

EXCAVACIONES ARQUEOLÓGICAS EN ASTURIAS 2013-2016



GOBIERNO DEL PRINCIPADO DE ASTURIAS

EXCAVACIONES ARQUEOLÓGICAS EN ASTURIAS 2013-2016



GOBIERNO DEL PRINCIPADO DE ASTURIAS

Promueve: Consejería de Educación y Cultura

Edita: Consejería de Educación y Cultura

Ediciones Trabe SL

Distribuye: Ediciones Trabe SL / www.trabe.org

Coordinador de la edición: Pablo León Gasalla

© De textos e ilustraciones: Los autores

© De la edición: Consejería de Educación y Cultura

Fotografías de cubierta: De izquierda a derecha y de arriba a abajo:

- Trinchera del sótano A en la casa de los Hevia (Villaviciosa)
- Castillete y tolva del Castiello de Sarabia (Mieres)
- Azagaya del nivel OL.2 de la cueva de El Olivo (Pruvia, Llanera)
- Centro campesino y alfarero de casa Juanín/Xuanín (Faro, Oviedo)
- Mandíbula con el canino de leche retenido de la cueva de El Sidrón (Piloña)
- Panel pictórico de la sala R en el castro de Chao Samartín (Grandas de Salime)
- Grabados digitales en la cueva de Trescalabres II (Quintana, Llanes)
- Tumbas de llábanes de la necrópolis de San Pedru de Vigaña (Miranda)

Imprime: Imprenta Mundo

Depósito legal: AS-01200-2018

ISBN: 978-84-8053-923-4

ISSN: 1135-7339

PROXECTO DE PROSPECCIÓN ARQUEOLÓGICA N'AYANDE Y PARROQUIES ANNEXES DE CANGAS Y EILAO

Andrés Menéndez Blanco

INTRODUCCIÓN

Ente los años 2010 y 2016 realizamos una revisión parcial del mapa arqueolójicu del conceyu d'Ayande, la parroquia d'Eirías (Eilao) y les de Bisuyu, Trones y Las Montañas (toes tres en Cangas). El trabayu formaba parte del nuestro proxecto de tesis doctoral tituláu *Estudios diacrónicos del paisaje y del poblamiento en el noroeste ibérico: el territorio de Ayande (Siglos I-XIII)*¹ que quier avanzar na comprensión de la evolución del territoriu ente la conquista romana y la fundación de La Puela nel 1267 o 1268. Actualmente, esta tesis ta en fase final de redacción y consideramos acabaos los trabayos de campu asociaos a ella².

L'acotación espacial del ámbito de prospección respondía a dos razones. Per un llau la de revisar tol territoriu históricu d'Ayande cola inclusión de la parroquia d'Eirías, separada a mediaos del sieglo xx. Per otra parte, queremos axustar el marcu de trabayu a les conques hidrográfiqes naturales pa reducir les interferencies propies de los límites alministrativos recientes nel análisis de periodos previos. Concretamente ocuparía la conca alta d'El Ríu Arganza –que coincide en gran parte col territoriu plenomedieval d'Ayande– y les conques completes d'El Valledor, El Ríu Llouredo, el valle de Bustantigo y otros ríos y regueros menores afluentes d'El Navia.

N'otru orde de coses, queremos aclariar que l'objectivo d'esti artículu nun ye la presentación de los resultaos del proxecto d'investigación. La so motivación ye ofrecer un texto complementariu de les notificaciones alministratives correspondientes –yá efectuaes– que ponga a disposición de tolos interesaos un resume informativu de los afayos realizaos. Les conclusiones globales de la investigación que pondrán en relación los resultaos d'esta pros-

pección col restu de datos manexaos exceden la intención d'esti artículu y formen parte yá de la tesis en redacción.

REVISIÓN PARCIAL DEL MAPA ARQUEOLÓJICU LOCAL

Los inventarios arqueolójicos locales y la bibliografía existente fixeron la base pa planificar les lliñes esenciales de la intervención en campu. Empiciriamos con un vaciamientu bibliográficu de los elementos arqueolójicos qu'entraben dientro del marcu temporal escoyíu pa la investigación. Nesti sen, los inventarios municipales son un primer recurso indispensable por tener la intención de compilar tolos sitios arqueolójicos de manera sistemática. Pa la nuestra área tenemos los d'Ayande, Eilao y Cangas, fechos toos tres na década de los 1990 (Camino Mayor y Viniegra Pacheco, 1990; Díaz Nosty y Sierra Piedra, 1996; Sierra Piedra, 1998) y a los que se-yos fueron sumando adiciones posteriores. Sicasí, estos documentos presenten un problema esencial pal so aprovechamientu pol investigador en cuantes que la so motivación ye servir de base alministrativa pa la protección y conservación de los sitios. Esto implica, por exponer un exemplu, una simplificación d'etiquetes que faciliten el llabor alministrativu pero homoxeinizen realidaes arqueolójiques mui distintes. Un casu puestu d'exemplo por bien d'autores (Fanjul Peraza, 2004: 13-14; Fernández Fernández, 2009: 7-10; González Álvarez, 2015: 359; Vidal Encinas, 2015: 26) ye'l de la etiqueta «castro», que val de contenedor únicu pa recoyer posiciones fortificaes dende la Edá del Fierro hasta la Guerra Civil cuando'l catalogador nun tien segura la interpretación d'un sitiu. La información d'estos documentos tien que pasar, portanto, una revisión detallada de cara a usala con fines investigadores. Amás d'eso, el restu de bibliografía disponible dedicada a cualquier aspecto de la historia del nuestro marcu de trabayu aportónos dalgunas referencies o pistes de sitios arqueolójicos qu'entá nun taben inxertos nos catálogos del Servicio de Patrimonio.

Otramiente, l'atención a la documentación medieval, los textos d'eruditos anteriores al sieglo xx y la

¹ Pa esti proxecto recibimos una ayuda ente los años 2010 y 2012 como becariu FICYT y ente los años 2012 y 2014 como contratáu FICYT na Universidá d'Uvieu.

² Nel trabayu de campu cuntamos cola colaboración de Valentín Álvarez Martínez, David González Álvarez, Jesús Fernández Fernández y Margarita Fernández Mier.

encuestación a los vecinos permitiéndonos llegar a una serie d'evidencias desconocidas nel ámbito académicu actual. El cruz de datos de toles fontes resultó ser mui productivu a la hora de reconocer sitios nuevos. Pa poder aprovechar la cantidá enorme d'información oral de la manera más eficiente posible entamamos encuestes superficiales de toponimia y tradición oral en cada llugar que nos dieran una visión xeneral de tol territoriu. El método desenveltu pa la encuesta y xestión de la toponimia, que yá describimos n'otres ocasiones (Menéndez Blanco, 2015), sirviéndonos pa recoyer nun tiempu reduciu varios miles de topónimos descritos y xeorreferenciaos mediante Sistemas d'Información Xeográfica. Nel mesmu sen creamos un archivu *shapefile* p'apuntar y alministrar toles referencies sacaes de les fontes escrites que falaban de zones con potencialidá arqueolóxica. Asina pudimos planificar de manera más eficiente la prospección en sentíu estrictu, al tener una cartografía con tolos sitios arqueolóxicos potenciales y poder realizar con ferramientes SIX los análisis que consideramos pertinentes en cada casu. Como ye normal, la prospección consistió lo mismo na observación convencional nel terrenu que na teledetección por medio d'ortofotografía, fotografía aérea histórica o procesamientu de datos LiDAR.

DOCUMENTACIÓN DE SITIOS NUEVOS

El primer aspecto que queremos tratar de los resultados de la prospección ye la serie d'elementos nuevos que pueden añedise a la lista de sitios arqueolóxicos locales (Figura 1). En dalgunos casos trátase d'afayos puntuales qu'aumenten el número d'exemplares de tipoloxías yá conocies, como megálitos o restos de minería romana. Pero tamién hai que sumar tipoloxías enteres qu'entavía ocupen una posición marxinal ente los obxectivos de l'arqueoloxía asturiana, onde l'exemplo más elocuente ye'l de los llugares abandonaos medievales. Ayande, y en xeneral la conca alta d'El Ríu Narcea, son un espaciu privilexiáu pa la localización d'esta clas de sitios pola cantidá de referencies qu'hai na documentación del monesteriu de Courias. Paradoxalmente, nun hai unu solu reseñáu nes cartes arqueolóxicas d'estos conceyos. Otru casu asemeyáu ye'l de los *castra aestiva* romanos, aunque les razones que los mantuvieron al marxe de la investigación hasta los últimos años fueran la falta de formación y técniques pa reconocelos. Gracias a los datos LiDAR pueden cuntase otros dos recintos d'esti tipu n'Ayande.

Si seguimos un orde cronolóxicu na presentación de les novedaes, pa la Prehistoria Reciente podemos añedir trés túmulos posibles. Dos alcontráronse gracias a topónimos suxestivos que nos llevaron a comprobar la presencia d'estructures nos sitios de La Penalarca (Tamayanes,



FIGURA 1: Situación de los sitios nuevos referenciaos nel textu.

Tinéu; coordinaes: X 697230 - Y 4792203) y El Chao de Villalarga (Vorducedo; coordinaes: X 680553 - Y 4787692). Otru d'ellos topámoslu en Rozas (Cangas), nel pastizal de La Calzada (coordinaes: X 695514 - Y 4787400), poles referencies de los vecinos a un cuturuyu con un pozu central onde escarbaran na primera metá del sieglu xx pa buscar un tesoru del que fala la tradición oral (Figura 2).

D'alredor del cambeo d'era tamién hai dalgunos elementos nuevos p'añedir al inventariu ayandés. Los restos d'esi momentu que más destaquen nel paisaxe son los de los complexes mineros romanos, que xeneren una rede densa de depósitos, canales y argayos. A lo que yá se conocía han d'añedise explotaciones como Las Barreras (Freisnéu; coordinaes: X 693265 - Y 4793379) y habría facese una revisión de los trazaos de les infraestructures hidráuliques³. Ayande participó tamién estos años del saltu cuantitativu y cualitativu de l'arqueoloxía militar romana al ser reconocíos trés *castra aestiva* nel conceyu. Al yá bien conocíu de

³ Nesti sen, cremos que dalgunes antigües señalaes na carta arqueolóxica son en verdá caminos. La pendiente y traxectoria nun respunden a los criterios habituales de la inxeniería romana. Ye'l casu d'El Camín de Braniella, que conecta la carretera d'El Palu a l'altura de La Fonte las Muyeres (ente los quilómetros 33 y 34) y la braña de Braniella. Ye esa fonte la que suministra la canal y marca, portando, el so principiu.



FIGURA 2: Vista del túmulo de La Calzada desde el sur (Rozas).

Moyapán (Blanco Vázquez y Suárez Manjón, 2014; González Álvarez y Menéndez Blanco, 2007) sumáronse nel 2016 los d'El Chao (Vorducedo) y La Resieña (Villabaser/Tamayanes). Estos dos sitios viéronse gracias a la prospección con datos LiDAR (Figura 3), que permitieron ver la forma en planta y aspectos tan representativos como la entrada con *clauicula* del segundu, prácticamente imposibles de reconocer con otros métodos prospectivos.

- **El Chao:** Vorducedo, coordinaes X 682824 - Y 4790665⁴. Esti campamento tien un nivel de conservación mui malu pola erosión natural y l'aprovechamientu ganaderu y forestal de la zona. Con too y con ello puede reconocese una planta con forma de naipe clásica, col llau oriental curvu p'adaptase a la topografía. La superficie aproximada ye de 8,88 ha.

- **La Resieña:** Villabaser y Tamayanes, coordinaes X 697389 - Y 4791465. Los datos LiDAR permitieron ver dos llaos (suroccidental y suroriental) d'esti campamento y una *clauicula* bien conservada. Al traviés de la fotografía aérea histórica percíbese tamién la cara nororiental, de la que pudieran quedar tramos escondíos pola vexetación. Desgraciadamente les otros dos cares tán perdíos polos usos agropecuarios de la zona. De toes formes, podemos suponer una superficie de 3,29 ha.

Finalmente, otu sitiu qu'hai que llevar a les décadas del cambeo d'Era ye la estructura piretecnolóxica



FIGURA 3: Vista del *castra aestiva* de La Resieña a partir de datos LiDAR procesaos cola ferramienta *Openness-Positive* del software RVT y con modificación posterior de los tonos de representación.

d'El Valle Malcata (Almoñu; coordinaes: X 694566 - Y 4786691), de la que presentamos otu artículu nesti volume onde recoyemos los resultaos de la so escavación.

En pasando a los llugares abandonaos, la documentación escrita medieval d'ente los siglos XI y XIV menciona una serie de *villes* poblaes que podemos localizar actualmente gracias al cruz de fontes. De siete –seis na conca d'El Narcea y unu na d'El Navia– d'estos sitios tenemos datos abondos pa certificar la so naturaleza y situación (Figura 4).

⁴ Toles coordinaes tán nel sistema de referencia ETRS89, zona 29.

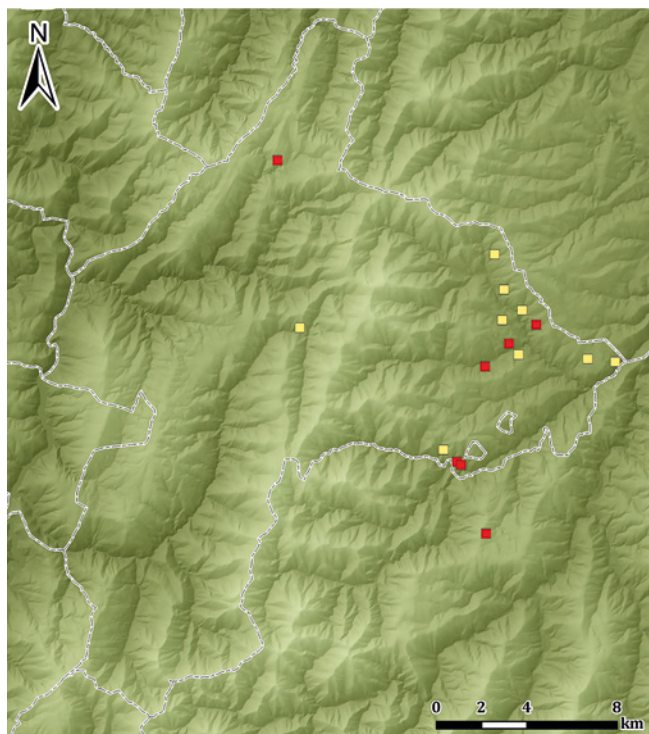


FIGURA 4: Distribución de lugares despoblaos. En color encarnao tán los documentaos nos textos medievales, en mariello los topónimos que señalen zonas arqueolóxicas potenciales.

- **Arqueiru:** ente Fontes, Noceda y Forniellas, coordinaes X 693299 - Y 4785315. Documentátese dende l'año 1215 como *uilla de Arquero* o *Arqueiro* (García Leal, 2000: 98) y tovía pervive na memoria oral el recuerdu d'un lugar llamáu Fontes d'Arqueiru que, asegún la tradición, sería l'orixe del Fontes actual.

- **Fornellinas:** Forniellas, coordinaes X 693118 - Y 4785469. Documentátese nel mesmu texto del Rexistro de Courias qu'Arqueiru, nel 1215. Menciónase que perteneció al conde Piñuelo, lo que lleva a una cronoloxía *ante quem* na primera metá del sieglo XI. Igual qu'Arqueiru, existe la tradición oral que coloca l'orixe de Forniellas nesi situu qu'agora ocupen dos praos. Trátase d'un llanu pequenú na lladera, travesáu pol camín que comunica Forniellas con Noceda.

- **Villafruel:** Figueras, coordinaes X 696625 - Y 4791525. Aparez nel Rexistro de Courias como *Villa Ferol* (García Leal, 2000: 103) y menciónase como propiedá del conde Piñuelo, lo que nos da una cronoloxía *ante quem* nos inicios del sieglo XI. La zona de Villafruel agrupa varies parcelas solanes al sur de Figueras, ente elles hai varies conocíos como Casares, onde la tradición oral sitúa un lugar del que marchó la población pa Piniella.

- **Villagrufina:** Villagrufe, coordinaes X 695415 - Y 4790699. Documentátese per primer vez nel 1385 como *Villabrufina* (Ruiz de la Peña Solar y Beltrán Suárez, 2009: 147). Ye una zona al leste de Villagrufe, nuna lladera con orientación al sur travesada pol camín que comunica esi lugar colos que tán nel valle d'El Ríu Nisón.

- **El Valle Villar:** Samartín (parroquia de Zalón), coordinaes X 694358 - Y 4789680. Aparez nel Rexistro de Courias como *Villaogen* y *Villogen*. Trátase d'una agrupación de parcelas compuesta de tierres y praos, isolada de los llugares vecinos. Llama l'atención pola estructura «completa» que presenta, con una ería na zona más fonda qu'invita a proponer la situación de la población medieval na so contorna inmediata.

- **Vordondiu:** Trones (Cangas), coordinaes X 694415 - Y 4782284. Documentátese *illas villas de Verdondo* nel Rexistro de Courias (García Leal, 2000: 61), sicasí podemos datar la referencia nel sieglo XI por menciones indirectes. Dando un saltu al sieglo XIV alcontramos la ilesia de Vordondiu faciendo'l papel de cabecera parroquial nel inventario del obispu Gutierre de Toleo (Fernández Conde, 1987: 192). Actualmente consérvase n'uso la capilla y el parcelario subactual pervive redoláu de pastizales recientes (Figura 5). La tradición oral conserva relatos sobre la despoblación del lugar por cuenta d'una envernada y fala de l'aparición de materiales al trabayar nos praos y tierres.

- **Folgueiradraos:** El Rebollu, coordinaes X 685167 - Y 4798797. Aparez na documentación del convento de San Vicente a partir del 1265 (Ruiz de la Peña Solar, 1981: 185-186), nun pargamín que delimita'l términu y lu afora

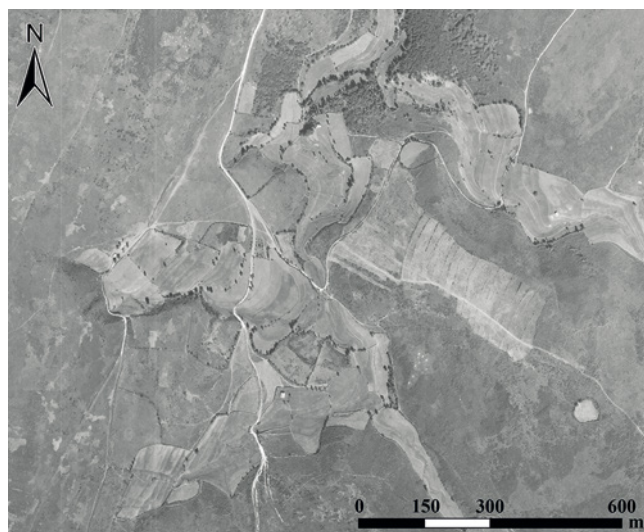


FIGURA 5: Parcelario de Vordondiu vistu en fotografía aérea del año 1957 (serie H de los fondos CECAF de la Fototeca del Observatorio del Territorio).

FIGURA 6: Parcelario de Folgueiradraos (*Arriba*).

a varies persones pa que lu pueblen y aprovechen. Nun tenemos constancia de mencións posteriores al século XIV⁵. Actualmente reconozse bien el parcelario nuna lladera solana ente El Rebollu y A Porqueira (Figura 6).

Fuera d'estos, hai otros dos sitios con un potencial arqueolóxico mui alto pero qu'ufren una fiabilidad menor por falta de pruebas concluyentes: Villaforcál y Villanueva. Pa estos cuntamos con topónimos que denominen zones amplies con parcelas más o menos separaes de los llugares actuales o la tradición oral de materiales alcontraos al llabrar la tierra. Así y too, falten evidencias de tipo arqueolóxicu o documental que testemuñen la so ocupación.

• **Villaforcál:** Arganzúa, coordinaes X 698907 - Y 4790015. Ye'l nome d'un prau grande que taba redoláu pol monte, al oeste d'Arganzúa, y qu'hoi ta integráu nun pastizal. Aparte del topónimo suxestivu hai noticias orales de materiales aparecíos al trabayar la zona.

⁵ Menciónase tamién nos documentos con referencia 1220, 1223, 1225 y 1226 conservaos nel arquivu del conventu de San Pelayo d'Uvieo.

• **Villanueva:** ente Figueras, Valbona y Tamuñu, coordinaes X 695998 - Y 4792177. Nesti casu namás tenemos l'apoyu de la toponimia. Villanueva ye una zona grande –unes 7 ha– qu'axunta praos, tierres y monte, tanto na lladera como na vega d'El Ríu Nisón.

A tolos anteriores súmase otra serie llarga de topónimos o relatos míticos que faen referencia a llugares esparcíos, pero consideramos que nun hai pruebas suficientemente firmes pa la so catalogación. Hai que tener en cuenta que la toponimia ta afectada por fenómenos que pueden desvinculala xeográficamente del obxecto denomináu n'orixe (Menéndez Blanco, 2015; Zadora-Río, 2001). A la vez, existen tamién otres mencións documentales de *villes* que nun pudimos detectar na prospección. Son los exemplos de *Villa Maiure* y *Villam Medianam de Torolles* (García Leal, 2000: 49, 101 y 102), les dos en sitios inciertos del valle d'El Ríu Meirúa. P'acabar, hai otros sitios de tipoloxíes diverses y cronoloxía poco clara que consideramos necesario catalogar nel inventariu municipal como bienes arqueolóxicos:

• **El Picu las Valleras:** ente Comba, Eiboyu y Fornieñlas, coordinaes X 691918 - Y 4786129. Conozse tamién como El Picu Panizares, nome que-y dan a un picu onde, asegún los vecinos de Comba y Eiboyu, hai un *castru*. Nesta zona yá se menciona l'aparición de materiales dende'l sieglo XIX (Paillette, 1852: 497) y foi interpretáu como un castru por dalgunos autores (Domergue, 1987: 421; García Linares, 1970). Na cima reconozse un sucu de composición mayoritariamente pétreo y un metro de desnivel que cierra un recinto ovaláu d'unos 500 m² de superficie. Nós consideramos que pudiera tratase d'una posición fortificada pequeña, quiciás en relación col control territorial medieval, pero nun tenemos indicios abondos pa confirmar esta hipótesis.

• **Os Chagozos:** Villardexusto, coordinaes X 685554 - Y 4787438. Nesti monte hai restos d'una braña que yá llamaron l'atención del erudito local Antonio Queipo nel sieglo XVIII (Merinero y Barrientos, 1992: 66-67). La localización de corros cubiertos con falsa bóveda apártala de toles tipoloxíes de cabañes reconocibles na tradición reciente n'Ayande, lo que nos lleva a considerala un testimoniu d'interés arqueolóxico pa la investigación de la ganadería de montaña.

• **La Peña'l Fornu:** Almoñu, coordinaes X 695207 - Y 4786673. Topóse durante la prospección intensiva de la redolada d'El Valle Malcata vinculada a la escavación d'esti sitiu, codirixida con Valentín Álvarez Martínez. Trátase d'una estructura negativa picada nuna peña de la que malapenes podemos afirmar otra cosa aparte del so uso pirotécnoloxico. Reconócense dos buecos sobre una paré vertical y plana de la peña (Figura 7). El primeru ta a un metro per encima del suelu actual y tien 40 cm d'anchura



FIGURA 7: Vista frontal de La Peña'l Fornu (Almoñu).

por 30 d'altura, mientras que l'otru tien una boca circular de 15 cm de diámetru y ta nuna posición más alta y a la derecha del anterior. Les paredes interiores de los dos tán cubiertes de sarrío que fala del so uso pa contener materiales en combustión.

RECLASIFICACIÓN FUNCIONAL

Más allá de la localización d'elementos nuevos desconocíos nel ámbito académicu hasta la fecha, la revisión d'otros sitios que yá taben inventarios permitiéndonos facer una relectura de les cronoloxíes y funciones de bien de sitios. Esto afectó principalmente a los sitios fortificaos catalogaos como *castros*, etiqueta que nós utilizamos namás pa los poblaos fortificaos de la Edá del Fierro. De les catalogaciones y revisiones feches hastas agora unes carecien d'un trabayu de campu intensivu y otres d'un interés pola categorización de les fortificaciones. Esto vien xenerando una imaxe distorsionada de los paisaxes fortificaos d'Ayande na investigación dende los primeros inventarios de José Manuel González (González y Fernández-Valles, 1966) (Figura 8). De los 15 recoyíos nos inventarios municipales como seguros o posibles nós proponemos una reducción de la cifra a ente 6 y 7. Nesta categoría entraríen únicamente San Lluís, El Castru (Figueras), El Castiellu (Pradieñla), El Castru (Trones), Castello (Vorducedo), Os Castros (Samartín del Valledor) y, con más dudes, El Castru (Colada) (Figura 9). Los valles occidentales amuestren una densidá d'asentamientos mínima na Edá del Fierro, con solo 2-3 castros reconocíos. Na zona oriental la densidá miedra notablemente cola presencia de 4 castros nuna superficie significativamente menor.

Los sitios a los que-yos quitamos la etiqueta castreña hai que reubicalos en, polo menos, dos categoríes nueves (Figura 10). Toes dos tienen en común que nun contienen poblaos de comunidaes rurales dientro de los sos recintos. Trataríase d'estructures permanentes pal control territorial motivaes por factores diferentes en momentos distintos. Como hipótesis de partida pa trabayos futuros proponemos esa categorización en dos tipos cronoculturales estremaos que nun han considerase de nenguna manera como propuestas definitives. Un primer grupu fórmenlu los sitios d'El Castiellu (Llomes), El Cuturuyón (San Pedro), A Garganta (El Castru), Os Castellóis (Sarzol) y, cola interpretación alternativa como castru que yá expresamos, El Castru (Colada). Tienen en común el tamañu mínimu de los espacios que ciarren, les posiciones de defensa fácil y accesibilidá complicada, la ubicación en zones con una productividá agraria baxa, una gran inversión de trabayu en defenses artificiales y una visibilidá focalizada en zones pequeñes y próximes. La mayoría d'ellos amuestren tamién grandes cantidaes de material constructivo con-

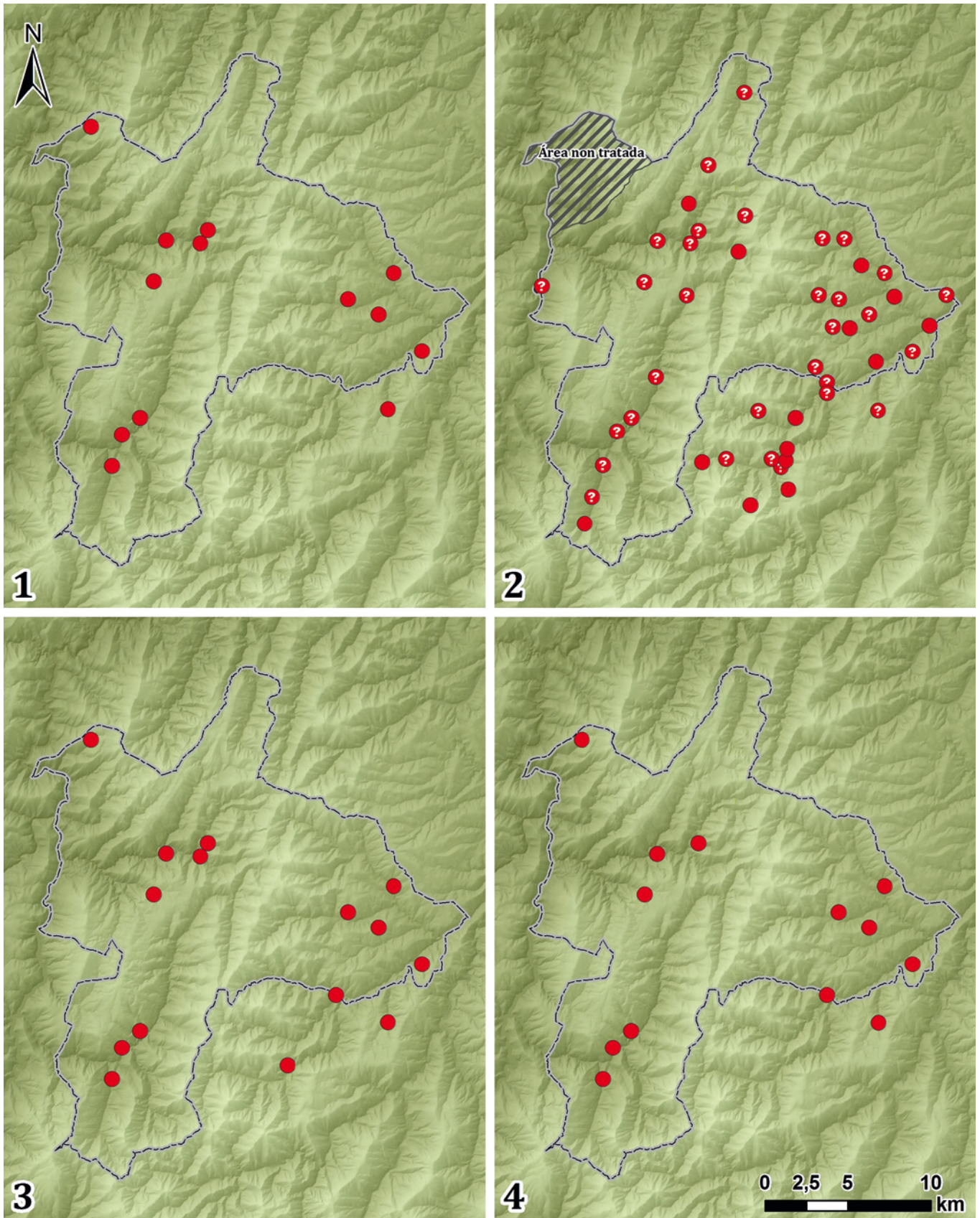


FIGURA 8: Catalogaciones de castros según José Manuel González (1), Narciso Santos Yanguas (2), Jorge Camino y Yolanda Viniegra (3) y Alfonso Fanjul (4). Elaboración propia a partir de trabajos d'estos autores (Camino Mayor y Viniegra Pacheco, 1990; Fanjul Peraza, 2004; González y Fernández-Valles, 1966; 1976; Santos Yanguas, 2012).

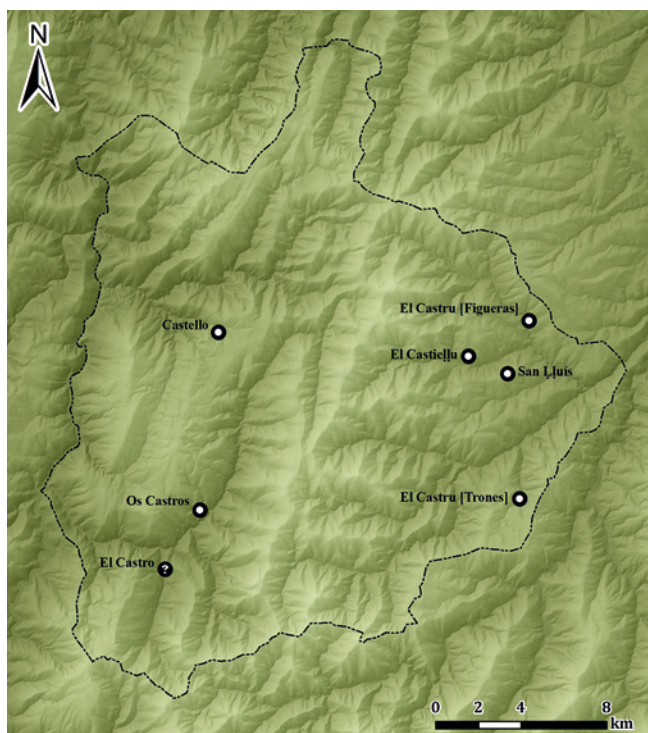


FIGURA 9: Castros de la Edá del Fierro na nuestra área d'estudiu.



FIGURA 10: Fortificaciones que nun s'axusten a les característiques de los poblaos de la Edá del Fierro y que son de cronoloxías posiblemente antigües (círculos) y medievals (cuadros).

centrao nuna área pequeña que suxeren la existencia de torres. Les semeyances con otru fortificaciones asignaes a la época romana llévennos a formular como idea de partida que pudieran ser d'esi periodu. Otra cosa ye saber en qué momento hai qu'encuadrales y cuálá foi la so motivación. Actualmente sabemos de la ocupación militar de castros y la construcción de fortificaciones rurales nel noroeste ibéricu tanto n'epoca altoimperial como nes fases más tardíes del control imperial (Estrada García, 2003; Gutiérrez González, 1985: 116; Gutiérrez González y Suárez Manjón, 2009: 496; Gutiérrez González *et al.*, 2015; Marcos Martínez y Mantecón Callejo, 2012: 102; Montes López *et al.*, 2009; Villa Valdés, 2007: 47-48). Una interpretación cronolóxica y funcional más firme demanda, lóxicamente, una intervención más profunda que la nuestra prospección superficial.

L'otru grupu confórmenlu sitios como *El Pico Castro* (Arveyales) y *El Pico las Valleras* que yá mencionamos. Caracterícense pola situación en picos destacaos sobre la redolada inmediata y una inversión mínima n'estructures defensives. Esto último ye asina hasta tal puntu que nun tenemos una seguranza absoluta de la so categorización como sitios fortificaos. Así y too, los indicios nun encaxen mal cola posibilidá de tar delante d'evidencies de puestos de control espacial alto-plenomedievals como los rexis-

traos n'otru territorios próximos (Fernández Fernández, 2012: 100-111; Fernández Mier, 1999: 212-219; Gutiérrez González y Suárez Manjón, 2009: 496-497). Los dos sitios dominan visualmente espacios que tán aparentemente na periferia de los centros de poder locales que van formándose nos siglos x y xi. Nun escartamos qu'hubiera estructures defensives menores, feches mayormente con materiales efímeros y destinaes a representar el poder de les elites locales nes zones más apartaes de los sos ámbitos de control directo.

Aparte de tolo anterior, nun sabemos cómo interpretar el sitiu de Piqueiros (Tremao) –ficha 33–. La disposición de les cárcaves nun concuerda colos aparatos defensivos propios de les categorías que conocemos. Ye mui significativo que'l puntu más vulnerable, onde toles fortificaciones suelen concentrar la mayor inversión en defenses, tenga nesti casu una interrupción de la cárcava. Portanto, tenemos que dudar del so carácter de fortificación y nega-y una naturaleza castreña. Les mesmes dudes tenemos del sitiu d'El Pico da Cruz (Tamagordas) –ficha 11–, onde les poques estructures que topamos parecen testimonios d'usos agropecuarios. Finalmente, los castros recoyíos pol inventariu cangués en San Fliz –como posible, na ficha 104– y L'Outrie||u –como seguru, na ficha 32–

consideramos qu'han quedar fuera de cualquier catalogación. L'acumulación d'estructures agraries xenera coronas artificiales que recuerden los relieves que formen dacuando los restos de defenses de la Edá del Fierro, sicasí nun hai más argumentos qu'afirmen la existencia d'un pobleo nestos sitios. Nel casu de San Fliz, la escavación reciente d'una plataforma con fines agrarios, amás de cuestionar la eficacia de les midies de protección patrimonial actual, dexó a la vista un perfil estratigráficu que demuestra la inexistencia de restos arqueolóxicos más allá de los propios del uso agrario.

CONCLUSIONES

El fin de la prospección realizada yera la localización de sitios arqueolóxicos nuevos y la reclasificación de dalgunos de los que yá conocíemos. Con ello queremos enantar el rexistru arqueolóxicu conocíu pa reforzar la base de cualquier investigación histórica del territoriu. A la vez, queremos tamién definir meyor la cronoloxía y característiques de cada sitiu pa poder construyir un discursu históricu más fundamentáu nes evidencies arqueolóxicas. Estos primeros obxectivos cumpliéronse al poder reconocer una serie de sitios nuevos qu'entraben dientro del marcu cronolóxicu de la nuestra investigación.

Per otru llau, de cara a la xestión alministrativa del padremuño, esta prospección sigue teniendo unos límites —«autoimpuestos» pola finalidá del proxecto— que faen que nun se deba confundir con una revisión del inventariu municipal. Asina, exemplos como los tres túmulos referenciaos representen un descubrimientu colateral que nun respunde a la busca particular d'esta clas d'elementos. Tamos seguros qu'una revisión del territoriu dende otros perspectives y poniendo l'atención n'otros elementos multiplicaría enormemente la cantidá de sitios nuevos pa catalogar. Y tenemos la certeza tamién de que l'actualización —en tolos sentíos entendibles— de los inventarios ye necesaria si tenemos en cuenta les menaces continues que sufre'l padremuño arqueolóxicu del occidente asturianu. Nun hai necesidá de buscar exemplos n'hemeroteques, mientras escribíemos estes ringleres iniciáronse les obres de concentración parcelaria en varios llugares que tienen nos sos términos los sitios de Fornellinas y Arqueiru. L'ausencia de la mayoría de los llugares despoblaos —ente otros clases de sitios arqueolóxicos— nos inventarios puede tar suponiendo la pérdiga de munchos de los sos restos pola expansión de les parcelaciones desenvueltas nos últimos años. Esta situación ye doblemente grave pola oportunidá que perdemos d'avanzar na investigación d'esos sitios por medio d'intervenciones de xestión. La solución pasa, a lo primero, por una recopilación adecuada nos inventarios y la so publicación, aspecto qu'intentamos solucionar n'Ayande

cola prospección, notificación y presentación pública de les novedaes nesti artículu.

BIBLIOGRAFÍA

- BLANCO VÁZQUEZ, L. y SUÁREZ MANJÓN, P. (2014): «Campamentu romanu de Moyapán (Allande). Actuación arqueológica». En: LEÓN GASALLA, P. (ed.), *Excavaciones arqueológicas en Asturias 2007-2012. En el centenario del descubrimiento de la caverna de La Peña de Candamo*. Oviedo: Consejería de Educación, Cultura y Deporte: 419-422.
- CAMINO MAYOR, J. y VINIEGRA PACHECO, Y. (1990): *Inventario arqueológico del concejo de Allande*.
- DÍAZ NOSTY, B. y SIERRA PIEDRA, G. (1996): *Carta arqueológica del concejo de Illano*.
- DOMERGUE, C. (1987): *Catalogue des mines et des fonderies antiques de la Péninsule Ibérique*. Madrid, Casa de Velázquez.
- ESTRADA GARCÍA, R. (2003): «Sondeos arqueológicos realizados en el Altu de Santufirme (Villabona-Llanera)». En: CAMINO MAYOR, J. (ed.), *Excavaciones arqueológicas en Asturias 1999-2002*. Oviedo: Consejería de Cultura, Comunicación Social y Turismo: 317-321.
- FANJUL PERAZA, A. (2004): *Los castros de Asturias. Una revisión territorial y funcional*. Teverga: Ayuntamiento de Teverga.
- FERNÁNDEZ CONDE, F. J. (1987): *La Iglesia de Asturias en la Baja Edad Media. Estructuras económico-administrativas*. Oviedo: Instituto de Estudios Asturianos.
- FERNÁNDEZ FERNÁNDEZ, J. (2009): «Una contribución a la lectura crítica de determinadas fuentes de información arqueológicas mediante la utilización de los SIG: los “castros” del valle del Trubia», *Territorio, Sociedad y Poder*, 4: 5-46.
- FERNÁNDEZ FERNÁNDEZ, J. (2012): *Estudios multiescalares sobre la Alta Edad Media en el valle del Trubia (Asturias, España)*. Oviedo: Universidad de Oviedo.
- FERNÁNDEZ MIER, M. (1999): *Génesis del territorio en la Edad Media. Arqueología del paisaje y evolución histórica en la montaña asturiana: el valle del río Pigüena*. Oviedo: Universidad de Oviedo.
- GARCÍA LEAL, A. (2000): *El Registro de Corias*. Oviedo: Real Instituto de Estudios Asturianos.
- GARCÍA LINARES, A. (1970): «Allande». *Gran Enciclopedia Asturiana*. Gijón: Silverio Cañada Editor: 175-185.
- GONZÁLEZ ÁLVAREZ, D. (2015): *Poblamiento y antropización de la montaña occidental cantábrica durante la Prehistoria Reciente: una aproximación desde la arqueología del paisaje*. Madrid: Universidad Complutense de Madrid.
- GONZÁLEZ ÁLVAREZ, D. y MENÉNDEZ BLANCO, A. (2007): «Un nuevu emplazamientu militar romanu n'Asturias: el campamentu de Moyapán (Ayande)», *Asturies, memoria encesa d'un país*, 24: 16-21.
- GONZÁLEZ Y FERNÁNDEZ-VALLES, J. M. (1966): «Catalogación de los castros asturianos», *Archivum*, 26: 255-291.
- GONZÁLEZ Y FERNÁNDEZ-VALLES, J. M. (1976): «Castros asturianos del sector lucense y otros no catalogados». En: GONZÁLEZ Y FERNÁNDEZ-VALLES, J. M. (ed.), *Miscelánea histórica asturiana (Prehistoria, época romana, medioevo y época moderna)*. Oviedo: Imprenta Gofer: 131-143.
- GUTIÉRREZ GONZÁLEZ, J. A. (1985): *Poblamiento antiguo y medieval en la montaña central leonesa*. León, Instituto «Fray Bernardino de Sahagún», Diputación Provincial de León, Consejo Superior de Investigaciones Científicas.
- GUTIÉRREZ GONZÁLEZ, J. A. y SUÁREZ MANJÓN, P. (2009): «Castillos y fortificaciones feudales en Asturias». En Vv. AA., *Excavaciones arqueológicas en Asturias 2003-2006*. Oviedo: Consejería de Cultura y Turismo: 493-517.

GUTIÉRREZ GONZÁLEZ, J. A.; SUÁREZ MANJÓN, P. y JIMÉNEZ CHAPARRO, J. I. (2015): «Arqueología del valle del Esva en los trabajos de Manuel Menéndez: la fortificación de El Castiellu de Ovienes/ Ubienes y su entorno». En: ANDRÉS DÍAZ, Ramón d' (ed.), *Manuel Menéndez y l'Asturies occidental*. Uviéu: Ediciones Trabe: 99-114.

MARCOS MARTÍNEZ, J. y MANTECÓN CALLEJO, L. (2012): «Aproximación a las fortificaciones de cronología altomedieval en Cantabria». En: QUIRÓS CASTILLO, J. A. y TEJADO SEBASTIÁN, J. M. (eds.), *Los castillos altomedievales en el noroeste de la Península Ibérica*. Servicio Editorial de la Universidad del País Vasco: 99-122.

MENÉNDEZ BLANCO, A. (2015): «Toponimia ya arqueoloxía: dalgunos apuntes sobre'l sou usu complementariu a partir d'experiencias investigadoras na Asturias occidental». En: ANDRÉS DÍAZ, Ramón d' (ed.) *Manuel Menéndez y l'Asturies occidental*. Uviéu: Ediciones Trabe: 77-98.

MERINERO, M. J. y BARRIENTOS, G. (1992): *Asturias según los asturianos del último setecientos (Respuestas al interrogatorio de Tomás López)*. Oviedo: Principado de Asturias.

MONTES LÓPEZ, R.; HEVIA GONZÁLEZ, S.; VILLA VALDÉS, Á. y MENÉNDEZ GRANDA, A. (2009): «Monte Castrelo de Pelóu (Grandas de Salime): avance sobre su secuencia estratigráfica e interpretación histórica». En *Excavaciones arqueológicas en Asturias 2003-2006*. Oviedo: Consejería de Cultura y Turismo del Principado de Asturias, Ediciones Trabe: 313-322.

PAILLETTE, A. (1852): «Recherches sur l'histoire et les conditions de gisement des mines d'or dans le nord de l'Espagne», *Bulletin de la Société Géologique de France*, IX: 482-504.

RUIZ DE LA PEÑA SOLAR, J. I. (1981): «Fueros agrarios asturianos del siglo XIII», *Asturiensia Medievalia*, 4: 131-196.

RUIZ DE LA PEÑA SOLAR, J. I. y BELTRÁN SUÁREZ, M. S. (2009): *Señorío y vasallaje en la Asturias medieval: El Libro de las Jurisdicciones de la mitra ovetense (1385-1386)*. Oviedo: RIDEA.

SANTOS YANGUAS, N. (2012): *Hábitat castreño, minería del oro y romanización del suroccidente de Asturias: el concejo de Allande*. Oviedo: KRK Ediciones.

SIERRA PIEDRA, G. (1998): *Inventario arqueológico del concejo de Cangas del Narcea*.

VIDAL ENCINAS, J. M. (2015): «La aportación de las infraestructuras de datos espaciales al conocimiento de nuevos sitios castreños en la provincia de León», *Férvedes*, 8: 25-34.

VILLA VALDÉS, Á. (2007): «Mil años de poblados fortificados en Asturias (siglos IX a. C.-II d. C.)». En: FERNÁNDEZ-TRESGUERRES VELASCO, J. (ed.), *Astures y romanos: nuevas perspectivas*. Oviedo: Real Instituto de Estudios Asturianos: 27-60.

ZADORA-RIO, E. (2001): «Archéologie et toponymie: le divorce», *Les petits cahiers d'Anatole*, 8.



GOBIERNO DEL
PRINCIPADO DE ASTURIAS

