

# LAS GUERRAS ASTUR-CÁNTABRAS



COORDINADORES

JORGE CAMINO MAYOR • EDUARDO PERALTA LABRADOR  
& JESÚS FRANCISCO TORRES MARTÍNEZ



Edita  
KRK Ediciones

Patrocinan

EXCELENTÍSIMO AYUNTAMIENTO DE GIJÓN  
CONSEJERÍA DE CULTURA DEL GOBIERNO DE CANTABRIA

EXCELENTÍSIMO AYUNTAMIENTO DE LENA

EXCELENTÍSIMO AYUNTAMIENTO DE AYER

Coordinadores

JORGE CAMINO MAYOR • EDUARDO JOSÉ PERALTA LABRADOR  
& JESÚS FRANCISCO TORRES-MARTÍNEZ

Diseño y maquetación: ÁSTUR PAREDES

© Esta edición: KRK ediciones

© Textos: Autores

© Ilustraciones: Autores

- Imprime: Grafinsa, Oviedo
- Depósito legal: 3780/2015
- ISBN: 978-84-8367-514-4

Imagen de portada: Ira & Larry Goldberg Coins & Collectibles, Inc.  
Denario de Publio Carisio (24-22 a.C.) conmemorando la victoria sobre  
los pueblos del Norte. Muestra como trofeo las armas de cántabros y ástures:  
daga con pomo triglobular, hacha bipenne y casco de tipo calcídico, con  
doble penacho, decoración de volutas y máscara frontal.

# ÍNDICE

INTRODUCCIÓN	11
JORGE CAMINO MAYOR, EDUARDO JOSÉ PERALTA LABRADOR y JESÚS FRANCISCO TORRES-MARTÍNEZ	
<i>In memoriam: Joaquín González Echegaray y José Luis Casado Soto</i>	15
JOSÉ LUIS RAMÍREZ SÁDABA	
<i>In memoriam: Francisco Diego Santos</i>	19
JUAN IGNACIO RUIZ DE LA PEÑA SOLAR	
OCTAVIO AUGUSTO Y LOS PUEBLOS ÁSTURES Y CÁNTABROS	23
<i>Augusto y la incorporación del norte hispánico al Imperio Romano</i>	27
JOSÉ LUIS RAMÍREZ SÁDABA	
<i>Guerra y sociedad en los pueblos celtas del norte de Hispania</i>	45
MARTÍN ALMAGRO-GORBEA	
<i>Los textos clásicos de las Guerras a la luz de la Arqueología: mitos y realidades</i>	69
JOSÉ LUIS RAMÍREZ SÁDABA	
BELLUM CANTABRICUM	87
<i>El asedio de La Loma (Santibáñez de la Peña, Palencia) y otros campamentos romanos del norte de Castilla</i>	91
EDUARDO JOSÉ PERALTA LABRADOR	
<i>El ataque a Monte Bernorio (Villarén, Pomar de Valdivia, Palencia)</i>	111
JESÚS FRANCISCO TORRES-MARTÍNEZ	
<i>La penetración del ejército romano por el interfluvio Pas-Besaya</i>	131
EDUARDO JOSÉ PERALTA LABRADOR	
<i>El campamento de campaña de El Cincho (Campoo de Yuso, Cantabria). El yacimiento revisitado</i>	149
MANUEL GARCÍA ALONSO	
<i>Las fortificaciones romanas y prerromanas del oppidum de Ornedo-Santa Marina (Valdeolea, Cantabria)</i>	159
PEDRO ÁNGEL FERNÁNDEZ VEGA, LINO MANTECÓN, JOAQUÍN CALLEJO y RAFAEL BOLADO	

<i>Los campamentos de La Poza y el castro de Las Rabas revisitados. Campoo de Enmedio, Cantabria</i>	169
JUAN JOSÉ CEPEDA OCAMPO y JESÚS IGNACIO JIMÉNEZ CHAPARRO	
<i>El campamento romano de La Muela (Merindad de Sotoscueva, Burgos)</i>	181
EDUARDO JOSÉ PERALTA LABRADOR	
<i>Un nuevo gran episodio del Bellum Cantabricum: el cerco a Peña Dulla (Merindad de Sotoscueva, Burgos)</i>	191
RAMÓN BOHIGAS ROLDÁN, EDUARDO JOSÉ PERALTA LABRADOR e IGNACIO RUIZ VÉLEZ	
<i>Avances en la identificación de nuevos escenarios del Bellum Cantabricum</i>	197
JOSÉ ÁNGEL HIERRO GÁRATE, ENRIQUE GUTIÉRREZ CUENCA y RAFAEL BOLADO DEL CASTILLO	
<i>Nuevas evidencias sobre los movimientos operacionales del ejército romano en su avance a través de Las Loras hacia Monte Bernorio</i>	207
ALFONSO BOURGON DE IZARRA, RAMÓN BOHIGAS ROLDÁN, MANUEL GARCÍA ALONSO e IGNACIO RUIZ VÉLEZ	
BELLUM ASTURICUM Y LA OCUPACIÓN DEL NOROESTE	213
<i>La línea de operaciones de la vía Carisa (Asturias y norte de León)</i>	217
JORGE CAMINO MAYOR	
<i>El Mouro. Castrametación en la vía de La Mesa (Belmonte de Miranda/Grado, Asturias)</i>	239
ESPERANZA MARTÍN HERNÁNDEZ	
<i>Conquista, articulación del territorio y explotación de recursos en el límite entre el convento lucense y el de los ástures (Proyecto IVGA)</i>	247
ALMUDENA OREJAS, JAVIER SÁNCHEZ-PALENCIA, ALEJANDRO BELTRÁN, JOSÉ ANTONIO RON, LUIS FRANCISCO LÓPEZ, BRAIS X. CURRÁS, DAMIÁN ROMERO, ELENA ZUBIAURRE, JUAN LUIS PECHARROMÁN, LUIS ARBOLEDAS	
<i>La Sierra de Penouta y el cordal d'Ouroso: una línea de avance del ejército romano en el occidente cantábrico</i>	261
ANDRÉS MENÉNDEZ BLANCO, VALENTÍN ÁLVAREZ MARTÍNEZ, DAVID GONZÁLEZ ÁLVAREZ y JESÚS IGNACIO JIMÉNEZ CHAPARRO	
<i>El castra aestiva de Huerga de Frailes (Villazala, León)</i>	269
DAVID GONZÁLEZ ÁLVAREZ, ANDRÉS MENÉNDEZ BLANCO, VALENTÍN ÁLVAREZ MARTÍNEZ y JESÚS IGNACIO JIMÉNEZ CHAPARRO	
<i>Campamentos romanos en zonas mineras del cuadrante noroeste de la Península Ibérica</i>	273
FRANCISCO JAVIER SÁNCHEZ-PALENCIA y BRAIS CURRÁS REFOJOS	

<i>Novedades sobre la presencia del ejército romano en el occidente galaico</i>	285
JOSÉ MANUEL COSTA GARCÍA, REBECA BLANCO-ROTEA, MANUEL GAGO MARIÑO y JOÃO FONTE	
ESTUDIOS ESPECÍFICOS	291
<i>Trazas de actividad militar: metodología crítica de la investigación</i>	293
FRANÇOIS DIDIERJEAN	
<i>Estrategia y logística de la conquista de la cornisa cantábrica, una operación previa a la campaña sobre la Gran Germania</i>	305
FRANCISCO RAMOS OLIVER y FRANCISCO JIMÉNEZ MOYANO	
<i>Las armas del enemigo. Militar romana de metal en la Guerra Cantábrica de Augusto</i>	323
CARMELO FERNÁNDEZ IBÁÑEZ	
<i>Conclusiones sobre las Guerras Ástur-Cántabras</i>	345
EDUARDO JOSÉ PERALTA LABRADOR y JORGE CAMINO MAYOR	
BIBLIOGRAFÍA DE CONJUNTO	375
CRÓNICA GRÁFICA	399
<i>Crónica gráfica del Primer Encuentro Arqueológico de las Guerras Ástur-Cántabras</i>	401
ESPERANZA MARTÍN HERNÁNDEZ	

# EL CASTRA AESTIVA DE HUERGA DE FRAILES (VILLAZALA, LEÓN)

DAVID GONZÁLEZ ÁLVAREZ, ANDRÉS MENÉNDEZ BLANCO,  
VALENTÍN ÁLVAREZ MARTÍNEZ & JESÚS IGNACIO JIMÉNEZ CHAPARRO<sup>1</sup>



Fig. 1. El yacimiento de Huerga de Frailes no es reconocible hoy en superficie por las afecciones de las concentraciones parcelarias y el uso de maquinaria pesada en las labores agrícolas

## THE CASTRA AESTIVA OF HUERGA DE FRAILES (VILLAZALA, LEÓN)

### ABSTRACT

We present the *castra aestiva* of Huerga de Frailes (Villazala, León), that was discovered in 2009. It is a severely affected site by the intensive agricultural activities. For this reason, our knowledge about this Roman marching camp is limited to the data provided by aerial photography. This fortification might have been built during the Astur-Cantabrian Wars as the most reasonable hypothesis so far.

### RESUMEN

Se describe el *castra aestiva* de Huerga de Frailes (Villazala, León), descubierto en 2009. Se trata de un yacimiento gravemente afectado por el aprovechamiento agrícola intensivo, por lo que el conocimiento que tenemos del mismo se limita a lo aportado por la fotografía aérea. Plantamos su instalación durante las Guerras astur-cantabras como la hipótesis más razonable hasta el momento.

## I. INTRODUCCIÓN

A diferencia de las zonas montañosas —en las que se produce una menor presión antrópica— las tierras llanas del actual territorio de León han sufrido severas transformaciones durante el último siglo como consecuencia de la mecanización, la intensificación agraria, la extensión del regadío y las concentraciones parcelarias. Es por ello que son las primeras donde mejor conservados y con mayor facilidad encontramos los recintos campamentales relacionables con la fase de conquista romana, mientras que en las segundas se han visto más afectados por actividades agrarias o forestales, así como por obras de diversa naturaleza. A esta situación se suma la falta de investigaciones sistemáticas hasta años recientes que localizasen estos enclaves. Todo ello ha provocado que la nómina de campamentos romanos de campaña o *castra aestiva* relacionados con las operaciones de conquista esté limitada en León a los casos de Castroalbón/Castrucarbón (Loewinsohn, 1965), Valdemededa (Cabreira) (Sánchez-Palencia, 1986), A Granda das Xarras (Ancares) (Menéndez Blanco *et al.*, 2011) y El Picu L.lagüezos (Villamanín) (Martín y Camino, 2013), los dos últimos sobre el límite mismo con la vecina Asturias.

A la lista de fortificaciones romanas de campaña conocidas en León, nuestra labor investigadora añadía en 2009 un nuevo caso en la orilla izquierda del río Órbigo a su paso por el municipio de Villazala (fig. 2). Este campamento fue identificado a partir de una estrategia prospectora basada en diferentes técnicas entre las que destaca por su potencialidad la atención a la fotografía aérea (Menéndez Blanco *et al.*, 2013) —que tan útil se está mostrando en el Noroeste ibérico para identificar este tipo de yacimientos (e.g. Didierjean *et al.*, 2014; Gago y Fernández Malde, 2015)—.

## II. DESCRIPCIÓN DE LAS EVIDENCIAS

El *castra aestiva* de Huerga de Frailes se ubica en una zona llana de cultivos inmediata al cauce del Órbigo, a poco más de un kilómetro al NO de la localidad y por encima de los 800 msnm. Sus coordenadas son: Lat. 42° 23' 45" N - Long. 5° 51' 50" W (Datum: ETRS89).

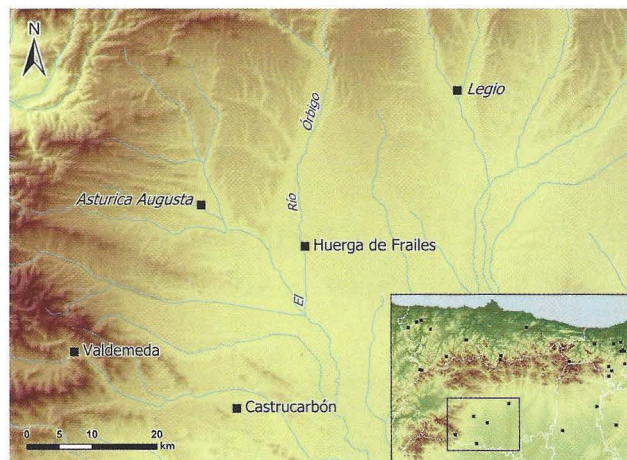


Fig. 2. Mapa de situación.

Su perímetro defensivo se asemeja a la típica imagen de este tipo de fortificaciones tardorrepublicanas/altoimperiales, con perímetros rectangulares y esquinas redondeadas en doble curva, que son usualmente descritos como recintos cuadrangulares con planta “en forma de naipe” (Johnson, 1983: 41; Peralta, 2002: 64-66; Reddé, 1987). Aunque el plano de esta fortificación tiende a seguir el esquema canónico de estas estructuras, se advierten ciertas irregularidades en su trazado, especialmente en su lado meridional, que describe una línea ligeramente curva hacia el exterior (fig. 3). El recinto presenta unas dimensiones aproximadas de 395 x 295 m, lo que genera una superficie interior que ronda las 11,5 ha. Por todo ello, la modulación de este *castra aestiva* se acerca así a una proporción de 4:3.

Lamentablemente, el estado de conservación del yacimiento no permite describir con detalle la composición estructural del aparato defensivo del recinto. No en vano, la concentración parcelaria ejecutada recientemente en esta zona habría amortizado por completo sus estructuras defensivas, muy probablemente compuestas por una línea de *agger* terrero con un foso hacia el exterior. Las evidencias hoy observables se corresponderían con los restos de dicho foso colmatado que, a través de fotografías aéreas o imágenes multispectrales, ofrece evidencias del crecimiento diferencial de la vegetación en función de factores como las diferencias en la acumulación de humedad, la potencia de los sedimentos sueltos o los diferentes grados de calcificación en el terreno (García Sanjuán, 2005: 111-118). Asi-



Fig. 3. Vista sobre ortofoto e interpretación de la planta.

mismo, el trazado de una carretera local ha afectado parcialmente al recinto en la esquina nororiental del campamento.

### III. A MODO DE CONCLUSIÓN

Este recinto fortificado ubicado en las proximidades de Huerga de Frailes reúne las características principales para que sea contemplado como otro ejemplo del cada vez más amplio inventario de *castra aestiva* de época altoimperial romana identificados en la región noroccidental ibérica (Costa, 2013). Atendiendo a los datos que arrojan las intervenciones arqueológicas realizadas en otros yacimientos de este tipo, y considerando que la fase de conquista militar romana de estos territorios fue la época de mayor presencia legionaria en la zona, resulta verosímil plantear que el campamento de Huerga de Frailes pueda relacionar-

se con las operaciones militares encuadradas en las Guerras Cántabras (29-19 a.C.) o en los años inmediatamente posteriores, cuando —por ejemplo— se asientan distintos contingentes militares romanos en este territorio de manera más estable en *Legio* (Morillo y García Marcos, 2009), *Asturica Augusta* (González Fernández y Vidal Encinas, 2004) y —más tarde— *Petavonium* (Romero Carnicero y Carretero Vaquero, 2006). Consideramos oportuno señalar también la relevancia de la ribera del Órbigo como ruta natural de comunicación entre la meseta y el norte montañoso, con las posibilidades que ello aportaría durante las maniobras bélicas de la conquista. En ese contexto es probable pensar que sirviese de ruta de avance para el ejército romano. Más allá de estas hipótesis, resulta demasiado atrevido por nuestra parte realizar valoraciones más precisas respecto a cuestiones como la cronología de su construcción, ocupación y abandono.



<sup>1</sup> David González Álvarez: Departamento de Prehistoria, Universidad Complutense de Madrid; Andrés Menéndez Blanco: Área de Historia Medieval, Universidad de Oviedo; Valentín Álvarez Martínez: Arqueólogo; Jesús Ignacio Jiménez Chaparro: Arqueólogo.





Gijón

Cultura  
y Educación



GOBIERNO  
de  
CANTABRIA  
CONSEJERÍA DE EDUCACIÓN,  
CULTURA Y DEPORTE



AYUNTAMIENTO DE LENA  
CONCEYU LLENA  
PRINCIPADO DE ASTURIAS  
PRINCIPAU D'ASTURIÉS



Excmo. Ayuntamiento  
de Aller