

Un mercado de trabajo sombrío

Hace pocos días se han publicado los datos del tercer trimestre de la Encuesta de Población Activa que elabora el INE (Instituto Nacional de Estadística) y de Paro registrado que publica el SPEE (Servicio Público de Empleo Estatal). Las cifras publicadas muestran, sin lugar a dudas, el empeoramiento de la situación del mercado de trabajo, que la pérdida de empleo continúa y que el paro alcanza cotas más altas cada trimestre.

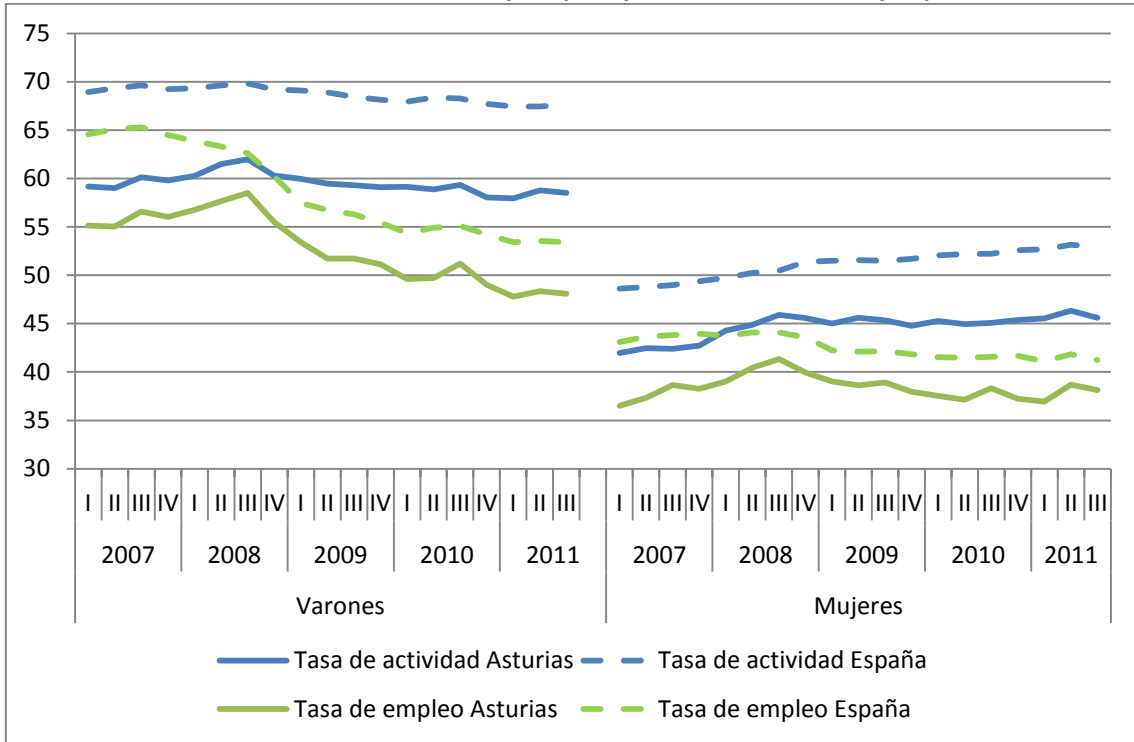
Las tasas de ocupación que se habían alcanzado con la creación de empleo experimentada desde principios de la década de los noventa llegaron a su máximo durante 2007 y, desde entonces, se han reducido sustancialmente, tal y como se puede apreciar en el Gráfico 1. La tasa de empleo masculina en España superó durante 2007 el 65%, pero en el tercer trimestre de 2011 se sitúa en el 53,4%, lo que significa una pérdida de 8 puntos porcentuales en cuatro años y, en valores absolutos, una pérdida de más de dos millones de puestos de trabajo respecto al tercer trimestre de 2007 (2.055.600). Para las mujeres, la reducción ha sido menor y más tardía como consecuencia de su menor presencia en los sectores industrial y construcción, aunque también se ha registrado una pérdida de empleo importante, pasando del 44% en 2008 al 41,2% en el tercer trimestre de 2011 (298.800 empleos).

Los datos para Asturias, apenas muestran diferencias respecto a la tendencia nacional. Aunque durante 2008 la ocupación seguía aumentando, en el cuarto trimestre de dicho año comienza la pérdida de empleo que ha llevado a una reducción de diez puntos en la tasa de empleo masculina y de 3 en la femenina.

La citada pérdida de empleo, junto con el aumento de la actividad, han llevado a que la tasa de paro se haya duplicado en apenas cuatro años. Las cifras de desempleo en 2007 suponían registros mínimos desde la llegada de la democracia, situándose la tasa de paro masculina por debajo del 7% y la femenina en torno al 10%. El impacto de la crisis ha llevado a que, en la actualidad, estas cifras estén situadas cerca del 20%.

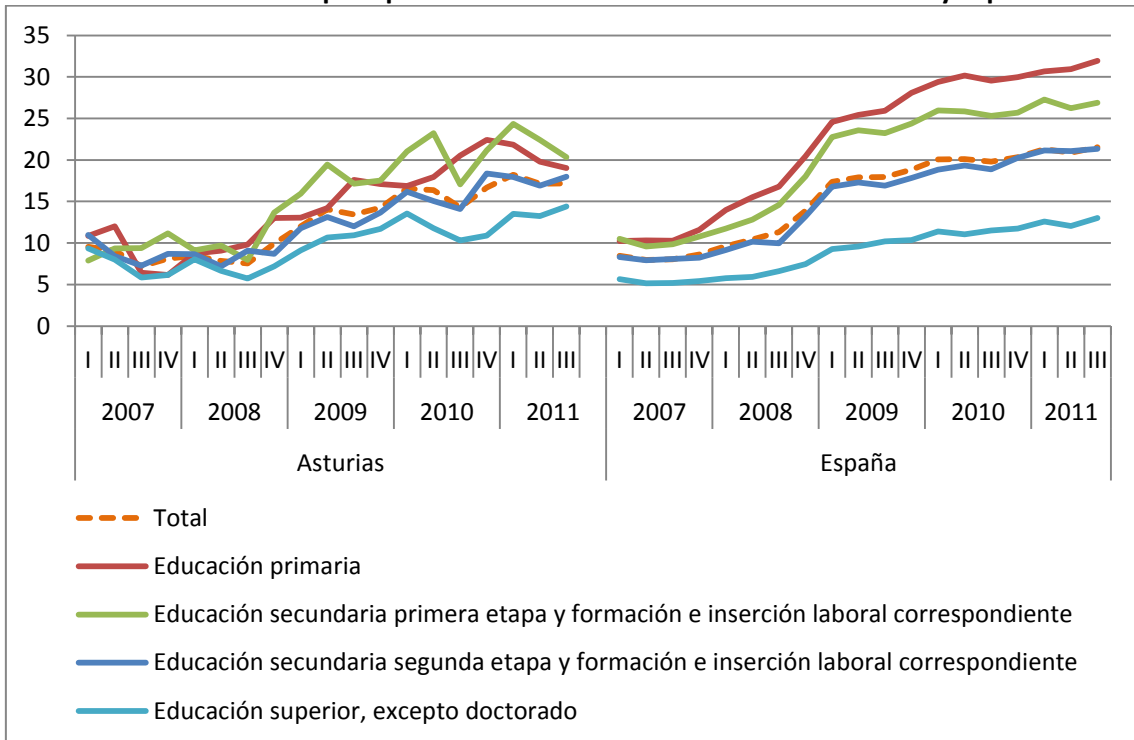
Según el nivel de formación alcanzado, en España, la tasa de paro es más elevada para aquellos individuos con estudios primarios y les siguen aquellos con estudios secundarios primera y segunda etapa, respectivamente. En el extremo opuesto se encuentran los parados con educación superior que registran la menor tasa de paro. En Asturias, en la actualidad, la tasa de paro es, en términos generales, menor que en España, observándose diferencias mucho menores cuando se tiene en cuenta el nivel de formación alcanzado (Gráfico 2).

Gráfico 1. Tasa de actividad y empleo por sexo en Asturias y España



Fuente: EPA.

Gráfico 2. Tasa de paro por nivel de formación alcanzado en Asturias y España

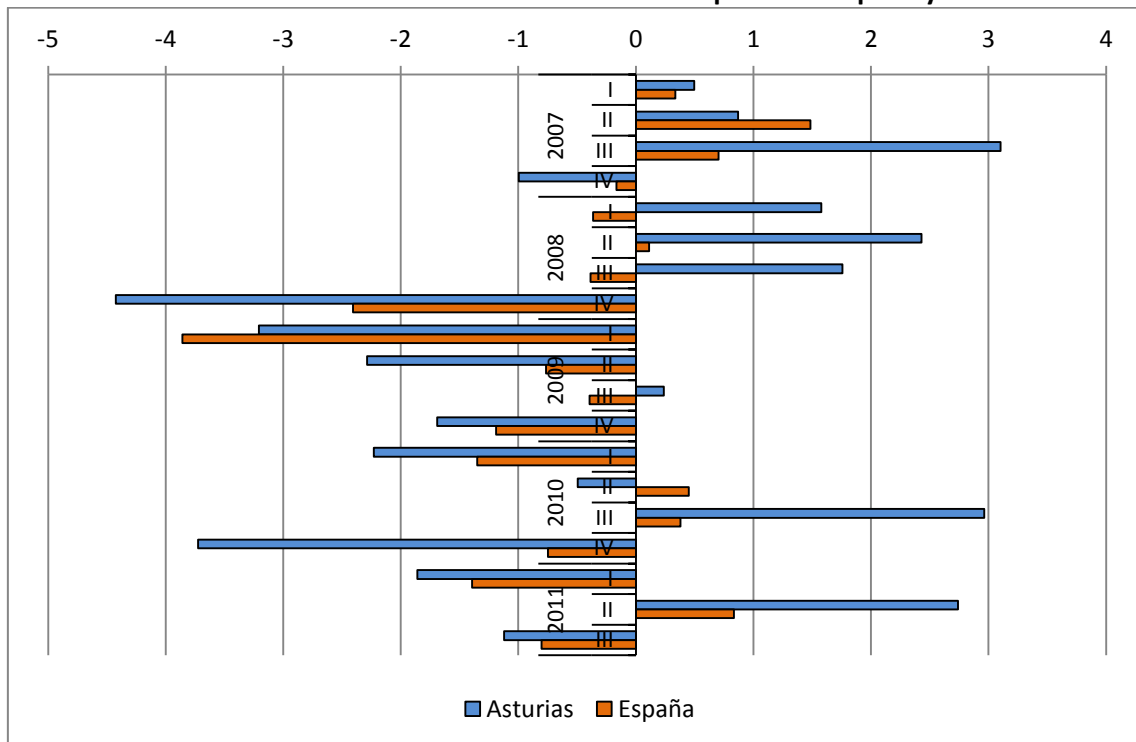


Fuente: EPA.

En el Gráfico 3 se muestra la variación porcentual en el número de ocupados respecto al trimestre anterior. El principio de la crisis económica se hace notar con una menor intensidad en Asturias que en España y así, aunque la pérdida de empleo en el cuarto trimestre de 2007 ya se sitúa en un 1%, durante los tres siguientes trimestres aún se crea empleo (mientras que en España ya se está reduciendo). En el año 2009 es donde, sin duda, se registró un mayor ajuste, con reducciones en el número de ocupados en todos los trimestres del año y, además, de gran intensidad (por encima del 2%). Parecía que 2010 suponía un punto de inflexión y las cifras positivas del tercer trimestre (especialmente en Asturias) invitaban al optimismo. Sin embargo, 2011 ha vuelto a enfrentarnos con la dura realidad y la pérdida de empleo es superior a la del año anterior.

El tercer trimestre de 2011 presenta datos claramente negativos, con una pérdida de empleo que ha situado el número de parados en casi cinco millones de personas. Además de esta cifra, hay que tener en cuenta que los terceros trimestres presentan datos generalmente positivos, debido al aumento estacional de la contratación en sectores ligados al turismo. Sin embargo, en esta ocasión se ha registrado una pérdida de empleo en torno al 1% tanto en España como en Asturias. Podemos, por tanto, esperar datos aún peores en el cuarto trimestre, que habitualmente presenta una reducción en el número de ocupados respecto al trimestre anterior.

Gráfico 3. Tasa de variación intertrimestral de ocupados en España y Asturias



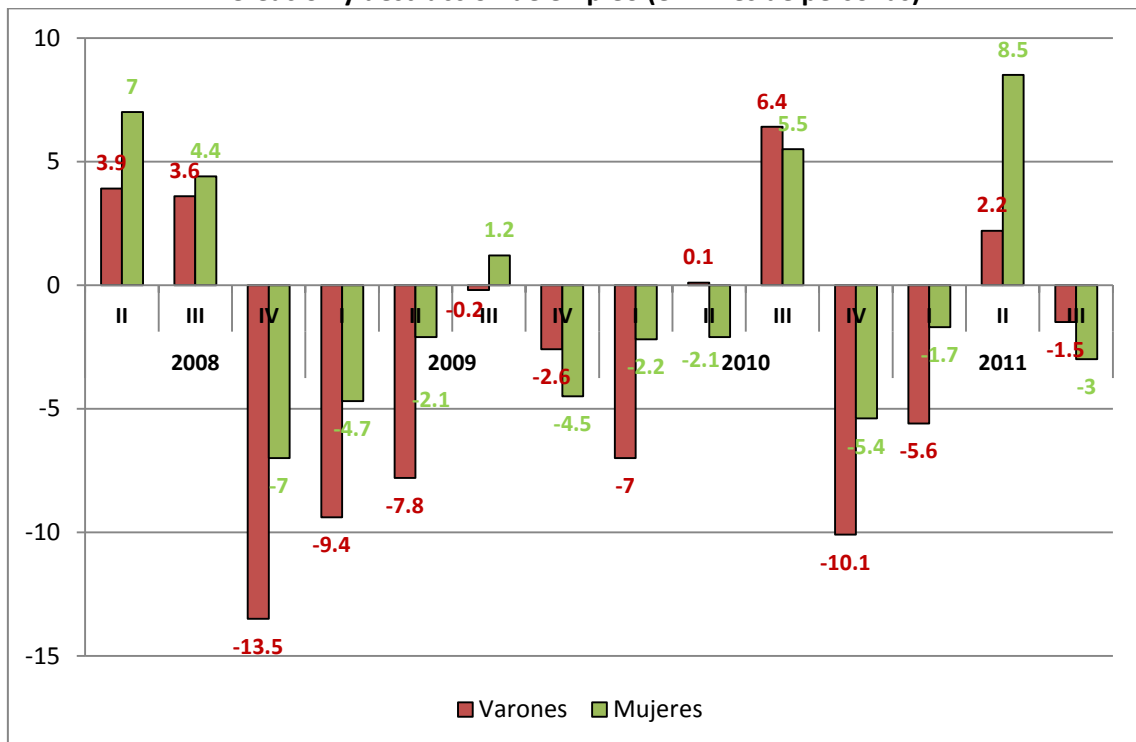
Fuente: EPA.

Si nos concentramos en los datos para Asturias y atendemos a la variación en el número de ocupados por sexo, en el Gráfico 4 podemos observar como el mayor impacto de la crisis en la industria y la construcción ha dado lugar a que la pérdida de empleo sea principalmente masculina. Así, el número de ocupados en Asturias se redujo en el tercer trimestre de 2011 con respecto al tercer trimestre de 2007, en 45.200 afectando principalmente a los hombres (40.900) y en menor medida a las mujeres (4.300).

La tendencia en España ha sido similar con una destrucción de 2.354.300 puestos de trabajos (2.055.600 ocupados varones y 298.800 ocupadas mujeres). Si comparamos Asturias y España en términos porcentuales se observa que, hasta el momento, el empleo femenino ha tenido un mejor comportamiento en Asturias que en España puesto que la destrucción de empleo femenino representa el 12,7% en España frente a un 9,5% en Asturias).

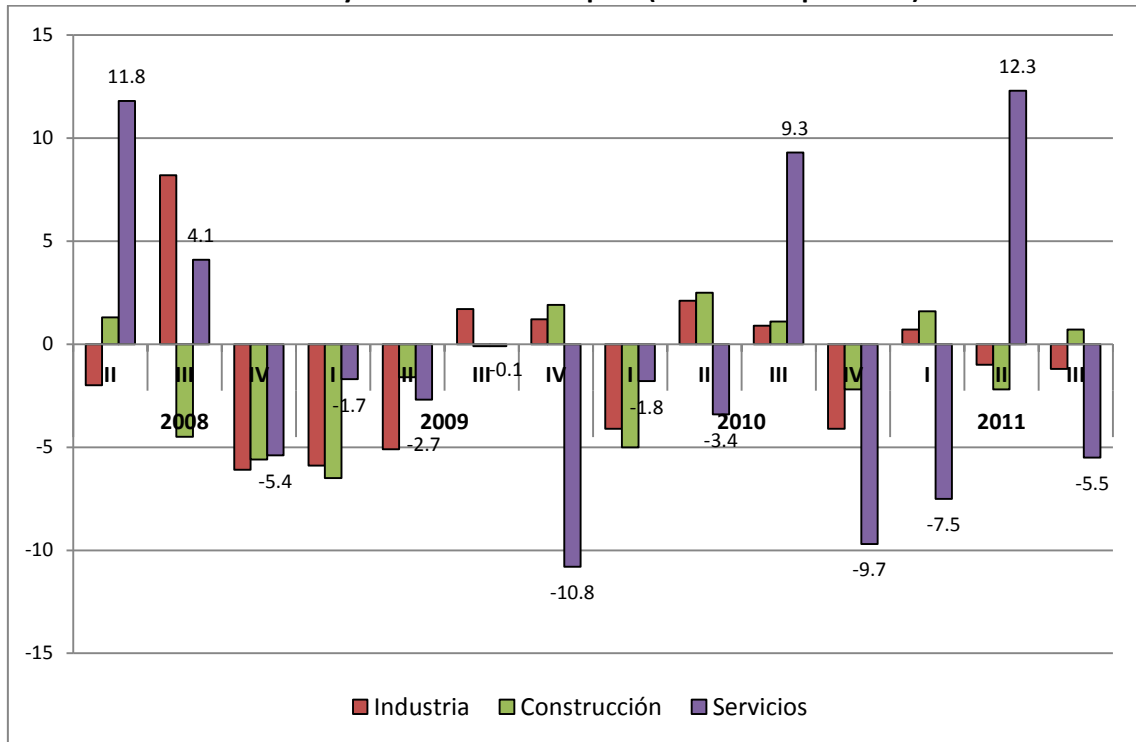
Sin embargo, actualmente la crisis también afecta al sector servicios (Gráfico 5), lo que da lugar a que las mujeres también se vean más afectadas por la pérdida de empleo. Así, en el tercer trimestre de 2011 se ha registrado una reducción en el número de ocupados de 4.500 personas, siendo dos tercios de ellas mujeres. Además, esta disminución del empleo se ha registrado principalmente en el sector servicios. Mientras que en años iniciales de la crisis económica el ajuste lo sufrían principalmente los hombres en los últimos trimestres parece que la situación se ha invertido por lo que es previsible que en trimestres posteriores el número de mujeres ocupadas disminuya vinculadas principalmente al sector servicios.

**Gráfico 4. Variación trimestral de ocupados por sexo en Asturias
Creación y destrucción de empleo (en miles de personas)**



Fuente: EPA.

**Gráfico 5. Variación trimestral de ocupados por sectores en Asturias
Creación y destrucción de empleo (en miles de personas)**

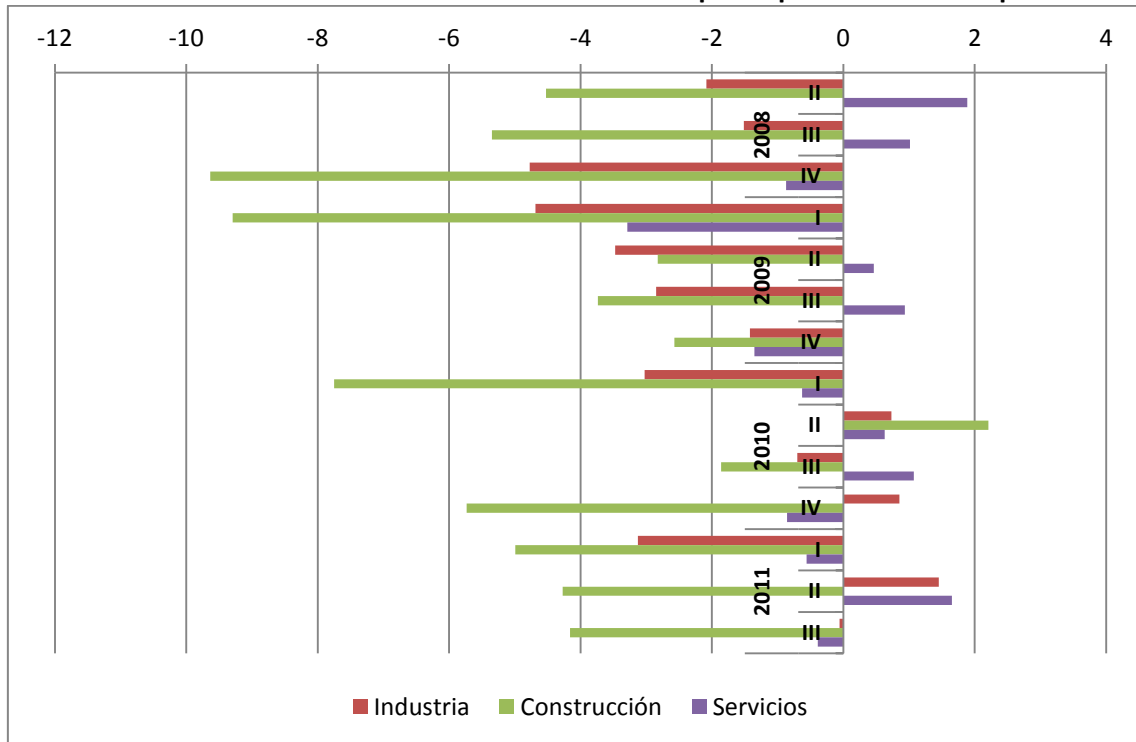


Fuente: EPA.

Si analizamos la tasa de variación intertrimestral de los ocupados por sectores se observan algunas diferencias entre Asturias y lo que ha ocurrido en el conjunto de España. Especialmente llamativo es que mientras que en España la construcción ha tenido una evolución negativa desde el inicio de la crisis económica en términos de empleo, en Asturias las caídas interanuales se concentran en los años 2008 y 2009 siendo incluso positiva en algunos trimestres de 2010 y 2011.

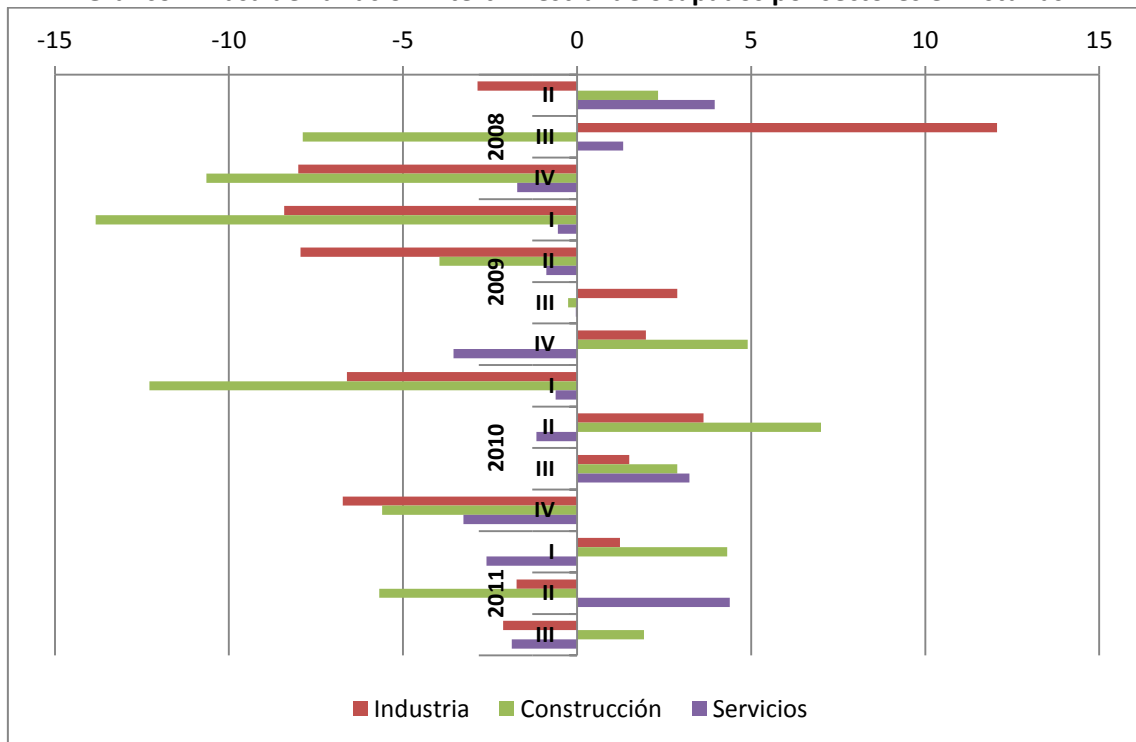
Las medidas de ajuste aplicadas por parte de las distintas administraciones junto con el hecho de que los cuartos trimestres son sistemáticamente malos con respecto a los terceros en el sector servicios auguran también una evolución negativa de este sector en el cuarto trimestre.

Gráfico 6. Tasa de variación intertrimestral de ocupados por sectores en España



Fuente: EPA.

Gráfico 7. Tasa de variación intertrimestral de ocupados por sectores en Asturias



Fuente: EPA.

Para terminar este análisis del mercado de trabajo se analizan los últimos datos de paro registrado publicados (octubre de 2011) dado que su carácter administrativo permite obtener un elevado grado información a nivel municipal.

El paro registrado alcanzó en Asturias los **85.576** parados (40.999 hombres y 44.577 mujeres) lo que supone un incremento respecto al mes de septiembre del 4,21% y de casi el 10% respecto a octubre de 2010. En España el paro registrado asciende a **4.360.926** lo que supone un incremento interanual de casi el 10%. En cuanto al ritmo de crecimiento, éste ha sido superior en Asturias tanto en términos intermensuales como interanuales.

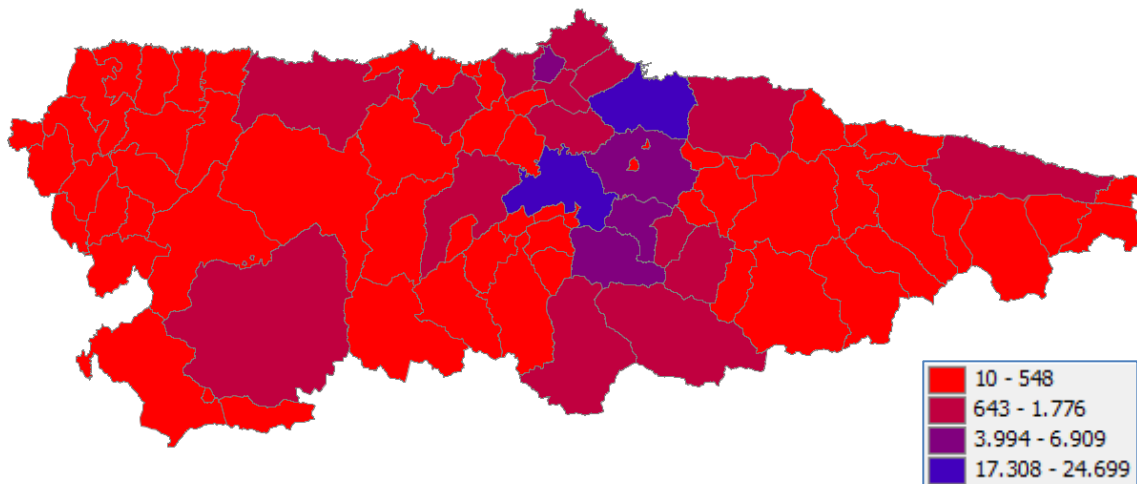
Tabla 1. Evolución del paro registrado (octubre 2011)

	Dato octubre	Variación			
		Intermensual		Interanual	
		Absoluta	Relativa	Absoluta	Relativa
España	4.360.926	134.182	3,17	274.950	6,73
Asturias	85.576	3.454	4,21	7.436	9,52

Fuente: SPEE.

En la Ilustración 1 se puede visualizar el paro registrado por municipios en Asturias. Gijón es el municipio con un mayor número de parados (24.699) seguido de Oviedo (17.308), Avilés (6.909), Langreo (4.351), Mieres (4.018) y Siero (3.994).

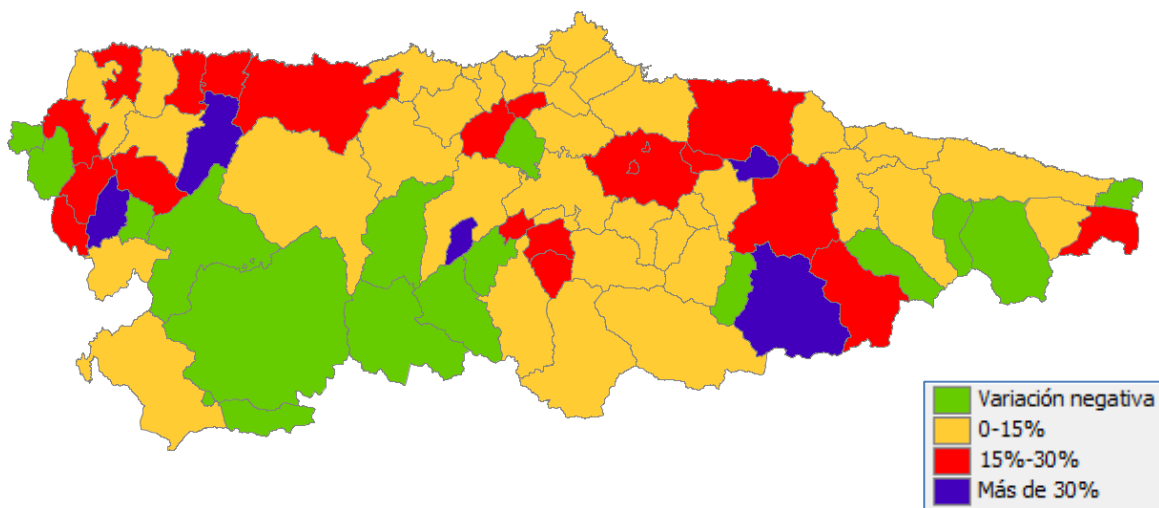
Ilustración 1. Paro registrado en Asturias (octubre-2011)



Fuente: elaboración propia a partir de los datos del SPEE.

En la Ilustración 2 se observa como en la mayoría de los municipios la tasa de variación interanual del paro registrado es positiva siendo habitual encontrar un ritmo de crecimiento anual del 15 al 30%. En cuanto a los municipios con variación negativa sería interesante realizar un análisis complementario sobre la evolución de la población.

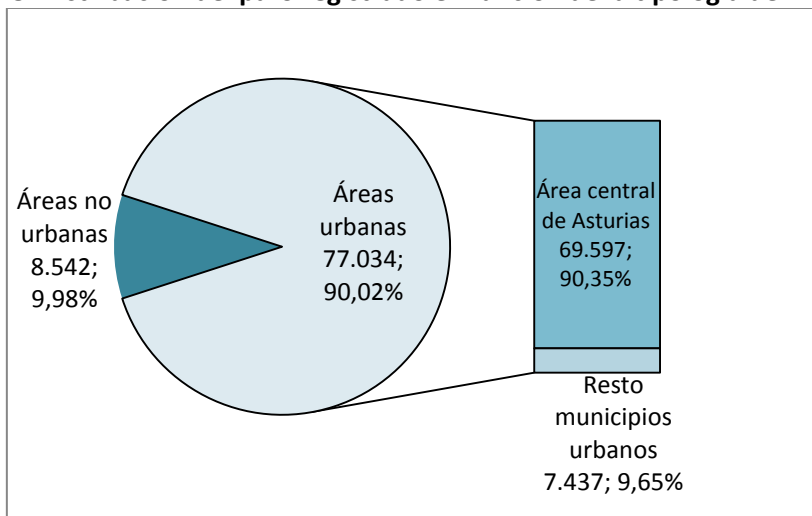
Ilustración 2. Tasa de variación interanual del paro registrado en Asturias (octubre-2011)



Fuente: elaboración propia a partir de los datos del SPEE.

Y así, nuevamente, en el Gráfico 8 se recoge la distribución del paro registrado en función del tipo de municipio. Aproximadamente el 90% de los parados se encuentran en municipios pertenecientes a áreas urbanas. Concretamente 69.597 parados residen en el área metropolitana central de Asturias.

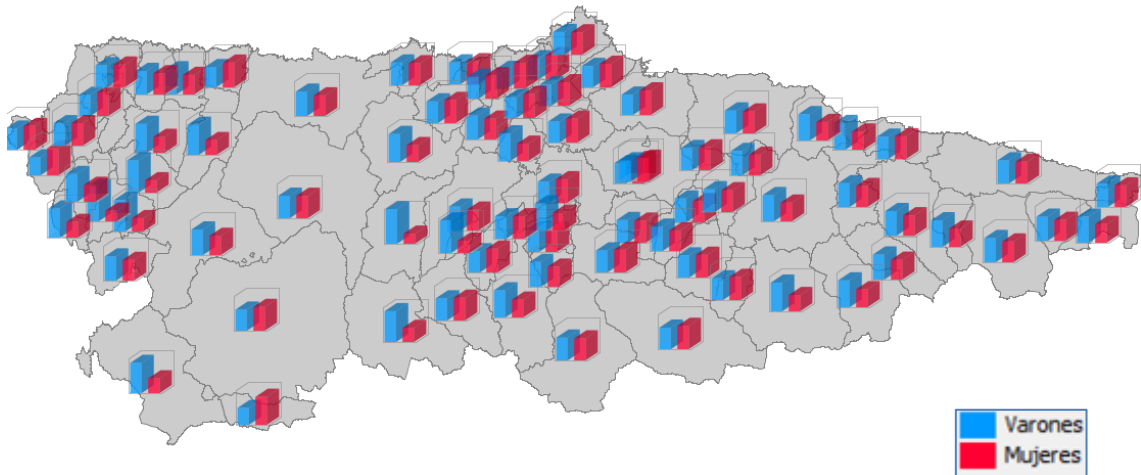
Gráfico 8. Distribución del paro registrado en función de la tipología del municipio



Fuente: elaboración propia a partir de los datos del SPEE.

Retomando el análisis de desagregación por sexo se obtiene que las mujeres son mayoría respecto a los hombres dentro del colectivo de parados aunque las diferencias son escasas (40.999 hombres y 44.577 mujeres).

A nivel municipal se observa que son mayoría los municipios en los que los hombres parados tienen un mayor peso (en 50 municipios de 78, véase Ilustración 3). Sin embargo, al ser en los municipios con más parados donde el peso de las mujeres es mayor (es el caso de Gijón, Oviedo, Avilés, Mieres y Siero), se obtiene que, en términos globales, hay aproximadamente 3.500 mujeres más que hombres inscritas en las oficinas de empleo.

Ilustración 3. Porcentaje de parados por sexo en Asturias (octubre-2011)

Fuente: elaboración propia a partir de los datos del SPEE.

En definitiva, los datos anteriores muestran que aún falta mucho para invertir la actual situación del mercado de trabajo puesto que con los últimos datos resulta complicado ser moderadamente optimista.