

# Prácticas innovadoras inclusivas

retos y oportunidades



Alejandro Rodríguez-Martín  
(*Compilador*)



Universidad de Oviedo  
*Universidá d'Uviéu*  
University of Oviedo



Organización  
de las Naciones Unidas  
para la Educación,  
la Ciencia y la Cultura

Centro  
**UNESCO**  
Principado  
de Asturias

# Prácticas innovadoras inclusivas retos y oportunidades

*Alejandro Rodríguez-Martín*

(Comp.)



Universidad de Oviedo  
*Universidá d'Uviéu*  
*University of Oviedo*



Organización  
de las Naciones Unidas  
para la Educación,  
la Ciencia y la Cultura

Centro  
**UNESCO**  
Principado  
de Asturias

© 2017 Universidad de Oviedo

© Los/as autores/as

Edita:

Servicio de Publicaciones de la Universidad de Oviedo

Campus de Humanidades. Edificio de Servicios. 33011 Oviedo (Asturias)

Tel. 985 10 95 03 Fax 985 10 95 07

Http: [www.uniovi.es/publicaciones](http://www.uniovi.es/publicaciones)

[servipub@uniovi.es](mailto:servipub@uniovi.es)

I.S.B.N.: 978-84-16664-50-4

D. Legal: AS 682-2017

Imprime: Servicio de Publicaciones. Universidad de Oviedo

Todos los derechos reservados. De conformidad con lo dispuesto en la legislación vigente, podrán ser castigados con penas de multa y privación de libertad quienes reproduzcan o plagien, en todo o en parte, una obra literaria, artística o científica, fijada en cualquier tipo y soporte, sin la preceptiva autorización.

¿Cómo citar esta obra?

Rodríguez-Martín, A. (Comp.) (2017). *Prácticas Innovadoras inclusivas: retos y oportunidades*. Oviedo: Universidad de Oviedo.



## ÍNDICE

---

Presentación .....	9
<i><b>Eje Temático 1.</b></i>	
<hr/>	
Políticas socioeducativas inclusivas y formación del profesorado .....	13
<i><b>Eje Temático 2.</b></i>	
<hr/>	
Prácticas innovadoras inclusivas en Educación Infantil y Primaria .....	503
<i><b>Eje Temático 3.</b></i>	
<hr/>	
Prácticas innovadoras inclusivas en E.S.O., Bachillerato, Formación Profesional y otras enseñanzas .....	1399
<i><b>Eje Temático 4.</b></i>	
<hr/>	
Prácticas innovadoras inclusivas en la universidad .....	1807
<i><b>Eje Temático 5</b></i>	
<hr/>	
Prácticas innovadoras inclusivas en el ámbito social .....	2325
<i><b>Eje Temático 6.</b></i>	
<hr/>	
Prácticas innovadoras inclusivas en el ámbito laboral .....	2611

## **EDUCACIÓN ASISTIDA CON PERROS EN EL ÁMBITO DE LA EDUCACIÓN ESPECIAL. MODIFICACIÓN DE CONDUCTAS DISRUPTIVAS EN DISCAPACIDAD: ANÁLISIS DE UNA EXPERIENCIA PRÁCTICA.**

**Molina Rebollo, Beatriz.**

Asociación Entrecanes, España

<sup>1</sup> e-mail: beatriz.molina@entrecanes.es, España

**Resumen.** Tomando como referencia la definición de Emmerson sobre el término alteraciones de conducta, podemos definir una conducta disruptiva como aquella que está compuesta por una serie de comportamientos anormales desde el punto de vista socio-cultural. Por su parte, el término modificación de conducta, conlleva una aplicación sistemática de los principios y técnicas de aprendizaje, orientadas a evaluar y mejorar los comportamientos de una persona. Es por ello que el primer paso de una intervención basada en la modificación de conducta es identificar la conducta objetivo sobre la que se va a trabajar. Para identificar correctamente una conducta objetivo y utilizar las herramientas metodológicas adecuadas, es fundamental llevar a cabo un registro de datos y una evaluación.

En este caso práctico se analizarán los diferentes componentes de una intervención en el área de modificación de conducta, con una persona con discapacidad intelectual severa. El objetivo principal de esta intervención se centra en la mejora de la calidad de vida. Para analizar los resultados obtenidos, se hará un recorrido a través de los diferentes objetivos y herramientas metodológicas utilizadas durante un periodo de tres años de intervención. Finalizaremos con una reflexión sobre los resultados obtenidos y su impacto en la mejora de la calidad de vida del usuario.

**Palabras clave:** Educación, Discapacidad, Conductas Disruptivas, EAP, Modificación de conducta.



## **MARCO TEÓRICO**

Las Intervenciones Asistidas con Animales (IAA) y más concretamente las Intervenciones Asistidas con Perros (IAP), están dirigidas a obtener mejoras en el ámbito de la salud, la educación o socio-emocional, incluyendo siempre en este proceso un animal, en este caso un perro. En función de los objetivos y el equipo implicado en la intervención, dentro de las IAA diferenciamos entre Terapia Asistida con Perros (TAP), Educación Asistida con Perros (EAP) y Actividades Asistidas con Perros (AAP). Dado que esta comunicación se centra en el ámbito educativo, solamente nos centraremos en la EAP.

La EAP está orientada a la consecución de objetivos directamente relacionados con el ámbito educativo, por esta razón es desarrollada por profesionales de este campo, es decir: maestros, pedagogos, psicopedagogos, educadores sociales u orientadores.

Dentro de esta intervención, es fundamental comprender el término modificación de conducta. Ésta conlleva una aplicación sistemática de los principios y técnicas de aprendizaje, orientadas a evaluar y mejorar los comportamientos de una persona. Es por ello, que el primer paso de una intervención basada en la modificación de conducta es identificar la conducta objetivo sobre la que se va a trabajar. Para identificar correctamente una conducta objetivo y utilizar las herramientas metodológicas adecuadas, es fundamental llevar a cabo un registro de datos y una evaluación.

## **OBJETIVOS GENERALES**

- Disminuir las conductas disruptivas relacionadas con las ventanas: lamer y golpear.
- Disminuir las conductas disruptivas relacionadas con el entorno social: empujar y tirar de la ropa.
- Introducir progresivamente nuevos estímulos dentro de la sala de intervención.
- Desarrollar conductas adaptativas: las palmas y sentarse en una silla.
- Aumentar la fluidez en los desplazamientos.
- Mejorar la calidad de vida del usuario disminuyendo el tiempo que el permanece en la sala de seguridad.

## **DESARROLLO DE LA EXPERIENCIA**

Teniendo en cuenta los objetivos marcados y el perfil profesional de la persona que diseña y desarrolla la intervención, ésta se enmarca dentro del ámbito de

la Educación Asistida con Perros, y más concretamente en el campo de la Educación Especial Asistida con Perros.

### ***Exposición de la experiencia***

El usuario es una persona adulta de 38 años de edad, con discapacidad intelectual severa, tutelado por el estado y residente en un centro para personas con discapacidad. Este usuario presenta conductas disruptivas como son: lamer y golpear las ventanas, golpear las puertas, empujar a las personas, conductas de fuga e ingestión de todo tipo de objetos; que interfieren directamente la calidad de vida del usuario. Teniendo estos aspectos en cuenta, la intervención se ha centrado en la modificación de dichas conductas. Los datos expuestos a continuación se han obtenido durante tres años de intervención, realizando una sesión individual de treinta minutos y con una temporalización semanal.

Todas las sesiones se han realizado dentro del Centro Residencial, variando la sala donde se realiza la intervención para favorecer la generalización de los aprendizajes. Durante el primer año, todas las sesiones se realizaron en una sala libre de estímulos con el fin de controlar y redigir las conductas relacionadas con las puertas y ventanas, durante el segundo año se comienza a trabajar las conductas relacionadas con elementos variables del entorno, por ello las sesiones se desarrollan en el patio del Centro Residencial, la sala de seguridad y la habitación del usuario. Finalmente, el tercer año de intervención se introducen paulatinamente nuevos estímulos, trabajando para ello en la sala de seguridad, el pasillo y la sala de estimulación.

### ***Variables que influyen en la intervención***

Tras una evaluación inicial basada en la información aportada por el centro, la observación y registro de conductas presentes dentro de sesión; podemos diferenciar dos tipos de conductas disruptivas:

- Conductas disruptivas relacionadas con el entorno: en este tipo de alteraciones conductuales englobamos todas aquellas alteraciones conductuales que involucran tanto elementos fijos del entorno como elementos variables del entorno. Entendemos por elementos fijos del entorno a puertas, ventanas y barandillas; mientras que categorizamos en elementos variables del entorno todo el mobiliario que componen las diferentes salas del centro, como por ejemplo: mesitas, sillas, juguetes, alfombras, etc.
- Conductas disruptivas relacionadas con interacciones sociales: en este tipo de alteraciones conductuales agrupamos todas aquellas alteraciones conductuales dirigidas hacia todo el equipo de intervención, el perro y el personal del Centro Residencial.



## ***Metodología***

La herramienta metodológica principal es la introducción del perro en la intervención, como elemento que incrementa la motivación y canaliza la atención del usuario. Dentro de las IAP, la metodología utilizada se denomina sistema de las cuatro puntas. Este método se desarrolla en torno a cuatro elementos: usuario, interventor, en este caso una maestra de educación especial; guía canino y animal, en este caso un perro.

Dentro del campo de la Educación Especial se ha utilizado una metodología basada en una toma de datos en base a aspectos cualitativos y cuantitativos. Los datos cualitativos han sido obtenidos a través de reuniones periódicas con los educadores y profesionales del Centro Residencial. Los aspectos reflejados en el registro cualitativo hacen referencia a;

- Descripción del tipo de conductas disruptivas que tienen mayor influencia en el día a día del usuario.
- Recogida de información sobre las herramientas utilizadas por parte los profesionales de los profesionales del centro.
- Descripción de cambios cualitativos en el usuario: mayor fluidez en los desplazamientos, mejoras en la interacción con el personal del Centro a la hora de realizar actividades de la vida diaria como por ejemplo comer, vestirse, o acostarse.
- Nivel de satisfacción hacia la intervención por parte de los profesionales.

Teniendo en cuenta las características del usuario, una gran parte de la intervención se ha centrado en el registro y la modificación de conductas disruptivas. Dentro de cada sesión se han realizado registros atendiendo a los siguientes ítems:

- Número de conductas disruptivas relacionadas con las ventanas dentro de la sala de intervención.
- Número de conductas disruptivas relacionadas con las ventanas fuera de la sala de intervención.
- Número de conductas disruptivas relacionadas con las puertas dentro de la sala de intervención.
- Número de conductas disruptivas relacionadas con las puertas fuera de la sala de intervención.
- Número de conductas disruptivas relacionadas con el equipo profesional del Entrecanes: interventora, guía canino, perro y voluntarios.
- Registros de conductas adaptativas durante el circuito 1:
  - Tiempo expresado en segundos que el usuario permanece en la silla 1



- Tiempo expresado en segundos que el usuario permanece en la silla 2
- Registros de conductas adaptativas durante el circuito 2:
  - Tiempo expresado en segundos que el usuario permanece en la silla 1
  - Tiempo expresado en segundos que el usuario permanece en la silla 2

### ***Aspectos éticos***

Al igual que toda intervención educativa, en el ámbito de Educación Asistida con Perros es fundamental regirse por una serie de principios éticos que aseguren el bienestar físico y emocional tanto de los usuarios como de los animales implicados en la intervención, en este caso los perros.

Para asegurarnos que se cumplen las condiciones orientadas a desarrollar una intervención satisfactoria para todos los implicados y teniendo en cuenta que el usuario beneficiario de la intervención presenta un déficit cognitivo severo, todas las herramientas metodológicas desarrolladas estarán previamente consensuadas con los profesionales del centro, responsables del bienestar del usuario.

Asimismo, se velará por el bienestar físico y emocional del perro utilizando para ello protocolos zoonosanitarios y de bienestar animal. La aplicación de estos protocolos incluye la supervisión periódica por parte de un equipo veterinario y el desarrollo de estrategias de gestión de estrés y gestión emocional por profesionales capacitados en el ámbito de la educación canina.

## **RESULTADOS**

A lo largo de estos tres años de intervención se ha observado una mejora cualitativa en el estado emocional del usuario, siendo capaz de presentar actitudes de calma física y actitudinal durante cortos periodos de tiempo. Tomando como referencia los ítems de evaluación enumerados a continuación, hemos observado en el usuario una disminución significativa de las conductas disruptivas, la aparición de conductas pro-sociales como, por ejemplo: chocar las palmas y acariciar al perro, desarrollo de conductas adaptativas, en este caso: sentarse en una silla.

### ***Resultados obtenidos en la mejora de conductas adaptativas.***

Uno de los objetivos principales de la intervención es la mejora en de conductas adaptativas, en este caso se ha trabajado que el usuario sea capaz de mantenerse sentado en una silla sin la aparición de ninguna conducta disruptiva. Esta habilidad se trabaja mediante pequeños circuitos que siguen el siguiente esquema:

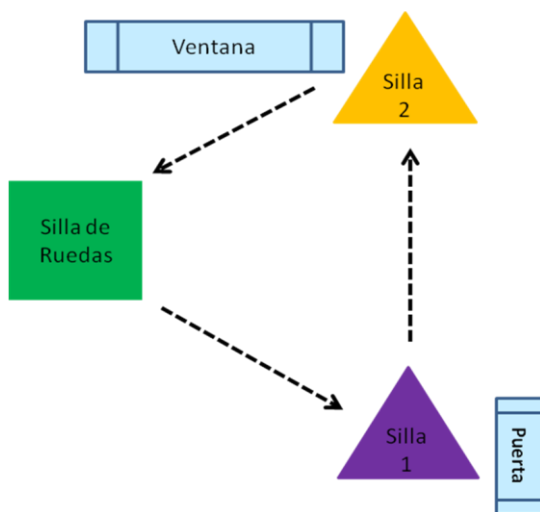


Figura 1. Esquema del circuito utilizado para el desarrollo de conductas adaptativas.

Tomando como referencia los datos expuestos en la figura 2 y la figura 3, se observa que durante el circuito uno, el usuario es capaz de mantenerse sentado una media de 30,72 segundos en la silla uno, y una media de 45,36 segundos en la silla dos. Mientras que dicho tiempo se ve aumentado cuando se realiza por segunda vez el circuito, llegando a una media de 49,72 segundos en la silla uno, y una media de 63,36 segundos en la silla dos.

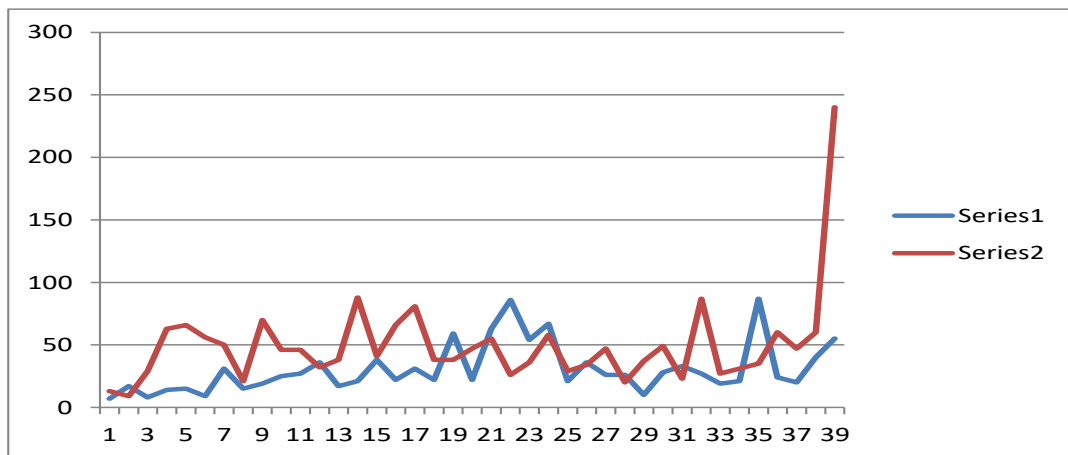


Figura 2. Comparación de resultados obtenidos en silla 1 durante dos circuitos consecutivos

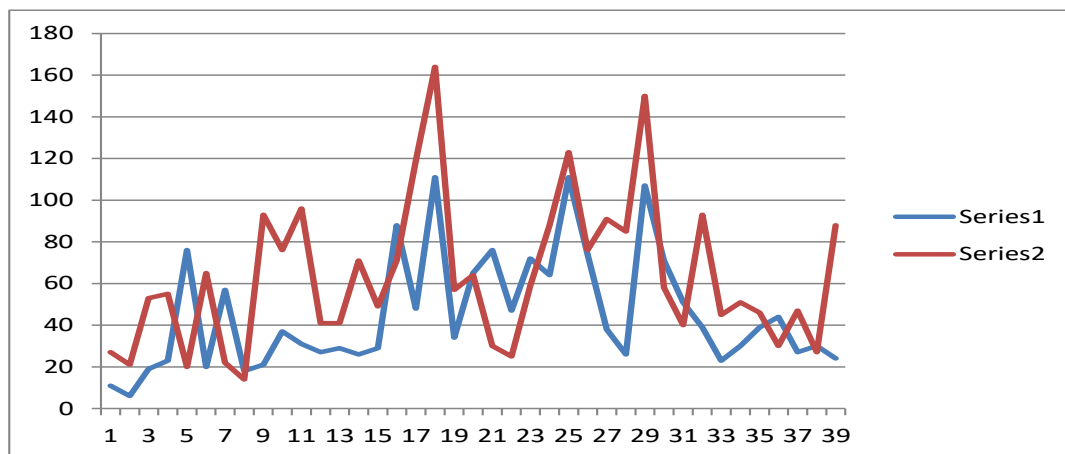


Figura 3. Comparación de resultados obtenidos en silla 2 durante dos circuitos consecutivos.

## CONCLUSIONES

A modo de conclusión y tomando como referencia los datos cuantitativos y cualitativos observados durante la intervención, podemos afirmar que el usuario ha disminuido el tiempo que se encuentra en la sala de aislamiento, aspecto que influye en la calidad de vida de la persona.

Además, se observa una disminución significativa en las conductas disruptivas, llegando a obtener durante este último año los siguientes datos: cero conductas disruptivas en relación con las puertas y un total de siete conductas disruptivas relacionadas con las ventanas, a lo largo de unas 40 sesiones de trabajo.

La disminución de las conductas disruptivas ha favorecido que el usuario sea capaz de focalizar la atención en diferentes estímulos, en nuestro caso en el perro. La atención focalizada en el perro es fundamental en este caso, ya que es el elemento que va a favorecer el desarrollo de nuevas habilidades.

Todos los datos expuestos anteriormente, indican que el perro es una herramienta motivadora en usuarios con discapacidad intelectual severa que favorece la reconducción de conductas disruptivas y el desarrollo de habilidades atencionales, aspecto fundamental en el campo de Educación Especial.

## REFERENCIAS BIBLIOGRÁFICAS

ESAAT. European Society for Animal Assisted Therapy (2004). European Society for Animal Assisted Therapy. Recuperado (27/01/2017), de <http://www.en.esaat.org/>



Martin, G.; Pear, J. (2008). *Modificación de conducta. ¿Qué es y cómo aplicarla?*. Madrid: Pearson. Prentice Hall.

Novell, R.; Rueda, P.; Salvador, L. (2004) *Salud mental y alteraciones de la conducta en las personas con discapacidad intelectual. Guía práctica para técnicos y cuidadores*. Madrid: FEAPS

The IAHAIO definitions for Animal Assited Intervention and Animal Assited Activity and Guidelines for Wellness of Animal Involved (2016) IAHAIO. International Asociation of Human-Animal Interaction Organizations. Recuperado (20/01/2017) de <https://goo.gl/pASevt>