

BOLETIN MINERO-INDUSTRIAL

ORGANO DE LAS ENTIDADES

Centro Industrial de Vizcaya, Liga Vizcaína de Productores y Cámara Minera de Vizcaya

Año XVIII

Bilbao, Julio 1939

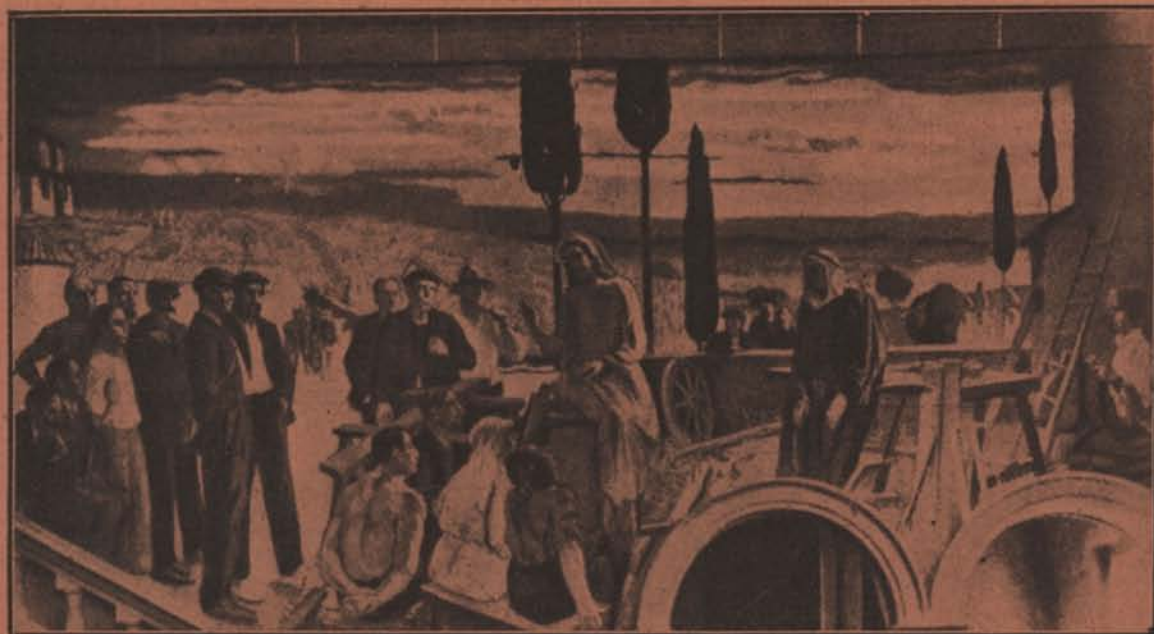
N.º 7

SUMARIO:

El aprovechamiento de la riqueza minera de España: El procedimiento "Greenawelt" de Sintering, por LUIS BARREIRO.—La Exaltación del Trabajo, por el Excmo. Sr. Ministro de Organización y Acción Sindical.—Estadísticas, etc., etc.

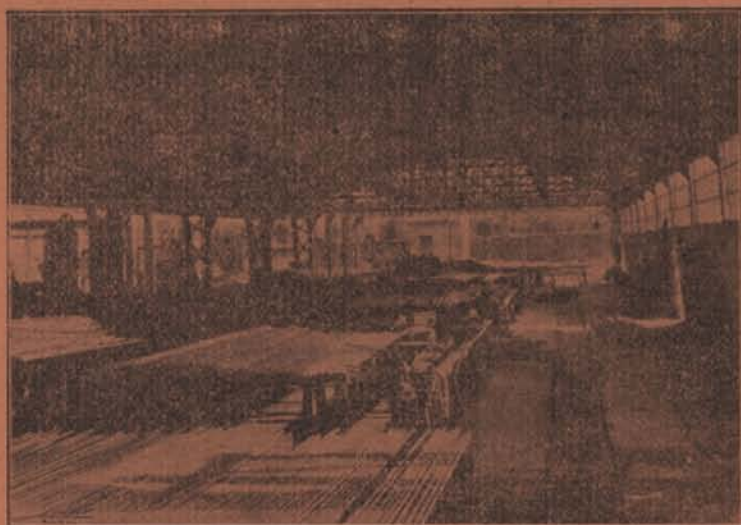
Número
dedicado a

LA FIESTA DE LA EXALTACION DEL TRABAJO



“JESUCRISTO CON LOS OBREROS”

Cuadro expuesto en la Oficina Internacional de Trabajo de Ginebra



Sociedad Anónima

Tubos Forjados **Bilbao**

Tubos de acero y accesorios para los mismos, serpentines, postes, barandillas, etc., etc.

Dirección telegráfica: TUBOS-BILBAO
postal: APARTADO 108
Teléfono núm. 11.353

Fabricación de Barnices y Pinturas

MACHIMBARRENA Y MOYUA S. A.

Zeléfono 16603

BILBAO

Apartado 291

Compañía Anónima BASCONIA

CAPITAL: 14.000.000 DE PESETAS

Teléfs.: Fábrica, 12.110; Bilbao, 12.555

: Dirección telegráfica y telefónica :

Correos: Apartado núm. 30

BILBAO

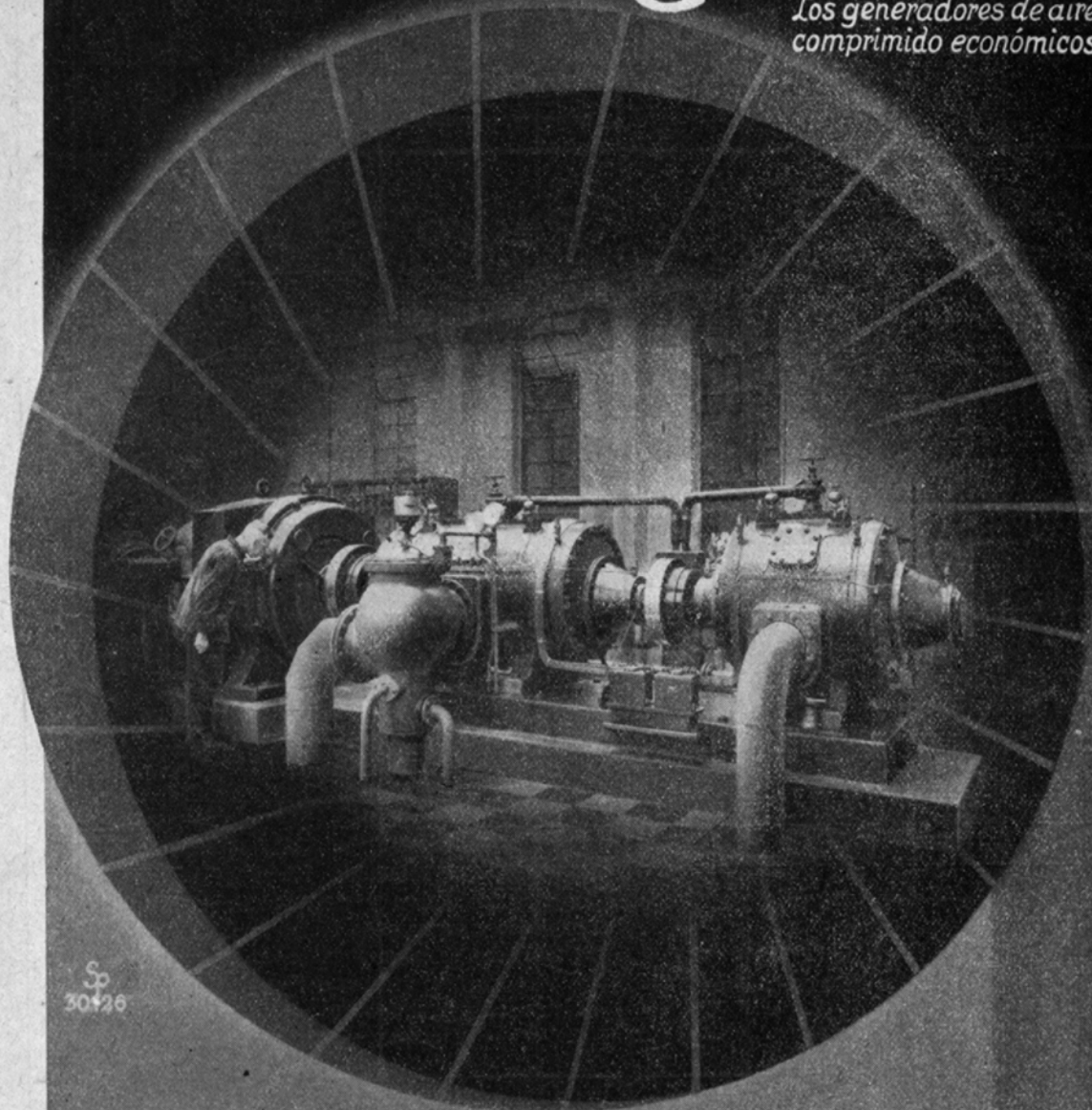
: : BASCONIA : :

Fabricación de Acero SIEMENS-MARTIN — Tochos, Palanquilla, Llantón, Hierros comerciales y Fermachine — Chapa negra pulida y preparada en calidad dulce y extradulce — Chapa comercial dulce en tamaños corrientes y especiales — Especialidad en Chapa gruesa para construcciones navales, bajo la inspección del Lloyd's Register y Bureau Veritas — Chapa aplomada y galvanizada — Fabricación de hoja de lata — Cubos y Baños galvanizados, Palas de acero, Remaches, Tornillos, Sulfato de hierro — Montaje de Puentes, Armaduras, wagonetas, volquetes, tuberías de chapa, Grúas eléctricas, Postes y toda clase de construcciones en cualquiera dimensión y peso.

Grandes talleres de construcciones metalicas

Compresores Rotativos

Los generadores de aire comprimido económicos



Sp
30426

DEMAG

Duisburg

REPRESENTANTES:

Para toda clase de Maquinaria Minera, Aparatos elevadores eléctricos rápidos:

MAQUINARIA DEMAG, S. L.
IPARRAGUIRRE, 23 - BILBAO

Para Grúas y Aparatos de transporte, Excavadoras de cuchara, Instalaciones de laminadores y Fábricas Siderúrgicas y demás productos:

RODOLFO SCHMITZ JUAN W. KIRCHNER
Alam. Recalde, 7 - Apart. 494 América Palace, D-3.º - Apt.º 300
BILBAO SEVILLA



GRUBER
Antes de comprar un arco pida catálogo a la fábrica más importante del ramo
MATTHS. GRUBER. - BILBAO
Sucursal en Madrid: Ferraz, 8

ARCAS

GRUBER

a prueba de
**ROBO - FUEGO Y
SOPLETE**

FABRICA Y OFICINAS:
UHAGON, A. B. Y C



MOLINOS

Un molino para cada
trabajo. — Más de 300
molinos para escoger.

Pida catálogo a la fábrica de molinos

Victor GRUBER
y Cía. Limitada

Al. San Mamés, 35.-BILBAO

GRACIA, S. A.

Apartado de Correos 177.—BILBAO

FUNDICION

de toda clase de piezas hasta 20.000 kilogramos

ESPECIALIDAD EN TURBINAS

"FRANCIS" Y "PELTON"

MATERIAL FIJO PARA FERROCARRILES
Y MINAS

TRITURADORAS PARA PIEDRA Y ARENA

MAQUINARIA DE TODAS CLASES

Telegramas: GRACIACO BILBAO — Teléf. 10.671

Pedro Barbier, S. L.

Fábrica de Alambres, Tachuelas,
Clavos, Puntas, Remaches de Hierro,
Cobre y Aluminio, Clavillo de Latón
y Llaves para latas.

La Peña - Bilbao

Teléfono 14.487 :: Apartado n.º 37

Plomos y estaños laminados, S. A.

VALMASEDA (VIZCAYA)

Fábrica de papel de estaño y aluminio de todas
clases en hojas y bobinas.

Tubos de todas clases para productos
químicos, farmacéuticos, colores, pastas
dentríficas, etc., etc.

Fundición Bolueta, Sdad. Anónima

Direcciones **BILBAO** Teléfono 13.423
Telegráficas-Telefónicas **BILBAO** Apartado de Correos
BOLUETA número 26

Cilindros de Laminación. Cilindros huecos. Ruedas
Griffin y ejes montados. Piezas para trituradoras.
Piezas para dragas y excavadoras. Piezas diversas
templadas y sin templar. Piezas de fundición hasta de
50 toneladas de peso. Fundiciones especiales y resis-
tentes al fuego, ácidos, anti-magnéticas y de alta
resistencia. Laboratorio químico, de ensayos mecá-
nicos y metalográficos.

S. A. Papeles Cianográficos

Fabricación de papeles sensibilizados para usos
industriales.

Especialidad en papeles ferroprusiato, sepia,
ferrogálico y azográfico (al amoníaco).

ALAMEDA DE MAZARREDO, 39

Apartado número 430

BILBAO

BOINAS

La Encartada

UNICA FABRICA EN VIZCAYA

OFICINAS: Calle G. Concha, 12 - BILBAO

A U R O R A

Compañía Anónima de Seguros :: (Fundada en 1900)

Acordada su inscripción en el registro de Empresas autorizadas por R. O. del Ministerio de Fomento de fecha 8 de Julio de 1909)

	Pesetas
Capital suscrito y desembolsado	5.400.000,—
Reservas voluntarias	8.100.000,—
Reservas obligatorias (Ley de Seguros del 14 de mayo 1908)	5.933.996,92
Siniestros satisfechos hasta 31 de diciembre de 1934	46.655.976,87

SEGUROS

Incendios - Vida - Marítimos - Robo y Expoliación

DOMICILIO SOCIAL: BILBAO

Delegaciones principales } BARCELONA Calle Cortés (Cran Vía) n.º 620 } En edificios de su propiedad.
MADRID: Paseo Recoletos, n.º 4

Subdirecciones y Agencias en todas las capitales de provincias y localidades más importantes

(Anuncio autorizado por la Inspección General de Seguros y Ahorros, Sub-Inspección General de Seguros)



CROMADOS GOMEZ

BILBAO
F. del Campo, 16 y 18
Teléfono 16.545

Talleres de restauración de metales.
Baños de CROMO, Níquel, Oro, Plata, CADMIO, etcétera.

Bronces de arte entallado - Montaje de instalaciones de galvanoplastia

PARKER

Protege las aleaciones ferrosas

TRUST INDUSTRIAL M. MEDINA

H. de Amézaga, 28. - Teléfono 13.435. - BILBAO

APARATOS ESPECIALES, TRAJES, DELANTALES, GUANTES, POLAINAS, ETCETERA DE AMIANTO CONTRA LOS ACCIDENTES DE TRABAJO.—TUBOS, HIERROS, METALES, FERRETERIA, ETCETERA.

Electrodos "Murex Welding"

MAXIMA PUREZA.—MAXIMAS GARANTIAS.
—MAXIMAS CLASIFICACIONES.—ELECTRODOS, APARATOS Y ACCESORIOS PARA SOLDADURA ELECTRICA.

Astigárraga y Bilbao

Licenciado Poza, 29 :: Teléfono 10.117

BILBAO

TALLERES NACIONALES DE FUNDICION

Hierro maleable americano a núcleo negro (Patentado)

COLADO Y METALES

Talleres mecánicos :: Artículos de ferretería

Fabricación de cojinetes de engrase automático por anillo y de bolas.

Teléfonos 7 y 30 :: ELORRIO (Vizcaya)

SUMINISTROS ELECTRICOS, S. A.

Concepción, 59

CORDOBA

Apartado, 75

DISTRIBUIDORES
EXCLUSIVOS DE

CONSTRUCTORA NACIONAL DE MAQUINARIA ELECTRICA

Motores - Transformadores - Alternadores - Estudio y suministro de instalaciones de alta - Electrobombas - Motores a aceite pesado - Cables - Hilos de bobinas, etc.

F R I O A R T I F I C I A L

LICENCIAS Y PRODUCTOS "WESTINGHOUSE"

BARCELONA:

Fontanella, 14
Mallorca, 458

MADRID:

Avenida Conde
Peñalver, 17

VALENCIA:

G.Via Marqués
del Turia, 32

BILBAO:

Ercilla, 12

LISBOA:

Rua Sousa
Martins, 20

ANGEL BILBAO ARANA

CONSTRUCCIONES MECANICAS

Construcción de máquinas y accesorios para la industria PAPELERA.— Construcción de moldes metálicos para fundición.— Construcción y reparación de toda clase de máquinas.

ESPECIALIDAD EN TALLADO DE ENGRANAJES

Particular de Alzola, 2

BILBAO

Teléfono núm. 10.899

COMPAÑIAS DE SEGUROS

LA PRESERVATRICE

Accidentes de toda clase, robo y motín

General Española de Seguros, S. A.

Vida e incendios

Agente general en Bilbao:

VIVENCIO LARREA

Arbieto, núm. 1 :: Teléfono 13.633

El Material Industrial

Compañía Anónima.—BILBAO

Fundada el año 1900

Capital: 3.000.000 de pesetas

Calle Ibañez de Bilbao, núm. 9.—Apartado 194

SUCURSALES:

San Sebastián :: Madrid :: Zaragoza
Gijón :: Sevilla :: Barcelona y Valencia

Grandes economías de combustible

Obtendréis aislando térmicamente las calderas, tuberías, locomotoras, barcos, etc. (en todo sitio donde se produzca calor y se conduzca) con los

CALORIFUGOS DE MAGNESIA 85 %

Fabricados por la

Sdad. Esp. de Productos Dolomíticos

Santander

Representados en Vizcaya por

COMERCIAL VASCO-CANTABRICA, S. A.

Ercilla, núm. 4.—BILBAO.

Motores Diesel y Semi-Diesel, arranque en frío, marca "SCHLUTER" — Motores a gasolina, "C. L." — Bombas "KLEIN", "SCHANZLIN & BECKER" para cualquier caudal y elevación.

Material para Obras, Ferrocarriles y Minas: Machacadoras, Hormigoneras, Molinos para arena, Excavadoras, etc. — Via, Vagonetas, Cambios — Ventiladores "ADRA" — Material neumático — Maquinaria y Herramientas.

Transmisiones, Correas, etc.

ACEROS AL HORNO ELECTRICO : SEMI-ACEROS
ALEACIONES ESPECIALES

SARRALDE

FABRICACION DE PIEZAS SEGUN PLANO

ZUMARRAGA - VILLARREAL
(Guipúzcoa)

Telegramas: SARRALDE - ZUMARRAGA
TELEFONO NUM. 312

TALLERES DE LAMIACO

Moisés Pérez y Cía. S. C. L.

TALLADO DE ENGRANES CÓNICOS Y RECTOS

Construcciones Mecánicas :-: Fundición de HIERRO Y METALES :-: Construcción de Motores DIESEL :-: Construcción de cambios de marcha para motores marinos, patente n.º 132.660 :-: Construcción y reparación de toda clase de máquinas.

LAS ARENAS (Bilbao)

-:-:-

Teléfono 97.805

CAJA DE AHORROS MUNICIPAL DE BILBAO

Institución benéfica, que cuenta con la garantía del Excelentísimo Ayuntamiento, y forma parte de la Confederación Española de Cajas de Ahorros, siendo igualmente miembro del Instituto Internacional del Ahorro, que radica :-: :-: :-: en Milán :-: :-: :-:

OFICINAS: Alameda de Mazarredo, 7
Plaza de los Santos Juanes

SUCURSALES EN LOS PRINCIPALES
PUEBLOS DE LA PROVINCIA

COMPANIA GENERAL
DE

Vidrierías Españolas

SOCIEDAD ANONIMA

Domicilio social :-: - BILBAO (España)

Fábricas de VIDRIO PLANO Y
BOTELLAS en Bilbao y Jerez
de la Frontera y otras filiales en el
:-: :-: resto de España :-: :-:

FABRICACION mecánica de vidrio plano y especialidades por el
:-: sistema FOURCAULT :-:

FABRICACION mecánica y automática de botellas de todas clases por el procedimiento
:-: BOUCER Y LYNCH :-:

DIRECCIONES:

Telefónica VIDRIERA
Telegráfica

Apartado de Correos, número 11
Teléfonos números: 97.610, 97.618 y 97.619
LA CORRESPONDENCIA SE DIRIGIRA
A NOMBRE DE LA SOCIEDAD

REFINERIAS METALURGICAS

LIPPERHEIDE Y GUZMAN S.A.

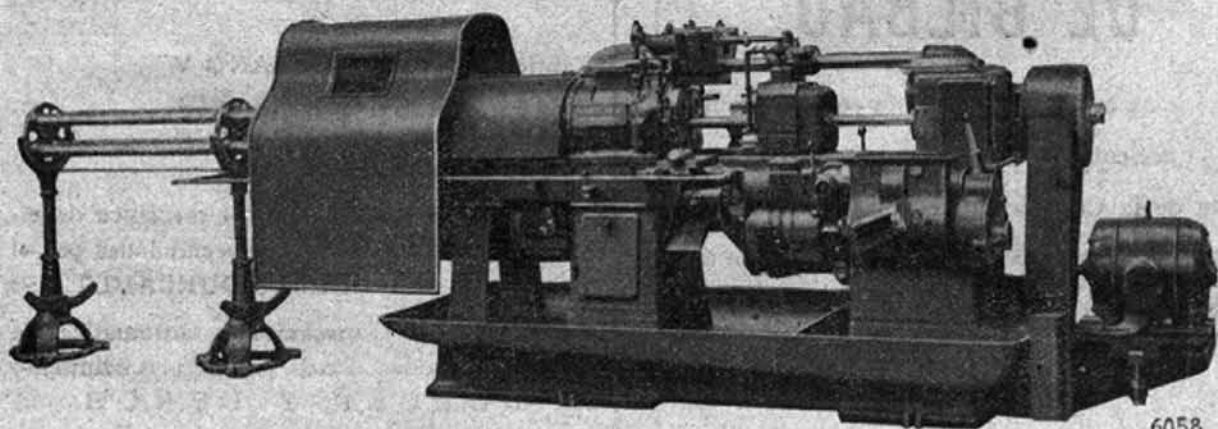
FABRICACION de COBRE ELECTROLITICO, COBRE «BEST SELECTED», BRONCES de todas clases, LATONES, METALES ANTIFRICCION, Cobre fosforoso, Soldaduras, Antimonio, etc.

IMPORTACION de Níquel, Estaño, Ferro-aleaciones, Zinc electrolítico, Bismuto, Arsénico, Magnesio, Silicio, etc.

Alameda de Mazarredo, 7 - BILBAO - Apartado 385
Direc. telegráfica «ALEACIONES» - Teléfs. 18.967 y 11.551

Alfred H. Schütte y C.^A S. L.

Alameda de Recalde, 21 - BILBAO - Teléfono núm. 14.527



(Tornos automáticos SCHÜTTE de 4 y 6 husillos para trabajos de barra y plato)

MAQUINARIA DE TODAS CLASES PARA TRABAJAR METALES

**PRESUPUESTOS Y ESTUDIOS
TECNICOS SOBRE DEMANDA**

Constructora Nacional de Maquinaria Eléctrica, S. A.

FABRICACION
DE
MAQUINARIA ELECTRICA

Fábrica en CORDOBA: Apartado 72 - Teléf. 1.840

Fábrica en REINOSA: Apartado 12 - Teléf. 31 y 6

FUNDICION DE HIERRO Y METALES
Construcciones Mecánicas y Metálicas

FUNDICIONES ESPECIALES:

Acerada al Ferrosilicio, al Manganeso, etcétera.—Piezas de alta resistencia y para toda clase de maquinaria, ácido, etcétera.
—Trabajos en serie. Moldeo mecánico. Piezas para ferrocarriles

ESPECIALIDAD: CAMBIOS DE VIA

Jemein, Errazti y Zenitagoya

[paraguirre, 60. - Teléfono 13.747 - Apartado, 271

Múgica y Butrón :-: Teléfono 12.243

Dirección telegráfica: JEZ

BILBAO

METALES MINERALES MATERIAS PRIMAS

para todas las industrias

Delegado de importantes Casas
extranjeras para organizar y faci-
litar importaciones en España.

Informaciones y ofertas
sobre demanda.

Miguel Pérez Fuentes

Oficinas: Luchana, 8

Apartado 490

BILBAO

Telegramas, telefonemas & cables: MIFUENTES
TELEFONO 15.527

FUNDICION Y CONSTRUCCION DE MAQUINAS

Talleres de Ortuella

AGUSTIN DE MARISCAL.—(Sucesor de Ibarra y Compañía)

ORTUELLA (BILBAO)

Máquinas de extracción. Tambores frenos para planos inclinados descendentes. Trómeles para el lavado de minerales de hierro. Cintas clasificadoras. Hornos de calcinación con dispositivos para ventilación forzada. Maquinaria para estaciones de tranvías aéreos y material de línea para los mismos con aparato de enganche patentado para monocables. Trómeles cribas para clasificación de piedra. Equipos de máquinas para la fabricación de teja y ladrillo. Calderas de vapor y de fusión de asfaltos. Construcciones metálicas. Cambios de vía, placas giratorias, semáforos, gatos para curvar raíles. Tuberías de bridas y de enchufe y cordón, piezas especiales, llaves de compuerta, bocas de riego, ventosas, fuentes, etc., para abastecimientos de aguas.

Telegramas: MARISCAL-Gallarta.

"LA VICTORIA"

AGUSTIN IZA Y COMPAÑIA

Fábrica de barras de cobre y latón: redondas, cuadradas, exagonales y demás perfiles.—Barras de cobre perforadas para virotillos en todos diámetros. Tubos de cobre y latón estirados, sin soldadura.

TELEFONOS: Fábrica, núm. 97.537. Oficinas de Bilbao, núm. 10.251 (Rodríguez Arias, 1, bajo). Dirección Postal: APARTADO n.º 27 (Bilbao).

Fábrica en Burceña

SOCIEDAD ANONIMA

TALLERES DE DEUSTO

Apartado núm. 41.—BILBAO

Fabricación de aceros y hierros moldeados sistemas SIEMENS Y ELECTRICOS, piezas de forja, etc.

ACEROS MOLDEADOS

Talleres de Forja y Maquinaria

Aceros al manganeso para corazones, cambios de vía, mandíbulas de machacadoras y placas para molinos.—Especialidad en ruedas y ejes montados y cilindros para prensas hidráulicas.—Se fabrican, según modelos o dibujos acotados, toda clase de piezas, desde 500 gramos a 15 toneladas.—Maquinaria completa para fabricación de ladrillos.—Los productos de esta fábrica han sido reconocidos y aceptados por el Registro del Lloyd de Londres, Bureau, Veritas y British Standard, y por gaudes Compañías españolas de ferrocarriles.

RESERVADO PARA

HORNOS Y APARATOS TERMICOS

Alameda de Mazarredo, letra C.

B I L B A O

Fundiciones y Talleres "OLMA"

COMPANIA LIMITADA

ESPECIALIDAD

en piezas de hierro maleable al crisol, colado, bronce, latón y aluminio.

FABRICACION

de cojinetes de engrase automático por anillo, Mangones, anillos, ménsulas y demás accesorios para transmisiones mecánicas.

DURANGO (Vizcaya)

Antigua Jabonera de Tapia y Sobrino

FABRICAS DE

JABON :: ACEITES VEGETALES

GLICERINA :: TORTAS DE COCO

Propietarios de la tan acreditada marca

"JABON CHIMBO"

Fábrica y almacenes en ZORROZA

Oficinas: Navarra, núm. 12.—BILBAO

Guillermo Pasch y Hermanos

A. de Recalde, 36 - Apartado 244 - Teléfono 17850

B I L B A O

Motores Diesel M.A.N. fijos, marinos y para toda clase de vehículos.—Camiones M.A.N. con motor Diesel.—Trenes de laminación Schloemann.—Prensas hidráulicas Schloemann.—Presas de compuertas y de cilindros.—Gasómetros sin agua M.A.N.—Grúas para puertos y talleres, etc., etc.

Sociedad Anónima "ECHEVARRIA"

Dirección postal: Apartado 46.

BILBAO

Dirección telegráfica: ECHEVARRIA

Fábricas: RECALDE, en Bilbao, y SANTA AGUEDA, en BARACALDO

FABRICANTES de Lingote de hierro.—Acero Martín Siemens.—**Aceros finos para toda clase de herramientas y construcción.**—Clavo para herraje.—Herraduras.—Alambres de hierro y acero y aluminizado.—Puntas de París.—Tachuelas.—Becquets.
Celosías. — Remaches. — Fleje laminado en frío.

ESPECIALIDAD EN ACERO HELICOIDAL, HUECO Y MACIZO PARA BARRENOS DE MINAS



CABALLO

Nombre y marca registrados

CLAVO para HERRAJE
HERRADURAS



Nombre y marca registrados

Aceros especiales HEVA
para toda clase de herramientas,
y para construcción, aviación y
AUTOMOVILISMO



TORO

Nombre y marca registrados

Puntas de París, Tachuelas,
Becquets, Celosías, Remaches.

Oficinas: NAVARRA, núm. 1

TELEFONO núm. 11.306

ZURICH

COMPANIA GENERAL DE SEGUROS
CONTRA LOS ACCIDENTES Y LA
RESPONSABILIDAD CIVIL

Dirección provisional para España: SEVILLA, Campana, 10

MADRID

Calle de Sevilla, 4

(en el inmueble de la Compañía)

BARCELONA

Ronda de San Pedro, 17

Sucursales para España

CAPITAL SOCIAL SUSCRITO: Francos Suizos: 30.000.000 (en acciones nominativas).

CAPITAL DESEMBOLSADO: Francos Suizos: 21.000.000.

Reservas técnicas, estatutarias y especiales en 31 de diciembre 1937.

Francos Suizos: 303.084.467,—

(Cambio oficial en 31 de diciembre de 1937: Pesetas: 245,40)

Reservas técnicas y especiales de las operaciones en España en 31 de diciembre de 1935:

Pesetas: 7.898.958,—

La "ZURICH" trabaja, además de en España y Suiza, en Francia, Alemania, Italia, Austria, Luxemburgo, Bélgica, Holanda, Gran Bretaña, Irlanda, Dinamarca, Suecia, Noruega, Estados Unidos de América y Canadá.

SEGUROS QUE PRACTICA:

Seguro contra los ACCIDENTES DEL TRABAJO para el personal obrero (Industrias, explotaciones agrícolas y tripulaciones) y LEY AMPLIADO para el personal comercial, administrativo y técnico de Empresas Industriales y Comerciales.

Seguro INDIVIDUAL contra TODA CLASE DE ACCIDENTES en la vida profesional y privada, para personal técnico y administrativo de empresas.

Seguro ACUMULATIVO contra TODA CLASE DE ACCIDENTES en la vida profesional y privada, para personal técnico y administrativo de empresas.

Seguro contra ACCIDENTES DE OCUPANTES DE AUTOMOVILES.

Seguro contra la RESPONSABILIDAD CIVIL DE PROPIETARIOS de AUTOMOVILES, motocicletas, coches, carros, inmuebles, ascensores, etc...

Seguro del AUTOMOVILISTA comprendiendo todas las garantías que necesita el propietario de un automóvil.

Seguro contra los accidentes en VIAJES TERRESTRES y en los MARITIMOS a ULTRAMAR.

Seguro contra los accidentes que pueda sufrir el PERSONAL DOMESTICO.

AGENCIAS en todas las capitales de provincia y pueblos importantes
En BILBAO: D. Lázaro Martínez, Ripa, 5 - Teléfono 16.621



Banco de Vizcaya

CASA FUNDADA EN 1901

Oficina Central: BILBAO

EL BANCO DE VIZCAYA, CON SU AMPLISIMA RED DE SUCURSALES, AGENCIAS Y CORRESPONSALES EN ZONA LIBERADA Y SU ESTRECHO CONTACTO CON LAS INDUSTRIAS DEL PAIS, SE ENCUENTRA EN LA MEJOR SITUACION PARA EFECTUAR CON EFICIENCIA Y RAPIDEZ TODA CLASE DE TRANSACCIONES Y NEGOCIOS BANCARIOS.

EL BANCO DE VIZCAYA PONE AL SERVICIO DE SU CLIENTELA Y DEL PUBLICO EN GENERAL, LOS COMPLETOS ARCHIVOS ECONOMICOS Y ESTADISTICOS QUE POSEE DE ESPAÑA Y DEL EXTRANJERO.

SABULITAS

Nuevo explosivo de seguridad y alta potencia

fabricado por

Explosivos Modernos, S. A.

Alameda Mazarredo, 17 y 19

BILBAO

Sdad. Franco Española

De alambres, cables y transportes aéreos.-Bilbao

(FABRICA LA MAS ANTIGUA DE ESPAÑA)

Cables de acero para la Marina, Pesca, Industria y Minas
Construcción de Tranvías aéreos y Puentes colgantes



Puente colgante de Amposta (Tarragona) de 130 metros de luz y 6 metros de ancho

Parte metálica proyectada y construída por la

Sociedad Franco Española de A. C. y T. A.

Apartado 67

BILBAO

Teléfono 97325

Sociedad Anónima

TALLERES DE GUERNICA

MAQUINAS

HERRAMIENTAS

Material de Guerra

Telegramas: TALNICA

Teléfono núm. 5

GUERNICA

(E S P A Ñ A)

Fundiciones ITUARTE

S. A.

(antes Viuda e Hijos de Ignacio Ituarte)

FUNDICION DE BRONCES Y HIERRO
NIQUELADO, PLATEADO, DORADO
Y C O B R E A D O



EJECUCION DE TODA CLASE DE
TRABAJOS SOBRE DIBUJO

Castaños, 11

Teléfono 12013

B I L B A O

Sociedad Anónima

JOYERIA Y PLATERIA DE GUERNICA

FABRICA DE CUBIERTOS

Plata

Metal blanco plateado

Alpaca pulida

Acero inoxidable

Acero estañado brillante

Cuchillería de mango plateado
y hoja inoxidable

Cuchillería de mango de alpaca
y hoja inoxidable

G U E R N I C A

(VIZCAYA)

José María Gárate

Fundición de toda clase de metales

Botica Vieja, núm. 17.-BILBAO

Teléfono, 11.559

ARRIOLA

GALLETAS
BIZCOCHOS

TRAVESÍA DEL TÍVOLI, 2
TELEFONO NÚM. 19400

B I L B A O

PATENTES Y MARCAS

JOAQUIN CARLOS ROCA Y BORDA

Agente oficial de la Propiedad Industrial

Marqués del Puerto, 7.1.º
Teléfono número 13.417

BILBAO

RESERVADO PARA

EDUARDO CORTINA

HIERROS

Castaños, final.-BILBAO

PRODUCTOS INDUSTRIALES, LTD.

APARTADO DE CORREOS NUM. 179 - TELEFONO NUM. 15.665

ALMACENES Y OFICINAS: ERCILLA, NUM. 35

Constructores, importadores y representantes de especialidades para la construcción del buque de guerra, pasaje y carga; para las fábricas de artillería, armamentos, aviación y para las industrias en general, ferrocarriles, minas, químicas, azucareras, papeleras, material eléctrico, etc.-Productos Industriales, Técnicos, Científicos, Navales, Químicos, etc.-Actuales proveedores de las Fábricas Nacionales Militares, Arsenales y Bases Navales, Astilleros y Fábricas de armamentos y artillería y las más principales industrias de España. - Importadores directos de herramienta moderna.

B I L B A O

"Gauseona,, (S. A.)

Teléfono 15.519

Lavabos, Bañeras, Inodoros, Bidets, Inodoros a la turca, Baldosas de gres, Roja de barro, Tubería de gres y cemento

Venta exclusiva de «PIZARRITA»

Azulejos nacionales y extranjeros, Cocinas, Yeso, Cemento y Listones

Cocinas portátiles y esmaltadas

Bailén, 15 (Pabellón)

B I L B A O

Banco Hispano Americano

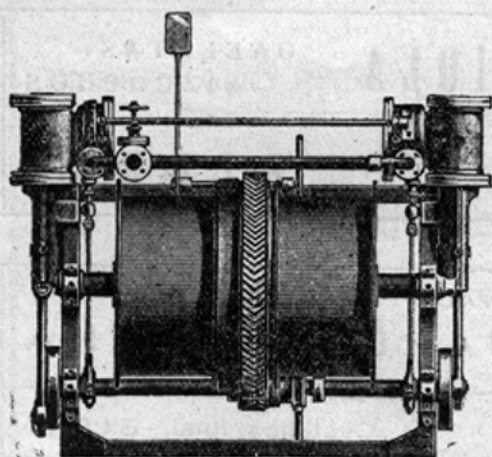
Capital: 200.000.000 de pesetas

Reservas: 70.522.000 » »

Más de 150 sucursales en España

Extensa red de corresponsales

Sucursal en Bilbao: Plaza de España, núm. 1



MAQUINAS DE EXTRACCION

A VAPOR Y ELECTRICAS DE TODOS LOS TIPOS
PARA POZOS Y PLANOS INCLINADOS DE MINAS

INSTALACIONES INDUSTRIALES

S O C I E D A D A N O N I M A

TELEFONO 14.673
APARTADO 391

B I L B A O

TALLERES:
P. DE ALZOLA, 5

A L M A C E N D E S A L

Sociedad Sales Marinas

Barroeta Aldamar, 8
(FRENTE A LA ADUANA)

Dirección Telegráfica
, Telefónica M A C A I R O

TELEFONO NUMERO 16.447

B I L B A O

Mutiozábal y Fernández

CONSTRUCCION Y
REPARACION DE BUQUES

TELEFONO 19547

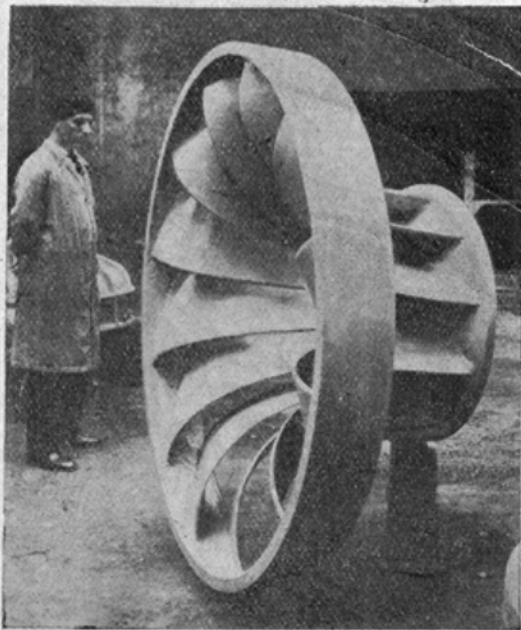
A X P E
ERANDIO

BILBAO

BENGOECHA, JUSTE y C. ^A L. ^{TDA}

TALLERES Y OFICINAS EN

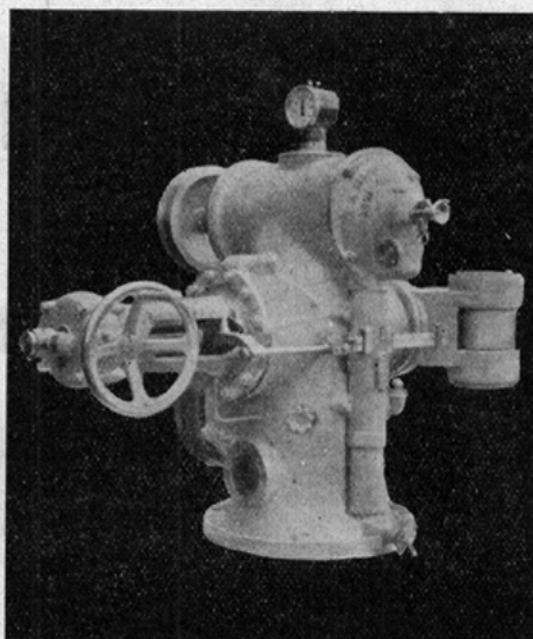
FERNANDEZ DEL CAMPO, 21
BILBAO



Teléf. 13.103

Telegramas:

TURBINAS-BILBAO



TURBINAS HIDRÁULICAS, NORMALES Y EXTRA-RÁPIDAS-REGULADORES AUTOMÁTICOS DE PRESIÓN
TUBERÍAS - VÁLVULAS - COMPUERTAS - REJAS - MAQUINARIA DE ELEVACIÓN Y TRANSPORTE - ELEVADORES - MONTACARGAS - ESTIVADORAS - MÁQUINAS DE EXTRACCIÓN PARA MINAS - CABRESTANTES GRÚAS FIJAS Y PORTÁTILES - PUENTES-GRÚAS

JABON "TREBOL" JABON "IZARRA"

GLICERINAS DE TODAS CLASES,

ACEITES VEGETALES Y

TORTAS OLEAGINOSAS.

JABONERA BILBAINA, S. A.

Particular de Alzola, número 14

B I L B A O

Enrique Biesterfeld

TALLERES MECÁNICOS

CONSTRUCCION, REPARACION
Y MONTA E DE MAQUINARIA
ELÉCTRICA, HIDRÁULICA
Y MECÁNICA

LOS HEROS, 3

Teléfono 12.731

B I L B A O

TALLER MECÁNICO

CERRAJERIA - CALDERERIA - FORJA

Hijos de Pedro Pérez

Moldes para la construcción de tubos de cemento. Especialidad en prensas para hacer baldosas. Grúas y aparatos elevadores eléctricos para el ramo de construcción. Prensas y cilindros para hojalateros
SOLDADURA AUTÓGENA

PARTICULAR DE ALZOLA
Y AUTONOMIA
TELÉFONO NÚMERO 14337

BILBAO

HERRAMIENTAS GARANTIZADAS "BELLOTA"

SE VENDEN EN TODOS
LOS ALMACENES DEL RAMO



Reservado para

FUNDICIONES

ITUARTE, S. A.

Sociedad Metalúrgica "Duro Felguera"

COMPANÍA ANONIMA

Capital social: 77.500.000 pesetas

Carbones minerales especiales para la Marina mercante, Buques pesqueros, Ferrocarriles, Industrias siderúrgicas y Fábricas de gas. Las minas de esta Empresa están enclavadas en la región más rica de Asturias y su producción es la mayor de España. Cok metalúrgico y para usos domésticos, Benzoles, Sulfato amónico, Brea, Creosota y en general todos los subproductos de la destilación de carbones. Las Fábricas siderúrgicas de La Felguera producen Hierros y Aceros laminados para construcciones civiles y navales; Tubería fundida verticalmente para conducciones de agua y toda clase de construcciones metálicas.

Domicilio social y Oficina central de Ventas:
MADRID, Barquillo, 1 (Apartado 529).
Telegramas y Telefonemas: DURO - MADRID

Oficinas de embarques:
GIJON.—Apartado número 51.
Telegramas y Telefonemas: DURO - GIJON.

Oficinas Centrales de Fábricas y Minas:
LA FELGUERA (Asturias)

Telegramas y Telefonemas:
DURO-SAMA DE LANGREO

BOLETIN MINERO E INDUSTRIAL

Organo
de las
entidades

CENTRO INDUSTRIAL DE VIZCAYA
LIGA VIZCAINA DE PRODUCTORES
CAMARA MINERA DE VIZCAYA

Director:
LUIS BARREIRO

Año XVIII

Bilbao, Julio 1939 - Año de la Victoria

Nº 7

I N D I C E

Páginas

El aprovechamiento de la riqueza minera de España: El procedimiento "Greenawelt" de Sinterig, por LUIS BARREIRO	123
La Exaltación del Trabajo, por el Excmo. Sr. Ministro de Organización y Acción Sindical	125
La Exaltación del Trabajo en la Encíclica "Rerum Novarum", por S. S. LEON XIII en mayo de 1891	127
La Exaltación del Trabajo en el "Fuero del Trabajo", por S. E. EL GENERALISIMO FRANCO	128
Consigna de la Central Nacional Sindicalista	129
Jurisprudencia Tributaria	
Importaciones de Trigo	
Exportaciones de trigo	
Exportaciones de café	
Exportaciones de algodón (en bruto)	
Jurisprudencia Social	
Información siderúrgica	137
Información minera	138
Exportación de mineral de Vizcaya	140
Movimiento de la Cámara de Compensación de Bilbao	142
Importación y exportación de mercancías por el puerto de Bilbao	142
Cambios oficiales para la compra de moneda	143
Jurisprudencia Social (conclusión)	144

PRECIO DE LOS ANUNCIOS

Una plana	Un año	Pesetas	350
Dos tercios de plana	"	"	260
Media plana	"	"	200
Un tercio	"	"	155
Un cuarto	"	"	120
Un octavo	"	"	70
Un dieciseisavo	"	"	40

PRECIOS DE SUSCRIPCION

Bilbao	Un año	Pesetas	16
Provincias	"	"	18
Extranjero	"	"	24

Los anunciantes reciben gratis la revista

Dirección y Administración: Bilbao, c. Rodriguez Arias, 8, 3.º

Colada de ensayo durante el curso de fusión. Al objeto de controlar las características tanto de forja como de temple y el análisis químico se obtiene colándolo en diversos momentos de la fusión pequeñas muestras que se ensayan.



Dr. Fritz Bleckmann

RODRIGUEZ ARIAS, NUMERO 8

DIRECCION TELEGRAFICA
ACERPHOENIX
B I L B A O

Representante de Fundiciones de Acero

SCHOELLER - BLECKMANN, S. A. - ALEMANIA

La CAJA DE AHORROS VIZCAINA
invierte una gran parte de los fondos que se le
confían, en colocaciones de finalidad social
que, dentro de la mayor seguridad y garantía,
benefician al público.

BOLETIN MINERO E INDUSTRIAL

Organo
de las
entidades

CENTRO INDUSTRIAL DE VIZCAYA
LIGA VIZCAINA DE PRODUCTORES
CAMARA MINERA DE VIZCAYA

Director:
LUIS BARREIRO

Año XVIII

Bilbao, Julio 1939 - Año de la Victoria

N.º 7

El aprovechamiento de la riqueza minera de España

El procedimiento "Greenawalt" de Sintering

Por **LUIS BARREIRO**

Todas las principales naciones del mundo han venido preocupándose desde hace años del aprovechamiento de su riqueza minera. Y España, que siempre ha sido considerada como nación minera por sus importantes yacimientos, lo mismo de mineral de hierro que de otra clase de minerales, debe preocuparse de este importante problema económico.

Durante muchos años España ha venido exportando considerables cantidades de mineral de hierro y aunque el consumo nacional se ha aumentado durante los últimos 20 años, sin embargo se ha exportado anualmente más del 80 por 100 de la producción.

Alemania, cuyos centros siderúrgicos son consumidores de nuestros minerales, reconociendo la importancia que tiene para un país disponer de una de las primeras materias básicas, no sólo para el tiempo de guerra, sino para la época de paz, sin depender de la importación, ha llevado durante los últimos años, ciertos trabajos urgentes para poner en explotación algunos yacimientos con mineral de buena calidad, en los cuales no se había trabajado y otros que contenían minerales, que aunque de inferior calidad se encontraban en masas considerables que permitía la instalación de moderna maquinaria.

Para el aprovechamiento de estos minerales se han empleado distintos procedimientos y hoy día se eleva a muchos millones de toneladas la producción de minerales de buena ley de hierro que proceden de yacimientos de mineral pobre.

Para demostrar el esfuerzo de Alemania en este sentido, basta fijarse en las estadísticas de producción durante los últimos años, en las cuales se puede observar la considerable elevación:

Año 1932	1.340.000 toneladas
" 1936	7.570.000 "
" 1937	9.792.000 "
" 1938	11.145.000 "

En los Estados Unidos, cuya producción de mineral en 1938 fué de 62 millones de toneladas, aproximadamente la cuarta parte, unos 12 millones de toneladas, procedía de la concentración de minerales pobres. Mr. E. W. Davis, de la Estación Experimental de Minas de la Universidad de Minesota, en un reciente informe sobre concentración de minerales, dice que el 80 por 100 de la capacidad siderúrgica de los Estados Unidos depende de los yacimientos mineros del Lago Superior y que si no se aprovechan los minerales pobres, los yacimientos de aquel distrito se agotarán en 30 ó 40 años.

En una de las reuniones del Instituto Americano de Ingenieros Mineros y Metalúrgicos, se ha tratado de este importante asunto no hace aún muchos meses y Mr. J. E. Greenawalt, inventor del conocido procedimiento de "Sintering" llamó la atención de su auditorio sobre la importancia cada día más apremiante del tratamiento de los minerales para su utilización en el horno alto.

Sintering, uno de los procedimientos más modernos para este tratamiento, es la aglomeración de las partículas finas de mineral en una masa porosa por una fusión incipiente causada por el calor producido dentro de la masa misma.

Sintering es un proceso de oxidación o reducción; por tanto, el volumen de aire que pasa por la carga es un factor importante. El aire debe pasar con rapidez suficiente para producir el calor necesario y si es suficientemente rápido, la combustión se efectuará por medio de una acción que inmediatamente producirá una temperatura de sintering y si la corriente de aire es insuficiente, no se llegará a producir el calor necesario para formar el sinter.

La primera condición es, por lo tanto, pasar el aire por la carga en volumen suficiente para producir una temperatura de sintering en la masa y esto está influenciado por dos importantes fac-

tores: (1) porosidad de la carga, y (2) presión para forzar la corriente de aire a través de la succión.

La porosidad de la carga está influenciada por los tres factores importantes siguientes: (1) humedad, (2) vuelta de parte de la carga como "finos", y (3) mezcla de la carga.

El procedimiento de sintering sería un fracaso si la humedad que se añade a los finos no aumentase la porosidad de la carga. La porosidad de los finos es tan pequeña, que llega a ser rimpracticable el pasar el aire a través de la carga en volumen suficiente para producir la temperatura de sintering. Afortunadamente, sin embargo, si se añade 4 por 100 de agua a la misma carga y se mezcla fuertemente, la porosidad se aumenta hasta un cierto límite, pasado el cual si se añade más agua disminuye la porosidad.

En la práctica, el límite depende según la clase de mineral y puede variar de 5 a 12 por 100 sin incluir la humedad combinada.

Los minerales magnéticos requieren menos y los arcillosos más, para producir las mejores condiciones físicas para sintering.

Es imposible 100 por 100 de sinter en una sola operación, y por lo tanto, la carga se pasa por una criba y el menudo inferior a cierto tamaño vuelve y se somete nuevamente al sintering. El tamaño de la criba puede variar de $1/4$ a $3/4$ de pulgada y la cantidad de finos que vuelve varía de 20 a 50 por 100.

Es muy importante tener en cuenta la mezcla de la carga para aumentar la porosidad.

Mr. Greenawalt, dió en la citada reunión celebrada en el Instituto Americano, amplias explicaciones de su procedimiento, ya puesto en práctica y de las nuevas experiencias realizadas con minerales Hematites roja, las cuales dieron magníficos resultados que fueron comprobados por Prof. Paul F. Kerr de la Universidad de Colombia.

El sintering por el procedimiento "Greenawalt" no sólo se emplea en los Estados Unidos, sino en Europa. Existen instalaciones en Suecia, Italia, Inglaterra, etc. Una de las principales instalaciones de Inglaterra, es la fábrica Appleby-Frodingham de la United Steel Companies en Scunthorpe, Lincolnshire, que tuvo ocasión de visitar hace unos años. En esta importante instalación se tratan los minerales pobres de Lincolnshire y Northamptonshire. Los minerales de Lincolnshire tienen en estado natural 32,5 por 100 de hierro, 14,7 por 100 de sílice, 0,10 por 100 de azufre, 0,60 por 100 de fósforo y 15,2 por 100 de humedad y los del Norte de Lincolnshire tienen 22,7 por 100 de hierro, 8,1 por 100 de sílice, 0,16 por 100 de azufre, 0,31 por 100 de fósforo y 10,7 por 100 de humedad.

En España, a fines del año 1934 (último año ai

qual se refieren las estadísticas oficiales, existían 165 minas de hierro productivas con una superficie de 8.645 hectáreas, y 4.802 minas de hierro improductivas con 135.039 hectáreas. De las 4.802 concesiones mineras en las cuales no se trabajó, no hay duda que un 50 por 100 se refieren a yacimientos inexplotables económicamente, que si bien contienen cantidad de mineral en consideración, por su excesivo coste de arranque o de transporte nunca podrán ser puestos en marcha. Pero es probable que por lo menos un 25 por 100 de esas concesiones tienen masas considerables de mineral de hierro, que pueden ser explotadas económicamente.

Existen yacimientos con mineral de buena calidad que les falta unos buenos medios de transporte a centros de consumo o a puertos para su embarque. Existen otros yacimientos que aún disponiendo de medios de transporte se encuentran abandonados porque su ley de hierro es baja. Tales yacimientos deben ser inmediatamente inspeccionados por los Ingenieros dependientes de la Jefatura Provincial o Dirección General de Minas, quienes invitarán a sus propietarios a realizar un estudio de la explotación, teniendo en cuenta los modernos procedimientos de concentración de minerales, que tan excelentes resultados están dando en el extranjero.

En distintas regiones de la nación, próximas a la costa y lejos de centros nacionales de consumo, existen considerables masas de mineral que pueden destinarse exclusivamente a su exportación y conseguiremos de este modo disminuir el déficit de nuestra balanza comercial.

Los cálculos aproximados de la enorme riqueza de mineral de hierro existente en España, se hace ascender por quienes estudiaron detenidamente el asunto y recopilaron datos, a más de 800 millones de toneladas, con un término medio de 50 por 100 de hierro.

La producción de mineral de hierro en España ha sufrido diversas oscilaciones. De 3.933.000 toneladas en 1885 se elevó en 1900 a 8.676.000 toneladas. Durante los últimos 35 años, hasta el año en que comenzó la pasada guerra civil la variación ha sido la siguiente: De 7,9 millones en 1908 pasa a 8 millones en 1903, baja a 7 en 1904, se eleva a 9 en 1906 y en 1907, baja en años sucesivos y vuelve a 9 en 1912 y 1913, se reduce en años siguientes y llega a 2,6 en 1921 (año en que se declaró una violenta huelga de carboneros en Inglaterra), se eleva a 4 en 1924 y 1925 y baja a 3 en 1926 (otra huelga de carboneros en Inglaterra), sigue subiendo en años sucesivos hasta 6,5 en 1929 y ya no se ha vuelto en los demás años a llegar a esa cantidad. La mínima anual ha sido en 1932 1,7 y en 1935 la producción fué de 2.633.000 toneladas.

LA EXALTACION DEL TRABAJO

Por el Excmo. Sr. Ministro de Organización y Acción Sindical

“Empresarios, técnicos, obreros, productores todos: La fiesta del 18 de julio nos habla hoy a nosotros, mañana y siempre a las futuras generaciones, de la gesta gloriosa de un pueblo que, con ánimo esforzado y viril, supo reaccionar contra un materialismo que lo conducía fatalmente a la esclavitud y que ahogaba su personalidad creadora, a la que la humanidad debe tantos servicios.

Trabajo como servicio a España.

Este aniversario de los años triunfales, comienzo de la nueva era de la España redimida por voluntad del Caudillo, será también la fiesta de la Exaltación del Trabajo, lema simbólico que significa la razón de nuestro Movimiento y nos recuerda un deber primordial de nuestra futura vida. En la España de Franco el trabajo tiene Fuero... Se le ha devuelto su categoría espiritual y cristiana purificándolo de las bastardías materialistas y convirtiéndolo en piedra fundamental de nuestra revolución. Nosotros, los Nacional-Sindicalistas, defendemos la igualdad en el derecho y en el deber social del trabajo. Yo afirmo que, en breve plazo, el Estado facilitará trabajo a todos los españoles y también exigirá rigurosamente que el deber de trabajar se cumpla con severidad religiosa y con estilo de verdadera Milicia, para que sea posible su máximo rendimiento.

En la nueva España nace el concepto puro del “trabajo servicio” tal como lo define, en términos bellos y precisos, nuestro Fuero: “Servicio es el trabajo que se presta con heroísmo, desinterés o abnegación, con ánimo de contribuir al bien superior que España representa”.

Hoy, los españoles del Caudillo, que para la guerra de Cruzada fueron a la muerte en acto de servicio, proclaman que vivir trabajando es el acto de servicio en la hora de reconstrucción de la Patria con el que se forja cada día y en cada hora su unidad, su grandeza y su libertad.

El trabajo, nuestro principal patrimonio.

El trabajo es el principal y más preciado patrimonio de España. Los criminales e insensatos que en un alarde de codicia usurparon el poder, dilapidando nuestras riquezas, profanando y saqueando nuestros templos y nuestro arte, hasta con la pretensión de borrar nuestra gloriosa Historia, creían que, aun cuando perdieran la guerra, nunca jamás podríamos levantarnos de la prostración y de la ruina. Olvidaron que en nosotros alentaba el espíritu de nuestros mayores y nos quedaba íntegro el patrimonio de nuestro trabajo. Con ellos, no podía morir España.

Acabada la guerra, se inicia una época preñada de sacrificios en que estará a prueba en su tensión máxima, el espíritu de nuestra generación. Sabemos que hay muchos españoles que soportan una

vida difícil, de grandes privaciones. Su angustia cotidiana la lleva también en su alma el Caudillo. Nuestra revolución los liberará definitivamente. Esto no es una nueva promesa, porque constituye la más entrañable y fuerte de nuestras ambiciones. La Patria, el Pan y la Justicia es nuestra consigna primera y más querida.

No nos asusta la pobreza presente, único legado de la barbarie que asoló a nuestra Patria, porque podemos resurgir con rapidez a una España de alegría y de justicia, aportando todos con decisión nuestro esfuerzo a la obra común, puesta la fe en nuestro destino histórico y cumpliendo con intransigencia y energía las consignas del Caudillo, que dirige con impulso genial la batalla de nuestra Revolución.

Hermandad y justicia social.

En esta batalla decisiva por el ideal de nuestra doctrina, el trabajo es el gran vínculo que nos hermana a todos. Hermandad de la Falange, ajena por completo al hosco y frío concepto de la solidaridad marxista. Hermandad de la Falange que se sustenta en el principio de justicia social cuya imposición rigurosa asume el Estado Nacional-sindicalista. Justicia social que no está definida solamente por la exigencia imperiosa del salario justo que satisfaga las necesidades del trabajador y de su familia.

Personalidad en el trabajo. Jerarquía.

Hacia el cumplimiento de esta justicia social caminaremos sin descanso, con ardor y tenacidad. Alejados así la mente y los corazones de los móviles de lucha y de odio, el productor se sentirá satisfecho en su tarea. La mirará como lo que es: como un honor, y se verá animado del orgullo de su responsabilidad.

Percebirá la finalidad de su individual esfuerzo, su valor en el concierto colectivo. Con esa vibración tan humana de independencia, con ese amor propio tan típicamente español que consagró el artesanado en nuestra historia gremial, el trabajador nacional-sindicalista pondrá su alma en la faena cotidiana, afirmando su personalidad, consciente de que su obra sirve a un fin más elevado y más hermoso que el que marca su propio egoísmo.

Se afirmará así, dentro de la hermandad, el principio de jerarquía que impone la propia naturaleza, que nace de la distinta personalidad de cada productor, de sus aptitudes, de sus cualidades. Jerarquía que significa mando, que otorga derechos, pero que también, paralelamente, exige mayor responsabilidad y más duras obligaciones. Por esto, al dirigirme a cuantos se afanan en la vida de la producción, lo hago especialmente a los jefes de empresa. Es a vosotros a quienes corresponde en esta hora grave de España, la vanguardia de

la esforzada tarea y el honor más alto en su provechosa realización.

La Empresa, comunidad productora.

Hasta ahora, bajo el dominio del capitalismo, la Empresa era a lo sumo una unidad económica al servicio de los intereses del capital. Los trabajadores vivían desligados de la responsabilidad de su tarea, y por ello soportaban tristemente su trabajo y se sentían oprimidos. El marxismo alimentaba este divorcio de los elementos de la Empresa, con sus Sindicatos de clase, a los que acudían los obreros para hacer fuerte su odio.

Al propio tiempo, los empresarios se unían para defender sus intereses económicos, en Asociaciones similares. Unos y otros, en fin, se alzaban frecuentemente contra el Estado, sentido como rival y al que a veces sometían a claudicaciones vergonzantes. No había, pues, en la Empresa vínculos de unidad social entre los productores en lucha y era así imposible que cumplieran la más alta y principal función de servir a los intereses de la Patria.

El Estado nacional-sindicalista pone los cimientos de una concepción renovada de la Empresa. La comunidad productora que ella representa está determinada por un concierto de actividades armónicas que supone, como en la familia, una voluntad hermanada para la obra común. No reside así el alcance y cometido de la Empresa en el mero aspecto económico del lucro, sino en la integración de todos los factores humanos que en ella se afanan para la realización de una obra que ha de servir a los supremos intereses de la economía de la Patria y a sus normas de justicia social.

La Empresa, al servicio del Estado.

El empresario, jerarca de la Empresa, tiene derechos reconocidos por el Estado, pero también importantes deberes. Disfruta de un amplio poder jurídico, pero podrá ser despojado de él, si lo usa indebidamente contra el Estado, contra el bien común o contra el interés de la misma Empresa. No nos importa la Empresa que cifra su vida en meros intereses egoístas y no sirve a la economía de la nación. En cambio, el Estado nacional-sindicalista ha de proteger a aquellas empresas a las que pueda atribuirse la condición de unidad productora y que hagan coincidir sus legítimos intereses económicos con el interés supremo de España.

Exito de la Fiesta del Trabajo.

Por las noticias que me llegan, han sido numerosos los empresarios y trabajadores que, conscientes de su misión, han celebrado hoy la fiesta de la Exaltación del Trabajo, dando un paso en el camino de la unidad social dentro de la Empresa. Se percibe así un clima espiritual propicio para la implantación del nuevo orden corporativo,

que ha de penetrar en la Empresa fortaleciéndola y disciplinándola. En toda España, los elementos de las empresas, agrupados en torno a su Jefe responsable, han compartido el pan fraterno de la alegría de la España vencedora, y han escuchado las consignas que recuerdan que todos, cada uno en su puesto, estamos vinculados por la sangre de los caídos y por el amor a la Patria, en un empeño común: el de crear su grandeza con el servicio del trabajo. Nuestra fiesta de hoy ha sido una fiesta de amor, de alegría y de hermandad en abierta disonancia con la que estableció la Internacional marxista para consagrar el odio de las clases sociales. No se han exhibido en ella muchedumbres con el falso poder del paro convirtiendo en desolación y tristeza las calles de las ciudades.

Obra social realizada.

Quiero ahora recordar, principalmente, a los trabajadores de la España recién liberada, que el Caudillo, aún en los más graves momentos de la guerra, no ha dejado un sólo instante de sentir la inquietud por los humildes, y ha impulsado una labor social de la que son jalones la Legión Blanca del Auxilio Social, aliviando dolores y llevando a las ciudades liberadas el pan y la alegría. El Subsidio familiar que, a la vez que un homenaje al tributo de sangre y de esfuerzo ofrendado por la familia española, es el primer paso de un ambicioso camino para devolver a las madres —redimiéndolas del taller, de la fábrica y de la oficina— al sitio de honor y de gloria de sus hogares. El Instituto Nacional de la Vivienda, que dotará a los trabajadores modestos de casas sanas, limpias y económicas, donde brille más la lumbre y sea más sabroso el pan de la nueva España. En estos hechos y realidades, a los que habría que agregar otros muchos, como la Institución de la Magistratura del Trabajo, la mejora de salarios, la transformación en realidad tangible del Seguro de Accidentes, han ido cristalizando ya nuestras consignas revolucionarias.

Está a punto de establecerse la ordenación sindical que hará fecunda la revolución, impidiendo que la enerven o aplacen los que desconocen el Credo de la Falange y tratan de desvirtuarlo con su actitud adversa o con su indolencia.

¡Hombres de Empresa, trabajadores, miembros todos de la España Sindical y fraterna con que sueña nuestro Caudillo!:

Que esta fiesta de Exaltación del Trabajo, la primera que prende su alegría en todo el territorio de la España redimida, sea, como el espaldarazo de la gran hermandad de nuestra revolución en marcha, la que lleve a todos el aliento y el firme propósito de servir en el trabajo a la España Una, Grande y Libre.

¡Empresarios, trabajadores, productores todos!
¡Arriba España! ¡Viva nuestro Caudillo!

(Del discurso pronunciado en Madrid el día 18 de julio de 1939.)

La Exaltación del Trabajo en la Encíclica "Rerum Novarum"

Por S. S. LEON XIII en Mayo de 1891

Una vez despertado el afán de novedades que hace tiempo agita a los Estados, necesariamente había de suceder que el deseo de hacer mudanzas en el orden político se extendiese al económico, que tiene con aquel tanto parentesco. Los aumentos recientes de la industria y los nuevos caminos porque van las artes, el cambio obrado en las relaciones mutuas de amos y jornaleros, el haberse acumulado las riquezas en unos pocos y haber empobrecido la multitud han hecho estallar la guerra social.

Difícil es dar la medida justa de los derechos y deberes en que ricos y proletarios, patronos y obreros deben encerrarse.

Vemos claramente, y en esto convienen todos, que es preciso dar pronto y oportuno auxilio a los hombres de la ínfima clase, puesto caso que sin merecerlo, se hallan la mayor parte de ellos en una condición desgraciada y calamitosa.

Verdad es que cuestión tan grave demanda la cooperación y esfuerzos de otros, es a saber, de los príncipes y cabezas de los Estados, de los amos y de los ricos, y hasta de los mismos proletarios, de cuya suerte se trata.

Hay en la cuestión que tratamos un mal capital, y es el figurarse y pensar que son unas clases de la sociedad por su naturaleza enemigas de las otras, como si a los ricos y a los proletarios los hubiera hecho la naturaleza para estar peleando los unos con los otros en perpétua guerra. Necesita la una de la otra enteramente; porque sin trabajo no puede haber capital, ni sin capital trabajo.

Estos deberes, los que tocan al obrero son: poner de su parte íntegra y fielmente el trabajo que libre y equitativamente se ha contratado; no perjudicar en manera alguna al capital, ni hacer violencia personal a sus amos; al defender sus propios derechos, abstenerse de la fuerza.

Deber es de los patronos no imponerle al obrero más trabajo del que sus fuerzas pueden soportar, ni tal clase de trabajo que no lo sufran su sexo y edad.

Débase procurar que el trabajo de cada día no se extienda a más horas de las que permiten las fuerzas. Cuánto tiempo haya de durar este descanso, se deberá determinar, teniendo en cuenta las distintas especies del trabajo, las circunstancias del tiempo y del lugar, y la salud de los obreros mismos. Débase también atender a la estación del año, porque no pocas veces sucede que una clase de trabajo se puede fácilmente soportar en una estación, y en otra, o absolutamente no se puede, o no sin mucha dificultad. Finalmente, lo que puede hacer y a lo que puede abalanzarse un hombre de edad adulta y bien robusto, es inicuo exigirlo a un niño o a una mujer. Más aún: respecto de los niños hay que tener grandísimo cuidado que no les coja la fábrica o el taller antes que la edad haya suficientemente fortalecido su cuerpo, sus facultades intelectuales y toda su alma.

Del mismo modo hay ciertos trabajos que no están bien a la mujer nacida para las atenciones domésticas; las cuales atenciones son una grande salvaguardia del decoro propio de la mujer, y se ordenan naturalmente a la educación de la niñez y prosperidad de la familia.

A los obreros se ha de dar tanto descanso cuanto compense las fuerzas empleadas en el trabajo porque debe el descanso ser tal que renueve las fuerzas que con el ejercicio se consumieron.

Dícese que la cantidad de jornal o salario la determina el consentimiento libre de contratantes, es decir, del amo y del obrero; y que, por lo tanto, cuando el amo ha pagado el salario que prometió queda libre y nada más tiene que hacer; y que sólo entonces se viola la justicia, cuando rehusa el amo dar el salario entero o el obrero entregar completa la tarea a que se obligó; y que en estos casos, para que a cada uno se guarde su derecho, puede la autoridad pública intervenir, pero fuera de estos casos en ninguno.

Concedido que el obrero y su amo libremente convienen en la cantidad del salario, sin embargo, siempre el salario no debe ser insuficiente para la sustentación de un obrero que sea frugal y de buenas costumbres.

Los amos y los mismos obreros pueden hacer mucho para la solución de esta contienda, estableciendo medios de socorrer a los necesitados y acortar las distancias entre unos y otros. Entre estos medios deben contarse las Asociaciones de socorros mutuos, y esa variedad de cosas que la previsión de los particulares ha establecido para atender a las necesidades del obrero y a la viudedad de su esposa y orfandad de sus hijos, y en caso de repentinas desgracias o de enfermedad, y para los otros a accidentes a que está expuesta la vida humana y la fundación de patronatos para niños y niñas, jóvenes y ancianos.

(De la Encíclica «Rerum Novarum» del Papa León XIII del 15 de mayo 1891).

La Exaltación del Trabajo en el "Fuero del Trabajo"

Por **S. E. EL GENERALISIMO FRANCO**

El derecho de trabajar es consecuencia del deber impuesto al hombre por Dios para el cumplimiento de sus fines individuales y la prosperidad y grandeza de la Patria.

Todos los españoles tienen derecho al trabajo. La satisfacción de este derecho es misión primordial del Estado.

El Estado se compromete a ejercer una acción constante y eficaz en defensa del trabajador, su vida y su trabajo. Limitará convenientemente la duración de la jornada para que no sea excesiva, y otorgará al trabajo toda suerte de garantías de orden defensivo y humanitario. En especial, prohibirá el trabajo nocturno de las mujeres y niños, regulará el trabajo a domicilio y libertará a la mujer casada del taller y de la fábrica.

El Estado mantendrá el descanso dominical como condición sagrada en la prestación del trabajo.

Sin pérdida de la retribución y teniendo en cuenta las necesidades técnicas de las Empresas, las leyes obligarán a que sean respetadas las festividades religiosas que las tradiciones imponen, las civiles declaradas como tales y la asistencia a las ceremonias que las jerarquías nacionales del Movimiento ordenen.

Todo trabajador tendrá derecho a unas vacaciones anuales retribuidas, para proporcionarle un merecido reposo, organizándose al efecto las instituciones que mejor aseguren el mejor cumplimiento de esta disposición.

Se crearán las instituciones necesarias para que, en las horas libres y en los recreos de los trabajadores, tengan éstos acceso al disfrute de todos los bienes de la cultura, la alegría, la milicia, la salud y el deporte.

La retribución del trabajo será, como mínimo, suficiente para proporcionar al trabajador y su familia una vida moral y digna.

Se establecerá el subsidio familiar por medio de organismos adecuados.

El Estado fijará bases para la regulación del trabajo, con sujeción a las cuales se establecerán las relaciones entre los trabajadores y las Empresas. El contenido primordial de dichas relaciones será, tanto la prestación del trabajo y su remuneración, como el recíproco deber de lealtad, la asistencia y protección en los empresarios y la fidelidad y subordinación en el personal.

A través del Sindicato, el Estado cuidará de conocer si las condiciones económicas y de todo orden en que se realiza el trabajo son las que con justicia corresponden al trabajador.

El Estado velará por la seguridad y continuidad en el trabajo.

El artesanado —herencia viva de un glorioso pasado gremial—, será fomentado y eficazmente protegido, por ser proyección completa de la persona humana en su trabajo y suponer una formación de producción, igualmente apartada de la concentración capitalista y del gregarismo marxista.

La previsión proporcionará al trabajador la seguridad de su amparo en el infortunio.

Se incrementarán los seguros sociales de: vejez, invalidez, maternidad, accidentes del trabajo, enfermedades profesionales, tuberculosis y paro forzoso, tendiéndose a la implantación de un seguro total. De modo primordial se atenderá a dotar a los trabajadores ancianos de un retiro suficiente.

Los actos individuales o colectivos que de algún modo turben la normalidad de la producción o atenten contra ella, serán considerados como delitos de lesa Patria.

Reconoce a la familia como célula primaria natural y fundamento de la sociedad y al mismo tiempo como institución moral dotada de derecho inalienable y superior a toda Ley positiva. Para mayor garantía de su conservación y continuidad se reconocerá el patrimonio familiar inembargable.

Consigna de la Central Nacional Sindicalista

que fué leída por los empresarios en la

FIESTA DE LA EXALTACION DEL TRABAJO

La fiesta de Exaltación del Trabajo que aquí nos reúne en estas horas de victoria y de paz de España, no es una fiesta de odios, en la que hayan de agitarse con aire de motín afanes e inquietudes de muchedumbres trabajadoras.

No hay aquí bullicio ni tumulto, ni se precisa ninguna exhibición del poder de la holganza. Todo aquello pasó para siempre. Nos congregamos ahora en la intimidad del hogar común, donde trabajamos para conocernos y para aprender a amarnos con alegría, fortaleciendo nuestra unidad.

Nuestra fiesta coincide con aquella fecha venturosa en que el invicto Caudillo hizo brillar para la historia, con los arreboles de la sangre derramada, el amanecer de una vida nueva, cuyo nervio es el espíritu del trabajo, definido en un Fuero, no como mercancía vil, sino como atributo de honor y de jerarquía, que crea en quien lo ejerce el orgullo de una responsabilidad y que se nos exige a todos como un servicio a la Patria, por lo que hay que prestarlo con el máximo rendimiento y con verdadero espíritu de milicia.

Este concepto del trabajo informa el contenido de la auténtica Revolución Nacional y es sustancia del nuevo Estado español que acepta, como norma sagrada para anular radicalmente la lucha de clases, la imposición rigurosa de la justicia social.

Una justicia social que no se extiende tan sólo a mejorar los salarios, exigiendo que sean suficientes para que el trabajador y su familia satisfagan con decoro y con holgura las necesidades vitales de su sustento y de su vivienda saludable, sino que permita a las clases humildes el acceso a un nivel más alto, satisfaciendo también las necesidades del espíritu con la cultura y la educación y proporcionándoles la alegría de su descanso y de su recreo con el bienestar que corresponde a los que trabajen sirviendo a España.

Por eso el nuevo Estado autoritario Nacional-Sindicalista velará atento porque ineludiblemente todos los españoles, desde los más poderosos, cumplan este deber de justicia y nada turbe el equilibrio y la armonía del mundo de la produc-

ción, imponiendo a la par a todos una sola preocupación y un empeño fundamental: El de producir y crear por el servicio del trabajo, rendido con eficacia inexorable, la grandeza de España.

Momentos difíciles son en verdad los que vivimos, como consecuencia de la guerra más dura de nuestra historia. Pero sobre ellos se cierne la luminosa esperanza de una pronta reconstrucción de la Patria y de una era feliz de prosperidad fecunda, si todos sabemos aportar, sin desmayos ni flaquezas, nuestro esfuerzo cotidiano al servicio del interés supremo de España, unidos y enlazados en un haz de hermandad. A los que en las trincheras combatieron y sucumbieron los vinculó fraternalmente un ideal común de redimir a España.

España ahora redimida, nos conjura por los que dieron su sangre generosa, que traigamos a la vida llena de afanes de la producción, aquel ambiente puro de las trincheras y consagremos la condición de hermanos de los productores todos.

Nuestra hermandad no es aquella vaga y huera solidaridad humana que exhibía el marxismo, mera trabazón materialista de los intereses. Nace de un mismo destino cristiano de trabajo y de un mismo concepto de la vida informada por los ideales eternos de nuestra tradición, a los que se sirve a través de una Patria imperial, hecha grande e idónea para cumplir otra vez en la historia la misión universal a que está predestinada.

Al celebrar el ágape de nuestra fraternidad y de nuestra alianza para la gran Cruzada del Trabajo, creador de la España fuerte, nos reunimos aquí hoy en esta gran familia de nuestra Empresa.

Todos, cada uno en su puesto, como en un batallón del Ejército de la paz, afirmamos ahora que desde esta célula de la inmensa y varia colmena del trabajo nacional, desde esta comunidad productora, cuya unidad social robustece la conciencia de sentirnos militantes de una España sindical y fraterna, prometemos entregarnos con alegría a la tarea de plasmar con nuestro esfuerzo, sin fatiga, la Patria, una, grande y libre que ambicionaron nuestros Caídos y que está forjando la majestad señora de nuestro Caudillo. ¡Arriba España!

Jurisprudencia Tributaria

Cuota sobre capital

Las Sociedades que ostentan el doble carácter de productora y mercantil deben tributar a razón de 6 por 1.000, a tenor de lo dispuesto en el párrafo B del art. 9.º del R. D. de 21 abril de 1911.

(S. 4 junio 1918).

Reclamaciones contra la fijación de la cuota sobre capital

La R. O. de 1.º julio 1915, establece que salvo precepto expreso en contrario, las disposiciones reglamentarias del impuesto de utilidades no son aplicables a la cuota sobre el capital establecida por la Ley de 29 de diciembre de 1910; y que esta R. O. modifica el estado de derecho creado por el art. 49 del Reglamento de la Contribución sobre las utilidades; si bien es de perfecta aplicación a las liquidaciones provisionales que se practiquen después de su fecha o sea después del 3 de julio de 1915, no lo es a aquellas otras que se giraron con mucha anterioridad.

(S. 12 abril 1916).

Liquidaciones provisionales y definitivas

Dentro de un año de presentada la liquidación provisional, puede la Administración pedir datos y antecedentes que conduzcan a reformarla, y transcurrido este plazo no le es lícito hacerlo, ni aún acudiendo al arbitrio de declararlo en suspenso; pues, una vez expirado, la liquidación se convierte en definitiva y sólo cabe impugnarla en vía contenciosa, previa declaración de ser lesiva a los intereses del Estado.

(S. 8 junio 1910).

Cartera

La colocación de los fondos en valores para impedir que una masa del capital quede improductiva es, como ya tiene declarado la Sala en la sentencia de 2 de julio 1921, medida previsoras y acto de la Administración social, eventual aplicación del capital dedicado al negocio hasta su aplicación definitiva, o cuando necesidades del negocio mismo lo consentan o exijan; y, tal acto o medida, aunque determine lucro no puede constituir ejercicio de industria distinta de la que es propia de la entidad, sino lo que en realidad es, colocación fructífera de sus disponibilidades, cuya aplicación está aplazada por necesidades de momento, sin que a la Administración le sea lícito obligar a que permanezcan sin rendir beneficios las sumas disponibles, ni tampoco conceptuar su empleo en valores fácilmente realizables como operación bancaria.

(S. 17 marzo 1922).

Aumento de capital

Por virtud de acuerdo de la Junta general de accionistas de la Compañía recurrente, cada acción de 200 pesetas fué canjeada por dos de a 250, y de esta suerte las participaciones de a 200 pesetas en el capital social se convirtieron en participaciones de a 500 pesetas, y como para obtener esta ventaja no se exigió a los poseedores ningún sacrificio, dispendio ni prestación, es indudable que se les concedió gratuitamente en el capital social un aumento de 300 pesetas sobre cada uno de los títulos que canjearon, beneficio que ofrece los caracteres de dividendo, conforme a la doctrina en que se inspira el art. 154 del Código de Comercio, formulada con toda claridad, para los efectos fiscales, en el art. 6.º, letra A, prescripción primera, del R. D. de 25 abril 1911 y en la Real Orden de 25 diciembre 1913.

La Administración al liquidar sobre tal dividendo la cuota tributaria de 3,30 por 100, se ajustó puntualmente a los arts. 1.º, número 2.º de la Ley de 27 marzo de 1900, y 24, número segundo del Reglamento de 18 septiembre de 1906, y al número tercero, párrafo primero, tarifa segunda, referente a las utilidades procedentes del capital, según la Sala tiene reconocido en otros casos análogos resueltos por sentencias de 28 junio 1919 y 17 febrero 1920.

(S. 1.º diciembre 1920).

Aumento de capital

El aumento de capital de una Compañía naviera motivado:

1.º por la mayor valoración adquirida por su flota a consecuencia de la guerra europea; 2.º, por haber dedicado a ampliarle las ganancias de años anteriores, acumuladas en las cuentas de reserva para amortización y renovación del material, y que origina la entrega gratuita de acciones liberadas representativas del aumento del capital a razón de dos de las nuevas por cada una de las antiguas: esta entrega presenta el carácter fiscal de dividendo, conforme a la doctrina de la R. O. de 25 diciembre de 1913; y como agranda la participación de los accionistas en el capital social, es obligado y forzoso asignarle el concepto de beneficio, atendida la disposición del art. 154 del Código de Comercio. Ello implica un dividendo, o sea la distribución entre los socios de las utilidades logradas, conforme a la doctrina de la Sentencia de 23 de junio de 1913.

(S. 17 febrero 1920).

SE OFRECEN LICENCIAS DE EXPLOTACION EN ESPAÑA de los siguientes privilegios

<p>Patente 141.477, perfeccionamientos en hangares especialmente para vehículos automóviles.</p> <p style="text-align: right;">X-1.428</p>	<p>Patente 136.958, mejoras en tratamiento materiales textiles.</p> <p style="text-align: right;">X-1.507</p>
<p>Patente 106.037, procedimiento y dispositivo rehabilitar bridas desgastadas o deformadas para juntas de raíles de ferrocarril.</p> <p style="text-align: right;">X-1.429</p>	<p>Certificado adición 136.959, procedimiento fabricar ovoides aglomerados sin adición de brea.</p> <p style="text-align: right;">X-1.509</p>
<p>Patente 80.535, mejoras en método y aparatos hacer aceites ligeros, tales como gasolina.</p> <p style="text-align: right;">X-1.430</p>	<p>Patente 130.158, aparato de sistema perfeccionado sujetar listoncillos o tiras metal a tablas, tablazón compuesta y materiales análogos.</p> <p style="text-align: right;">X-1.517</p>
<p>Patente 130.580, procedimiento preparación mezclas de ácido carbono e hidrógeno exentas de oxígeno.</p> <p style="text-align: right;">X-1.431</p>	<p>Patente 105.329, materias textiles perfeccionadas.</p> <p style="text-align: right;">X-1.523</p>
<p>Patente 111.137, procedimiento continuo separación de líquidos orgánicos.</p> <p style="text-align: right;">X-1.465</p>	<p>Patente 123.801, procedimiento para fabricación de acidificante para fines de industria panadera.</p> <p style="text-align: right;">X-1.399</p>
<p>Patente 129.983, mejoras en válvulas accionamiento rápido para frenos en vacío.</p> <p style="text-align: right;">X-1.466</p>	<p>Patente 101.579, perfeccionamientos en tapado o entaponado de grietas o rendijas en roca y formaciones análogas.</p> <p style="text-align: right;">X-1.454</p>
<p>Patente 140.673, procedimiento construcción pavimentos y calzadas hormigón.</p> <p style="text-align: right;">X-1.467</p>	<p>Patente 136.001, dispositivo de ensamblaje para tubos empleados como elementos de construcciones metálicas.</p> <p style="text-align: right;">X-1.501</p>
<p>Patente 141.403, horno tostación con soleras alternadas móviles y fijas.</p> <p style="text-align: right;">X-1.468</p>	<p>Patente 141.478, perfeccionamientos en accionamiento hidráulico máquinas-herramientas.</p> <p style="text-align: right;">X-1.508</p>
<p>Patente 129.107, procedimiento con correspondiente aparato o molde vibratorio para fabricación de productos centrífugos.</p> <p style="text-align: right;">X-1.471</p>	<p>Patente 134.114, sistema carro metálico ultrarrígido por extensiones laterales y longitudinales de chapas de fondo para telares de ruedas.</p> <p style="text-align: right;">X-1.510</p>
<p>Patente 132.912, procedimiento telegrafiar.</p> <p style="text-align: right;">X-1.505</p>	<p>Patente 117.609, procedimiento engrase de cojinetes de eje especialmente para vehículos de ferrocarriles.</p> <p style="text-align: right;">X-1.515</p>
<p>Patente 133.790, arma de fuego automática, especialmente ametralladora.</p> <p style="text-align: right;">X-1.506</p>	

c/c Banco de Bilbao y
 Banco Guipuzcoano S. S.
 Telegramas: Elzaburu
 SAN SEBASTIAN

OFICINA VIZCARELZA

Fundada en Madrid en 1865

A. Y O. DE ELZABURU

Agentes oficiales y Asesores en Propiedad Industrial

Apartado, número 55
 Prim 12, Teléf: 13.468
 SAN SEBASTIAN

IMPORTACIONES DE TRIGO

	Media	En millares de toneladas		
	1925-1929	1936	1937	1938
Checoslovaquia	500	32	231	74
Francia: procedente de territorio francés	250	376	238	276
" procedente de otros países	1.004	272	94	68
Alemania	2.066	12	1.278	1.309
Italia	2.186	331	1.440	156
Polonia	147	207	40	42
Suecia	208	44	20	15
Reino Unido	5.561	5.484	5.303	5.479
Bélgica	1.104	1.141	1.072	898
Holanda	766	545	624	732
Suiza	445	464	438	459
Total	14.237	7.774	10.236	9.424

VII - 39

EXPORTACIONES DE TRIGO

	En millares de toneladas			
	1929	1936	1937	1938
Estados Unidos	2,453	51	881	2,367
Canadá	5,741	6,615	2,613	3,107
Argentina	6,613	1,610	3,887	1,940
Hungría	486	571	358	436
Rumanía	8	611	1,000	882
U. R. S. S.	—	58	846	—
Yugoeslavia	554	294	318	110
Australia	2,040	1,934	2,025	2,519
Otros países	1,098	1,852	1,801	—
Total del mundo	18,993	13,596	13,720	—

Precio medio de exportación en los E. U. (dólares oro por tonelada).

45,5	21,4	24,2	19,5
------	------	------	------

VII - 39

Compagnie Belge des Mines Minerais et Metaux S. A.

39, Boulevard du Régent, 39
B R U S E L A S

Dirección telegráfica:

TROISEM - BRUXELLES,

Teléfonos { 12.79.39
12.79.40
11.13.68

CODIGOS: Western Union (5 letras) A. B. C. 4th, 5th and 6th Edition, A. I. Universal & Scotts 1885,
Liebers & Watkins, Bentley & Bentley's second, Rudolf Mosse, Acme with suppl.

DEPARTAMENTO DE MANGANESO

Minerales de manganeso.

Minerales manganesíferos.

Minerales de cromo.

DEPARTAMENTO DE PIRITAS

Piritas.

Residuos de piritas quemadas.

DEPARTAMENTO DE HIERRO Y METALES

Minerales:

Hierro - Ilmenita - Monazita - Zircon

Wolfram - Cyanita - Magnesita

Bauxita, etc.

Ferro-aleaciones y aleaciones diversas:

Ferro - Manganeso, Ferro - Titano,

Ferro - Tungsteno, Ferro - Silicio,

Ferro - Molybdeno, Ferro - Vanadio.

Aglomerados de polvo de altos hornos

Escorias.

Lingote.

Espato Fluor.

C O M P R A Y V E N T A

Representante General para España.

LUCIANO URQUIJO

Avenida de Navarra L - Teléfono 14845

SAN SEBASTIAN

De la fiesta de la Exaltación del Trabajo
celebrada en Guernica en la
fábrica de los Sres. Unceta y Cía.



Uno de los tres obreros de los Sres. Unceta y Cía. a quienes el Sr. Comandante Militar de Guernica impuso la Medalla de Mutilado de Guerra por las heridas sufridas en el campo de batalla mientras han luchado a las órdenes del Ejército del Generalísimo Franco

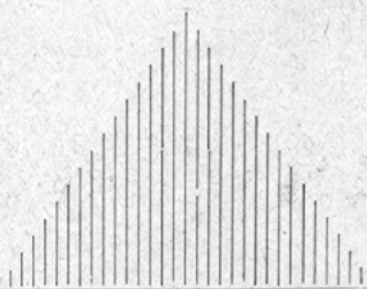


PISTOLAS "ASTRA"

Unicas reglamentarias
en el Ejército, La Ma-
rina de Guerra, Policía
Marítima, Instituto de
Carabineros, Cuerpo
de Prisiones, Aviación,
etc., etc.

FABRICADAS POR
UNCETA Y COMPAÑIA
A PART. 3 TELÉF. 7
GUERNICA

De la misma Casa: ESCOPETAS "ASTRA"



De la fiesta de la Exaltación del Trabajo celebrada en la factoría de la empresa
"Talleres de Guernica S. A."





Sociedad Anónima

Talleres de Guernica

M A Q U I N A S
H E R R A M I E N T A S
M A T E R I A L D E G U E R R A

Telegramas: TALNICA

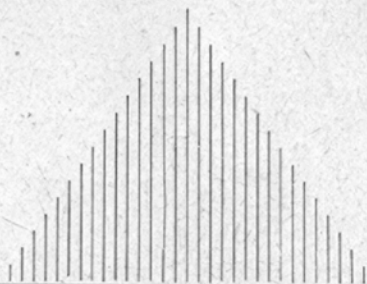


Teléfono núm. 5

GUERNICA

(E S P A Ñ A)





De la fiesta de la Exaltación del Trabajo celebrada en la fábrica de la sociedad "Pedro Barbier" sita en el barrio de la Peña, Bilbao.



Pedro Barbier, S. L.

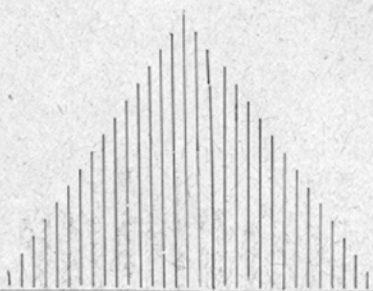


Fábrica de Alambres,
Tachuelas, Clavos,
Puntas, Remaches de
Hierro, Cobre y Alu-
minio, Clavillo de Latón
y Claves para latas.



La Peña - BILBAO

Teléfono 14.487 — Apartado n.º 37



De la fiesta de la Exaltación del Trabajo celebrada en los talleres de
"Joyería y Platería de Guernica, S. A."



Sociedad Anónima

Joyería y Platería de Guernica

FABRICA DE CUBIERTOS

Plata, Metal blanco plateado,
Alpaca pulida, Acero inoxidable,
Acero estañado brillante.

Cuchillería de mango plateado y
hoja inoxidable.

Cuchillería de mango de alpaca
y hoja inoxidable.

G U E R N I C A
(V I Z C A Y A)

EXPORTACIONES DE CAFE

	En millares de toneladas			
	1929	1936	1937	1938
Brasil	857	851	727	1,027
Colombia	170	237	247	252
Venezuela	64	62	42	—
Indias holandesas	81	95	99	69
Otros países	270	421	—	—
Total del mundo	1,442	1,666	—	—
Precio medio de exportación en Brasil (dólares oro por tonelada)				
	381,2	101,7	119,7	76,7

VII - 39

EXPORTACIONES DE ALGODON (en bruto)

	En millares de toneladas			
	1929	1936	1937	1938
Egipto	343	350	400	357
Estados Unidos	1,702	1,282	1,377	1,038
India y Birmania	714	724	661	463
China	57	37	38	137
Brasil	49	200	236	269
Otros países	236	429	457	—
Total del mundo	3,161	3,022	3,169	—
Precio medio de exportación de los Estados Unidos (dólares-oro por tonelada)				
	434,0	163,0	154,5	127,6

VII - 39

Société Générale des Minerais, S. A.

Dirección postal: 31 rue du Marais, 31, Bruselas

Dirección telegráfica: Sogemios-Bruselas — Teléfono 17.23.60. — (10 líneas)

MINERALES.—Minerales, matas, óxidos, residuos, etc. de zinc, cobre, plomo, estaño, plata, oro, arsénico, cromo, etc.

METALES.—Cobre electrolítico, best selected, bruto - estaño refinado de Katanga - plomo dulce Hoboken "Extra-refinado" - níquel - oro y plata - zinc belga laminable y para galvanización - "zinc Overcor 99,99", contiene garantía superior a 99,99 %. Selenio, antimonio, cadmio.

PRODUCTOS QUIMICOS.—Acido sulfúrico 60° y 66° Bé, ácido muriático 18/20° Bé, Arsénico blanco en polvo y en trozos, arsénico rojo, bicromato de sosa y de potasa, sulfato de cobre, etc., Sulfuro de sodio, Cloruro de bario.

REACTIVOS DE FLOTACION.—Xauthato de Potasa - Silicato de sosa - Acido cresílico - Aceite de Pino - Cianuro de sodio - Sulfito de Sosa - Aceite de creosota.

PIRITAS.—Piritas de hierro, piritas cobrizas y residuos de piritas

DEPARTAMENTO MINERO Y TECNICO.—Investigaciones, Informes, Explotación de minas, Estudios geológicos y mineros en todas las regiones.

ENRIQUECIMIENTO Y TRATAMIENTO DE MINERALES.—Preparación Mecánica - Estudios y proyectos generales en todos los países de instalación de trituración y talleres de enriquecimiento de todos los minerales. Aplicación a los minerales y los carbones de procedimientos de flotación patentados por la Minerals Separation Ltd. de Londres.

GRILLAJE.—Grillaje ordinario. Supergrillaje, grillaje en suspensión, aglomeración, calcinación, secado, nodulación, realizadas por:

- 1.º Hornos mecánicos Nichols-Herreshoff de todas capacidades.
- 2.º Aparatos Dwight-Lloyd de la Sintering Machinery Corporation.

Representante general para España:

LUCIANO URQUIJO

Avenida de Navarra, L - Teléfono 14.845

SAN SEBASTIAN

Jurisprudencia Social

A. 1 Allanamiento a la demanda Trib. Supr.

Dirigida la demanda, solidaria y mancomunadamente, contra los tres demandados, coparticipes en el establecimiento donde se prestaron los servicios, ninguno de ellos podía de por sí allanarse a la reclamación que a los tres conjuntamente afectaba.

Sentencia 30 junio 1931.
Anuario de Política Social, año 1935, página 1.673.

A. 1 Asistencia facultativa Trib. Supr.

Si, al comunicarse a un patrono la elección de nuevos médicos, la consintió, será responsable de los honorarios de éstos.

Sentencia 5 abril 1927.
Anuario de Política Social, año 1935, página 1.664.

**B. 2 Bases de trabajo Min. Trab.
Vigencia**

No puede considerarse que han sido infringidas unas bases de trabajo cuando, recurridas éstas, todavía no habían sido aprobadas por el Ministerio, por lo que era menester aplicar al despido la legislación común.

Res. 4 y 6 mayo 1932.—Exp. 4.501 y 4.580
Anuario de Política Social, año 1935, página 1.621.

**C. 3 Capital en vez de renta Ins. Nac. Prev.
Adquisición de mobiliario**

El empleo juicioso del capital ha de referirse a inversiones que, dadas las circunstancias de cada caso, apreciadas libremente por la Comisión Superior de Previsión, permitan obtener del mismo capital un rendimiento que parezca —por razón de dichas circunstancias— preferible a la percepción de la renta; por lo cual no es admisible destinarlo a gastos que lo hagan improductivo en el acto de realizarlos y, por ello, la adquisición de mobiliario y enseres que proyecta el accidentado, para contraer matrimonio, no es un destino adecuado a los fines de la Ley.

Ac. 27 diciembre 1933.—Expediente 68.
Anuario de Política Social, año 1935, página 1.618.

Estas sentencias están impresas de forma que puedan ser recortadas y archivadas por orden alfabético, pegándolas sobre cartulinas que suministra nuestro anunciante Romeo-Unión Cerrajera. La numeración tiene el significado siguiente:

C. 1 Casación Trib. Supr.

Motivos del recurso

Cuando interviene el Juez sin jurado puede combatirse la sentencia por cualquiera de los siete números del artículo 1.692 de la Ley de Enjuiciamiento Civil.

Sentencia 10 octubre 1927.
Anuario de Política Social, año 1935, página 1.678.

C. 1 Citaciones Trib. Supr.

Puede ser objeto de recurso por quebrantamiento de forma, pero no de infracción de ley, la falta de citación a los demandados.

Sentencia 22 febrero 1934.
Anuario de Política Social, año 1935, página 1.673.

C. 1 Citaciones Trib. Supr.

Se quebranta el art. 462 del Código de Trabajo cuando se procede a la celebración del juicio, declarando en rebeldía a la parte que no compareció en la fecha señalada para la celebración del mismo, habiendo sido citada por medio de cédula, omitiendo la segunda citación y el apercibimiento ordenados en el párrafo último de dicho artículo.

Sentencias 1.º diciembre 1930 y 11 y 25 abril 1934
Anuario de Política Social, año 1935, página 1.673.

C. 2 Contrato de trabajo Min. Trab.

Los ofrecimientos hechos al actor, por parte de quien no tiene personalidad para actuar en nombre del patrono demandado, no pueden obligar a éste.

Res. 28 noviembre 1933.—Exp. 1.148.
Anuario de Política Social, año 1935, página 1.622.

C. 2 Crisis de trabajo Min. Trab.

No puede atribuirse un despido a crisis de trabajo cuando, después de prescindir del despido, se aumenta en el taller la jornada y se envía por la casa demandada trabajo a otra que tiene en distinta población, máxime teniendo en cuenta que el perjudicado no era el más moderno, ni puede considerársele con menos aptitud que los otros, habida consideración del tiempo que llevaba trabajando.

Res. 24 noviembre 1932.—Exp. 5.420.
Anuario de Política Social, año 1935, página 1.637.

1. Tribunal Supremo.
2. Ministerio de Trabajo.
3. Instituto Nacional de Previsión
4. Tribunal Industrial.

SE OFRECEN LICENCIAS DE EXPLOTACION EN ESPAÑA de los siguientes privilegios

<p>Patente 101.216, procedimiento fabricación aglomerados de carbón muy activo. _____</p> <p style="text-align: right;">X-1.511</p>	<p>Patente 133.050, procedimiento fabricar mordiente semillas soluble en agua. _____</p> <p style="text-align: right;">X-1.526</p>
<p>Patente 141.448, procedimiento obtención fieltro de plumillas. _____</p> <p style="text-align: right;">X-1.513</p>	<p>Patente 118.609, mejoras en aparatos fotográficos. _____</p> <p style="text-align: right;">X-1.527</p>
<p>Patente 117.594, dispositivo engrase cojinetes de eje especialmente para vehículos ferrocarriles. _____</p> <p style="text-align: right;">X-1.514</p>	<p>Patente 134.078, sistema de alcochonado metálico elástico. _____</p> <p style="text-align: right;">X-1.528</p>
<p>Patente 141.508, procedimiento por flotación espumosa para concentrar minerales que contengan componentes solubles de diversa composición. _____</p> <p style="text-align: right;">X-1.516</p>	<p>Patente 137.247, aparato fabricar fillos de goma o estructuras análogas. _____</p> <p style="text-align: right;">X-1.529</p>
<p>Patente 141.507, procedimiento separar mineral soluble en una mezcla del mismo por flotación selectiva. _____</p> <p style="text-align: right;">X-1.518</p>	<p>Patente 137.872, perfeccionamientos en fabricación purpurinas o polvos de bronce y de otros metales. _____</p> <p style="text-align: right;">X-1.530</p>
<p>Patente 141.506, procedimiento concentrar por flotación mineral que contenga cloruro potásico. _____</p> <p style="text-align: right;">X-1.519</p>	<p>Patente 136.722, mejoras en sistemas comunicaciones eléctricas. _____</p> <p style="text-align: right;">X-1.554</p>
<p>Patente 140.606, procedimiento fabricación hilos elásticos compuestos. _____</p> <p style="text-align: right;">X-1.520</p>	<p>Patente 133.144, procedimiento obtener alcoholes dinámicos de serie aromática. _____</p> <p style="text-align: right;">X-1.567</p>
<p>Patente 130.224, perfeccionamientos en neumáticos para vehículos. _____</p> <p style="text-align: right;">X-1.521</p>	<p>Patente 81.645, procedimiento reparación o restauración de canones usados con mejoras correspondientes en ellos. _____</p> <p style="text-align: right;">X-1.472</p>
<p>Patente 114.772, demultiplicador y multiplicador de velocidad. _____</p> <p style="text-align: right;">X-1.522</p>	<p>Patente 88.180, portarretardo para espoletas percutientes. _____</p> <p style="text-align: right;">X-1.473</p>
<p>Patente 123.351, mejoras en trucks. _____</p> <p style="text-align: right;">X-1.524</p>	<p>Patente 87.629, dispositivo transmisión del fuego a la carga en proyectiles de punta muy alargada o prolongada por un apéndice. _____</p> <p style="text-align: right;">X-1.474</p>
<p>Patente 122.618, procedimiento producir fuerzas motrices (de reacción) en aeroplanos. _____</p> <p style="text-align: right;">X-1.525</p>	<p>Patente 90.611, dispositivo suspensión para bombas de aeronatos. _____</p> <p style="text-align: right;">X-1.475</p>

c/c Banco de Bilbao y
Banco Guipuzcoano S. S.
Telegramas: Elzaburu
SAN SEBASTIAN

OFICINA VIZCARELZA
Fundada en Madrid en 1865
A. Y O. DE ELZABURU
Agentes oficiales y Asesores en Propiedad Industrial

Apartado, número 55
Prim 12, Teléf: 13.468
SAN SEBASTIAN

Información Siderúrgica

Notas siderúrgicas

En Inglaterra durante el mes de junio han estado encendidos 114 hornos altos contra 113 en el mes de mayo.

La producción de lingote de hierro en Inglaterra durante el mes de junio ha sido de 715.000 toneladas contra 541.000 en 1938.

La producción de acero en Inglaterra durante el mes de mayo ha sido de 1.175.000 toneladas.

Se ha reconstituido el Sindicato formado en 1929 para controlar la producción de hierro de fundición y han entrado en el mismo fábricas de Bélgica, de Francia, Luxemburgo y Holanda.

La Sociedad A. G. Reichswerke "Hermann Göring" ha sido constituida en Berlín con un capital de cien millones de marcos, aportados por el Estado para controlar las diversas participaciones que el Reich tiene en varias empresas siderúrgicas que hasta ahora han sido controladas por la Reichswerke A. G. für Erzbergbau und Eisenhütten "Hermann Göring".

Desde el año 1926 en los Estados Unidos se han destruido o abandonado 173 hornos altos, 39 instalaciones para producir acero y 144 instalaciones para producir laminados.

Como consecuencia de las nuevas instalaciones la capacidad actual de producción de acero es 30 por 100 mayor que en 1926.

De 1926 a 1938, 14 nuevos hornos altos han sido levantados, con una capacidad aproximada de 2 y 1/2 veces de la de los hornos abandonados durante el mismo período.

El Sindicato Internacional de Carriles Irma celebró recientemente una reunión en Lieja para la distribución de los pedidos de carriles.

Producción siderúrgica en España

Fecha		Hierro	Acero
1929	Tons.	748.936	1.007.460
1930	"	650.583	924.534
1931	"	472.665	647.966
1932	"	296.482	533.653
1933	"	329.703	508.253
1934	"	362.670	648.857
1935	"	348.078	580.178
1936	"	220.815	287.166
1937	"	128.000	100.240
1938	"	439.897	470.797

* * *

Producción siderúrgica en Vizcaya

Fecha		Hierro	Acero
1929	Tons.	424.979	563.766
1930	"	344.187	524.723
1931	"	245.796	326.651
1932	"	183.976	301.815
1933	"	247.768	296.697
1934	"	255.673	324.367
1935	"	241.041	354.856
1936	"	157.615	220.266
1937	"	107.997	96.821
1938	"	277.106	318.983
1929 Media mensual.	Tons.	35.414	46.980
1933	"	20.647	24.724
1934	"	21.306	27.030
1935	"	20.086	29.571
1938	"	23.092	26.582
1938 Enero	"	25.066	21.815
Febrero	"	24.739	21.624
Marzo	"	24.552	24.483
Abril	"	26.673	32.433
Mayo	"	26.844	33.572
Junio	"	23.437	31.947
Julio	"	25.111	31.857
Agosto	"	25.164	27.140
Septiembre	"	23.917	28.713
Noviembre	"	25.885	32.059
Diciembre	"	25.718	33.340
1939 Enero	"	22.616	29.324
Febrero	"	21.502	31.433
Marzo	"	22.322	33.623
Abril	"	16.524	26.668
Mayo	"	24.701	30.535
Junio	"	27.669	35.292

MONTES

TRANSPORTES A TODA ESPAÑA
SERVICIOS RÁPIDOS DE PAQUETERÍA
AUTOMÓVILES DE ALQUILER PARA VIAJES

Alameda de Mazarredo, 16 — Teléfono n.º 18.415

B I L B A O

HIDRÓFUGO ANTICORROSIVO

BITUGÓN

EL MEJOR IMPERMEABILIZANTE
Para cimentaciones contra la humedad

Ófinas: Bailén, 9, bajo — Teléfono número 13271

B I L B A O

RESERVADO PARA

ALONSO LEAL

Euskalduna, 6 — BILBAO

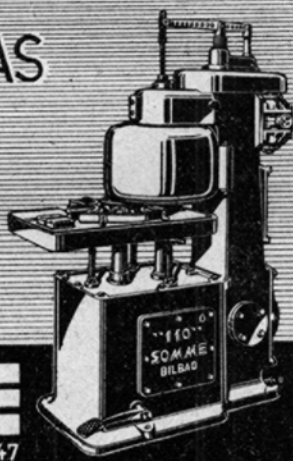
Foto y Hecograbado

“ARTE”

Rodríguez Arias 10 — BILBAO — Teléfono 10.021

CERRADORAS DE LATAS

MODELO 110
AUTOMÁTICA



SOMME

APARTADO 22 · BILBAO · TEL. 14.047

LA INDUSTRIAL

Gran Tejera Mecánica

L, CASTILLO Y C.ª

(Basurto) BILBAO — Teléfono 17.835

PRODUCTOR
NACIONAL
DESDE 1837

100 años
DE FABRICACIÓN
DE PUNTAS

RIVIERE
SOCIEDAD ANÓNIMA

APARTADO 145
RÓNDIA S. PEDRO, 58 y 60
BARCELONA

MADRID PAMPLONA

Talleres de Soldadura Autógena y Eléctrica

ABDON FERNANDEZ

GORDÓNIZ, 19 — Teléfono 17.687

B I L B A O

ESPECIALIDAD EN TRABAJOS DE COBRE-
CAJONES DE FUEGO DE LOCOMOTORAS
- CARTERS DE ALUMINIO - MOTORES DE
AUTOMÓVILES Y CAMIONES.
CONSTRUCCIÓN DE TOBERAS Y TEMPLILLOS
RAPARACIÓN COMPLETA DE CALDERAS
CONTRUCCIÓN DE DEPÓSITOS Y TUBERÍAS

Información Mínera

Notas mineras

El próximo Congreso Geológico Internacional se celebrará en Londres en la primera semana del mes de agosto de 1940.

La producción de mineral de hierro en Francia durante el mes de mayo ha sido de 3.000.000 de toneladas contra 2.600.000 en 1938.

La producción de mineral de hierro en el Marruecos francés durante el mes de abril ha sido de 41.000 toneladas contra 19.000 el año pasado.

Los embarques de mineral de hierro de Argelia a Alemania han sido reanudados.

La producción de mineral de hierro en Suecia durante los últimos tres años ha sido la siguiente:

Año 1936	11.250.000 toneladas.
" 1937	14.952.000 "
" 1938	13.928.000 "

La producción de mineral sintered en Suecia aumentó de 876.000 toneladas en 1937 a 923.000 en 1938.

La exportación de mineral de hierro en Suecia en 1938 ha sido de 12.700.000 toneladas, de los cuales aproximadamente 9.000.000 han ido a Alemania.

Se estima en 6.000 millones las reservas de mineral de hierro en la Unión de Africa del Sur.

La importación de mineral de hierro en Inglaterra es la siguiente:

1938 Junio	405.000 toneladas.
1939 "	621.000 "
1938 En.-Jun.	3.389.000 "
1939 En.-Jun.	2.636.000 "

Producción y exportación de mineral en España

FECHA	Producción	Exportación
1913	Tons. 9.861.668	8.907.309
1929	" 6.546.648	5.594.337
1930	" 5.517.211	3.724.261
1931	" 3.190.203	1.827.877
1932	" 1.760.471	1.309.726
1933	" 1.815.484	1.411.156
1934	" 2.094.001	1.778.451
1935	" 2.633.157	1.893.370
1936	" 2.045.890	—
1937	" 990.780	—
1938	" 2.513.827	—

* * *

Producción de mineral en Vizcaya

FECHA	Producción
1929	Tons. 2.603.292
1930	" 2.346.494
1931	" 1.512.357
1932	" 1.112.509
1933	" 1.229.357
1934	" 1.349.402
1935	" 1.472.653
1936	" 1.326.518
1937	" 749.272
1938	" 1.820.021
1933 Media mensual	Tons. 102.446
1934 "	" 112.450
1935 "	" 110.543
1938 "	" 151.668
1937 Julio	Tons. 20.721
Agosto	" 42.877
Septiembre	" 53.874
Octubre	" 91.055
Noviembre	" 121.126
Diciembre	" 137.082
1938 Enero	Tons. 138.681
Febrero	" 130.941
Marzo	" 176.354
Abril	" 168.690
Mayo	" 163.833
Junio	" 169.447
Julio	" 156.705
Agosto	" 143.874
Septiembre	" 139.345
Octubre	" 142.697
Noviembre	" 140.627
Diciembre	" 148.827
1939 Enero	" 122.710
Febrero	" 136.745
Marzo	" 136.517
Abril	" 132.016
Mayo	" 158.318
Junio	" 149.799

SE OFRECEN LICENCIAS DE EXPLOTACION EN ESPAÑA de los siguientes privilegios

Patente 90.301, mecanismo puesta en fuego es-
poletas percutientes o de tiempo.

X-1.476

Patente 94.502, procedimiento con dispositivo
correspondiente para el autozunchado de tubos
metálicos de gran resistencia con empleo de una
barra de autozunchamiento.

X-1.477

Certificado adición 94.689, procedimiento con
dispositivo correspondiente para autozunchado de
tubos metálicos gran resistencia con empleo de
barra de autozunchamiento.

X-1.478

Patente 94.513, material artillería particularmen-
te aplicable para tiro contra aeronaves.

X-1.479

Certificado adición 117.246, mejoras en material
artillería particularmente aplicable para tiro con-
tra aeronaves.

X-1.480

Certificado adición 96.621, mejoras en material
artillería particularmente aplicable para tiro con-
tra aeronaves.

X-1.481

Patente 93.396, mejoras en aparatos autozun-
chado de tubos metálicos de resistencia grande.

X-1.482

Patente 107.393 espoleta de tiempo y de com-
bustión interna con sombrerete de seguridad con-
tra las extinciones intempestivas en los anillos
fundentes.

X-1.483

Patente 112.291, sistema regulador espoletas de
tiempo.

X-1.484

Patente 113.228, mecanismos combinados de
carga y cierre y apertura automáticos de la cula-
ta para cañones automáticos.

X-1.485

Patente 112.541, espoleta percutiente instantá-
nea con seguridad contra funcionamientos prema-
turos.

X-1.486

Patente 118.613, mejoras en frenos de cinta para
ruedas de vehículos.

X-1.487

Patente 123.771, espoleta de sensibilidad grande
para proyectiles de artillería y de aviación u otras
aplicaciones análogas.

X-1.488

Patente 131.275, dispositivo aprovisionamiento
de municiones de dos cañones asociados para pun-
tería simultánea en dirección.

X-1.489

Certificado de adición 131.965, mejoras en dispo-
sitivo para aprovisionamiento de municiones de
dos cañones asociados para puntería simultánea en
dirección.

X-1.490

Certificado adición 135.356, mejoras en espoleta
de sensibilidad grande para proyectiles de artille-
ría y aviación u otras aplicaciones análogas.

X-1.493

Certificado adición 137.832, mejoras en dispo-
sitivo aprovisionamiento de municiones de dos ca-
ñones asociados para puntería simultánea en
dirección.

X-1.494

Patente 135.508, espoleta de percusión.

X-1.495

Patente 140.398, dispositivo reductor de la len-
gitud del retroceso de los cañones de artillería.

X-1.496

Patente 140.530, percutor para espoletas percu-
sión extremadamente sensibles.

X-1.499

c/c Banco de Bilbao y
Banco Guipuzcoano S. S.
Telegramas: Elzaburu
SAN SEBASTIAN

OFICINA VIZCARELZA
Fundada en Madrid en 1865
A. Y O. DE ELZABURU
Agentes oficiales y Asesores en Propiedad Industrial

Apartado, número 55
Prim 12, Teléf: 13.468
SAN SEBASTIAN

Exportación de mineral de Vizcaya

(o)

Exportación de Mineral de Hierro

Puerto de BÍBBAO

Junio 1939

Día	Vapor	Destino	Mina	Toneladas
1	Kurland	Rotterdam	Covarón	2.050
1	Dalafven	Rotterdam	Covarón	2.250
1	Kintsley	Tyne-Dock	Coto Orconera	3.304
2	Dinaric	Cardiff	Coto Orconera	3.952
2	Eeltinge	Port-Talbot	Coto Orconera	2.485
5	Wrothan	Cardiff	Coto Orconera	2.924
5	Biance	Rotterdam	Covarón	2.100
6	Gotaatw	Rotterdam	San Miguel	2.345
10	Mostyn	Port-Talbot	Coto Orconera	2.892
16	Clara	Inmuiden	Parcocha	2.211
12	Sellinge	Cardiff	Coto Orconera	3.273
14	Gerda Vith	Dordrecht	Malaespera	1.992
16	Garlinge	Port-Talbot	Coto Orconera	3.184
18	Harkwood	Middlesbrough	Mame-Rubio	2.834
20	Garesfield	Tyne-Dock	Coto Orconera	3.187
21	Inge-Johama	Rotterdam	Calcinada S. J.	2.564
22	Delawood	Inmuiden	Parcocha	4.016
23	Kintsley	Tyne-Dock	Coto Orconera	3.292
23	Jute	Cardiff	Coto Orconera	2.134
23	Luchana	Emden	San Pedro	4.966
24	Fitbeck	Rotterdam	Abandonada	2.938
26	Luzon	Port-Talbot	Coto Orconera	3.246
26	Kurland	Rotterdam	Covarón	2.030
26	Deerwood	Middlesbrough	Parcocha	2.714
26	Papalemus	Inmuiden	Calcinada	6.099
26	Scrantes	Oleelshausen	Calcinada	5.934
28	Mostun	Cardiff	Coto Orconera	2.854
28	Eeltinge	Port-Talbot	Coto Orconera	2.404
30	Wrothan	Cardiff	Coto Orconera	2.904
30	Orneborg	Glasgow	Elvira	2.881

* * *

Destino del mineral exportado

		H O L A N D A			
		Inglaterra	Alemania	Inmuiden	Rotterdam
1938	Enero	Tons. 52.973	7.417	9.740	8.253
	Febrero	" 39.943	9.732	7.035	23.482
	Marzo	" 46.615	9.360	6.518	32.188
	Abril	" 31.089	4.949	—	51.289
	Mayo	" 17.166	13.118	—	66.544
	Junio	" 24.256	4.726	—	41.658
	Julio	" 16.074	5.609	—	41.183
	Agosto	" 19.537	8.232	—	75.873
	Septiembre	" 24.090	15.107	—	39.202
	Octubre	" 31.157	1.883	6.564	34.543
	Noviembre	" 26.733	9.708	—	34.702
	Diciembre	" 16.823	4.311	2.981	32.790
1939	Enero	" 27.536	12.697	—	15.566
	Febrero	" 50.859	2.137	6.429	27.551
	Marzo	" 46.589	13.028	—	61.625
	Abril	" 37.656	10.720	4.064	58.246
	Mayo	" 44.652	7.905	—	44.217
	Junio	" 50.554	10.900	12.326	18.069

Exportación de Mineral de Hierro

Puerto de BÍBBAO

FECHAS	Extranjero	Cabotaje
	Tons.	Tons.
1913	3.054.321	17.621
1933	846.405	80.591
1934	838.087	64.253
1935	1.013.384	50.714
1936	1.007.965	28.946
1937	839.089	8.542
1938	1.011.717	132.947
1913	Media mensual	1.468
1935	íd. íd.	4.029
1936	íd. íd.	2.412
1937	íd. íd.	711
1938	íd. íd.	11.079
1937	Enero	54.735
"	Febrero	112.610
"	Marzo	109.819
"	Abril	38.635
"	Mayo	30.898
"	Junio (19 termina la revolución)	5.554
"	Julio	—
"	Agosto	5.004
"	Septiembre	90.311
"	Octubre	140.742
"	Noviembre	98.908
"	Diciembre	152.973
"	Abril	108.282
"	Mayo	75.755
"	Junio	76.999
"	Julio	82.052
"	Agosto	105.606
"	Septiembre	85.230
"	Octubre	61.951
"	Noviembre	55.378
"	Diciembre	93.543
1939	Enero	46.927
	Febrero	80.376
	Marzo	112.472
	Abril	116.273
	Mayo	97.781
	Junio	60.443

Destino del mineral exportado

FECHA	Inglaterra	Alemania	Holanda	Francia
	Miles de toneladas			
1913	1.989	824	—	160
1929	1.118	7	507	49
1930	908	—	243	67
1931	574	—	149	56
1932	711	—	98	22
1933	625	—	123	51
1934	564	—	215	44
1935	523	54	355	30
1936	617	23	291	21
1938	346	94	514	—
1937	504	131	112	—

SE OFRECEN LICENCIAS DE EXPLOTACION EN ESPAÑA de los siguientes privilegios

<p>Patente 139.222, dispositivo aprovisionamiento de municiones completas de dos cañones asociados para fines de puntería simultánea en plano horizontal.</p> <p style="text-align: right;">X-1.497</p>	<p>Patente 130.735, procedimiento perfeccionado petrificación o silicificación de terrenos capas o yacimientos.</p> <p style="text-align: right;">X-1.542</p>
<p>Patente 140.508, dispositivo que permite asegurar retardo en funcionamientos de mecanismos que llevan proyectiles o bombas o de uno de esos mecanismos.</p> <p style="text-align: right;">X-1.498</p>	<p>Patente 130.889, producir una vacuna mejorada.</p> <p style="text-align: right;">X-1.548</p>
<p>Patente 141.222, corrector taquimétrico tiros de artillería y otras aplicaciones análogas.</p> <p style="text-align: right;">X-1.500</p>	<p>Patente 130.413, procedimiento calcinar sulfuros de hierro.</p> <p style="text-align: right;">X-1.610</p>
<p>Patente 105.833, perfeccionamientos en medios estabilizar aeroplanos.</p> <p style="text-align: right;">X-1.532</p>	<p>Patente 141.327, perfeccionamientos en aparatos para tratamiento de hilos y análogos.</p> <p style="text-align: right;">X-1.627</p>
<p>Patente 141.673, generador de espuma mediante aire especialmente para extinción de incendios.</p> <p style="text-align: right;">X-1.533</p>	<p>Patente 130.397, procedimiento para fabricación simultánea de cloruro de cobre y sulfato de sodio y su separación.</p> <p style="text-align: right;">X-1.639</p>
<p>Patente 121.093, prensador para película en aparatos cinematográficos.</p> <p style="text-align: right;">X-1.535</p>	<p>Patente 122.731, procedimiento obtención de tabaco libre de nicotina por fermentación.</p> <p style="text-align: right;">X-1.641</p>
<p>Patente 121.107, aparato cinematográfico.</p> <p style="text-align: right;">X-1.536</p>	<p>Patente 111.628, sistema motor para contadores de corriente alterna con núcleo de tensión de tres dientes y núcleo bipolar de intensidad.</p> <p style="text-align: right;">X-1.643</p>
<p>Patente 127.103, mejoras en fabricación de hilo.</p> <p style="text-align: right;">X-1.537</p>	<p>Patente 122.797, perfeccionamientos en armas de fuego automáticas.</p> <p style="text-align: right;">X-1.564</p>
<p>Patente 127.104, mejoras en fabricación de hilo.</p> <p style="text-align: right;">X-1.538</p>	<p>Patente 140.896, mejoras en construcción de telares.</p> <p style="text-align: right;">X-1.565</p>
<p>Patente 134.990, mejoras en preparación varillas soldar.</p> <p style="text-align: right;">X-1.539</p>	<p>Patente 121.330, procedimiento fabricar acero destinado construcción obras gran resistencia.</p> <p style="text-align: right;">X-1.571</p>
<p>Patente 96.141, torpedo con cabeza de ejercicio.</p> <p style="text-align: right;">X-1.540</p>	<p>Patente 133.247, procedimiento fabricar aceros para remaches alta calidad.</p> <p style="text-align: right;">X-1.572</p>

c/c Banco de Bilbao y
Banco Guipuzcoano S. S.
Telegramas: Elzaburu
SAN SEBASTIAN

OFICINA VIZCARELZA
Fundada en Madrid en 1865
A. Y O. DE ELZABURU
Agentes oficiales y Asesores en Propiedad Industrial

Apartado, número 55
Prim 12, Teléf: 13.468
SAN SEBASTIAN

MOVIMIENTO DE LA CAMARA DE COMPENSACION DE BILBAO

FECHA		Número de efectos	EN MILLONES PESETAS				
		En Miles	Cantidad compensada	Importe liquidado	Máxima diaria	Máxima diaria	Media diaria
1931	Media mensual...	39	198	26	"	"	"
1932	íd. íd. ...	38	188	22	"	"	"
1933	íd. íd. ...	39	191	24	"	"	"
1934	íd. íd. ...	43	218	27	—	—	—
1935	íd. íd. ...	46	268	35	—	—	—
1938	íd. íd. ...	21	215	33	16	5	9
1937	Julio	3	26	9	4	—	1
"	Agosto	12	90	23	10	1	3
"	Septiembre	15	70	14	8	1	3
"	Octubre	18	96	20	7	2	4
"	Noviembre	17	69	17	7	2	4
"	Diciembre	20	91	18	10	3	5
1938	Enero	18	138	25	10	2	6
"	Febrero	18	138	24	11	4	6
"	Marzo	21	198	37	17	4	8
"	Abril	23	172	27	19	3	7
"	Mayo	26	180	32	12	4	7
"	Junio	25	191	27	16	4	8
"	Julio	18	209	30	15	5	8
"	Agosto	18	241	41	18	5	9
"	Septiembre	18	265	38	16	6	10
"	Octubre	17	244	30	16	6	10
"	Noviembre	27	278	40	22	6	11
"	Diciembre	28	325	42	23	7	12
1939	Enero	26	304	47	22	7	12
"	Febrero	24	277	34	29	5	11
"	Abril	24	277	34	36	6	12
"	Mayo	28	325	38	25	8	13
"	Junio	26	337	37	31	8	15

Importación y Exportación de mercancías por el Puerto de Bilbao

AÑOS	IMPORTACION			EXPORTACION			Tráfico general	BUQUES ENTRADOS		
	CARBON		Carga general	MINERAL		Carga general		Con carga	En lastre	TOTAL
	Extranj.	Cabotaje		Extranjero	Cabotaje					
Miles de toneladas										
1913	626	334	474	3.054	17	260	4.776	2.004	1.127	3.131
1929	871	430	926	1.767	126	392	4.513	2.639	1.016	3.655
1930	390	820	776	1.300	108	377	3.772	2.330	888	3.218
1931	257	720	604	807	89	270	2.749	2.034	815	2.849
1932	188	647	654	754	70	293	2.606	1.955	805	2.760
1933	179	631	659	846	80	295	2.692	1.904	739	2.643
1934	262	628	689	838	64	338	2.820	2.013	674	2.687
1935	238	665	770	1.015	48	326	3.062	2.037	640	2.684
1936	113	384	478	1.037	29	180	2.180	1.285	927	2.212
1937	179	5	77	486	—	74	—	—	—	496
1938	73	862	514	1.011	132	296	2.891	1.738	947	2.685
1939										
Enero	0,1	68	52	47	10	23	200	147	58	205
Febrero	0,5	74	35	80	12	14	215	136	72	208
Marzo	0,6	81	51	112	13	24	283	168	96	264
Abril	0,5	75	82	116	8	19	302	156	85	241
Mayo	0,01	66	54	98	7	30	255	166	75	241
Junio	0,08	62	60	60	3	20	207	172	79	251

Véndese de Ocasión

103

- 1 Máquina extractora marca "ROBEY" en perfecto estado de servicio, para vapor, de cilindros verticales, de dos tambores independientes, con adaptación para electrificación de 20 HP. aproximadamente. Tiene tres embragues en 3, 4 y 7 que hacen la combinación que ya se usen en piñón en 3 o el 4 pueden trabajar los dos tambores independientes o cerrado el embrague en 7 trabajen los dos juntos. Para su electrificación dispone de una corona y un piñón al motor. Tiene dos frenos para cada tambor. La bancada es de hierro U de 35 x 1,85 x 1,30.
- 1 Máquina de extracción de vapores TANGYES de Birmingham. De dos tambores con eje supletorio para adaptarla a electrificación. La bancada es de acero fundido de 1,60 x 1,50. La rueda motriz tiene 0,30 y 15 dientes, engrana con la de tambores que tiene 1,20 y 64 dientes. Los tambores entran en trabajo con los embragues en 6 y 7, pues los tambores están sueltos en el eje, adonde se sujetan con los frenos de cinta. Para su electrificación cuenta con un eje preparado para quitar el de excéntricos y colocárselo con una corona y un piñón al motor eléctrico.
- 1 Grupo moto-bomba con motor AEG de 250 V-57 amperes-20, Kw. 2.870 rvs. y bomba KLEIN de 7 células para 240 metros altura y unos 12 metros cúbicos de caudal, provisto de reostato para arranque. Estado magnífico.
- 1 Grupo moto-bomba con motor de 50 HP. y bomba KLEIN de 5 células. 2.870 rvs. para 240 metros de altura y caudal de 20 metros cúbicos. Amperes 118. vol. arranque 215 y vol. motor 145. Frecuencia 50. Tiene placa para acoplarlo con la bomba de hierro fundido.
- 5 Martillos barrenadores para aire comprimido Ingersoll Rand, tipo Butterfly fuerza aproximada 1 HP., peso 32 kgs. barrena hexagonal de 22 milímetros.
- 20 Vagonetas para vía de 0,50 de compuerta de 300 litros. Están nuevas completamente. Llevan la compuerta para vacie en uno de los frentes. Tiene medidas de 1,00 metro por 0,65 x 0,50.
- 2 Interruptores automáticos, uno de 250 aps. y otro de 150 amps.
- 2 Jaulas de mina para salida de pozo. Son de hierro. El fondo de chapa sobre bastidores reforzado de ángulo con dos guíaderas para la vagoneta y los pilares de ángulo y arriostamiento de pletina. Cubierta de chapa. Tiene 1,75 de altura x 1,15 x 0,77, con dos guías para el pozo.
- 2 Cajones de desagüe. Son de hierro, con largo de 1,05 x 0,70 de ancho x 0,90 de alto, con dos válvulas de compuerta, una en el fondo y la otra en un frente. Están en perfecto estado.
- 3 Cubas de desagüe de 500 litros. Son de hierro. Cilíndricas, con asa y dos pibotes de vacie en el eje mayor. Siendo las tres del mismo diámetro, varían los largos, ya que son de largos de 0,90, de 0,95 y de 1,00, por el ancho de 0,65 en la parte centro y de 0,50 en bocas y fondo.
- 2 Rollos de cable de acero de 18 mm., con 380 m. Uno con 200 y el otro con 180.
- 2 Ruedas de hierro fundido en aros de 2 m., diámetro con radios de 18 cms. Está en perfecto estado. Para castillete.

Todo ello en perfecto estado de funcionamiento.

HERRAN Y LIPPERHEIDE. Apartado, 374, BILBAO.

Cambios Oficiales para la compra de moneda

FECHAS	Francos	Libras	Dollars	Liras	Francos					Pesos Moneda legal	Coronas Checas	Coronas Suecas	Coronas Noruegas	Danesas Coronas
					suizos	R e M	Belgas	Florines	Escudos					
1936 Enero	48,40	36,23	7,32	59,20	238,89	2,95	123,76	4,99	32,80	1,98	30,70	1,86	1,81	1,61
Febrero	48,45	36,31	7,31	59,30	239,54	2,96	124,06	4,99	33,—	2,01	30,80	1,88	1,83	1,63
Marzo	48,40	36,30	7,32	59,20	239,86	2,95	123,78	4,98	32,83	2,01	30,70	1,87	1,82	1,62
Abril	48,45	35,55	7,36	61,03	238,—	2,96	124,73	5,—	33,20	1,98	30,80	1,88	1,84	1,64
Mayo	48,45	36,63	7,39	59,30	238,93	2,96	125,—	5,—	33,60	2,04	30,80	1,89	1,86	1,65
Junio	48,45	36,95	7,36	59,30	238,70	2,96	124,72	5,—	33,70	2,04	30,73	1,91	1,86	1,65
Diciembre, 11	39,95	42,—	8,57	45,15	197,15	3,44	145,25	4,66	38,10	—	30,30	2,17	2,11	1,87
Diciembre, 15	39,95	42,—	8,57	45,15	197,—	3,44	145,—	4,66	38,10	2,50	30,30	2,17	2,11	1,87
Diciembre, 30	39,95	42,—	8,55	45,—	196,50	3,44	144,30	4,66	38,10	2,50	30,—	2,17	2,11	1,87
1937 Marzo, 1	39,95	42,—	8,58	45,15	195,75	3,45	144,70	4,69	38,10	2,55	30,—	2,17	2,11	1,87
Marzo, 11	39,25	42,—	8,58	45,15	195,75	3,45	144,70	4,69	38,10	2,55	30,—	2,17	2,11	1,87
Julio, 7	33,25	42,45	8,58	45,15	196,35	3,45	144,70	4,72	38,60	2,65	30,—	2,19	2,14	1,90
Septiembre, 20	29,—	42,45	8,58	45,15	196,35	3,45	144,70	4,72	38,60	2,65	30,—	2,19	2,14	1,90
Octubre, 1	29,50	42,45	8,58	45,15	196,35	3,45	144,70	4,72	38,60	2,65	30,—	2,19	2,14	1,90
Octubre, 8	28,—	42,45	8,58	45,15	196,35	3,45	144,70	4,72	38,60	2,65	30,—	2,19	2,14	1,90
Octubre, 15	28,50	42,45	8,58	45,15	196,35	3,45	144,70	4,72	38,60	2,65	30,—	2,19	2,14	1,90
Octubre, 22	29,—	42,45	8,58	45,15	196,35	3,45	144,70	4,72	38,60	2,65	30,—	2,19	2,14	1,90
Noviembre, 14	29,—	42,45	8,58	45,15	196,35	3,45	144,70	4,72	38,60	2,60	30,05	2,19	2,14	1,90
Diciembre, 17	29,—	42,45	8,58	45,15	196,35	3,45	144,70	4,72	38,60	2,65	30,—	2,19	2,14	1,90
1938 Enero, 31	28,—	42,45	8,58	45,15	196,35	3,45	144,70	4,72	38,60	2,25	30,—	2,19	2,14	1,90
Marzo, 28	26	42,45	8,58	45,15	196,35	3,45	144,70	4,72	38,60	2,25	30,—	2,19	2,14	1,90
Mayo, 9	23,80	42,45	8,58	45,15	196,35	3,45	144,70	4,72	38,60	2,25	30,—	2,19	2,14	1,90
Septiembre, 30	23,80	42,45	8,58	45,15	196,35	3,45	144,70	4,72	38,60	2,25	30,—	2,19	2,14	1,90
Noviembre, 8	23,80	42,45	8,58	45,15	196,35	3,45	144,70	4,72	38,60	2,25	30,—	2,19	2,14	1,90
Noviembre, 28	23,80	42,45	9,10	47,80	207,00	2,63	154,—	4,95	38,60	2,07	31,10	2,19	2,14	1,90
Noviembre, 29	23,80	42,45	9,10	45,15	207,—	3,45	154,—	4,95	38,60	2,07	31,10	2,19	2,14	1,90
1939 Junio, 22	24,—	42,45	9,05	45,15	204,—	3,45	154,—	4,80	38,60	2,08	—	2,18	2,13	1,89

JURISPRUDENCIA SOCIAL

Lista de fichas publicadas en el Boletín Minero e Industrial (Conclusión)

R. 1	Recursos.—Citas legales	Trib. Supr.
R. 2	Reglamentos de taller.—Obligatoriedad para el patrono	Min. Trab.
R. 2	Rescisión de contrato.—Consentimiento obrero	Min. Trab.
R. 2	Rescisión de contrato.—Motivado por accidente de trabajo	Min. Trab.
R. 1	Responsabilidad.—Entidades aseguradoras	Trib. Supr.
R. 3	Responsabilidad del seguro.—Omisiones de asistencia	Ins. Nac. Prev.
R. 2	Responsabilidad y solidaridad patronal.—Incumplimiento de pactos colectivos	Min. Trab.
R. 3	Retiro obrero.—Apreciación de prueba.—Certificaciones del Registro Civil	Ins. Nac. Prev.
R. 3	Retiro obrero.—Apreciación de prueba.—Competencia	Ins. Nac. Prev.
R. 3	Retiro obrero.—Apreciación de prueba unida a otro expediente	Ins. Nac. Prev.
R. 3	Retiro obrero.—Cómputo del haber anual	Ins. Nac. Prev.
R. 3	Retiro obrero.—Improcedencia del recurso	Ins. Nac. Prev.
R. 3	Retiro obrero.—Intereses por cuotas atrasadas	Ins. Nac. Prev.
R. 3	Retiro obrero.—Naturaleza del recurso	Ins. Nac. Prev.
R. 3	Retiro obrero.—Obligación.—Obreros a domicilio.....	Ins. Nac. Prev.
R. 3	Retiro obrero obligatorio.—Personal fijo y eventual	Ins. Nac. Prev.
R. 3	Retiro obrero obligatorio.—Prueba de filiación	Ins. Nac. Prev.
R. 3	Retiro obrero obligatorio.—Prueba incumbe al patrono	Ins. Nac. Prev.
R. 3	Retiro obrero obligatorio.—Semana reducida	Ins. Nac. Prev.
R. 1	Retroactividad.—Ley de Contrato de Trabajo	Trib. Supr.
R. 2	Revisión de acuerdos.—Jurados Mixtos	Min. Trab.
S. 2	Salarios.—Causas de reducción	Min. Trab.
S. 2	Salarios.—Comisionistas	Min. Trab.
S. 2	Salarios.—Condena a cantidad mayor que la reclamada	Min. Trab.
S. 2	Salarios.—Condena excesiva	Min. Trab.
S. 2	Salarios.—Convenios	Min. Trab.
S. 2	Salarios.—Costumbre aplicable	Min. Trab.
S. 2	Salarios.—Definición	Min. Trab.
S. 1	Salarios.—Edad reglamentaria del obrero	Trib. Supr.
S. 1	Salarios.—Equivalencia a indemnización	Trib. Supr.
S. 2	Salarios.—Gastos originados por la demanda	Min. Trab.
S. 2	Salarios.—Inexistencia de demora en el pago	Min. Trab.
S. 2	Salarios.—Intereses de demora.—Declaración definitiva	Min. Trab.
S. 2	Salarios.—Intereses de demora.—Falta de mala fe	Min. Trab.
S. 2	Salarios.—Intereses de demora.—Jurisdicción	Min. Trab.
S. 2	Salarios.—Intereses no debidos	Min. Trab.
S. 1	Salarios.—Pago global	Trib. Supr.
S. 1	Salarios.—Reclamación.—Documento acreditativo	Trib. Supr.
S. 2	Salarios.—Reclamación.—Herederos ab-interesado	Min. Trab.
S. 2	Salarios.—Renuncia de cantidades	Min. Trab.

S. 2	Salarios.—Retribución mínima.—Diferencias	Min. Trab.
S. 2	Salarios.—Retribución mínima.—Edad declarada por el obrero	Min. Trab.
S. 2	Salarios.—Retribución mínima.—Fijación por las Bases	Min. Trab.
S. 2	Salario.—Retribución mínima.—Fijación por el interesado	Min. Trab.
S. 2	Salarios.—Retribución mínima.—Justificación	Min. Trab.
S. 2	Salarios.—Retribución mínima.—Pacto con salario inferior	Min. Trab.
S. 2	Salarios.—Retribución mínima.—Reclamación de diferencias	Min. Trab.
S. 2	Salarios.—Retribución mínima.—Rendimiento inferior de trabajo	Min. Trab.
S. 2	Salarios.—Salvamento de maquinaria, instalaciones y útiles	Min. Trab.
S. 2	Salarios.—Trabajos de reparación	Min. Trab.
S. 1	Salario semanal.—No son descontables días de descanso	Trib. Supr.
S. 3	Seguro de Maternidad.—Concepto de operaria	Ins. Nac. Prev.
S. 3	Seguro de Maternidad.—Pago de la cuota íntegra	Ins. Nac. Prev.
S. 3	Seguro de Maternidad.—Prescripción	Ins. Nac. Prev.
S. 3	Seguro de Maternidad.—Responsabilidad patronal por falta de cotización	Ins. Nac. Prev.
S. 1	Seguro obligatorio.—A quiénes alcanza	Trib. Supr.
S. 1	Seguro obligatorio.—Indemnización por falta de inclusión	Trib. Supr.
S. 1	Seguro obligatorio.—Indemnizaciones	
S. 3	Semana reducida.—Seguros sociales	Ins. Nac. Prev.
S. 2	Sentencia.—Declaración	Min. Trab.
S. 1	Sentencias.—Alegación de jornal	Trib. Supr.
S. 1	Sentencias.—Hechos probados	Trib. Supr.
S. 2	Sentencias.—Impugnación.—Antecedentes de otras demandas	Min. Trab.
S. 1	Sentencias.—Indemnización por cantidad menor de la pedida	Trib. Supr.
S. 1	Suspensión de empleo y sueldo.—No prevista en el contrato escrito	Trib. Supr.
T. 2	Tranviarios.—Excepciones de jornada	Min. Trab.
T. 2	Traspaso de industria	Min. Trab.
T. 1	Tribunales de Trabajo.—Competencia	Trib. Supr.
V. 2	Vacaciones.—Abono al despedido de las no disfrutadas	Min. Trab.
V. 2	Vacaciones.—Bases de Trabajo	Min. Trab.
V. 2	Vacaciones.—Derecho no canjeable por metálico	Min. Trab.
V. 2	Vacaciones.—No es dable cambiarlas por remuneración	Min. Trab.
V. 2	Vacaciones.—Período de tiempo que no llega al año	Min. Trab.
V. 2	Vacaciones retribuidas.—Industrias con jornada reducida	Min. Trab.
V. 2	Vacaciones retribuidas.—Industrias con semana reducida	Min. Trab.
V. 2	Vacaciones retribuidas.—Parte proporcional a un año incompleto	Min. Trab.
V. 2	Vacaciones retribuidas.—Parte proporcional a los meses trabajados	Min. Trab.
V. 2	Veredicto.—Falta de lectura de las preguntas a las partes	Min. Trab.
V. 1	Veredicto.—Formación del	Trib. Supr.
V. 1	Veredicto.—Infracción de Ley	Trib. Supr.
V. 2	Veredicto.—Jurado Mixto.—Contenido	Min. Trab.
V. 1	Veredicto.—Preguntas que deben ser excluidas	Trib. Supr.
V. 2	Viajes y Salidas.—Abono del viaje de vuelta	Min. Trab.
V. 1	Vista.—Sentido de la	Trib. Supr.

BONIFACIO LOPEZ

METALES

CARBURO DE CALCIO

FERRO - ALEACIONES



TELEFONOS: { 11058
13648

ALAMEDA RECALDE, 17

BILBAO

Comp. Pesquera Vizcaína

S. A.

Axpe - Erandio - Bilbao

TELEFONO 19990

ARMADORES DE BUQUES PESQUEROS

FABRICA DE HIELO
CAMARAS FRIGORIFICAS

FLOTA PESQUERA

ALCATRAZ . . .	282 Tons. R. B.	
ALCEDO	274 »	»
ALCAUDÓN . . .	236 »	»
ALBATROS. . . .	217 »	»

PISTOLAS "ASTRA"

UNICAS REGLAMENTARIAS EN EL EJÉRCITO, LA MARINA DE GUERRA, POLICÍA MARITIMA, INSTITUTO DE CARABINEROS, CUERPO DE PRISIONES, AVIACIÓN, ETC., ETC.



MODELOS
DE LUJO

FABRICADAS POR

UNCETA Y COMPAÑIA

APART. 3

TELÉF. 7

GUERNICA

De la misma Casa: ESCOPETAS "ASTRA"

Gortázar Hermanos

Ingenieros de Minas

CALLE DEL VICTOR, 7.—BILBAO

Oficina técnica de preparación de proyectos y presupuestos
Talleres de construcciones metálicas

Cintas transportadoras
Transportadores de sacudidas
Elevadores de Cangilones
Grúas

Tranvías aéreos (enganche patentado
"Fleko")
Planos inclinados
Tornos de extracción

Fundición de toda clase de piezas de maquinaria en hierro y bronce

Aire comprimido

Preparación mecánica y tratamiento de minerales HUMBOLDT

Grandes grúas "ARDELTWERKE"

Turbinas "ESCHER WYSS"

Venta de toda clase de maquinaria y útiles

Teléfonos 13.919 y 13.917 BILBAO
" 96.931

BARACALDO

Sociedad Española del Acumulador TUDOR

CAPITAL SOCIAL: 3.750.000 PESETAS

OFICINA CENTRAL: VICTORIA, 2.—MADRID

DELEGACION DE BILBAO: BERTENDONA, 2

APARTADO 295

TELEFONO 11621

FÁBRICAS EN ZARAGOZA Y MADRID

DELEGACIONES EN

MADRID, BARCELONA, BILBAO, SEVILLA, VALENCIA,

CORUÑA, CARTAGENA Y ZARAGOZA

BATERÍAS FIJAS para

Centrales de alumbrado y fuerza motriz.
Centrales o Subestaciones de tranvías y de
Ferrocarriles eléctricos.

BATERÍAS DE TRACCIÓN para

Locomotoras de maniobras y de minas.
Automóviles y camiones eléctricos.
Carretillas eléctricas.

BATERÍAS TRANSPORTABLES para

Alumbrado de trenes.
Alumbrado y arranque de automóviles.
Telegrafía y telefonía.
Radiotelegrafía y Radiotelefonía.
Submarinos y botes eléctricos.
Alumbrado portátil.
Baterías de laboratorio.
Timbres, relojes eléctricos, etc., etc.

Más de mil quinientas baterías fijas y más de un millón transportables vendidas en España.

Compañía Española de Pinturas "INTERNATIONAL"

Fábrica en LUCHANA-ERANDIO-BILBAO

Únicos agentes y fabricantes en España de las pinturas patentadas H O L Z A P F E L

Las mejores del mundo. Las de mayor consumo del mundo.

Patente internacional para fondos de buques de hierro y acero

Copper Paint para fondos de buques de madera.

Copper Paint Extra Strong. La máxima garantía anticrustante para el armador de buques de madera.

Lagoline. Pintura al barniz. La más resistente a la acción del aire y del sol.

Damboline. Supera al minio. Cubre 4/5 veces más. Seca más pronto.

Pintoff. Quitapinturas de acción rapidísima. Exento de ácidos.

Esmaltes Sunlight. Muy elásticos, muy brillantes y resistentes.

Pescarine. Pintura antioxidante, sin olor ni sabor, para neveras de pesqueros.

Peneulinita. Para cubiertas de goma. Fabricada a base goma líquida.

Bedstead Paint. Para fabricantes de camas.

Motor Paint. Para pintado de motores. No le altera el calor.

Secantes líquidos Argentola (pintura a base de aluminio lista para usarla.)

Toda clase de barnices.

Todas Patentadas HOLZOPFEL.—Exigir esta marca y no admitan otras
NUESTRAS PATENTES SON LAS DE MAS DURACIÓN, LAS MEJORES
Y, DADOS SUS MAGNÍFICOS RESULTADOS, LAS MAS BARATAS

Depósitos en todos los puertos y capitales del mundo, y
abastecedores de las principales Compañías navieras, etc., etc.

Ibañez de Bilbao, 8, 1.º - B I L B A O

DOMINGO GUZMAN

AGENTE DE ADUANAS
CONSIGNATARIO DE BUQUES



TRANSPORTES
INTERNACIONALES



BILBAO

Colón de Larreátegui, 14

Teléfono núm. 16733

Telegramas: "ESPIMAU"

RESERVADO

para

Hornos Hermansen

E I c a n o , 2 4

B I L B A O

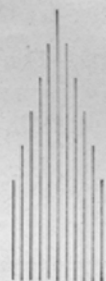
RESERVADO para la

Sdad. General de Productos Ceramicos

Gran Vía, 1 :: BILBAO

COMPañIA EUSKALDUNA

de Construcción
y Reparación de Buques



Dirección Telegráfica:
EUSKALDUNA - BILBAO

Dirección Postal:
APARTADO 261
TELEFONO 11.290



B I L B A O

R. DE EGUREN INGENIERO SUCESOR: B. DE EGUREN-BILBAO

INSTALACIONES COMPLETAS

TURBINAS HIDRAULICAS

Motores - Transformadores

DINAMOS

Talleres electro-mecánicos de Construcciones y Reparaciones

GRANDES ALMACENES
de material eléctrico

OFICINAS
TECNICAS

PARA

ESTUDIOS

PROYECTOS

PRESUPUESTOS

CONSULTAS

Y

ASESORAMIENTOS

TECNICOS

CONSTRUCCION, INSTALACION
Y CONSERVACION

DE

ASCENSORES, MONTACARGAS,
Monta-camillas, Montaplatos, etc., etc.

Fábrica de lámparas "TITAN"

Sociedad Bilbaína de Minerales y Metales
COMPAÑIA ANONIMA

FABRICA DE PRODUCTOS QUIMICOS
EN BARACALDO (VIZCAYA)

OXIDO DE ZINC

MARCA "DIAMANTE"

para industrias de pinturas, esmaltes, gomás, farmacéuticas, etc., dirigirse a:

Oficinas Bilbao Calle Buenos Aires, 4
Apartado, 502 Telegramas SOMIMET

Sociedad Bilbaína de Maderas y Alquitranes
(Sociedad Anónima)

Derivados del alquitrán de la hulla

FABRICA EN LUCHANA
BARACALDO - (Vizcaya)

Oficinas: TELEFONOS:
José María Olábarri 1-1.º Fábrica 19862
Apartado n.º 318 Oficinas 10471

BILBAO

Telegramas: ALQUITRANES - BILBAO

La Unión y El Fénix Español

COMPAÑIA DE SEGUROS REUNIDOS

Capital social: 12.000.000 de pesetas efectivas
completamente desembolsado

FUNDADA EN 1864

Seguros:

Contra Incendios - Sobre la vida - Marítimos - Cascos y Mercancías - Valores
Accidentes del Trabajo o individuales
Responsabilidad Civil - Automóviles
Camiones - Carros - Contra el robo y
tumulto popular.

Subdirectores en Vizcaya:

MAURA Y ARESTI Ltda.

Arenal, núm. 3 :: Teléfono 11027

General Electrica Española S. A.

FABRICA DE MAQUINARIA ELECTRICA - GALINDO (VIZCAYA)

Teléfonos 98.040 y 98.049 - Apartado de correos 441 BILBAO

SEGURIDAD

es la cualidad maestra
de los neumáticos

Firestone - Hispania



Firestone - Hispania s. a.

Fábrica y Oficina Central: BASAURI (Bilbao)

Apartado, 406. — Teléfonos 17827-28-29

Sucursales en: MADRID, BARCELONA,
SEVILLA, VALENCIA, LA CORUÑA.

Depósito en MURCIA.

Fábrica: TELEFONO 12943
IPARRAGUIRRE, 27 CLAVE A. B. C. 5.ª ED.
Oficinas:
A. DE RECALDE, 36 B I L B A O

ENVASES METALICOS

Barrenechea, Goiri y C. I.

LITOGRAFIA SOBRE METALES

Botes de cierre mecánico para esmalte y pinturas, etc. - Bidones y gallones para secantes y barnices. - Medidas Decimales. - Latas petroleras. - Zafras para aceites. - Botes para encáusticos, etc. - Latas galleras.

Tubos de Hierro y Acero

SOLDADOS Y SIN SOLDADURA
de todas clases y para cualquier aplicación
Tuberías y serpentines según planos

Accesorios maleables marca B. S. I. G.

ROBINETERIA PARA VAPOR, AGUA Y GAS.-HERRAMIENTAS PARA TUBOS
MANOMETROS.-TERMOMETROS.-PIROMETROS, ETC.

COMPañIA GENERAL DE TUBOS (S. A.)

Casa Central: Alameda de Urquijo, 37.-BILBAO

Sucursales: BARCELONA, Urgel, 43.-MADRID, Cardenal Cisneros, 70.-SEVILLA, Arjona, 4. d.

Talleres y Almacenes principales: GALINDO-BARACALDO (Vizcaya)

San Pedro de Elgoibar

SOCIEDAD ANÓNIMA
B I L B A O

Oficinas: Navarra, número 1

FABRICA DE HIERRO Y ACERO EN ELGOIBAR (Guipúzcoa)

Altos Hornos :—: Hornos de Acero
Siemens Martín

Laminación de Perfiles de Comercio
ESPECIALIDAD en flejes.

Vigas I y Formas □

Cortadas a medida

Hierros comerciales

Chapas - Flejes

Existencias para entrega inmediata

Ramón Herrera

Aguirre, 32 - Teléfono 13247

B I L B A O

MAQUINARIA DE ELEVACION " O M E G A " S O C I E D A D A N O N I M A

ESPECIALIDADES:

POLEAS DIFERENCIALES.
GATOS PARA FERROCARRILES.
GATOS HIDRAULICOS.
CINTAS TRANSPORTADORAS.
CABRESTANTES ELECTRICOS.
CUCHARAS MECANICAS DE CARBON,
ARENAS Y DRAGADOS.

Fundición - Forja
Mecánica - Calderería

M. del Puerto, 11
Teléfono 12.283
B I L B A O

Comercial Químico-Metalúrgica, S. A.

Alameda de Mazarredo, 17
Teléfono 19382

BILBAO

Telegramas: QUÍMICA-BILBAO
Apartado 52

MATERIAS PRIMAS Y SUMINISTROS
PARA INDUSTRIAS
ESPECIALIDADES PARA FUNDICION:
PLOMBAGINAS, NEGRO IMPERIAL,
CRISOLES, & - SUMINISTROS RAPI-
DOS Y CALIDADES INMEJORABLES

Concesionarios exclusivos para España del **MONEL METAL**

SOCIEDAD

"El Vulcano Español"

Materiales para soldadura eléctrica y autógena

Carmelo Gil, núm. 11 - Teléfono 14.787

B I L B A O

Goyoaga y Marañón

SEGUROS

DIRECTORES PARA VIZCAYA

DE

L'UNION

COMPANIA DE SEGUROS
CONTRA INCENDIOS, ACCIDENTES Y
RIESGOS DIVERSOS

Gran Vía, 4 :-: Teléfono 16357

BILBAO

Hijo de

MIGUEL MATEU

SECCION MAQUINARIA

MAQUINAS - HERRAMIENTAS
DE ALTA CALIDAD

UTILLAJE DE PRECISION

Muelas "NORTON"

Solicítense Presupuestos

Barcelona

Madrid

Bilbao

Valencia

EL RECTOFOT

reproduce fotográficamente cualquier documento

Sin cámara oscura.—Sin cámara ni objetivo.—
Sin placa ni películas.—Sin conocimientos especiales.

DIVERSOS TIPOS Y TAMAÑOS

El **RECTOFOT - UMDRUCKER**, permite la fotoimpresión de cualquier documento de modo mecánico y económico, siempre con reproducción exacta del original incluyendo firmas, sellos, etcétera, etcétera.

MARTIN BALZOLA

INGENIERO INDUSTRIAL



BILBAO

Alameda de Recalde, n.º 6

Teléfono número 12221

Lezama y Cía. Ltda.

TALLERES DE LAMINACION DE HIERRO
Y ACERO EN PERFILES COMERCIALES Y
ESPECIALES

Oficinas:

BILBAO, Alameda Mazarredo, 8

Teléfono 13577

Fábrica:

ARECHA VALETA (Guipúzcoa)

Teléfono 60

Marcelino Ibáñez de Betolaza

Telegramas: BILBAO
Radiatub - Bilbao :: Plaza del Funicular

FABRICA

: de :

TUBOS DE HIERRO Y ACERO

Accesorios de todas clases, Herramientas

::: y Robinerías para los mismos :::

Pídase el catálogo general n.º 16.

LOCOMOTORAS MONTANIA - DIESEL

Para galerías de minas, servicios de maniobras, y para toda clase de instalaciones de vías estrechas y anchas: tipos de cualquier potencia.

Medio de tracción más moderno y más económico en el servicio.

ORENSTEIN Y KOPPEL
ARTHUR KOPPEL, S. A.

Apartado, 102 :-: BILBAO

MATERIALES PARA MINAS OBRAS Y FERROCARRILES



Carriles, vías, vagones, cambios, placas giratorias, rodámenes, cojinetes, basculadores.

Aceros para barrenos, para herramientas, huecos para perforadoras, para acerar, etc.

Cables ingleses de todas clases para tranvías aéreos, planos inclinados, grúas, ascensores y pesca.

Tubería para aire comprimido, accesorios, mangueras y llaves.

Yunques, fraguas, tornillos de banco, cabrestantes, poleas helicoidales de media a 30 toneladas, gatos para vías y locomotoras, ventiladores, aspiradores, chapas perforadoras. Polipastos, carretillos de almacén y carretillas de madera y hierro.

Herramientas: picos, palas, azadas, azadones, raspas, rastrillos, mazas, etc.

ANGEL PICO
ARBIETO 1 TELEF.º 14813 BILBAO
TELEGRAMAS Y TELEFONEMA: PICALAR

PRODUCTOS QUIMICOS

Y

ABONOS MINERALES

Fabricas en Vizcaya (Zuazo, Luchana, Elorrieta y Guturribay),
Oviedo (La Manjoya), Madrid, Sevilla (El Empalme), Cartagena,
Barcelona (Badalona), Málaga, Cáceres (Aldea-Moret)
y Lisboa (Trafaria)

SUPERFOSFATOS Y ABONOS
COMPUESTOS **GEINCO**
(ANTIGUA SOCIEDAD GENERAL DE INDUSTRIA Y COMERCIO).

NITRATOS.

SULFATO AMONICO.

SALES DE POTASA.

SULFATO DE SOSA.

ACIDO SULFURICO.

ACIDO SULFURICO ANHIDRO.

ACIDO NITRICO.

ACIDO CLORHIDRICO.

GLICERINAS.

Los pedidos en BILBAO: a la

Sociedad Anónima Española de la Dinamita

APARTADO 157

MADRID: a Unión Española de Explosivos

APARTADO 66

OVIEDO: a Sociedad Anónima "Santa Bárbara"

APARTADO 31

SERVICIO AGRONOMICO:

LABORATORIO para el análisis de las tierras

Abonos para todos los cultivos y adecuados a todos los terrenos

Eduardo K. L. Earle

GRAN FABRICA DE METALES NO-FERRICOS DE
LEJONA (Vizcaya)

Gran Premio y Medalla de Oro en la Exposición Internacional de Barcelona, 1929

Cobre - Latón - Alpaca - Aluminio

en todas sus aleaciones

Aleaciones ligeras de Aluminio de alta resistencia marca

Earlumin

CHAPAS - ROLLOS - TUBOS SIN SOLDADURA - PERFILES - MOLDURAS
BARRAS - ALAMBRE - DISCOS - PLETINAS - TUBOS LABRADOS - TUBOS
DE HIERRO Y CHAPADOS DE LATON

LATON MILITAR PARA CARTUCHERIA DE MAUSER Y DE OBUS, ETC., ETCETERA.

Telegramas y telefonemas:
EARLE - BILBAO

Dirección postal:
Apartado 60
BILBAO

Teléfonos:
núms. 7620 y 1629

Para archivar Estadísticas, cartas,
documentos, etc. emplee Muebles
de Acero de producción nacional de

Roneo - Unión Cerrajera, S. A.

Visite nuestra Exposición

Gran Vía, 25 :-: Bilbao

TEJIDOS METALICOS
DE TODAS CLASES Y METALES PARA CRIBADORAS, SELECCIONADORAS, LAVADEROS, CINTAS TRANSPORTADORAS, ETC.

QUIJANO
FORJAS DE BUELNA
SANTANDER

ALAMBRES DE HIERRO Y ACERO
DE TODAS CLASES
GALVANIZADO, RECOCIDO, GRIS
BRILLANTE, COBRIZO, ESTANADO, FIC
PUNTAS DE PARIS
TACHUELAS, SIMIENTE
ALCAYATAS, GRAPAS
ENREJADOS
TELAS METALICAS
CABLES DE ACERO
MUELTES, RESORTES
Y OTRAS MANUFACTURAS DE ALAMBRE

Castaños, Uríbarri y Cía.

RETUERTO-BARACALDO

FABRICANTES DE CUERDAS E HILO

Cuerdas de Abacá, Sisal y Coco
Hilos de Abacá y Sisal

"HILO DE AGAVILLAR"

MALLETAS "ATLANTA"

Fábrica de Cemento Portland Artificial

Oficinas:

Fueros, 2



Teléfono

12.258

La Vasco Navarra

SOCIEDAD ANONIMA DE SEGUROS

Accidentes - Incendios

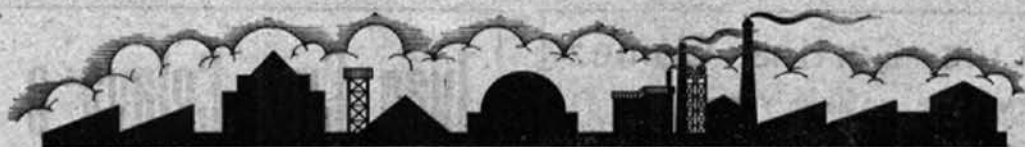
Domicilio Social: P A M P L O N A

Compañía genuinamente española

DELEGACION EN VIZCAYA

Bailén, 5 y 7 pral.-Teléf. 10.056

B I L B A O



RICARDO S. ROCHELT

FABRICA EN DEUSTO (BILBAO)

TELEFONO NÚMERO 10.107

Fábrica de envases metálicos.—Fabricación y litografiado de toda clase de envases de hoja de lata. Botes para conservas. Latas para galletas y dulces. Latas para productos farmacéuticos y de droguería. Botes para pinturas y encásticos. Latas para aceites, petróleos, mantequilla, membrillo, etc., etc.

Tapones "CORONA" para el encorchado de cervezas, gaseosas, vinos, aguas medicinales y licores. Hoja de lata y chapa negra litografiada, lisa y con relieves para FORRAR BAULES.

Metales, Chapas, Tubos y Flejes.—Hojas de lata, estaño, plomo. Barras de cobre. Chapas de hierro galvanizadas, lisas y acanaladas, estañadas y emplomadas. Chapas de zinc, de cobre, de latón y de plomo. Alambres de hierro recocido, brillante y galvanizado. Cubos y baños galvanizados. Tubos de hierro y accesorios negros y galvanizados para gas, agua y vapor. Flejes de hierro negro, brillante y galvanizado. Herramientas y enlazadores para flejar cajas.

Oficinas en Bilbao: Viuda de Epalza, 6, 1.^o — Teléfono 11.019

RICARDO S. ROCHELT

Fábrica de Barnices,
Esmaltes y Pinturas

Muñuzuri, Lefranc Ripolin

S. A.

ESMALTES Y BARNICES SINTETICOS
Especialidades para todos los usos

Apartado número 49

B L B A O

José Luis Cortina Gómez

AGENTE DE CAMBIO Y BOLSA

Calle Buenos Aires, 4

Teléfono 18.918

BILBAO

J. Ibañez

CASTRO-URDIALES

Steamship Agent

Correduría Marítima, Agencia de Aduanas

Telegramas "IBANEZ". Teléfono núm. 3.

Apartado núm. 2.

MARTILLOS NEUMATICOS

ACEROS PARA BARRENOS

TUBOS DE HIERRO Y GOMA

CABLES DE ACERO

José Goenaga

Alameda Mazarredo, núm. 5

BILBAO

Bergé y Compañía

CONSIGNATARIOS

DE LA EMPRESA DE NAVEGACION

Ibarra y Compañía, S. C.

EN

Bilbao y Santander

ARMADORES

CONSIGNATARIOS DE BUQUES

AGENTES DE ADUANAS

GABARRAGES, TRANSITO, ETC.

OFICINAS:

Ercilla, número 14

BILBAO

SANTANDER: Paseo de Pereda, número 13

Juan Cruz Celaya e hijos

DESIERTO - ERANDIO

TELÉFONO NÚM 19861

REPARACION E INSPECCION

DE BUQUES Y AVERAS

Talleres de Fundición - Ajuste - Calderería y Forja
Soldadura Autógena - Construcciones y Reparaciones
Mecánicas y Metálicas - Desguace de Buques

CONSULTE PRECIOS

FABRICA DE GOMAS

DE

José María de Garay y Sesúmaña

Retuerto, núm. 24.—BARACALDO (Vizcaya)

Teléfono núm 97.153

AEROPLANOS

CALZADOS DE GOMA VULCANIZADOS

Para minas, talleres, caza, pesca y demás usos.

Tubos y accesorios de hierro forjado para agua, gas y vapor.

Plomos «Figueroa» en tubos, planchas y lingotes

Tubos, planchas } Cobre y Latón,
barras de. . . } Zinc, Aluminio
Antimonio, etc.

Despacho: R I B E R A, núm. 19

— Teléfono núm. 16.107 —

IMPORTACION DIRECTA DE ACEITES RUSOS Y AMERICANOS, VALVOLINAS GRASAS

EFFECTOS NAVALES

PINTURAS - CABLES

CORREAS PARA TRANSMISIONES, AMIANTOS, EMPAQUETADURAS, COTTONES, etc.

Despacho: R I P A, núm. 1

:: Teléfono núm. 13.119 ::

Ortiz de Zárate e Hijos

Telegramas y Telefonemas "ORZA"

Apartado de Correos número 184

BILBAO

"Cubiertas Reticuladas"

J. KAPPEYNE, ING.

Armazones - Entramados arqueados desmontables

MADERA - METALICOS

Hangares - Almacenes - Tinglados - Fábricas - Edificios industriales - Garages

Zubieta, 22 **SAN SEBASTIAN** Teléf. 3124 a 3128

Sociedad Española de Construcciones Metálicas

"TALLERES DE ZORROZA"

Apartado 19 :: BILBAO

Capital desembolsado: 18.500.000 pesetas

Proveedores del Estado español, Guerra, Marina, Obras públicas y Ferrocarriles (Norte, M. Z. A., Andaluces, etcétera).

FABRICANTES DE:

Metal Deployé :: Ejes de Transmisión :: Piezas de Forja y de Fundición :: Cadenas "Galle"

CALDERERIA.—Puentes, armaduras, vigería, depósitos, vagonetas, cisternas para vagones, hornos giratorios para fabricación de cemento, tuberías, chimeneas, hogares ondulados, calderas marinas y terrestres.

APARATOS DE ELEVACION Y MANUTENCION MECANICA.—Grúas de todos los tipos y potencias, a mano, a vapor y eléctricas, cabrestantes eléctricos elevadores y transportadores y carros transbordadores.

MATERIAL PARA FERROCARRILES.—Cambios de vía, placas y puentes giratorios, gatos para locomotoras y de levantar coches y toda clase de piezas sueltas para vagones y locomotoras.

MAQUINARIA PARA BUQUES.—Máquinas Compound y de triple expansión, máquinas auxiliares, ejes cigüeñales, de empuje, chumaceras y bocinas.

MAQUINARIA EN GENERAL.—Engranajes tallados, transmisiones, compuertas, reductores de velocidad, máquinas de hacer remaches, máquinas tipográficas, etc., etc.

MOTORES DIESEL.—Toda clase de construcciones sobre planos.



MANNHEIM
CIA. ANONIMA ALEMANA DE SEGUROS

*Ramos
Marítimos e
Incendios*

FUNDADA EN 1879
EN ESPAÑA DESDE 1882

DELEGACION PARA VIZCAYA

HOPPE Y COMPAÑIA

AL MAZARREDO 17 - BILBAO - TELEFONOS 11.272 Y 73

Compañía Nacional de Oxígeno, S. A.

Fábricas } Plazuela de Deusto
Oficinas y } Apartado de Correos
Almacenes } Tnos. 12371 13896, 11871

Bilbao

Fábricas de OXIGENO, Acetileno disuelto y otros gases o productos derivados.

Fabricación nacional de sopletes y manoreductores para soldadura y corte autógeno "ORIGINAL JH"

Electrodos para soldadura eléctrica.

Carburo de calcio.—Máquinas para soldadura eléctrica, —Máquinas para corte autógeno.—Metales de aportación.—Desoxidantes.—Material de protección, etc., etc.

PRECINTOS de todas clases y aparatos diversos para su aplicación.

FLEJES laminados en frío. (Especialidad para embalaje y embutisaje).



A. Alvarez Vazquez

Correspondencia: Apartado 290 - Teléfono 11947

Dirección telegráfica: AMALVAR. - Bilbao.

Fábrica y Oficinas en URBI San Miguel de Basauri (Vizcaya).

Sociedad de Seguros Mutuos de Vizcaya
SOBRE ACCIDENTES DE TRABAJO
Calle de Ercilla, 6.-BILBAO

Constituida en el
año 1900 por indus-
triales pertenecien-
tes al Centro Indus-
trial de Vizcaya

AUTORIZADA LEGALMENTE PARA ASUMIR LOS RIESGOS DE MUERTE
E INCAPACIDADES-CASOS DE RENTA-, ASI COMO TAMBIEN LAS IN-
DEMNIZACIONES TEMPORALES Y LA ASISTENCIA MEDICO-FARMACEU-
TICA DE LOS LESIONADOS POR ACCIDENTES DEL TRABAJO.
TIENE ASEGURADOS A MAS DE 8.000 OBREROS PERTENECIENTES A
DIFERENTES INDUSTRIAS.

Banco de Bilbao

FUNDADO EN EL AÑO 1857

Capital desembolsado y reservas:
156 millones de pesetas

Realiza toda clase de operaciones
bancarias

Extensa red de Sucursales

Domicilio social: BILBAO

Dirección telegráfica: BANCOBAO

RESERVADO

PARA

Fábrica de Armas STAR

S. A.

EIBAR y **SUCHO**

(España)

Hijos de Mendizábal

FABRICA DE FERRETERIA

DURANGO

FABRICANTES DE:

Remaches - Escarpías - Tachuelas - Clavos forjados - Puntas de Paris - Otras Manufacturas de alambre y chapa.

TORNILLOS Y TUERCAS DE HIERRO

de 4 a 32 ^m/_m de grueso, en diversos tipos, negros y galvanizados.

CADENAS DE HIERRO DE TODAS CLASES

negras, pulidas y galvanizadas, para obras, minas, embarcaciones e industrias en general.

APARTADO NUMERO 1

TELEFONO NUMERO 2

DURANGO

Hutchinson Industrias del Caucho

(SOCIEDAD ANONIMA)

DOMICILIO SOCIAL

33 Y 35 SANTISIMA TRINIDAD

M A D R I D

SUCURSAL EN BILBAO

COLON DE LARREATEGUI, 43

TELEFONO 12.565

Tubería para aire comprimido, y todos los usos.

Correas para transmisiones.

Correas Transportadoras.

Artículos de todas clases para la industria.

Sociedad de Altos Hornos de Vizcaya

BILBAO

FABRICAS EN BARACALDO Y SESTAO

LINGOTE al cok, de calidad superior, para fundiciones y hornos Martín Siemens.
ACEROS Bessemer y Siemens Martín en perfiles de distintas clases y dimensiones.
CARRILES VIGNOLE, pesados y ligeros, para ferrocarriles, minas y otras industrias.
CARRILES PHOENIX O BROCA, para tranvías eléctricos.
VIGUERIA, CHAPAS GRUESAS Y FINAS.—CHAPAS MAGNETICAS, para transformadores y dinamos.
ACEROS ESPECIALES obtenidos en horno eléctrico.
GRANDES PIEZAS DE FORJA.—FABRICACION especial de HOJA DE LATA.
LATERIA para fabricación de envases—ENVASES de hoja de lata para diversas aplicaciones.

Fabricación de ALQUITRAN, BENZOL, y TOLUOL

Flota de la Sociedad: OCHO VAPORES con 33.600 toneladas de carga

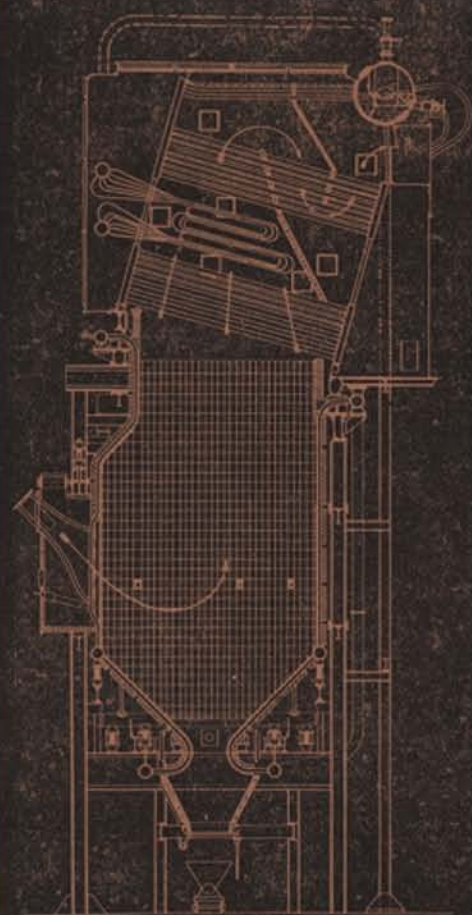
Dirigir toda la correspondencia a

Altos Hornos de Vizcaya

BILBAO

:::

APARTADO 116



FIGOLS

LA NUEVA CENTRAL DE
RIEGOS Y FUERZA DEL EBRO
CON

DOS calderas BABCOCK & WILCOX, cada una de una vaporización máxima de 40 toneladas por hora a 24 kgs. por cm^2 y 400°C .

Rendimiento 84% quemando schlamms de lignito.

El sistema BABCOCK de combustión en forma pulverizada, junto con el hogar BAILEY metálico, refrigerado por agua, permite altos rendimientos quemando combustibles inferiores, a la vez que asegura un mínimo costo de entretenimiento.

SOCIEDAD ESPAÑOLA DE CONSTRUCCIONES
BABCOCK & WILCOX
BILBAO

Centrales Térmicas - Grúas y Transportadores - Construcciones Metálicas
Locomotoras y Automotores - Tubos de Acero estirado