

ESTUDIO ANTROPOLOGICO DE UNA POBLACION AISLADA EN EL S.E. DE LA REGION ASTURIANA

Por
P. GOMEZ GOMEZ
Departamento de Antropología. Facultad de Ciencias.
Universidad de Oviedo.

INTRODUCCION

La región asturiana es parte integrante de la vertiente océano-atlántica. Comprende una extensa franja limitada al N por el mar Cantábrico y al S por la cordillera Cantábrica, lindando al E con la provincia de Santander y al O con la región gallega.

Complicados relieves descienden escalonadamente de la cordillera hacia el mar, produciendo una variada geografía rica en valles, relativamente cerrados, algunos de los cuales tienen categoría y características de pequeña comarca.

Es sobradamente conocida la importancia que los autores conceden a la geomorfología en el origen de la diversidad de tipologías raciales. Por dicho motivo venimos realizando el estudio de una serie de pequeñas poblaciones geográficamente aisladas en la Cordillera Cantábrica. Un ejemplo de ello es este estudio realizado en una población de asturianos que hemos llamado asturianos del SE. Dicha población se halla asentada en los valles de los ríos Sella y Cares, limitados al N por la Sierra de la Cuera, al SE por los Picos de Europa y al SO por otras cumbres de la Cantábrica y sus estribaciones.

La ciudad de Cangas de Onís es la capital y centro de esta pequeña comarca, en ella se encuentran las carreteras que cruzan dichos valles.

Las poblaciones han sido estudiadas por separado, aunque no hemos encontrado diferencias de rango estadísticamente significativo en los caracteres estudiados. El número de muestra es más limitada de lo deseable por la dificultad de obtención de datos, lo que pudiera ser motivo de la falta de significación entre poblaciones vecinas en algunos casos concretos.

La organización y modo de vida en la zona es muy similar ya que se trata de poblaciones sedentarias que viven fundamentalmente de la ganadería. La agricultura es muy limitada en especies de cultivo y reducida en extensión, ya que se halla subordinada a la ganadería.

CARACTERES ESTUDIADOS

Dejamos de lado los caracteres morfotipológicos por no poseer datos recientes de la población asturiana con los que poder cotejarlos. No obstante según los datos de OLORIZ (1894) y los apartados por URÍA (1969) la población estudiada de asturianos del SE poseen una mayor altura e índice cefálico que el conjunto de la población asturiana. Para la comparación con otras poblaciones vecinas (lebaniegos y leoneses del NE) puede verse el trabajo presentado en este mismo número «Aislamiento geográfico y diversidad tipológica de las poblaciones humanas en una región de la Cantábrica». El presente trabajo es un complemento de aquel, ya que la zona estudiada es geográficamente parte integrante de dicha región.

Los caracteres tenidos en cuenta para este estudio comprenden los sistemas sanguíneos «ABO» y «Rh», para los que se han tomado 183 muestras de individuos de ambos sexos, la sensibilidad gustativa a la feniltiocarbamida para lo que hemos contado con una muestra de 208 individuos también de los dos sexos, y, por fin, los caracteres dactilares para cuyo estudio contamos con una muestra de 117 varones.

CARACTERES HEMATICOS

Sistema ABO. Las frecuencias génicas calculadas para la población estudiada la comparamos con la población asturiana en general (PONS 1964). Si bien las diferencias entre las frecuencias fenotípicas entre ambas poblaciones no son significativas estadísticamente, no se hallan lejos de la significación ($\chi^2 = 4,06$, para tres grados de libertad, P. entre 10 y 20 %).

Las diferencias más notables se aprecian entre ambas poblaciones en el grupo «O» aunque también lógicamente existen en los otros dos grupos. Las frecuencias tanto fenotípicas como alélicas (r) de dicho grupo O son notablemente superiores en los asturianos del SE, e inversamente a lo que ocurre con las frecuencias de los grupos A y B. Por otra parte dichas frecuencias acercan los asturianos del SE a los vascos atendiendo a los promedios dados por diversos autores y promediados por MAQUER (1963).

Sistema Rh. Para el estudio de este sistema solamente se tienen en cuenta los alelos «D» y «d». Los datos obtenidos por nosotros en la población de asturianos del SE los comparamos con los datos de la población asturiana obteni-

CUADRO N.º 1
Frecuencias fenotípicas y génicas

POBLACIONES	ASTURIANOS		ASTURIANOS SE	
	Frecuencias fenotípicas	Absolutas	Relativas	Absolutas
Grupo «O»	663	47,26 %	97	53,00
Grupo «A»	576	441,05	71	38,80
Grupo «B»	121	8,62	9	4,92
Grupo «AB»	43	3,06	6	3,38
Fec. génica	$r = 0,6728$ $p = 0,2685$ $q = 0,0587$		$r = 0,7355$ $p = 0,2311$ $q = 0,0344$	

dos por PONS (1967). La muestra estudiada por dicho autor fue de 983 individuos de los que 169 resultaron Rh⁻, estos datos coinciden con los de otros autores (HORS y MARCOS 1951). La muestra estudiada por nosotros consta de 183 individuos de ambos sexos de los cuales 43 eran Rh⁻. La prueba de discriminación entre las diferencias fenotípicas de las dos series asturianas acusa diferencias estadísticamente significativas ($\chi^2 = 4,13$ para un grado de libertad entre 2 y 5 %).

CUADRO N.º 2
Frecuencias fenotípicas y génicas del Rh

Frecuencias	Asturianos	Asturianos SE		Asturianos	Asturianos SE
Rh ⁺	82,81	76,50	D	0,5854	0,5152
Rh ⁻	17,19	23,50	d	0,4146	0,4848
Total	100,00	100,00		1,0000	1,0000

Las frecuencias de los asturianos del SE se acercan más a las poblaciones leonesas del S de la Cantábrica (Valdeón 27,00 % y Esla 21,09 %) (GÓMEZ 1978) y a las de los vascos (25,10 %), con altas frecuencias de Rh⁻, que a los asturianos en general.

SENSIBILIDAD GUSTATIVA A LA FENILTIOCARBAMIDA

También para este carácter las frecuencias de «gustadores» y «no gustadores» en los asturianos del SE difieren de las halladas en la población asturiana (EGOCHEAGA 1975) y de los leoneses del NE con los que limitan (GÓMEZ 1977).

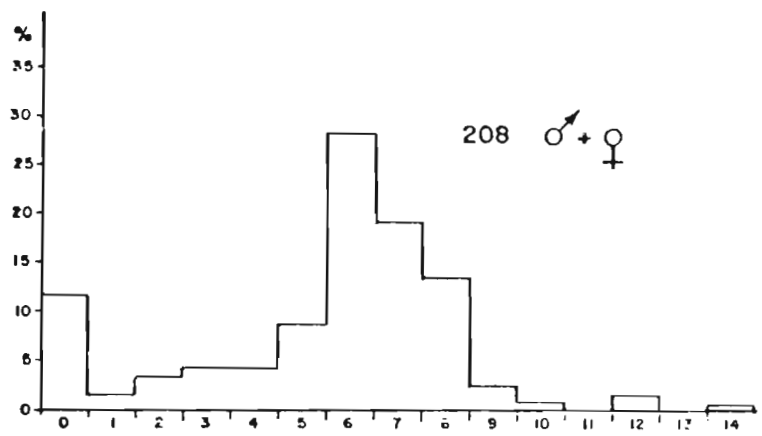
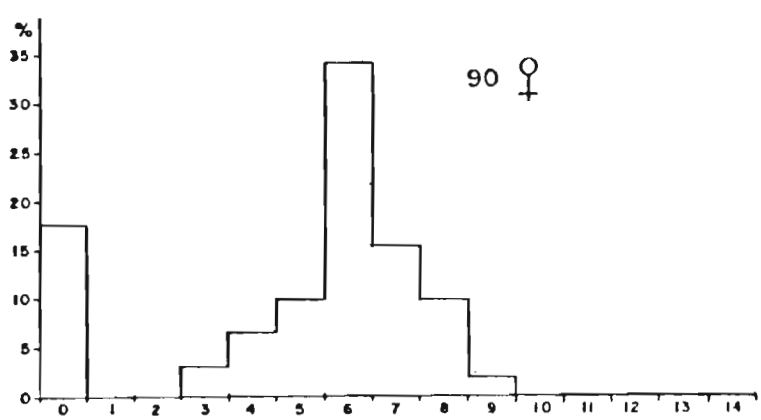
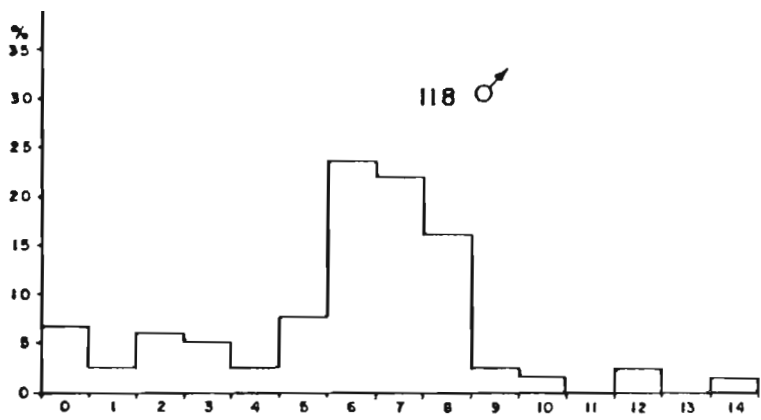


Fig. 1 - Distribución de frecuencias según los distintos umbrales de sensibilidad gustativa a la P. T. C. en Asturianos del S. E.

CUADRO N.º 3

Frecuencias de gustadores y no gustadores a la PTC

Frecuencias	Totales	«Gustadores»	«No gustadores»	% «no gustadores»
Asturianos	378	88	290	23,29 ± 2,31
Asturianos SE	208	27	181	12,98 ± 2,33
Leoneses NE	539	151	388	23,27 ± 1,82

La prueba de discriminación de «ji cuadrado» (Fig. 1) (χ^2) indica diferencias significativas con la población asturiana ($\chi^2 = 8,42$, g.l.l., P. entre 1 y 0,1 %); en este caso las diferencias con los leoneses del NE son mayores y más significativas que con los asturianos en general ($\chi^2 = 17,94$, g.l., P menor de 0,1 %). Nuevamente las bajas frecuencias de «no gustadores» entre la población del SE de Asturias la acercan a los pirenaico occidentales (navarros 6,95 %, guipuzcoanos 11,3 %, viscaínos 12,00 %) estudiados por BASABE (1966).

CARACTERES DERMATOGLIFICOS

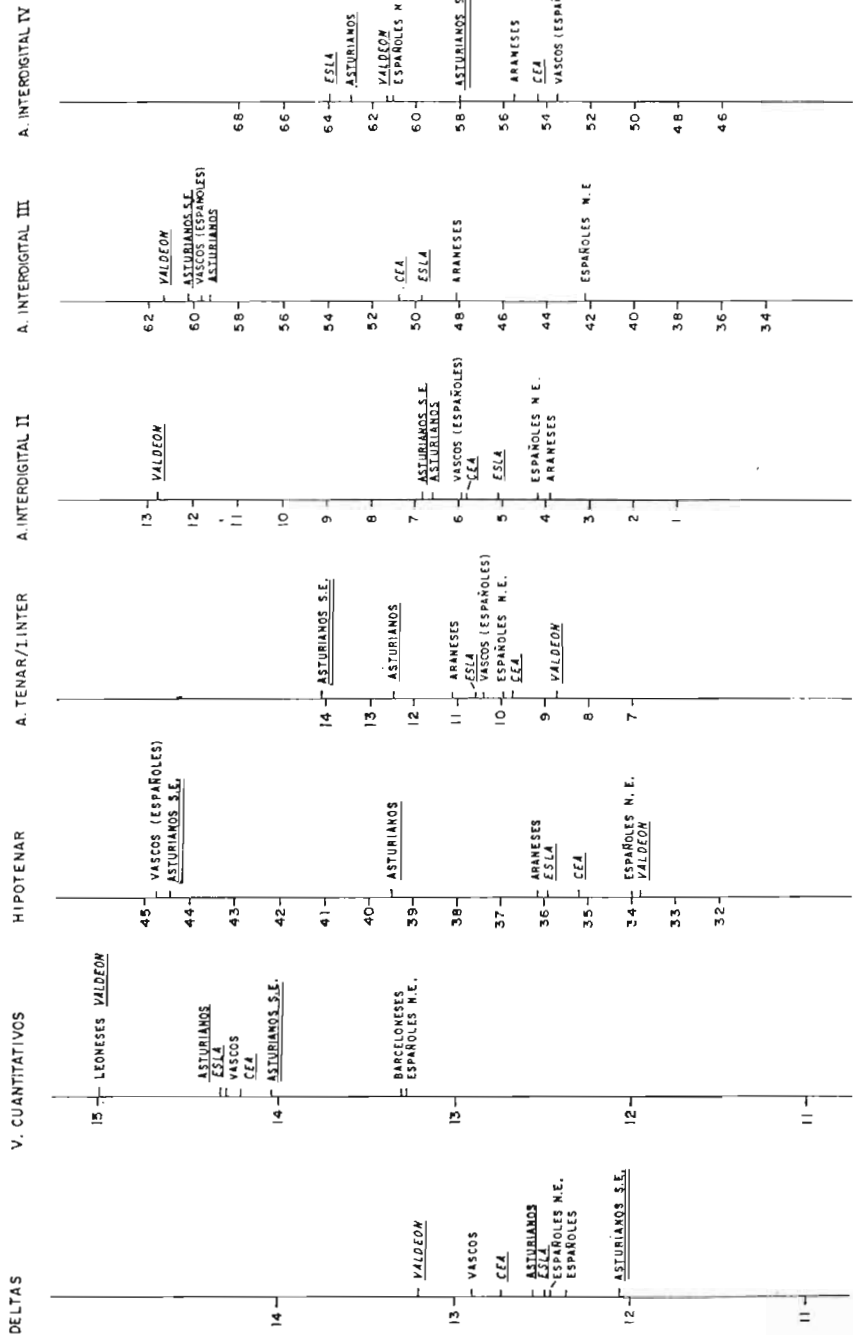
Estos caracteres, como es sabido, presentan una serie de ventajas para la sistemática racial humana; entre ellos su carácter poligénico que les da una mayor constancia a los bandazos de la deriva que la de los grupos sanguíneos a la sensibilidad gustativa a la PTC.

Como se puede apreciar en la figura 2, el campo de la variabilidad de las deltas es reducida, oscila entre 12,06 de los asturianos de SE (GÓMEZ 1977) y el 13,20 de los leoneses de Valdeón (GÓMEZ 1976), las diferencias entre los valores de ambas poblaciones son estadísticamente significativas ($t = 2,45$ g.l. 189, P entre 1 y 2 %). Los asturianos en general se sitúan entre ambos valores (12,54), las diferencias en este caso, no son significativas ni con una ni con otra serie.

El valor cuantitativo individual medio acerca la serie asturiana del SE (14,04 ± 0,20) a los españoles del NE (13,29 ± 0,46) (PONS 1958) que se hallan en el extremo inferior del campo de variabilidad de valores, y otra vez se separa significativamente de los leoneses de Valdeón (15,04 ± 0,24, $t = 3,20$, g.l. 189, P entre 1 y 0,1 %). La población asturiana en general (EGOCHEAGA 1971, 72, 73, 75) nuevamente se sitúa dentro de dicho campo (14,31 ± 0,33) entre el valor de ambas poblaciones aunque algo más próximos a los asturianos del SE.

El estudio de las líneas principales de la palma da unos valores del índice de Cummins muy similares en las tres series que se hallan próximas a la serie vasca.

El valor de frecuencias de figuras del área hipotenar (44,45) es ciertamente elevado y se acerca al de la serie vasca (44,70). En este caso se separan de la serie asturiana en general (34,69) con significación estadística, las diferencias con



POBLACIONES ESPAÑOLAS

Fig. 2

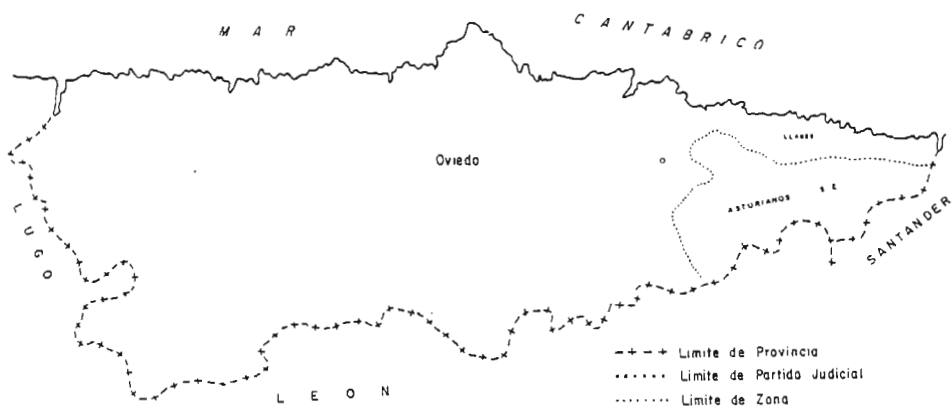
los leoneses de Valdeón (33,74) son todavía superiores a las halladas con los asturianos.

En el área tenar-interdigital I las diferencias no tienen carácter significativo entre las figuras halladas en dichas áreas palmares de los asturianos del SE. No obstante lo dicho esta serie se aleja de los asturianos en general para acercarse a los leoneses de Valdeón y españoles del NE.

Las frecuencias de figuras verdaderas en el área interdigital II halladas en la serie de asturianos del SE (6,84) se encuentran más próximas a la serie vasca (5,90) que a la asturiana (9,16), aun cuando en ninguno de los dos casos dichas diferencias alcanzan grado estadístico de significación, ni siquiera son significativas dichas diferencias con los leoneses de Valdeón ($12,76 \pm 2,79$; $t = 1,63$, g.l. 181, P entre 10 y 20 %).

En el área palmar interdigital III nuevamente existe una aproximación de valores de frecuencias de la población estudiada ($60,09 \pm 3,21$) con los vascos (59,60). Tampoco aquí en ninguno de los tres casos las diferencias son significativas, aun cuando lo son, en cambio, respecto a los leoneses de Esla y Cea, y también a los españoles del NE.

En el área interdigital IV la serie estudiada (57,94) se sitúa casi equidistante entre la serie vasca (53,50) y los españoles del NE (61,08) hallándose más lejanos de los asturianos en general (62,98) y sobre todo de los leoneses de Valdeón ($63,92 \pm 2,70$; $t = 1,42$, g.l. 189, P entre 10 y 20 %). No obstante tampoco en este área las diferencias de valores de los asturianos del SE tienen grado de significación estadística respecto a otras poblaciones estudiadas en el N peninsular.



CONCLUSION

La población estudiada no obstante coincidir en líneas generales, con las características tipológicas halladas en otras poblaciones del mismo ámbito cantá-

brico presenta unas características propias que creemos debidas a su aislamiento geográfico. Los sistemas ABO y, especialmente, el Rh así como el estudio de la sensibilidad a la feniltiocarbamida en los asturianos del SE, y sobre todo los caracteres dermopapilares nos dan una idea de la importancia del aislamiento como condicionante de las características bioantropológicas propias de esta población asturiana.

Por otro lado existe una reiterada coincidencia en bastantes de los caracteres estudiados en la población asturiana del SE con los pirenaico occidentales, igualmente a como se ha comprobado en otras poblaciones de este área geográfica.

Lo cual puede ser debido a una emigración o flujo genético hacia esta población, o mejor, posiblemente a un sustrato común en todo el N cantábrico, aún cuando los datos bioantropológicos son insuficientes y requieren una mayor información y estudio en el área cantábrica.

BIBLIOGRAFIA CITADA

- EGOCHEAGA, J. E. (1972).—Análisis de los dermatoglifos en asturianos y su relación con otras poblaciones. *Rev. Fac. Cic. Universidad de Oviedo*, vol. XIII, 2: 33-73.
- (1973).—Las líneas dermopapilares en asturianos. I. Dermatoglifos dactilares. *Trab. Antrop. C.S.I.C.*, vol. XVII, 1: 27-50.
- (1975).—Las líneas dermopapilares en asturianos, II. Dermatoglifos palmares. *Sup. Cienc. Vol. Idea*, 21: 3-51.
- (1975).—Sensibilidad a la PTC, en estudiantes asturianos. *Bol. Inst. Est. Astur. (Suplemento de Ciencias)*. Separata n.º 20.
- GÓMEZ, P. (1975).—Estudio morfotipológico de los asturianos del SE, similitudes y diferencias con los santanderinos de la Liébana. En prensa.
- (1977).—Sensibilidad gustativa a la feniltio carbamida en una población aislada de asturianos. *Rev. Med. Astur.*, 65: 91-100.
- (1977).—Estudio dermopapilar de una población de asturianos. En prensa.
- (1978).—Bioantropología e influencia geográfica en el NE de León. Ed. Fray Ber. de Sahagún Diputación Provincial. León.
- MARQUER, P. (1963).—Contribution a l'étude anthropologique du peuple Basque et au problème de ses origines raciales. *Bull. Soc. Anthr. de Prias*, 4 (XI): 1-240.
- OLORIZ, F. (1814).—Distribución geográfica del índice cefálico en España. *Mem. Congr. Geogr. Hispano-Portugués-Americano (1892)*. Madrid.
- PONS, J. (1952).—Impresiones dermopapilares en estudiantes universitarios barceloneses. *Trab. Inst. Bern. Sahagún (Barcelona)*, vol. 13, 2.
- (1953).—Impresiones dermopapilares en vascos y su relación con otras poblaciones. *Trab. Inst. Bern. de Sahagún (Barcelona)*, Vol. 14, 3.
- (1964).—Grupos sanguíneos en asturianos. *Rev. de la Fac. de Cienc.*, t. V, 2: 135-141. Universidad de Oviedo.
- TRIGINER, J. y PONS, J. (1967).—Contribución al estudio de grupos sanguíneos MN y Rh en asturianos. *Rev. Fac. Cienc.*, t. VIII, 2: 3-7. Universidad de Oviedo.
- URÍA, J. (1970).—Datos relativos a la formación antropológica del pueblo asturiano. Trabajo publicado en el «Libro de Asturias», 38-61. Oviedo.