

: Boletín Minero :

PUBLICACION DE LA CÁMARA OFICIAL MINERA DE VIZCAYA

Año IX - Núm. 102

BILBAO

15 Noviembre de 1930



¡Esta
PALA MENCCK
ESPECIAL PARA CANTERAS

*no debe faltar
en la explotación
de Ud.!*

Por el solo hecho de emplear esta pala reduce Ud. sus gastos a un minimum y al mismo tiempo aumenta Ud. de un modo extraordinario el rendimiento de su explotación. Ud. tampoco debe dejarse pasar por alto las siguientes ventajas peculiares de las palas especiales para canteras sistema "Mencck" estudiadas especialmente para el rudo servicio de cantera: Gran esfuerzo de excavación a velocidad adecuada - Angulo de ataque especialmente favorable - Gran cabida de la cuchara - Gran movilidad - Gran radio de acción - Larga vida gracias a su construcción especialmente fuerte.

WERBERAT

MENCCK & HAMBROCK
ALTONA - HAMBURG

Representantes únicos para España y Portugal

Sociedad Española de Material Ferroviario, S. A., Madrid, Fernanflor, número 4

PRODUCTOS AMERICANOS 'GOODRICH'

Correas de transmisión, cintas transportadoras, tubos trenzados para aire comprimido, vapor, acetileno y toda clase de líquidos "GOODRICH". Altísimas presiones, invulnerables a rozamientos, torsiones y aplastamientos, insensibles a la humedad, calor, ácidos, aceites lubricantes calientes o fríos.

SOLICITEN PRECIOS, MUESTRAS Y GARANTIAS

EL MATERIAL MODERNO

SUMINISTROS A MINAS, INDUSTRIAS Y BARCOS

Oficinas y Exposición: Alameda de Recalde, 44 **BILBAO**

Teléfono 12291 - Apartado 480



LAS HERRAMIENTAS NEUMATICAS FLOTTMANN FUNCIONAN CON PLENA SEGURIDAD, AUN EN MUY MALAS CONDICIONES DE TRABAJO

La cuidadosa fabricación de sus diferentes piezas, evitan roces inútiles y dejan, por lo tanto, aprovechar en su máximo el aire comprimido.

La mayor parte de los construidos Flottmann están provistos de la patentada distribución gemela de bola, la cual aumenta el número y fuerza de golpes de sus herramientas, haciéndolas aptas a mayores rendimientos.

Por esta disposición se consigue también en labores de mucha suciedad y bajo las más difíciles condiciones de trabajo, una seguridad completa de buen funcionamiento.

Su forma responde a las exigencias prácticas de los trabajos evitando un cansancio prematuro de quien las maneja. En su virtud las herramientas neumáticas Flottmann tienen fama mundial.

Pidan gratis y sin compromiso folletos y visita de nuestros representantes.

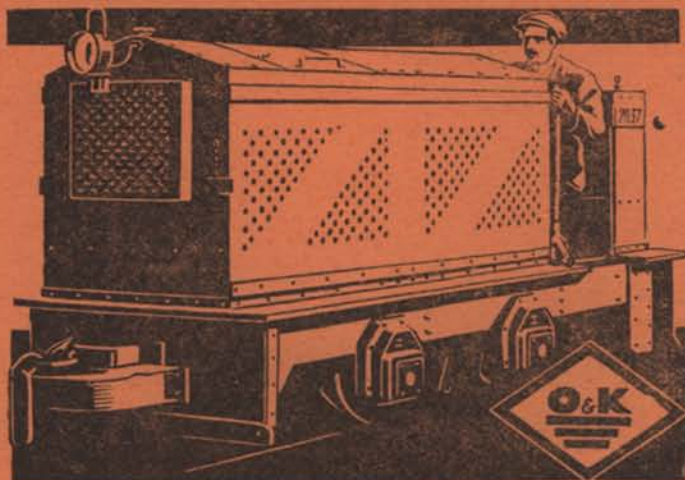


Flottmann MADRID, Jorge Juan, 49

LAS LOCOMOTORAS MONTANIA

han conquistado el mercado mundial por su construcción más perfecta, su seguridad de funcionamiento y menor consumo.

Suministramos modelos de 7,5 hasta 60 HP, para aceites pesados] o gasolinas.



Locomotoras tipo "Mina" para galerías

Siempre existencias de máquinas y piezas de repuesto en nuestros depósitos en España. Tenemos establecido además un perfecto servicio de montadores especialistas.

Numerosas referencias en España

ORENSTEIN Y KOPPEL - ARTHUR KOPPEL S. A.

MADRID - BILBAO - BARCELONA

Sucursal en Bilbao: Gran Vía, 1, Teléfono 12.429, Apartado 102

METALES HIERROS TUBERIAS

Oficinas y Metales: Marqués del Puerto, 4.
Almacén de Hierros: Buenos Aires, 5 y 7.
Almacén de Tuberías: Marqués del Puerto, 1 bis.

Se vende toda clase de metales
Se compra y vende metales viejos
Grandes existencias de toda clase
: de hierros comerciales, etc. :
Para agua y gas y accesorios
: : negros y galvanizados : :

ENRIQUE MARTINEZ INCHAUSTI

Apártado 202.—BILBAO

Dirección telegráfica y telefónica «MARTOTER»

DISPONIBLE

MATERIAL PARA MINAS, OBRAS Y FERROCARRILES

VIAS, vagonetas, carriles y accesorios.

CABLES de todas clases para tranvías
aéreos, pozos, etc.

ACEROS para barrenos, herramientas y
huecos para perforadores.

TUBERIAS para aire comprimido, man-
gueras de la casa «Hutchinson» y accesorios.

MAQUINARIA de perforación y elevación.

HERRAMIENTAS, como picos, palas,
azadas, raspas, etc., etc.

Egusquiza, Dañobeitia y Compañía

Villarías, 6 y 8

BILBAO

Teléfono 16.045

Compañía Ingersoll Rand

Todas las aplicaciones del aire comprimido

Compresores
de todos los tamaños

Martillos Perforadores
de todos los modelos

Bombas Cameron
de acción directa y
centrífugas



Cabrestantes neumáticos
"Little Tugger"
de 2 a 10 H. P.

Martillos picadores

Sondas "Calyx"
de todos los modelos
y tamaños

Herramientas neumáticas
de todas clases

Aguzadora de barrenas "LEYNER"

Acero sueco "INGERSOLL SANDVIK"

El mejor acero de barrenas del mundo

Santa Catalina, 5
MADRID

Teléfono 3468-M

Telegramas
INGERSOLL

SOCIEDAD DE ALTOS HORNOS DE VIZCAYA

BILBAO

FABRICAS EN BARACALDO Y SESTAO

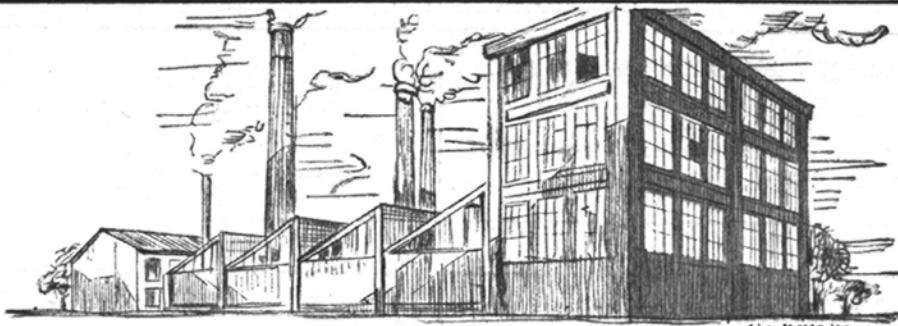
LINGOTE al cok, de calidad superior, para fundiciones y hornos Martín Siemens.
ACEROS Bessemer y Siemens Martín en perfiles de distintas clases y dimensiones.
CARRILES VIGNOLE, pesados y ligeros para ferrocarriles, minas y otras industrias.
CARRILES PHOENIX O BROCA, para tranvías eléctricos
VIGUERIA, CHAPAS GRUESAS Y FINAS —CHAPAS MAGNETICAS, para transformadores y dinamos.
ACEROS ESPECIALES obtenidos en horno eléctrico.
GRANDES PIEZAS DE FORJA.—FABRICACIÓN especial de HOJA DE LATA.
LATERIA para fabricación de envases.—ENVASES de hoja de lata para diversas aplicaciones.

Fabricación de ALQUITRAN, BENZOL y TOLUOL

Flota de la Sociedad: OCHO VAPORES con 33.600 toneladas de carga

Dirigir toda la correspondencia a

BILBAO ☐ ALTOS HORNOS DE VIZCAYA ☐ APARTADO 116



BOMBAS *Worthington*



El nombre *Worthington* sobre una máquina, como el contraste en los metales, es una garantía definitiva.

Las bombas *Worthington* están reconocidas como insustituibles para la elevación general de aguas, para servicios de incendios, agitación y bombeo de líquidos, como también en el empleo general de centrales y sistemas de calefacción.

Worthington ofrece una bomba especialmente ensayada y comprobada para cada servicio en particular.

Indudablemente, en ningún otro campo significa un nombre más que éste en la industria azucarera.

La madura experiencia de los técnicos de *Worthington* está siempre a la disposición de usted para aconsejarle referente a cualquier instalación.

Sociedad Anónima Española de bombas y maquinaria

WORTHINGTON

MADRID (oficinas): Marqués de Cubas, núm. 8.

MADRID (fábrica): Paseo del Rey.

BARCELONA: Plaza de la Universidad, núm. 2.

Valencia: Don Juan de Austria, núm. 25.

INSTALACIONES COMPLETAS
DE PERFORACIÓN NEUMÁTICA.

BOMBAS PARA TODA CLASE DE
SERVICIOS.

José Goenaga

Alameda Mazarredo, 5.-BILBAO

PLANO GENERAL DE LAS
MINAS DE VIZCAYA

ESCALA 1 : 20.000

Autorizado por la Dirección General de Minas,
Metalurgia e Industrias Navales

Por el Ingeniero de Minas DON JOSÉ ARRECHEA
PRECIO: 60 PESETAS

CAMARA OFICIAL MINERA DE VIZCAYA
Colón de Larreátegui, 15, 1.º - BILBAO

Bergé y Compañía

CONSIGNATARIOS
DE LA EMPRESA DE NAVEGACIÓN

Ibarra y Compañía S. C.

EN

Bilbao y Santander

ARMADORES
CONSIGNATARIOS DE BUQUES
AGENTES DE ADUANAS
GABARRAGES, TRÁNSITO ETC.

OFICINAS:

Gran Vía, núm. 20 y Ledesma, núm. 9

BILBAO

SANTANDER: Paseo de Pereda, 13

Acha y Arregui

Consignatarios de buques - Fletamentos
Plaza de Uribitarte, 5-1.º dcha.-BILBAO
Telegramas y Telefonemas: CHARREGUI
Teléfonos número 15.949 - Vapo es
» » 15.081 - Privado

Francis H. L. Holt

SUCESOR DE BARRINGTON & HOLT
Mine Owners & Iron Ore Exporters
Telegrams: HOLT - Cartagena
Apartado 22 - Código A B C 5º Edn.

HARRIS & DIXON, Compañía Lda.

- BILBAO -
Fletamentos - Seguros
Gran Vía, 1. Teléfs. 13.527 y 14.969 Apartado 98

J. IBAÑEZ

GASTRO-URDIALES
Steamship Agent
Correduría Marítima, Agencia de Aduanas
Telegramas «IBAÑEZ» Teléfono núm. 3
Apartado núm. 2

E. RODRIGUEZ DE LA BORBOLLA

SEVILLA=Calle Almirante Lobo, 22
Agente de Aduanas - Comisionista - Consignatario de Buques.
Agente de las Sociedades Mineras: Minas de Cala, Cas-
tillo de las Guardas, Coto Teuler, Coto Vicario y Peña
Copper Mines Ltd.

DISPONIBLE

PEDRO JUARISTI

— Consignatario de Buques —
-- GARRUCHA (ALMERÍA) --

LUIS ROMERO.—HUELVA

Consignaciones de Buques.
Minerales.—Carbones.—Seguros
Oficinas: Calle Almirante Hernández Pinzón, 31-33

LUIS RONCO Y HNOS.-Almería

Consignatarios de buques.-Corredores
— y Agentes de Aduanas —
Dirección telegráfica: Ronco Claves: Scotts y A. B. C.

HIJOS DE BASTERRECHEA — Santander

Consignaciones
Seguros Fletamentos

Martyn, Martyn & Co. Limited

Fletadores - Consignatarios - Armadores - Minerales - Carbones - Seguros Marítimos

CARDIFF, Exchange Buildings . . Telegramas: «Martyn» Cardiff .

NEWPORT MON, 69, Dock Street. Id. «Martyn» Newport

Claves: Scotts 1906 Edition—A. B. C.

Agencia Martyn, Martyn & Co. Limitada

BILBAO.—Gran Vía, 17

Telegramas: «Martyn» BILBAO

Tubos y accesorios de hierro forjado para agua, gas y vapor

Plomos "Figuroa" en tubos, planchas y lingotes

Tubos, planchas y barras de. . . **Cobre y Latón,
Zinc, Aluminio,
Antimonio, etc.**

Despacho: RIBERA, núm. 19
— Teléfono n.º 16.107 —

IMPORTACIÓN DIRECTA DE ACEITES RUSOS Y AMERICANOS, VALVOLINAS GRASAS

**Efectos Navales
Pinturas-Cables**

CORREAS PARA TRANSMISIONES, AMIANTOS, EMPAQUETADURAS, COTTONES, etc.

Despacho: RIPA, núm. 1
:: Teléfono núm. 13.119 ::

Ortiz de Zárate e Hijos

Telegramas y Telefonemas «ORZA»
Apartado de correos número 184

BILBAO

ESTABLECIMIENTOS

DECAUVILLE

Marqués de Cubas, 10,
MADRID

CARRILES de 4 k 500 hasta 48 k 850 P. m. 1

VIAS PORTÁTILES

VAGONETAS

PLACAS GIRATORIAS

SALTACARRILES

CAMBIOS

EJES MONTADOS

COJINETES DE RODILLOS

ACCESORIOS PARA VIA

Delegación para el Norte de España:

EL MATERIAL INDUSTRIAL, C.ª A. MA

Ibáñez de Bilbao, 9.—BILBAO

Sociedad Anónima "ECHEVARRÍA"

Dirección postal: Apartado 46. BILBAO Dirección telegráfica: ECHEVARRÍA

Fábricas RECALDE, en Bilbao y SANTA AGUEDA, en BARACALDO

FABRICANTES de Lingote de hierro.—Acero Martin Siemens.—**Aceros finos para toda clase de herramientas.**—Clavo para herraje.—Herraduras.—Alambre.—Puntas de París.—Tachuelas.—Bequets.—Celosías.—Remaches.

ESPECIALIDAD EN ACERO PARA BARRENOS DE MINAS



CABALLO

Nombre y marca registrados

CLAVO para HERRAJE
HERRADURAS



Nombre y marca registrados

Acero HEVA
para toda clase de herramientas



TORO

Nombre y marca registrados

Puntas de París, Tachuelas,
Bequets, Celosías, Remaches

Oficinas: ESTACIÓN, núm. 1

TELÉFONO núm. 11.306

Disponible

J. Campbell Harry & Co.

QUIMICOS ANALITICOS

Demuestras y Análisis de Minerales, Metales y Carbones

Demuestras y Comprobación de pesos en Inglaterra, Francia, Alemania, Holanda

Inspeccionamos los cargamentos de carbón de todas clases en representación de los compradores.

Laboratorio: 183 Cathedral Road, Cardiff
:: Telegramas: Diligencia, CARDIFF ::

Casa en Rotterdam

137, Willebrerdusstraat - Teléfono 42.370

H. Roland Harry

QUIMICO ANALITICO

(Sucesor de Jaime A. Allisón)

• • •

ANALISIS DE MINERALES, CARBONES, METALES, ETC.

• • •

DEMUESTRES Y COMPRO-

:: BACIONES DE PESO ::

□ □ □

LABORATORIO:

Número 111, Luchana Baracaldo

BARACALDO

Teléfono núm. 6.745

Laboratorio Químico Dr. J. Wiess

Químicos Analíticos

:: Fundado en 1898 ::

ROTTERDAM

Demuestras y Análisis de Minerales,
Metales y Carbones

Demuestras y Comprobación de pesos
en Holanda y Alemania en representación
de los COMPRADORES

Telegramas: **LABORATORIUM WIESS**

MATERIAL PARA MINAS, OBRAS Y FERROCARRILES

CARRILES

Vías, Vagonetas, Rodámenes, Cojinetes
y Basculadores

ACEROS

para barrenos y pistoletos
y fundidos para herramientas

CABLES

para Tranvías aéreos,
Planos inclinados, Pozos, Grúas, etc.

TUBERÍA

para aire comprimido
y accesorios

POLEAS

helicoidales de $1\frac{1}{2}$ a 15 toneladas

HERRAMIENTAS

Palas, Picos, Azadas,
Mazas, Martillos, Yunques, Fraguas,
Etc., etc.

ANGEL PICÓ

Arbieto, 1 • BILBAO • Teléfono 14.813

TELEGRAMAS: PICLAR

Sdad. Española de Electricidad Brown Boveri

Oficinas técnicas y almacenes en: **Dirección general: MADRID** Av. Conde Peñalver, 21-23 - Apartado 695

BILBAO

Luchana, 8, 1.º - Tel. 11479

BARCELONA

Cortes, número 647

GIJÓN

Jovellanos, núm. 22

SEVILLA

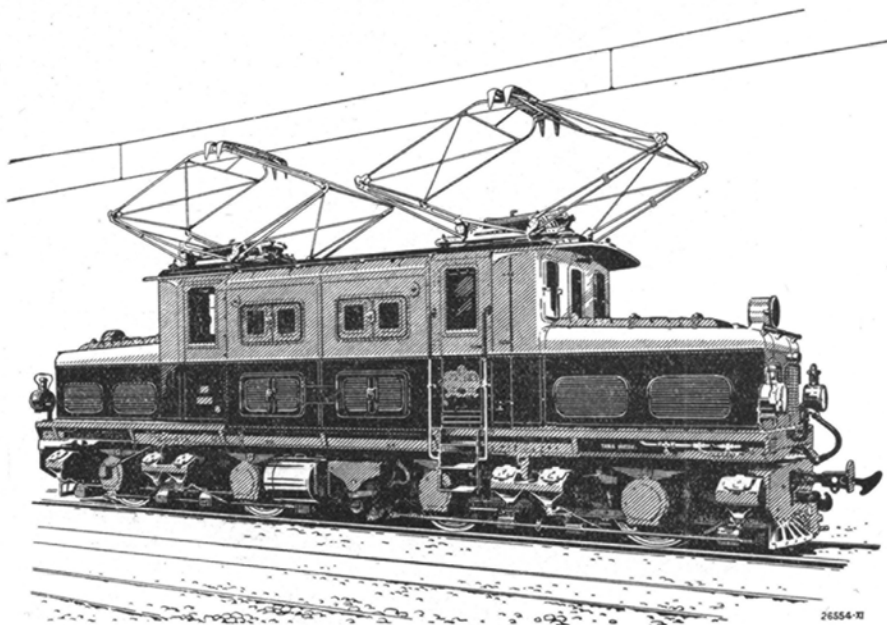
Albareda, núm. 33

MAQUINARIA

ELÉCTRICA

para toda clase de instalaciones
industriales

Pidan folletos, proyectos y
estudios gratis.



CIA. DE LOS FERROCARRILES VASCONGADOS: Locomotora tipo B + B para un ancho de vía de 1.000 m/m. Tensión media de la línea de contacto 1 500 voltios. Potencia 1.000 HP. Velocidad máxima 67 Km/h.

Compresores - Martillos - Sondas - Aguzadoras - Cabrestantes

« S U L L I V A N »

Excavadoras - Dragas - Grúas de ferrocarril

« R U S T O N - B U C Y R U S »

Molinos «Symons» - Locomotoras «Plymouth» - Equipos de

Excavación « S A U E R M A N »

Agente General
en España:

Gumersindo García

Madrid : Barcelo-
na : Gijón : Vigo

Elcano, 23 : Teléf. 12.687
BILBAO



La goma ha sido especialmente estudiada para resistir:

A LA PRESION INTERIOR - A LA ACCION DEL CALOR Y DE LOS ACEITES

AL DESGASTE POR ROCE

Pídase Listín especial «Enero 1930»

COMERCIAL PIRELLI, S. A.

Barcelona - Madrid - Bilbao - Sevilla - La Coruña

La industria Siderúrgica en algunos países europeos

Por Luis Barreiro

Luxemburgo.—Antes del año 1913 la industria de este país estaba controlada por Alemania y cuando estalló la guerra, Alemania utilizó las grandes instalaciones siderúrgicas para el suministro de material para la lucha. Desde la terminación de la guerra ha cesado el control alemán y ahora las fábricas siderúrgicas están en manos de luxemburgueses, belgas y franceses. La región de Luxemburgo está dentro de la Unión Aduanera de Bélgica. Desde 1920 se han realizado importantes reformas en las fábricas habiéndose instalado maquinaria moderna y como resultado de todo se ha conseguido aumentar en gran escala la capacidad de producción.

Puede decirse que en esta rama de la industria no existen obreros parados y en general en las fábricas un 60 % de los obreros son nacionales y un 40 % extranjeros. No hay sociedades obreras constituidas con la fuerza de los «trade union» ingleses, si bien existen algunas organizaciones obreras a las cuales pertenecen el 60 % de los obreros nacionales. Los contratos de trabajo son individuales, entre el patrono y el obrero. En virtud de un Decreto de 8 de Mayo de 1925 se establecieron los Comités paritarios y las sociedades obreras organizadas han trabajado para tener su representación en estos Comités.

La remuneración del trabajo es muy similar en todas las fábricas de Luxemburgo. En algunas se paga un tanto por hora o por día y en otras existe un tipo base con bonos sobre la producción. Los jornales semanales aproximados que rigen actualmente en las fábricas siderúrgicas de Luxemburgo son: Obreros de oficio 430 francos; obreros de medio oficio 340 francos; obreros sin oficio 280 francos y puede calcularse que el jornal medio actual es aproximadamente de 320 francos.

La Ley del 17 de Diciembre de 1925 estableció el Código de Seguros Sociales y se refería al seguro de enfermedad, accidentes, invalidez y retiro (incluyendo el de maternidad y subsidios familiares). Una tercera parte de las primas para el seguro de enfermedad es satisfecha por el patrono y dos terceras partes por el obrero. La prima para el seguro para accidentes la paga el obrero. Las primas de seguro de invalidez y retiro se satisfacen por el Estado, los Municipios, los patronos y los obreros; la participación en esas primas de los patronos y obreros es igual. Los subsidios por paro forzoso los entrega el Estado a los obreros que se hallan forzosamente sin trabajo y el costo de los mismos se satisface por el Estado, los Municipios, los patronos y los obreros.

No existe en esta nación ley alguna que establezca el salario familiar o subsidio a la familia; sin embargo muchas fábricas conceden a sus obreros diversas subvenciones. A los obreros que hayan estado ya seis meses al servicio de una empresa se le entrega una gratificación anual de 250 francos, más 25 francos por cada año de servicio. Algunas fábricas entregan al obrero una gratificación de 85 francos al mes por cada hijo y un bono por costo de subsistencias de 3,30 francos al día a los casados y 2,20 francos a los solteros. Existen barriadas obreras que pertenecen a las empresas, y los obreros pagan una renta muy módica. Varias fábricas conceden pensiones a las viudas y huérfanos.

La jornada de trabajo está regulada por el Decreto de Diciembre de 1918, el cual estableció la jornada de ocho horas de trabajo. La ley del descanso dominical prohíbe terminantemente el trabajo en domingo. En los trabajos continuos como los de los hornos altos se permite el trabajo en domingo siempre que el obrero descanse otro día. En general en los hornos altos el trabajo semanal es de 56 horas o sea 7 días a 8 horas. En hornos de acero 50 horas (desde las 12 de la noche del domingo hasta las 6 de la mañana del domingo; en los trenes bloming 49 1/3 (de 2 de la mañana del lunes hasta las 6 de la mañana del domingo).

Las horas extraordinarias se pagan con un 30 % de recargo en los días laborables y un 60 % en los domingos.

La producción mensual de lingote en Luxemburgo que en 1913 era de 209.000 toneladas subió en Octubre de 1929 a 254.600 tons. y en Agosto de 1930 ha bajado a 194.200 tons.

La producción de acero mensual que en 1913 fué de 109.000 toneladas se elevó en Octubre de 1929 a 238.500 tons y ha descendido en Agosto de 1930 a 174.500 toneladas.

En 1929 el número de hornos altos encendidos ha sido de 38 (uno menos que en 1928) y se emplearon en dichos hornos 7.463 obreros.

El mineral de hierro consumido por los hornos altos fué de 10 1/2 millones de toneladas de los cuales 6 millones de toneladas fueron extraídos en el país y 4 1/2 millones de toneladas se importaron. El consumo de mineral en 1913 fué de 4.424.000 tons.

La producción de lingote en 1929 fué de 2.906.093 toneladas contra 2.770.061 tons. en 1928 y 2.547.561 toneladas en 1913.

La producción de acero en 1929 fué de 2.702.257 toneladas contra 1.120.791 tons. en 1914.

La producción de mineral de hierro en 1913 en el Ducado de Luxemburgo fué de 7.333.400 toneladas

habiéndose importado 3.943.200 tons. y habiéndose exportado 2.906.200 tons.

En virtud del Tratado de Versalles como consecuencia de la guerra europea el gran Ducado de

Luxemburgo que antes de 1913 pertenecía a la Unión Aduanera Alemana fué unido en 1920 a la Unión Aduanera Bélgica-Luxemburgo.

La catástrofe minera de Alsdorf

El 21 de Octubre se produjo en Rhenania, en el yacimiento hullero de Aix-la-Chapelle, una catástrofe minera que ha provocado una viva emoción.

Una explosión subterránea que sobrevino por la mañana repercutió en las canteras de la mina y, por la columna de pozos de extracción, en las instalaciones de la superficie, que fueron completamente destruidas. Hubo muchas víctimas tanto en el interior como en el exterior y lo que hizo la situación verdaderamente trágica, es el anuncio de su número creciente todos los días con los comunicados sucesivos dados por la Administración.

Contando los heridos que han sucumbido en el hospital, llega hoy día a la cifra de cerca de 300 muertos en esta catástrofe, que se clasifica así entre las más trágicas que se registran en la martirología de las minas.

Ante una parecida desgracia se está ansioso de conocer las causas, tanto más ansioso cuanto que todo se ha puesto en práctica en Alemania como en otros países para asegurar la mayor seguridad a los obreros de las minas. Parece, sin embargo, que la causa verdadera está lejos de ser fijada. Se hablaba al principio de la explosión de un depósito subterráneo de dinamita, después de un pozo de benzol de la superficie. Enseguida se ha hablado de explosión de grisú y de escorias. Todas las hipótesis son posibles, los efectos de la explosión inicial han podido por otra parte ser múltiples pero se ignora y se ignorará probablemente durante largo tiempo todavía el origen de esta explosión inicial.

El caso es que sus efectos directos o indirectos fueron formidables tanto en el interior como en el exterior: desplome de canteras y galerías donde trabajaban varios cientos de mineros; dislocaciones de las columnas de pozos; hundimiento de las construcciones de la entrada y de los alrededores.

El pozo Wilhelm en el que se produjo la catástrofe forma parte de la mina Anna II perteneciente a las minas de carbón Eschweiler Bergwerksverein que son controladas en un 92 % por la Sociedad ARBED y que producen a esta gran sociedad metalúrgica una buena parte del cok que consume. La explotación está situada al Nordeste de Aix-la-Chapelle.

Fué a las 7,30 horas de la mañana cuando se produjo la explosión, haciendo temblar todas las casas del pueblo de Alsdorf y demoliendo todas las instalaciones situadas en la superficie de la mina así como la columna de pozos.

667 mineros habían descendido por la mañana a la mina que comunica al exterior por dos pozos. Desde los primeros momentos los equipos de salvamento estuvieron alerta y procedieron al desescombro del exterior: 19 personas habían sido muertas por el hundimiento de las armaduras y 25 gravemente heridas. En el interior, donde se penetró por otros pozos, se encontraron las primeras víctimas

de la explosión y una sesentena de heridos: los unos y los otros fueron subidos a la superficie, mientras se combatía el comienzo del incendio que se había declarado.

La mayor parte de los mineros indemnes escaparon por otros pozos, el aireage normal de la explotación fué felizmente mantenido.

Desgraciadamente el hundimiento de las galerías hizo muy difícil la aproximación a las canteras donde otros mineros habían sido víctimas de la explosión. No fué sino poco a poco en los días siguientes cuando estos desgraciados fueron descubiertos.

La comisión de investigación prosigue sus trabajos cuyo resultado se espera con impaciencia, ya que tales desgracias—a menos que no sean el hecho de un concurso fatal de circunstancias imprevisitas—deben al menos justificar la instauración de nuevas medidas destinadas a evitar su repetición.

La catástrofe minera de Maybach

Todavía bajo los efectos de la dolorosa emoción provocada por la catástrofe de Alsdorf, he aquí que el 25 de Octubre por la tarde nos enterábamos que una nueva desgracia acababa de suceder en el mundo de las minas. Una explosión de grisú se había producido en la mina de Maybach de la IX^o inspección de las Minas Domaniales del Sarre, que ocupa en tiempo normal de 1.000 a 1.200 obreros.

Afortunadamente la explosión quedó localizada en una cantera, pero hizo numerosas víctimas, ya que se cuenta un ciento de muertos.

Los equipos de socorro hicieron, como de costumbre, todo lo posible por buscar a los supervivientes posibles y evacuar las víctimas.

La comisión del gobierno del Sarre se ha reunido en sesión extraordinaria para honrar la memoria de los muertos en la catástrofe. Ha decidido poner a la disposición de las familias siniestradas una suma de 200.000 francos.

La encuesta sobre las causas de esta catástrofe se hace por M. Galiot, director de Minas en el Ministerio de trabajos públicos, asistido de los ingenieros del Control.

He aquí con respecto a esta catástrofe el comunicado del control de las minas Domaniales:

«El sábado, 25, hacia las 15,20 horas, una explosión de grisú y de escorias ha sobrevenido en los trabajos de la vena 4 del 4.^o piso de la mina Maybach. Los dos grupos de tarjos de la cantera número 9 han sido enteramente recorridos por la explosión, que no se ha extendido por las canteras vecinas gracias al empleo de los barrajes de detención y a esquistificación.

No habiéndose desarreglado el Aireaje, los trabajos de salvamento han podido ser inmediatamente emprendidos: 82 muertos y 24 heridos han sido encontrados en el día del domingo a las 10 de la mañana.

Quedan en dos canteras 7 muertos a los que no se ha llegado todavía por razón de los hundimientos».

El Proyecto de la Unión Europea y los problemas económicos en la Sociedad de las Naciones

En la 11.^a Asamblea de la Sociedad de las Naciones, que se ha celebrado en Ginebra del 10 de Septiembre al 4 de Octubre últimos, bajo la presidencia del Sr. Titulesco (Rumanía), se ha tratado, entre otras cuestiones, de las dos indicadas en el epígrafe.

Proyecto de Unión Europea

La idea de establecer entre los países de Europa una unión para la solución de los problemas que son especial o principalmente de carácter europeo obtuvo la aprobación general de los delegados. Varios oradores dijeron que la gravedad de la situación económica hace la colaboración de los países europeos particularmente oportuna.

Una Unión europea podría, entre otras tareas, jugar un papel eficaz en la mejora de la colaboración bancaria, la atenuación de las restricciones aduaneras, la coordinación y organización de la producción, la mejora de las comunicaciones, etc.

Una acción colectiva de esta naturaleza no podría tener sino ventajas para el mundo entero; pero bajo esta condición — que fué subrayada como esencial tanto por los promotores como por los defensores del proyecto — que la Unión no sea constituida fuera del cuadro de la Sociedad de las Naciones. Esta última debe, en efecto, conservar la preponderancia, puesta su mira en la solución de todos los problemas que las naciones europeas no consiguieran arreglar entre ellas.

Resolución. — Por consecuencia de estas declaraciones, la Asamblea adoptó una resolución que tuvo el voto de 45 delegaciones.

Después de expresar la convicción de que *la estrecha colaboración de los gobiernos europeos en todos los dominios de la actividad internacional, tiene para el mantenimiento de la paz, una importancia capital* la resolución insiste sobre la necesidad de que una tal colaboración, cualquiera que sea la forma que revista, se prosiga en el cuadro de la Sociedad de Naciones en pleno acuerdo con ella y en el espíritu del Pacto. La resolución invita a los gobiernos europeos, obrando como comisión la Sociedad de las Naciones, a proseguir, en contacto con los gobiernos no europeos, la encuesta ya emprendida y a presentar una memoria en la próxima Asamblea.

Comisión de estudio para la Unión Europea. — Conforme a esta resolución una comisión especial fué constituida bajo el nombre de *Comisión de estudio para la Unión Europea*.

En la sesión que tuvo el 23 de Septiembre de 1930, la comisión designó por unanimidad a M. Briand como presidente y a Sir Eric Drummond como secretario. Ella decidió que cada Estado será representado en la Comisión por un miembro y adoptó un programa de trabajos preparatorios a ejecutar con vistas a su próxima reunión que tendrá lugar, si es posible, en Enero de 1931.

Resoluciones relativas a los problemas económicos

La segunda sesión, después de un examen general de numerosos problemas económicos que le fueron

sometidos, decidió someter a la Asamblea 19 resoluciones acompañadas de un preámbulo, así concebido:

La Asamblea, refiriéndose a la solución tomada por ella en Septiembre de 1929, movida por la gravedad de la crisis económica que gravita actualmente sobre el mundo entero, estima que la acción concertada empezada el año último, es más necesaria y urgente que nunca, y que debe en su consecuencia ser emprendida sin retraso y activada con energía, señalando particularmente la importancia de los puntos siguientes:

1 y 2. Convención comercial y negociaciones ulteriores. — La Asamblea hace constar que la primera etapa prevista por la resolución precitada ha sido franqueada por la Conferencia preliminar con vistas a una acción económica concertada, que tuvo lugar en Ginebra del 17 de Febrero al 24 de Marzo de 1930; dirige un urgente llamamiento a todos los Estados interesados para que hagan de suerte que la convención comercial elaborada en dicha conferencia, sea puesta en vigor entre los Estados firmantes y reúna el mayor número posible de adhesiones de los otros Estados.

Por otra parte, teniendo conocimiento del Protocolo relativo al programa de las negociaciones ulteriores y del informe presentado al Consejo por el Comité económico sobre los trabajos de su 32.^a sesión, expresa el deseo de que el Comité económico lleve a su próxima sesión, el establecimiento de proposiciones concretas a fin de que el Consejo asegure sin retraso la realización progresiva del programa de negociaciones.

3. Conferencia de Varsovia. — Tomando acta de las proposiciones de los Estados que han participado en la Conferencia Agrícola de Varsovia y sin querer pronunciarse sobre la cuestión controvertida del tratamiento preferencial, la Asamblea hace constar que esas proposiciones entran en el programa general de la organización de la economía europea, así como en la materia de las reuniones y de las negociaciones previstas en el cuadro del Protocolo de las negociaciones ulteriores.

4. Cláusula de la nación más favorecida. — La Asamblea pide que el Comité económico continúe sus estudios en esta materia y que la cuestión sea inscrita en el orden del día de una conferencia económica de los gobiernos, después que los estudios del Comité económico hayan llegado a un grado de avance suficiente.

5. «Dumping» favorecido por la intervención de los Estados. — La Asamblea, corroborando las graves consecuencias económicas de las diversas formas del *dumping* cuando ellas son favorecidas por una política de intervención de los Estados, expresa el deseo de que sea proseguido en el más breve plazo posible el estudio de una acción en esta materia.

6 y 7. Nomenclatura aduanera y reglamento de las divergencias de interpretación de los convenios comerciales. — La Asamblea sugiere sobre todo la creación de un organismo permanente de conciliación y de arbitraje para regular esas divergencias.

8. Trato de los extranjeros. — La Asamblea ex-

presa el pesar de que la naturaleza compleja de la materia haya impedido a la conferencia reunida en Noviembre de 1929 llegar a la conclusión de una convención que constituyese un progreso con relación a la situación actual. Expresa el deseo de que no se omita nada de cuanto pueda contribuir al buen éxito de la segunda sesión de la conferencia.

9. *Abolición de las prohibiciones de exportación e importación.* — La Asamblea expresa su disgusto por los obstáculos que se oponen a la entrada en vigor de la convención concluida para la abolición de las prohibiciones a la exportación y a la importación entre todos los países firmantes; desea que los países interesados no renuncien a su decisión de eliminar por la desaparición de las prohibiciones, uno de los principales obstáculos a la libre circulación de las mercancías.

10. *Convocatoria de una conferencia económica.* — La Asamblea desea que sea estudiada la posibilidad de convocar, si es posible, anualmente, una conferencia de los delegados de los gobiernos a fin de asegurar la participación efectiva de estos últimos en la obra económica de la Sociedad de las Naciones.

11. *Unión Europea.* — La Asamblea, considerando que la Comisión de estudio para la Unión europea está encargada de estudiar las posibilidades de una estrecha colaboración de los gobiernos europeos en todos los dominios de la actividad internacional, comprendida en ella la actividad económica, y que, por consecuencia, los problemas a estudiar por esta Comisión, son, en cierta medida los mismos que los que se han inscrito en el Protocolo relativo al programa de las negociaciones ulteriores sobre todo en lo que concierne a la cláusula de la nación más favorecida y a la política comercial, recomienda que una relación estrecha sea mantenida entre los trabajos de dicha Comisión y los que provengan de la ejecución del Protocolo precitado, pues los dos interesan en el más alto grado a los mismos Estados.

12. *Lucha contra las epizootias.* — La Asamblea desea que el Comité económico active el desenvolvimiento de los trabajos emprendidos en lo que toca a la organización internacional de la lucha contra las enfermedades de los animales, de manera que se puedan bosquejar, después de la reunión de los expertos prevista para el mes de Octubre de 1930, las grandes líneas de uno o varios acuerdos internacionales en la materia.

13. *Letras de cambio.* — La Asamblea nota con satisfacción los resultados de la Conferencia para la unificación del derecho en materia de letras de cambio y de billetes a la orden y expresa la esperanza de que esos resultados puedan ser felizmente completados por acuerdos análogos en materia de cheques después de la segunda sesión de la Conferencia.

14. *Ententes industriales internacionales.* — La Asamblea desea que los estudios emprendidos por la Organización económica y financiera en lo que toca a las ententes industriales internacionales sean activamente proseguidos a fin de llegar al establecimiento de un informe general sobre todos los aspectos de la cuestión.

15. *Agricultura.* — La Asamblea, informada de los resultados obtenidos por la reunión de los expertos agrícolas convocados por el Comité económico, desea que la colaboración necesaria así establecida sea continuada en el examen de todas las

cuestiones económicas que interesen a la agricultura.

16 y 17. *Institución de una encuesta sobre la crisis económica y la falta de trabajo.* — Las dos resoluciones relativas a estas cuestiones son del tenor siguiente:

«La asamblea movida de la gravedad de la situación actual, por el aumento general de la falta de trabajo y de la crisis comercial, por la frecuencia de los periodos de depresión económica e imposibilidad de encontrar, hasta el día, medios concertados de evitar los daños así causados.

Decide que la organización económica y financiera de la Sociedad de las Naciones, que estudia ya las causas de las fluctuaciones del poder de compra del oro y sus efectos sobre la vida económica de las naciones, será encargada de emprender el estudio del curso y de las fases de la depresión actual poniendo en relieve las circunstancias y los factores característicos de este último. A este efecto, deberá recojer la documentación reunida por los establecimientos nacionales existentes ya en los diferentes países, centralizar esta documentación y, en caso necesario, llenar las lagunas que ellos presenten.

Para cumplir esta tarea, la Organización económica y financiera, teniendo en cuenta particularmente el parecer del Comité consultivo económico se pondrá en relación con las organizaciones nacionales, consejos consultivos, comités de estudios o institutos de investigación, que se ocupan de la cuestión, y ella deberá por otra parte examinar con su asistencia, los medios de coordinar los trabajos actualmente emprendidos sobre el problema de la vuelta de los periodos de depresión económica.

Convencida igualmente de que el restablecimiento de la prosperidad en los países esencialmente agrícolas y en los países productores de materias primas no constituye solamente un objetivo en sí, sino que contribuirá igualmente a restablecer la prosperidad de los otros países, la Asamblea desea que en el curso de la encuesta sobre la depresión económica mundial, que es objeto de la presente recomendación, sea consagrada una atención particular al programa y a las investigaciones recomendadas por los expertos agrícolas que se han reunido en Ginebra en Enero de 1930 y a los resultados de los trabajos realizados por las organizaciones internacionales que tienen en la materia una competencia específica.

Ella desea igualmente que con ocasión de los estudios susodichos sean tenidos en cuenta los resultados de la encuesta proseguida por la Oficina Internacional del Trabajo sobre la falta de trabajo, así como de los trabajos sobre la materia realizados por las otras organizaciones internacionales competentes y esto a fin de que, llegado el momento, la Organización económica y financiera, encontrándose en posesión de un material completo, pueda examinar la oportunidad de una acción internacional eventual teniendo en cuenta los aspectos económicos, financieros, demográficos y de trabajo, comprendida en ellos la cuestión de las materias primas».

17. De una manera general la Asamblea recomienda que por lo que toca a la competencia de los otros organismos públicos, la Organización económica dé estado a sus trabajos y se asegure su curso, sobre todo en lo que concierne al trabajo (Oficina Internacional del Trabajo) y la agricultura (Instituto Nacional de Agricultura). La Asamblea

ve en esta colaboración constante un elemento esencial de la actividad internacional.

18. *Estadísticas económicas.* — La Asamblea ve con satisfacción el hecho de que la Convención Internacional concerniente a las estadísticas económicas está actualmente ratificada por diez Estados y entrará, por consecuencia, en vigor antes de fin del año corriente. Ella comprueba por otra parte que ciertos países han puesto ya en práctica algunas disposiciones de la Convención.

19. *Publicación de una revista anual de los desenvolvimientos económicos.* — La Asamblea decide que la Revista anual de los desenvolvimientos económicos, cuya preparación se propuso en la sesión del año último, sea publicada a título de documentación de la Sociedad de las Naciones y que la preparación de esta publicación comience en el curso del año de 1930.

CAMARAS MINERAS

Representación de las Cámaras Mineras en la Confederación Sindical Hidrográfica del Guadalquivir

En el encabezamiento del número de Julio-Septiembre del Boletín de la Cámara Oficial Minera de Córdoba, viene la moción que sobre este asunto presenta el Vicepresidente de la Cámara don Antonio Carbonell Trillo Figueroa, a la Asamblea de Cámaras Oficiales Mineras interesadas en la cuenca y zona de la aludida Confederación, asamblea reunida por disposición de la Dirección General de Obras Públicas.

Por gestión constante de la Cámara Oficial Minera de Córdoba, asistida desde el primer momento con la adhesión incondicional de todas las demás a las que afecta la zona de la Confederación, se consiguió que obrando en justicia se determinara en el Reglamento de este último organismo que habría de ir a él una representación de los Cámaras Oficiales Mineras de esta zona. Y se resolvió ésto después de varios meses y sin que por nuestra parte hiciéramos gestión alguna, si no la simple demostración expuesta en nuestros escritos de cuales eran los intereses que la minería tiene en los de tan citada Confederación Sindical del Guadalquivir y porqué no puede abandonarlos.

Y reconocido ésto por la Asamblea confederativa del 29 de Mayo último, viene otra nueva comunicación, dando traslado a la orden de la Dirección

General de Obras Públicas, para que se reúnan en asamblea nuevamente las Cámaras Oficiales Mineras interesadas y hagan llegar a la Delegación regia de la tan nombrada Confederación, las razones que a su juicio abonen la representación que comentamos, que de hecho está dispuesta por el artículo 17 del Reglamento también citado de la Confederación Sindical.

Creemos que la Asamblea de Cámaras, convocada por la de Córdoba y no celebrada ya por la necesidad de reunir a todos los componentes, sabrá mantener el criterio sustentado desde que se solicitó esta representación y que no es ni puede ser otro que el de no abandonar los intereses que nos son propios y tenemos confiados. (*Del mencionado Boletín*)

Fallecimiento de un vocal de la Cámara de Córdoba

El día 4 del pasado falleció en Vimbodí (Tarragona), el Excmo. Sr. Don Pedro Gil y Moreno de Mora, vocal de la Cámara Oficial Minera de Córdoba.

Hace ya largos años que por herencia familiar fué dueño de la fábrica de gas de Córdoba, y a ella llevó toda clase de mejoras colocándola entre las de primera categoría de su clase. Por esta causa sus estancias en Córdoba eran largas y en ellas tuvo para todo el personal a sus órdenes toda clase de afectuosas consideraciones.

Al crearse la actual Sociedad de Gas y Electricidad quedó como accionista de ella, y también como propietario de minas en la provincia, nombrado vocal de la Cámara Minera de Córdoba.



Fundición de Hierro y Metales :: Construcciones Metálicas y Mecánicas

FUNDICIONES ESPECIALES:

Acerada, templada, al Ferrosilicio, al Manganeso, etc. Piezas de alta resistencia y para toda clase de maquinaria, ácidos, etc. Trabajos en serie; moldeo mecánico. Piezas para ferrocarriles.

Medalla de oro en la Exp.^o Internacional de Fundición, París, 1927

ESPECIALIDAD: CAMBIOS DE VIA

JEMEIN, ERRAZTI Y ZENITAGOYA

Iparraguirre, núm. 60

Teléfono núm. 13.747

Apartado n.^o 271

BILBAO

Castaños, núm 14

Teléfono n.^o 12.243

Dirección telegráfica: J E Z

NOTAS MINERAS

El Dividendo de Río Tinto

Se anuncia para el 1.º de Noviembre el pago de un dividendo a cuenta de 10 chelines para las acciones ordinarias y 2 y media para las de preferencia.

El dividendo a cuenta de las acciones ordinarias fué de 25 chelines el año pasado. Hay que remontarse al año 1924 para encontrar un dividendo tan pequeño como el que ahora se distribuye.

Censo Minero

Según nuestras noticias, la formación del Censo Minero avanza considerablemente.

Después de las fichas de Asturias, León y Palencia, el señor García López ha remitido ya al Instituto Nacional de Previsión otras 28.152, que comprenden minas de Andalucía y Aragón.

Cuerpo de Ingenieros de Minas

Ha sido nombrado ingeniero jefe del distrito minero de Baleares, don Enrique Vargas Vergar.

Un Instituto universitario de Minas

En la Universidad de Leeds se han inaugurado los nuevos edificios del Departamento de Minas, debidos a la generosidad de la Asociación de propietarios de minas de carbón del West Yorkshire, que contribuyó con 25.000 libras esterlinas y del Miners Welfare Committee, que dió 10.000 libras.

La construcción, especialmente destinada al Departamento de Minas, consta de tres pisos. En el entresuelo se establecerá un Museo, una sala de estudiantes, bibliotecas, un laboratorio de investigaciones y el paraninfo.

En el primero, laboratorios de ensayo, laboratorio de análisis de gases locales para fotometría y lámparas de seguridad, sala de balanzas, dos laboratorios de investigación, sala de profesores y oficinas departamentales.

En el piso bajo se establecerán más laboratorios, salas de máquinas, etc.

Precios del plomo y plata en el mercado español

Plomo

Precio del consorcio Nacional del Plomo, según el acta del mes de Octubre	Pesetas	716,39
En barra	»	750,15

Plata

Kilogramo.	»	107,76
--------------------	---	--------

Le corresponde al minero en las liquidaciones el valor íntegro de la plata, contenida en el mineral según su ley metal.

Las potasas de Navarra. Otros dos solicitantes de ellas

Nada, todavía, se puede afirmar sobre la riqueza de los presuntos yacimientos potásicos de Navarra, pues hasta el presente no se efectuó más que un solo sondeo, que atestigua la existencia en ellos de una capa, de escaso espesor, de carnalita y silvinita, la última con ley máxima del 12 por 100. Y, sin

embargo, hay tres aspirantes a tener su concesión: La Diputación Navarra que ofrece al Estado un fuerte porcentaje de los beneficios, si los hubiere, en su día; cierto capitalista minero, constructor de buques entre otros negocios, y un prestigioso establecimiento bancario español, con sucursales en el extranjero

Española Minas del Rif. Otra importante venta

La Compañía Española de Minas del Rif ha llegado a un definitivo acuerdo con importantes transformadores norteamericanos de minerales férricos. Estos en principio, le han adquirido 300.000 toneladas, para entrega, por partes iguales, en tres años, a partir del actual. Los precios de venta aceptados son satisfactorios a la Española Minas del Rif.

El cobre. Sus perspectivas

En la Asamblea de accionistas de la Rhodesian Selection Trust, el Presidente afirmó que el precio de costo de la mitad de las minas de cobre era superior a las cotizaciones actuales del metal.

Las perspectivas de la industria cuprífera se le presentan, sin embargo, halagüeñas, pues las necesidades del consumo mundial exigirá en 1940 una producción de tres millones de toneladas. La importancia del consumo medio en los próximos diez años permite esperar precios remuneradores.

Polonia

Vagones de gran capacidad.—Los vagones usados en Polonia hasta ahora para el transporte del carbón son ordinariamente de 15 toneladas, pero circulan ya algunos de 30 toneladas de tipo americano.

Se trata de aumentar por este medio la capacidad de transporte de los ferrocarriles de las minas a los puertos.

Río Tinto: Sus expansiones

Para la financiación de las minas de cobre de la Rodesia del Norte, Río Tinto quiere asegurar el concurso de la American Smelting y del grupo Morgan. Sería cuestión de fusionar la Rhodesian Congo Borders y la N'Changa Copper, negocios que son prácticamente controlados por Río Tinto y Rothschild.

Se solicitarían igualmente capitales nuevos, especialmente para la Bwana M'Kubwa, que necesitaría cinco millones de libras esterlinas, y de esa cantidad, dos millones para la construcción de una fábrica de afinado en Inglaterra. La American Smelting y diversos negocios rhodesianos participarían en la constitución de una nueva Sociedad encargada de construir esa fábrica.

Disminuye la actividad en Suecia

Algunas minas suecas acortan fuertemente su producción, debido a la excesiva acumulación de stocks y a la suspensión de entregas a los consumidores alemanes. La mina Nygruvan de Nobergs-

feld (Suecia central) cerrará completamente, y las demás minas de este distrito trabajarán solamente cinco días por semana, y en otras minas del truts Grangesberg también se trabajará de manera intermitente.

Minas de Túnez

He aquí las cifras de producción y de exportación de las minas tunecinas en el mes de Agosto último:

	Producción — Toneladas	Exportación — Toneladas
Fosfatos de cal	297.000	200.000
Minerales de hierro	69.000	50.000
Minerales de plomo	2.110	—
Minerales de cinc	67	—
Plomo metal.	1.408	1.405

Se nota la debilidad de estas cifras.

Los petróleos de Garrucha

El Ingeniero jefe de Minas de la provincia, Don Rafael Martínez Espinar, ha girado una visita de orden superior a la zona petrolífera de Garrucha, estudiando y conociendo de cerca el hallazgo de dicho producto en toda aquella comarca.

El señor Martínez ha enviado a la Inspección Regional de Minas un informe extenso del cual nos ha sido facilitada la siguiente nota:

«Está comprobado con certidumbre que en varios pocillos de agua para el abastecimiento del pueblo de Garrucha mana substancias oleaginosas, combustibles y más ligeras que el agua, siendo similares al petróleo y gasolina. Sin embargo, los caracteres organolépticos y reacción con sulfúrico acusan diferencias, en examen comparativo, con los productos comerciales de vulgar empleo

Después de nuestra inspección ocular, información y sencillas experiencias, excluimos de nuestro juicio, por falta de base racional, las posibilidades.

Primero. Filtraciones o vertimientos llegados del exterior.

Segundo. Artificios y falacias con fines insospechados. Queda en pie, como una satisfacción, la aparición reciente de un fenómeno natural en relación causal y determinante con las últimas y próximas sacudidas sísmicas registradas en el país. Esperamos, además, que la Geología y la Tectónica de la región, estudiadas desde tan interesante aspecto, no tendrá por absurda ni prodigiosa la existencia de tal clase de yacimientos en el subsuelo de la comarca.

Visita a unas minas de Almería

El día 5 de Noviembre llegó a Almería una comisión bancaria, compuesta por varios consejeros

y el director del Banco Español de Crédito, para visitar las minas auríferas de Rodalquilar.

También se espera la visita de varios representantes de un grupo financiero bilbaíno, que está en negociaciones para adquirir en dicha zona algunas minas, en las que se piensa llevar a cabo una instalación para el tratamiento de los cuarzos auríferos.

El coste de carbón en Inglaterra

Según datos oficiales, el costo medio de la tonelada de carbón comercialmente disponible en Inglaterra, es decir, deduciendo de las 55.850.373 toneladas extraídas en el segundo trimestre del año las 3.130.077 consumidas en las minas y 1.138.674 toneladas suministradas a los obreros, ha sido de 17,71 pesetas oro, y como el precio medio de venta fué de 17,51 pesetas oro, la pérdida resultó cifrada en 0,20 pesetas oro por unidad y en unos diez millones de pesetas oro en conjunto.

El coste antes mencionado se descompone en la forma siguiente:

	Pesetas Oro
Mano de obra	11,84
Almacén	2,14
Otros gastos (Dirección, administración, seguros, etc).	3,10
Contribución al fondo de bienestar del obrero	0,11
Canon correspondiente al propietario	0,62
	<hr/>
	17,81
A deducir	
Ingresos por venta de carbón a los obreros.	0,10
	<hr/>
Coste neto	17,71

El efecto útil ha sido de 1.082 kilogramos por obrero, que ha percibido un jornal medio de 11,70 pesetas oro.

En el período en cuestión, 17,383.894 toneladas fueron exportadas o suministradas a carboneras de buques consignados al extranjero.

La producción de petróleo en la Argentina en el primer semestre de 1930

Según datos recientemente publicados, la producción de petróleo en Argentina en el primer semestre de 1930 fué de 685.715,000 litros, contra 692.398,000 en igual período de 1929. De este total corresponden 387,800 litros a los yacimientos petrolíferos fiscales (Comodoro, Rivadavia, Plaza Huinul y Salta) y 297.915,000 a empresas particulares. La producción de estas últimas fué como sigue: Ferrocarrilera, 112.535,000 litros; Astra y Oriente, 79.588,000; Sandart Oil C.º, 64.222,000; Compañía Industria y Comercio, 30.245,000; P. Argent Solano, 1.949,000; Diadema Argentina, 844,000 y otras compañías, 8.532,000 litros.

Talleres Mecánicos de Azbarren

FUNDICION Y FORJA

Apartado de Correos 89

BILBAO

Especialidad en Cadenas y Bolas

:: para Molinos de Minerales ::

Teléfono 15.181

El ejercicio de 1929 en varias Sociedades mineras y metalúrgicas

Minas de Irún y Lesaca

La actividad de la Sociedad se ha visto frenada por la carestía de la mano de obra.

Se ha trabajado en los niveles inferiores y número 9 Sucursal de Begoña en filón «Miazuri». Se trabaja en la preparación del tercer nivel. También se terminó la labor de preparación en la zona Sur, que ha dado un filón limpiamente metalizado. En el filón Aistondo, se ha preparado la explotación de la bolsada de carbonato en labores más profundas a las antiguas.

En el ejercicio se arrancaron 48.249 toneladas de mineral de hierro. De este carbonato se calcinaron 28.515 toneladas. Entre crudo y calcinado la existencia en stock representa 3.822 toneladas. De blenda se disponen 44.260 kilogramos.

Los beneficios del año, 97.347,87 pesetas, pasan a cuenta nueva, en unión de las 11.205,75 pesetas de remanente del ejercicio anterior.

En trabajos de preparación, investigación, maquinaria, etc. se han gastado 61.012,74 pesetas.

Como devolución de capital, la Sociedad reparte un dividendo de pesetas 10 por acción, en virtud del acuerdo de su Junta extraordinaria de accionistas.

Minas y plomos de Sierra de Lújar

La Memoria inicia sus páginas hablando de la crisis de precios del plomo, haciendo presente hay pocas esperanzas de que la situación se modifique favorablemente en este ejercicio de 1930.

Se ha trabajado en los criaderos de «San Luis» y «San Isidro» confirmándose el agotamiento del primero y la escasa vida del segundo. Se han continuado los aprovechamientos de la escombrera «San José» prosiguiéndose las labores de investigación con suerte varia en los criaderos «Virgen del Mar», «Virgen de los Dolores», «San Pedro 2» y «Los Mellizos».

La Memoria refleja impresiones poco optimistas diciendo que las minas presentan una situación bastante precaria, por el agotamiento avanzado de los criaderos. Salvo el descubrimiento—añade—de algún nuevo yacimiento, la producción de minerales durante el presente año será bastante inferior a la obtenida en 1929, y, probablemente, insuficiente para cubrir los gastos en su totalidad.

La producción de plomo, 2.076,083 kilogramos, fué inferior en 55.432 kilogramos a la de 1928. De ese tonelaje se habían vendido a fin de ejercicio 1.365,483 kilogramos.

Los resultados económicos obtenidos en 1929 son bastante más favorables que los de 1928, debido, principalmente, al mayor valor en venta de los minerales.

Los productos brutos ascendieron a pesetas 784.787,09 ptas. Los gastos representaron 521.463,24 pesetas. El beneficio neto 200.148,86 pesetas, unido al remanente y a una devolución de impuestos se convierte en pesetas 207.215,47, de las que se distribuyen 110.000 pesetas a los accionistas (50 pesetas por acción).

Maquinista y fundiciones del Ebro

Las impresiones optimistas del ejercicio anterior se reflejan en este de 1929. El trabajo ha sido muy intenso, dando lugar a una mayor cifra de obra, y por tanto, a mayores beneficios, en el ramo de la pequeña hidráulica que la Empresa domina.

Los beneficios representaron pesetas 405.942,33 que se distribuyen así:

	Pesetas
Amortizaciones en general	199.584,19
Dividendo de 6 por 100.	109.264,94
Consejeros y directores	47.173,20
A impuestos	50.000,00

Muelles y aceros «Eguzkia»

Las ventas de muelles representaron 1.202.126,40 pesetas, contra 705 toneladas de material producido. El precio de venta media del año se fijó en 1,28 pesetas para los muelles de ferrocarril, y 2,09 pesetas para los de automóvil.

Los beneficios generales sumaron ptas. 170.199,23 pesetas, en los cuales la Sucursal de Barcelona entró con 7.878,55 pesetas.

Cuanto a otros asuntos, la Memoria habla de la adquisición de un salto de agua, de la imposibilidad de llegar a un acuerdo en cuanto a precios con los restantes fabricantes de muelles y de la necesidad de formar un stock de aceros para mayor facilidad de los consumidores de muelles.

En los beneficios brutos, entran las distintas secciones en esta proporción: Fabricación de muelles, 416.394,03 pesetas. Almacén de Villarreal, 23.780,59 pesetas. Idem de Barcelona, 77.624,51. Consignaciones, 522,87 pesetas de pérdida bruta, resultando después de las deducciones, un beneficio neto de pesetas 170.199,23, que se distribuye en la siguiente forma:

	Pesetas
Amortizaciones estatutarias	86.402,14
íd. voluntarias	10.140,44
Al Consejo	10.229,70
Dividendo, 20 pesetas por acción	46.040,—
Remanente	17.386,95

Minas del Castillo de las Guardas

La producción mensual del ejercicio superó ligeramente a la del año anterior con un tonelaje de 5.780. Para tratamiento se apilaron 7.195 toneladas, habiendo sido trituradas toneladas 63.365 de piritas menuda.

La mano de obra, más estable y más barata, fué menos favorable en cuanto a rendimiento. Los trabajos de preparación y exploración han continuado.

La entrega de piritas en el año ascendieron a 60.301 toneladas, contra 55.744 en 1928. La venta pudiera haber sido mayor de disponer de más barcos en el puerto de San Juan de Aznalfarache. En la cementación se produjeron 222.424 kilos de cáscara de cobee, contra 264.599 en el año anterior. Se entregaron 236.489 toneladas.

Los resultados del ejercicio muestran una mejora sensible, que hubiera sido mayor sin el incendio de

los pisos superiores de las minas. De no ser por este accidente, la cuenta de Ganancias y Pérdidas, que salda con un saldo deudor de 1.430,85 pesetas, hubiera terminado el ejercicio con un saldo de beneficios.

Como consecuencia de la entrega de las acciones preferentes, ha desaparecido del balance la cuenta de orden que por pesetas 1.000 000 figuraban en el activo y en el pasivo del balance de 1928.

La descomposición de la cuenta de Pérdidas y Ganancias presenta unos beneficios brutos de pesetas 280.707,44 pesetas, de los cuales hay que deducir intereses y descuentos por pesetas 206.629,66 y 75.508,63 pesetas como gastos de administración y varios, resultando ese saldo de pérdidas a que antes hemos hecho referencia.

Alambres del Cadagua

Los productos elaborados por esta Sociedad en el ejercicio de 1929 han sido de 2.768 toneladas en la forma siguiente:

	Toneladas
Alambre para puntas	399
Id. brillante	60
Id. cobrizo	34
Id. galvanizado	700
Espino artificial	83
Puntas de París.	1.140
Las ventas realizadas ascienden a un total de	

2.625 toneladas con un aumento de 617 toneladas sobre el año anterior. La producción ha aumentado, comparada con el año anterior, en 930 toneladas.

Para evitar algunas paralizaciones del trabajo que se producían en la época de estiaje se ha instalado un motor Diesel de 200 H. P. cuyo importe más gastos de instalación cargan en 103.026,25 pesetas la cuenta de instalaciones, que asciende así a 154.270,47 pesetas. A esta cuenta se han aplicado 27.140,57 pesetas para amortización y queda con un saldo de 198.990,71 pesetas, distribuidas como sigue: 67.860,81 pesetas, valor del inmueble
131.129,90 id. valor de la maquinaria, herramientas y útiles
198.990,71 pesetas en junto

Los beneficios obtenidos por todos conceptos en el ejercicio de 1929, ascienden a 295.516,50 pesetas, a las que agregadas 36.821,77 pesetas, remanente del ejercicio anterior, suman 332.338,27 pesetas, en junto y deducidas 116.792,22 pesetas, por amortización, accidentes del trabajo, gastos generales, impuestos y diversos, quedan 212 546,05 pesetas de beneficios líquidos de los que se reparten 157.500,— pesetas a los accionistas a razón de 100 pesetas por acción.

Un horno eléctrico para fusión de acero de 30 toneladas de capacidad

(Engineering 14 Marzo 1930, página 360)

La calefacción eléctrica en los hornos de fundición de acero presenta como ventajas más importantes, las siguientes: facilidad de inspección, regularidad en la composición de los productos y mínimo de pérdidas.

Metalúrgicamente considerado presenta además la ventaja de que el metal no está en contacto con el combustible, por lo que resulta un producto más puro y se pierde poca fundición. Por todo lo dicho se comprende que la calefacción eléctrica gane cada día más terreno y al mismo tiempo cada vez sea mayor el tamaño de los hornos.

Como ejemplo de lo dicho puede citarse un horno para 30 toneladas, el cual funciona según el sistema «Greaves-Etchells» Una característica especial de este horno es que el calor se aplica por encima y por debajo del mismo, para obtener con ello una temperatura uniforme a través de toda la masa de metal fundido. La energía eléctrica necesaria se suministra en el sistema trifásico y a baja tensión; dos de las fases se conectan al electrodo de carbón superior, y la tercera al fondo del hogar.

La alta tensión suministrada se reduce por transformadores en triángulo-estrella, los cuales van instalados cerca de los hornos, para reducir el gasto de cobre y de energía perdida.

La regulación de la corriente se realiza, en gran parte, por la elevación o el descenso de los electrodos. Esta operación es efectuada por un motor y un mecanismo elevador ordinario; la marcha de este

motor se regula automáticamente de modo que la corriente se mantenga constante. Además la tensión a través del arco puede ser variada de tal modo que sea alta durante la fusión y baja durante el refinado.

El volcado se efectúa también mediante un motor eléctrico, y el centro de gravedad cae siempre exactamente debajo del centro de los radios de las superficies radiantes. Tanto el sistema de volcado como los electrodos están protegidos por interruptores límites para evitar averías.

Los electrodos están provistos de economizadores y sostenidos por los mismos. Estos economizadores en esencia son unos refrigerantes circulares para reducir la temperatura de los gases y hacer que no se inflamen al escapar en el aire, con lo que se consigue reducir al mínimo el consumo de electrodos.—F. Adame.

Locomotora y Caldera de ocasión

Locomotora Borsig a vapor por hulla, para vía de 0,60 m. de 250 HP y 21 tons., en buen estado de conservación. Puede verse en los talleres de Obras del Puerto en Huelva.

Caldera de dos hervidores, horizontal cilíndrica, de 80 m² de superficie de calefacción y 250 HP, en perfecto estado. Puede verse en la Estación El Cerro, f.c. Zafra Huelva.

Ambas máquinas se venden baratas. Para informes dirigirse a E. M. H. Apartado de Correos núm. 106.—SEVILLA.

Datos estadísticos del Boletín de Minas y Metalurgia

Producción de minerales de hierro en España. Julio 1930

DISTRITOS MINEROS	Toneladas
Almería	44.689
Badajoz	1.825
Coruña (Galicia).	4.701
Guipúzcoa-Alava-Navarra	3.003
Granada-Málaga.	5.950
Huelva.	16.088
Jaén	1.273
Murcia	8.143
Oviedo	7.101
Santander	41.436
Sevilla	10.115
Valencia-Alicante-Castellón-Teruel	57.687
Vizcaya	207.847
Zaragoza	5.199
Total.	415.057
Mes anterior	2 870.790
Total a la fecha	3.285.847

Producción siderúrgica

DISTRITOS MINEROS	Fundición	Acero	Ferromangan°	Ferrosilíceo	Silico-Manga.
	Toneladas	Toneladas	Kilogramos	Kilogramos	Kilogramos
Barcelona.	»	44	»	»	»
Coruña.	»	»	395.700	»	»
Guipúzcoa.	2.209	539	»	»	»
Oviedo	8.495	10.628	»	»	»
Santander.	4.329	5.337	»	»	»
Sevilla	»	»	»	»	»
Valencia	10.893	13.757	»	»	»
Vizcaya	28.850	43.726	»	»	»
Total	54.776	64.031	395.700	»	»
Mes anterior.	340.433	479.713	2.921.500	»	»
Total a la fecha.	395.209	543.744	3.317.200	»	»

Producción de mineral y metal de zinc

Mineral 9.507 toneladas	Metal 1 104 toneladas
Mes anterior . 69.939 id.	id. 5.066 id.
Total a la fecha 79.446 id.	id. 6.170 id.

Producción de mineral de cobre y cobre metálico

Mineral	Cobre blister	Cobre refinado	Cobre Electro.	Cáscara cobre
Toneladas	Kilogramos	Kilogramos	Kilogramos	Kilogramos
346.057	1.221.417	83.211	70.598	1.355.192
1.871.122	8.066.336	362.042	3.245.192	207.000
2.217.179	9.287.753	445.253	3.315.790	1.562.192

Producción de minerales de manganeso

Mineral 1.343 toneladas	
Meses anterior. 8.951 id.	
Total a la fecha. 10.294 id.	

Producción de mineral de plomo y plomo metálico

Mineral 13.530 toneladas	Metal 14.471 toneladas
Mes anterior . 66.897 id.	id. 63.303 id.
T. a la fecha. . 80.427 id.	id. 77.774 id.

Producción de combustible en España durante el

Producción de combustible en España durante los meses de Enero a Julio de 1930

mes de Julio de 1930

		Tons.	
Asturias	423.449		de hulla
id.	1.417	»	de antracita
id.	14.649	»	de coque
id.	11.447	»	de aglomerados
Baleares	2.959	»	de lignito
Cataluña	1.822	»	de hulla
id.	13.750	»	de lignito
Ciudad Real	35.929	»	de hulla
Córdoba	23.098	»	de hulla
id.	12.955	»	de antracita
id.	6.763	»	de aglomerados
Guipúzcoa	1.090	»	de lignito
León	71.645	»	de hulla
id.	23.272	»	de antracita
id.	18.566	»	de aglomerados
id.	1.057	»	de coque
Palencia	15.841	»	de hulla
id.	14.508	»	de antracita
Santander	2.003	»	de lignito
id.	374	»	de lignito
Sevilla	14.600	»	de hulla
id.	8.272	»	de aglomerados
Teruel	8.865	»	de lignito
Valencia	8.889	»	de coque
Vizcaya	32.491	»	de coque
id.	5.127	»	de aglomerados
Zaragoza	2.494	»	de lignito
id.	299	»	de coque

Meses anter.

Julio

TOTAL

Toneladas

Toneladas

Toneladas

Antracita	298.413	52.152	350.565
Hulla	3.215.241	586.384	3.801.625
Lignito	192.574	31.161	223.735
Total	3.706.228	669.697	4.375.925
Coque metalúrgico	334.630	57.388	392.018
Agglomerados	352.191	42.154	394.345

Compañía Anónima "Basconia"

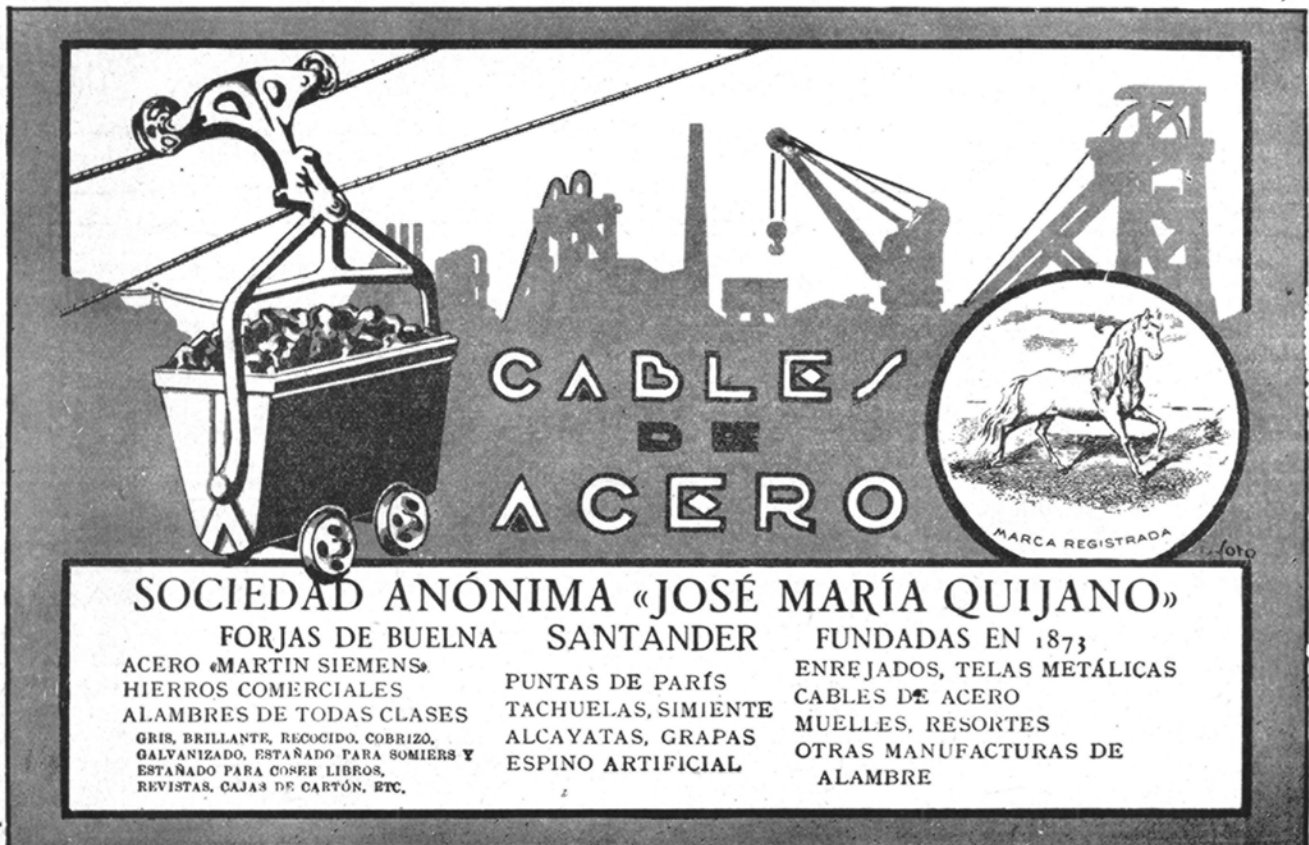
PAGO DE DIVIDENDO

El Consejo de Administración de esta Compañía ha acordado repartir a cuenta de las utilidades de este año un dividendo activo de 25 pesetas por acción, libre de impuestos contra cupón número 38.

El pago de este dividendo se efectuará por los Bancos del Comercio y Urquijo Vascongado de esta plaza a partir del día 26 del corriente.

Bilbao, 6 de noviembre de 1930.

El presidente del Consejo de Administración,
Juan T. de Gandarias.



CABLE DE ACERO

SOCIEDAD ANÓNIMA «JOSÉ MARÍA QUIJANO»

FORJAS DE BUELNA SANTANDER FUNDADAS EN 1873

ACERO «MARTIN SIEMENS»
HIERROS COMERCIALES
ALAMBRES DE TODAS CLASES
GRIS, BRILLANTE, RECOCIDO, COBRIZO,
GALVANIZADO, ESTANADO PARA SOMIERS Y
ESTANADO PARA COSER LIBROS,
REVISTAS, CAJAS DE CARTÓN, ETC.

PUNTAS DE PARÍS
TACHUELAS, SIMIENTE
ALCAYATAS, GRAPAS
ESPINO ARTIFICIAL

ENREJADOS, TELAS METÁLICAS
CABLES DE ACERO
MUELLES, RESORTES
OTRAS MANUFACTURAS DE
ALAMBRE

MARCA REGISTRADA

Situación de la industria mundial de aluminio

(Revue Generale d'Electricité. 1.º Febrero 1930, página 33, B).

La industria mundial del aluminio ha sufrido en los últimos años dos fenómenos característicos: un aumento de producción, desde 100.000 toneladas en 1911, hasta 455.000 toneladas en 1928, y la concentración de las sociedades productoras.

En efecto, los principales productores se han agrupado en estos dos últimos años en dos bandos:

1.º El Cartel Europeo de Aluminio, fundado en 1926, que comprende la mayor parte de los productores de Alemania, Francia, Suiza, Inglaterra, Austria y una parte de los de Noruega, que controla el 46 por 100 de la producción mundial.

2.º The Aluminium Company of América, conocido también por el Truts Mellon, que controla la producción de los Estados Unidos y más o menos directamente la del Canadá y el resto de la producción de Noruega; en total, un 53 por 100 de la producción mundial.

El Trust americano, gracias a una protección de 25 libras esterlinas por tonelada, está en condiciones de acaparar el mercado de Norteamérica y mantener en él precios superiores a los del mercado mundial. Por ejemplo, actualmente, cuando el precio de coste de fabricación es de 75 libras, el precio de venta interior es de 113 libras y el del mercado europeo 95 libras.

Las enormes ganancias realizadas por el Truts americano le proporciona un fondo de reserva fuerte, que puede utilizar eventualmente en la lucha contra la industria europea, eventualidad que parece próxima, porque la producción americana ha sobrepasado el consumo interior de aquel país.

En efecto, al lado del Truts Mellon, que controla una parte de la producción del Canadá y que trata de elevar la producción de sus fábricas de aquel país a 180.000 toneladas anuales, crece la empresa canadiense The Aluminium Ltd., que controla The Aluminium Company of Canada y la Duke Price Power Company Ltd., y que posee los yacimientos de Bauxita de explotación más barata del mundo, con lo que se puede obtener un precio de coste menor de 55 libras.

El Canadá tiene la ambición de igualar él solo a la producción de todos los demás países del mundo.

Como el consumo del aluminio en el Canadá es reducido, es suficiente un aumento relativamente pequeño de la producción de los Estados Unidos y del Canadá para empujar a los grupos de productores norteamericanos a exportar en condiciones peligrosas para los productores europeos.

Es posible comprobar la fuerza expansiva de la industria americana. Varias empresas japonesas están bajo el control americano. La exportación americana de artículos ordinarios de aluminio en los mercados lejanos: Argentina, India, Nueva Zelanda, China, bate a los artículos europeos, más caros. La competencia es particularmente intensa en los mercados del Extremo Oriente desde el principio del año de 1929. Europa misma no está al abrigo de la penetración de las sociedades americanas. Según la información del «Vossische Zeitung» del 30 de Noviembre de 1929, el Trust americano ha adquirido el control de yacimientos de

Bauxita en Italia, Noruega y más recientemente de Yugoslavia y de varias Compañías productoras de Inglaterra y Suiza; está interesado en una fábrica alemana del Sur.

Los productores europeos temen una competencia desleal por parte de los productores americanos, en que no se luche por una superioridad técnica o comercial; la base de la lucha sería un *dumping* que cerrará su salida a la industria europea y la obligará a un pacto que la prive de su libertad de acción, en virtud de una política de precio, y de su independencia financiera.

DISPOSICIONES OFICIALES

Derecho a registrar minas

Real Orden número 214 de 10 de Octubre de 1930.

Ilmo. Sr.: Realizadas las investigaciones petrolíferas por sondeos que el Estado se proponía ejecutar en la región costera de la provincia de Santander, dentro de la zona que previamente se había reservado; y no existiendo razones, en vista de los resultados obtenidos con aquellas, que aconsejen la continuación de tal reserva.

S. M. el Rey (q. D. g.) ha tenido a bien disponer se restablezca el derecho público de registro de minas en la zona de la provincia de Santander, en que se había suspendido por un plazo de dos años por virtud de la R. O. de 23 de Octubre de 1926, (Gaceta del 29 del mismo mes), siendo prorrogado este plazo por otro igual por la R. O. de 15 de Octubre de 1928. (Gaceta de 19 del mismo mes).

Catastro minero

Se ha practicado la rectificación mensual del catastro en las provincias de Alicante, Almería, Castellón, Ciudad Real, Guipúzcoa, Huelva, Jaén, León, Lérida, Murcia, Navarra, Oviedo, Salamanca, Tarragona, Tenerife y Vizcaya.

Igualmente se ha practicado la rectificación anual del catastro en los distritos mineros de Barcelona, Baleares, Ciudad Real, Córdoba, Coruña, Guipúzcoa, Jaén, León, Madrid, Santander, Vizcaya y Zaragoza.

Distinción a un ingeniero de Minas

Le ha sido concedida la Gran Cruz de Mérito Agrícola al notable ingeniero y eminente geólogo don Juan Gabala y Laborde. Felicitamos al señor Gabala, que de esta manera ve premiada su meritísima labor, y al Cuerpo de Ingenieros de Minas por contar en la Corporación con ingenieros que tanto la enaltecen.

Compañía Anónima "Basconia"

PAGO DE CUPÓN DE OBLIGACIONES

A partir del día 15 del corriente mes y por los Bancos del Comercio y Urquijo Vascongado de esta plaza se hará efectivo el cupón número 11 de las obligaciones hipotecarias del 6 por 100 de esta Compañía, emisión 1925, previa deducción de los impuestos vigentes.

Bilbao, 6 de noviembre de 1930.

El presidente del Consejo de Administración,
Juan T. de Gandarias.

La producción de carbones

La sección de Combustibles de la Dirección general de Minas y Combustibles ha reunido en su publicación E-99 los datos concernientes a la producción de carbones en el mes de agosto último, y en ella aparece el resumen siguiente:

Existencias a principio de mes: Antracita, 245.613; hulla, 272.753; lignito, 2.093; total, 520.459.

Producción: Antracita, 52.101; hulla, 545.909; lignito, 29.931; total, 627.947.

Suministros: Antracita, 44.297; hulla, 545.324; lignito, 30.403; total, 620.024.

Existencias fin de mes: Antracita, 253.417; hulla, 273.338; lignito, 1.621; total, 528.376.

La producción total en los ocho primeros meses del año ha sido de 328.441 toneladas de antracita (347.810); 4.347.534 (4.228.111) de hulla y 254.381 (271.294) de lignito.

En el mes de agosto se importaron 5.921 toneladas de antracita; 101.596 de hulla; 30.954 de coque y 1.344 de aglomerados, cantidades que, unidas a las de los meses precedentes del año actual, representan un total de 69.924 (65.434) toneladas de antracita; 1.171.395 (1.138.051) de hulla, que incluyen 231.667 (189.678) recibidas en depósitos flotantes y francos; 162.448 (172.440) de coque y 17.164 (18.165) de aglomerados.

A los efectos de comparación figuran entre paréntesis las cantidades correspondientes a igual período del año anterior.

La cuestión de los salarios en las minas inglesas

Es sabido que el plan de reorganización adoptado por la Asamblea de los propietarios de minas del Sur del País de Gales ha sido transmitido para su aprobación al «Board of Trade» y que debe entrar en vigor en fecha de 1.º de Noviembre próximo.

Por otra parte, en 1.º de Diciembre entra en vigor la parte III del Bill Houllier. Por consecuencia, el acuerdo actual sobre los salarios y las condiciones de trabajo expira el 30 de Noviembre. Es preciso que para esta época el nuevo régimen haya sido

elaborado y aceptado por patronos y obreros.

Para estudiar las bases de una nueva convención de trabajo, los delegados del Comité mixto de conciliación se reunieron el 30 de Septiembre en Cardiff.

Después de tres horas de discusión, los delegados patronales y obreros, considerando que la cuestión necesita un examen más profundo, han decidido nombrar un *Comité mixto reducido* que tendrá el encargo de estudiar las condiciones actuales de la industria hullera y principalmente la cuestión de los salarios.

En el curso de la reunión, el presidente de la delegación patronal M. Evan Williams hizo observar que una nueva convención de trabajo debería llevar una reducción de los salarios de los mineros. Pero el jefe de la delegación obrera, M. Enoch Morrell, objeto que es inútil el proseguir esta táctica, pues los mineros están decididos a no ceder ni un penique.

En el caso en que el Comité mixto, al cual se ha hecho alusión más arriba, no llegue a fijar las bases de un acuerdo, la cuestión será desde luego sometida al arbitraje del Comité Industrial Nacional creado recientemente en virtud de «Coal Mines Act»

SOCIEDAD ANÓNIMA MINERA

“SETOLAZAR”

Por acuerdo del Consejo de Administración, a partir del día 15 del mes corriente será satisfecho a las ACCIONES AL PORTADOR, contra cupón número 3, en Bilbao por el Banco de Vizcaya o en Madrid por el Banco Español de Crédito, un dividendo de 6 por 100 a cuenta de los beneficios del ejercicio en curso, con deducción del Impuesto de Utilidades.

En igual fecha se girará a los poseedores de ACCIONES NOMINATIVAS el importe de dicho dividendo, a razón de 2,835 pesetas por cada acción de las que en dicho día figuren anotadas en el libro Registro de Acciones de la Sociedad.

Bilbao, 8 de noviembre de 1930.—El secretario del Consejo de Administración, *Fidel O. de Apodaca*

Caja de Ahorros Vizcaína

Creada y garantizada por la
Excm. Diputación de Vizcaya

Similar y colaboradora del
Instituto Nacional de Previsión

TIPOS DE INTERÉS:

Libretas ordinarias.	3,75 %	Imposiciones a 6 meses	4, — %
» de cuenta a la vista.	2,75 %	» » 1 año	4,25 %
Consignaciones a la vista.	2, — %	» » 2 »	4,50 %

Retiro obrero; Mutualidades infantiles; Régimen de mejoras; Subsidio de maternidad; Homenaje a la vejez

OFICINAS EN BILBAO: Palacio de la Excm. Diputación de Vizcaya. — Calle de la Estación, núm. 5, (esquina a la Plaza Circular) y en la Plaza del Instituto, (esquina a Sombrerería).

SUCURSALES: Amorebieta, Aracaldo, Arrigorriaga, Baracaldo, Basauri (Dos Caminos), Bermeo, Carranza, Durango, Elorrio, Erandio, Ermua, Galdácano, Gordejuela, Guernica, Larrabezúa, Las Arenas, Lequeitio, Marquina, Miravalles, Mundaca, Munguía, Ochandiano, Ondárroa, Orduña, Orozco, Ortuella, Plencia, Portugalete, San Julián de Musques, Sestao, Sopuerta, Trucíos, Ubidea, Valmaseda, Yurre y Zalla.

Reducción de la duración del trabajo por razón del paro

La crisis económica que atraviesa actualmente Alemania ha provocado una fuerte paralización, que amenaza extenderse. Para evitar el despido de numerosos obreros, las organizaciones obreras han reivindicado una reducción de la duración del trabajo y sobre todo la supresión de las horas suplementarias. Han conseguido concluir un acuerdo en este sentido con la administración de los ferrocarriles del Reich y han decidido denunciar para el 1.º de Diciembre de 1930, el contrato sobre el trabajo adicional en las minas del Ruhr.

En los ferrocarriles, la duración del trabajo será durante el último trimestre del año 1930, de ocho horas por día en lugar de nueve para el personal encargado del entretenimiento de las vías y de cuarenta horas solamente por semana en los talleres de reparación. Aunque esas restricciones hacen la dirección de la explotación más difícil, la Compañía de los ferrocarriles del Reich las ha aceptado en interés del personal. Ella examinará a fin de año, con los sindicatos obreros, las medidas a tomar en el caso en que nuevas disminuciones de personal sean necesarias.

En las minas del Ruhr, las asociaciones de mineros piden la introducción, en el fondo de las minas, de una jornada de una duración total de siete horas que se substituirá a la jornada de ocho horas (siete horas más una hora adicional) actualmente efectuada.

Recordemos que en 1923 la duración total de la jornada no era sino de siete horas por día para los obreros del fondo; ella fué prolongada en el momento de la estabilización del marco, en los diferentes distritos mineros a fin de llegar de nuevo al nivel de producción de antes de la guerra. Este nivel es ahora sobrepasado, y a pesar de las reducciones de personal efectuadas, el rendimiento, en ciertos distritos, pasa en más del 50 por 100 del de 1913. También los representantes de los mineros reivindican desde hace tiempo el retorno a la jornada de siete horas. Pero la denuncia del contrato sobre el trabajo adicional es debido, en gran parte a la falta de trabajo actual, que sería sensiblemente reducido por la disminución de la duración del trabajo. Recientemente, la mina «Gute Hoffnung» en Oberhausen ha despedido ella sola a 1.250 personas. Varias minas de escasa importancia han cesado asimismo en sus explotaciones y se trata asimismo de interrumpir el trabajo en la mina «Germania» perteneciente a los «Vereinigete Stahlwerke» que ocupa 1.415 obreros y 68 empleados.

Resulta de las informaciones comunicadas por los patronos a la prensa que en el caso de que los salarios actuales sean mantenidos, nuevas restricciones serán inevitables, la producción debe ser concentrada sobre las explotaciones que están relativamente mejor organizadas, y las menos rentables serán abandonadas. Se estima que tal medida entrañaría el despido de 55.000 obreros, además de los 68.000 que ya han sido despedidos. El efectivo total de los obreros ocupados en las minas del Ruhr serán entonces rebajado a 270.000 personas contra 462.000 en 1913.

NOTAS METALÚRGICAS

Obtención económica de hierro caliente en cubilote

Esta cuestión ha sido estudiada en Foundry desde 1.º de Abril.

La obtención de un metal caliente que conserve en el enfriamiento su fluidez durante un tiempo bastante largo, necesita un conocimiento profundo de la conducción del cubilote. Se pueden enunciar un cierto número de reglas fundamentales.

La cantidad de aire admitida es función de la relación del metal al cok: ella pasa de 11,5 a 13,9 kilogramos por minuto, cuando su relación pasa de 12 a 7; no se debe tolerar más de 5 por 100 de fugas, una presión demasiado fuerte aumenta la oxidación y el consumo de cok, y se debe siempre tener presente que el cok debe quemarse bajo la forma de CO_2 y no de CO ; ninguna llama debe mostrarse en la puerta de la carga.

Se recomienda no recurrir sino a una sola línea de toberas, esto permite cargas de cok menos fuertes. Cada carga de cok debe ser medida con cuidado, el espesor del lecho debe ser de 50 a 75 centímetros. Si el hierro funde demasiado lentamente es que el lecho es demasiado espeso al principio de la operación, o bien que hay falta de aire (fugas).

La presión del aire en la caja debe ser de un máximo de 450 gr. Los autores dan una multitud de otros consejos sobre la conducción de cubilote, su constitución, sus dimensiones, etc.

Un concurso internacional para el aluminio

Sabemos que los productores europeos de aluminio han decidido organizar un concurso internacional dotado de 100.000 francos de premio, destinado a recompensar las mejores invenciones susceptibles de mejorar el desenvolvimiento de los empleos del aluminio y sus mezclas.

Todas las informaciones relativas al concurso serán dadas por la Oficina Internacional del Aluminio: 23 bis, calle de Balzac en París.

Consejo Superior de Economía

Accediendo a la petición que hizo la Cámara Oficial Minera de Vizcaya en escrito que publicábamos en nuestro último número, por R. D. de 31 de Octubre último, publicado en «La Gaceta de Madrid» de 5 de Noviembre corriente se ha concedido a dicha Cámara un vocal titular de dicho Consejo, para cuyo puesto ha sido designado don Valeriano Balzola.

Asimismo se ha concedido a la Cámara Minera de Asturias un titular y un suplente y a la Cámara Minera de Cartagena un suplente.

EL TERCER TRIMESTRE DE 1930, EN LAS MINAS DE VIZCAYA

EXPLOTADOR	MINA	Producción	Salida	Depó-ito
		Toneladas	Toneladas	Toneladas
Allende Tomás	Demasía Victoriano	—	—	53,820
Idem	Demasía Precavida	—	—	17,290
Idem	Demasía Domingo	—	—	431,560
Idem	Impensada	1.855,710	855,710	3.000,000
Allende, Valle y Compañía	Alfredo	—	—	527,450
Asla Fermín	Matilde y Demasía	—	—	90,000
Asla Leandro	Carmen	—	—	478,400
Alberdi José Martín	Trinidad	—	—	675,620
Bilbao José	Pacífica	13,790	17,700	4,220
Idem	Aprovechamientos	—	33,220	230,730
Compañía Urállaga y la Magdalena	Coto	4.075,000	1.615,600	2.905,400
Compañía Minera Morro de Bilbao	Coto	7.641,200	12.204,080	281,450
Compañía Orconera Iron Ore	Coto	210.851,850	203.550,850	30.191,000
Compañía José Mac-Lennan de Minas	Amalia Vizcaína	13.674,000	12.528,000	8.986,000
Idem	San Francisco	8.386,000	5.762,000	3.112,000
Comision Cristina	Cristina	1.000,000	—	5.377,710
Comisión Ser	Ser	—	—	176,470
Comisión Esperanza	Esperanza	—	—	6.399,925
Comisión Buena Fortuna	Buena Fortuna	—	—	17,620
Comunidad de la Mina José	José	—	3.190,040	—
Coto Minero Saracho	Santa Regina	1.000,000	159,990	3.262,858
Coto Minero de la Primitiva	Primitiva	3.801,070	6.916,070	3.494,000
Coto Minero del Hoyo y Ontón	Coto	27.097,685	24.025,000	11.603,710
Cobrerros Leonardo	Carlota	—	—	151,820
Comisión Mina Bilbao	Bilbao	18.094,000	6.052,340	32.146,160
Comisión Minas del Picón	Marta y Demasía	586,750	586,750	—
Comunidad de Partícipes Mina Sol	Sol	—	—	3.118,120
Demasía San Benito y Despreciada	San Benito	7.993,000	4.481,350	30.441,492
Durañona Herederos de Juan	Demasía Barga	—	—	101,450
Egusquizaga Alejo	La Huerta	—	—	54,420
Echevarrieta y Larrinaga	Parcocha y su D. ^a	42.158,250	28.876,520	25.934,620
Idem	Acrisolada	—	—	270,020
Idem	La Pobre	—	—	185,860
Govillar Hijos de Pedro	Demasía Domingo	—	—	411,300
Idem	Demasía Juan	—	—	244,500
Idem	Carolina	—	—	130,960
G. L. M. van Es	Santa María	—	—	248,210
Idem	Marianela	6.914,865	5.804,480	11.133,080
Goiri José Miguel	Rubia	3.000,000	2.900,840	176,660
Iza Agustín	Ser	—	—	900,000
Idem	Julia, Adela, Concha	—	—	547,960
Idem	San Miguel	2.500,000	966,340	4.899,640
Idem	San Antonio	—	328,770	1.205,660
Landabaso Faustino	San Ignacio	—	—	400,000
Lerena Julián y Sebastián	San Pedro	—	—	400,000
Lezama Leguizamón Luis	Silfide	12.512,860	13.260,340	6.039,795
Idem	Abandonada	16.264,000	13.888,660	11.342,060
Idem	Antón	—	—	33,610
Martínez Rivas en liquidación	Unión	—	—	1.797,120
Macleod Federico L.	Coto Elvira	12.986,000	6.820,000	13.551,000
Núñez y Anchustegui Luis	El Zarzal	21.273,600	7.104,130	7.103,160
Núñez y Arteché Luis	San Luis	22.387,000	19.034,100	9.964,310
Idem	Adelina	2.776,000	2.422,520	4.499,665
Idem	María la Chica	—	—	3.038,650
Idem	Gustavo	—	—	1.918,335
Ocharan Luis testamentaria	Amalia Juliana	—	—	329,530
Idem	La Lejana	—	—	2.776,560
Ocharan y Aburto	Malaespera	—	404,020	15.649,370
Olaizola Ignacio	San Prudencio	—	—	2.145,790
Partearroyo Aurelio	Rubia y Ventura	—	—	2.218,000
Retolaza Demetrio	Unión	11.860,435	15.798,420	26.549,665

EXPLOTADOR	MINA	Producción — Toneladas	Salida Toneladas	Depósito Toneladas
Solano Eugenio	San Severino	500,000	—	564,249
Idem	Demasia Justa	—	—	757,490
Idem	Inocencia	3.000,000	3.188,080	3 320,720
Idem	Demasia Inocencia	—	—	117,295
Santisteban e Iza	Amparo	312,517	344,600	—
Sociedad Franco-Belga	Coto	29.398,040	27.558,330	32 009,720
Sociedad Altos Hornos	Escarpada	7.381,100	5.545,100	2 415,0-0
Idem	Berango	16.989,600	12.206,600	6.726,000
Idem	Safo	5.355,100	5.355,100	—
Idem	Arnabal	6.720,970	6.642,130	10.278,840
Sociedad Mina Gallinar	Gallinar	—	—	130,000
Sociedad Mina Federico	Federico	—	—	2.573,760
Taramona Manuel	Sorpresa	16.300,771	6.323,000	53.260,814
Uribe Federico	Lorensa	3.738,000	4.854,700	667,980
Idem	Confianza	2.249,000	2 835,140	2.675,930
Idem	Petronila	1.343,500	513,760	2.466,760
Valle Herederos de Domingo	Juan	—	—	72,150
Idem	Carolina	250,000	248,540	576,510
Idem	Demasia Domingo	500,000	977,130	447,390
Zabala Alfonso	Aurora y B. ^a Estrella	750,000	744,360	585,470
Idem	Alhóndiga	—	—	93,240
Idem	Demasia San Antonio	1.000,000	344,580	1.086,720
Zunzunegui Casimiro	Dudosa	—	—	99,280
Idem	Mame	1.000,000	—	4.500,000
Zunzunegui Juan	Rita y Adelaida	5.268,700	—	7.893,200
Zumalacarregui Tomas	Socorro	—	—	2.600,090
Ulacia Herederos de	Magdalena	—	—	62,200
Idem	San Ignacio	—	—	213,100
Zubimendi Juan	Josefita	—	—	1.565,110
Bernaola Juan	San Antonio	700,000	1.680,030	—
SUMAS TOTALES.		563.460,363	477.748,110	440.134,803

Minas de Vizcaya

Por providencia fecha 11 de Octubre de 1930 dictada en el expediente número 11.955 para la mina nombrada «Falaguera» del término de Dima se ha acordado aprobar dicho expediente, y que transcurrido que sea el plazo que señala el artículo 37 de la vigente ley de Minas sin que se haya interpuesto reclamación alguna, se expida el correspondiente título de propiedad al registrador D. Ramón Puig Serra, vecino de Barcelona.

En el expediente incoado por D. Tomás Allende y D. Casimiro Zunzunegui para instalación de un tranvía aéreo para transportar los minerales de la mina «Mane», ha recaído providencia fecha 11 de Octubre autorizando la instalación del expresado tranvía aéreo, debiendo sujetarse a las condiciones que imponen las Sociedades y Corporaciones a quienes afecta su paso, y quedando en la obligación de poner en conocimiento de la Jefatura de Minas, cuando esté terminado el montaje, para realizar las pruebas oficiales que deberán preceder a su recepción para la concesión definitiva. (Boletín 17 Octubre 1930).

En el expediente número 11.950, para la mina nombrada «José» del término de Elorrio se ha dictado con fecha 16 de Octubre providencia acordando

con arreglo a lo dispuesto en el artículo 64 de la vigente ley de Minas, declarar sin curso y fenecido este expediente, cuyo Registrador es D. Francisco Irusta Echevarría, vecino de Eibar. (Boletín 20 Octubre 1930).

Por D. León Vic González, vecino de Bilbao, se ha presentado una instancia en 3 de Octubre ppdo. solicitando se le concedan 20 pertenencias para la mina denominada «D.^a Carmen», de mineral de Espato-Fluor, sita en el término de Carranza, paraje llamado Matienzo, y posteriormente en fecha 9 del mismo mes, presenta nuevo escrito en el que manifiesta haberse apercibido de que la clasificación de mineral no es el llamado Espato-Fuor, si no el llamado Plomo, que pertenece a la tercera Sección en vez de a la segunda a que pertenece el anteriormente nombrado. (Boletín 29 Octubre 1930).

Por los Ingenieros de minas de este distrito se practicarán las siguientes operaciones facultativas en los días que a continuación se expresan: Del 11 al 19 de Noviembre de 1930.- Número del expediente, 11.975; nombre de la mina «María»; término donde radica Zarátamo (paraje de Sayestu y Zubichueta); nombre del interesado, Luis Romo y Ugarte; operación, demarcación. Minas colindantes, «Juliana», núm. 10.922.

Número del expediente, 11.958; nombre de la mina «Perla»; término donde radica Yurre (paraje Setcuse); nombre del interesado, Fernando Bravo

Acero; operación, demarcación. (Boletín 31 Octubre 1930)

Por providencia gubernativa se ha admitido la renuncia formulada por don Manuel Chávarri Velarde, de varias explotaciones mineras, por haber acreditado hallarse al corriente en el pago del canon de superficie, disponiendo a la vez que se le dé de baja en el pago de dicho impuesto.

Las minas renunciadas, todas ellas de mineral de hierro, son:

«Demasia a diez y ocho» del término municipal de Bilbao; «Primera demasia a diez y ocho», de ídem; «Aumento a 20 repetida», del de San Salvador del Valle; «Diez y siete», del de Bilbao; «Demasia a diez y siete», de ídem; «Primera demasia sesenta y ocho», del de San Pedro de Galdames; «Demasia sesenta y ocho», de ídem; «Sesenta y cinco», del de Bilbao; «Diez y ocho», de ídem; «Segunda demasia a veinte repetida», del de San Salvador del Valle; «Sesenta y cuatro», del de Bilbao; «Demasia aumento a diez y ocho», de ídem; «Veinte repetida», del de San Salvador del Valle; «Segunda demasia a diez y ocho», del de Bilbao; y «Sesenta y ocho», del de San Pedro de Galdames.

El terreno que comprenden dichas minas se ha declarado franco y registrable, pudiendo los solicitantes presentar sus solicitudes en la Sección de Fomento del Gobierno Civil de la forma que previene el artículo 149 del Reglamento vigente de Minería.

Exportación de mineral de hierro por el puerto de Bilbao

MES	CABOTAJE	EXTRANJERO
Enero	8.191,990	164.895,500
Febrero	13.038,540	134.584,103
Marzo	9.463,800	121.986,946
Abril	15.715,830	143.189,425
Mayo	13.938,090	119.506,609
Junio	4.353,840	79.679,855
Julio	8.403,200	90.695,899
Agosto	7.435,944	73.659,246
Setiembre	7.924,950	78.550,679
Octubre	8.231,439	107.193,253
	96.697,623	1.113.941,515

PUERTO DE BILBAO.—EXPORTACIÓN DE MINERAL DE HIERRO

Mes de Octubre de 1930

Día	Nombre del vapor	Toneladas de registro	Toneladas	CARGADOR	Destino	Cargadero	Nombre de la mina
	SUMA ANTERIOR		1.014.879,85				
11	Konstan	1.045	2.556,40	Bereincua Hermanos	Cardiff	Orconera	Coto de la Orconera
	Manu	1.841	4.535,62	José Gómez Relañó	Newcastle	F. Belga	Coto Franco Belga
	Consett	758	1.903,40	Blas Otero y Compañía	id.	Orconera	Coto de la Orconera
12	Stad Zaandam	1.234	2.851,21	Loeck y Compañía	Rotterdam	Indauchu	San Luis
16	Mar Báltico	1.872	4.931,40	Tomás Urquijo	Newcastle	Orconera	Coto de la Orconera
18	Guecho	1.864	3.997,35	Bick-r y Compañía	Rotterdam	F. Belga	Coto Franco Belga
	Margari	1.876	4.787,75	E. Erhardt y Compañía	Glasgow	Galdames	R. Adelaida y Cristina
20	Nalón	905	2.028,10	Bereincua Hermanos	Cardiff	Orconera	Coto de la Orconera
21	Spolanm	1.174	2.991,00	Id.	Port Talbot	Id.	Id.
22	Uskmoor	1.686	3.691,87	J. Wild y Compañía	Grangemouth	Indauchu	Abandonada
	Sabina	1.281	3.596,20	Bereincua Hermanos	Cardiff	Orconera	Coto de la Orconera
25	Santurce	1.853	4.455,70	Id.	id.	Id.	Id.
28	Botnia	841	2.069,24	Chávarri y Compañía	Amberes	F. Belga	Coto Franco Belga
29	Stad Zwolle	1.217	2.870,01	Loeck y Compañía	Rotterdam	Indauchu	San Luis
30	Ruckinge	978	2.465,40	Bereincua Hermanos	Cardiff	Orconera	Coto de la Orconera
31	Mar Rojo	2.202	4.627,60	Tomás Urquijo	Newcastle	Id.	Id.
	Belvedere	405	1.050,38	J. Wild y Compañía	Middlesbro	Triano	Parcocha
	Jerónimo Ibran	696	971,56	José Llorente	Bayona	T. Aéreo	Primitiva

Mes de Noviembre 1930

4	Noordwijk	1.338	3.306,82	J. Wild y Compañía	Imuiden	Triano	Parcocha
5	F. W. Fisser	609	1.418,60	Loeck y Compañía	Rotterdam	Id.	Confianza y Lorenza
	Indauchu	1.854	4.943,10	Bereincua Hermanos	Cardiff	Orconera	Coto de la Orconera
7	Amrum	560	1.403,02	Loeck y Compañía	Rotterdam	Triano	Confianza y Lorenza
	Bellasco	1.466	3.837,42	J. Wild y Compañía	Glasgow	Id.	Parcocha
10	Greatend	771	2.014,50	Aznar y Compañía	Newcastle	Orconera	Coto de la Orconera
	TOTAL		1.088.153,46				

Obreros mineros que han trabajado en las minas de Vizcaya en el tercer trimestre de 1930

EXPLOTADOR	MINAS	Julio	Agosto	Septre.
Compañía Minera Morro de Bilbao.	Coto	212	165	162
Compañía Orconera Iron Ore.	Coto	2.121	2.209	2.166
Compañía José Mac-lennan de Minas.	Amalia Vizcaína	230	229	178
Id.	San Francisco	92	92	89
Coto Minero «Primitiva».	Primitiva	71	69	68
Coto Minero Hoyo y Ontón	Coto	259	261	254
Comisión Mina Bilbao	Bilbao	178	166	164
Demasia San Benito y Despreciada	San Benito	35	34	32
Echevarrieta y Larrinaga.	Parcocha y Demasia	243	251	235
Id.	Acrisolada	50	51	51
G. L. M. Van Es	Santa María y Marianela	55	55	50
Lezama Leguizamón Luis.	Silfide	125	124	124
Id.	Abandonada	184	182	183
Macleod Federico L.	Coto Elvira	165	165	165
Núñez y Anchústegui Luis.	El Zarzal	200	200	200
Núñez y Arteche Luis	San Luis, Adelina	215	215	215
Ocharan y Aburto.	Malaspera	69	69	69
Retolaza Demetrio.	Unión	226	224	218
Solano Eugenio	Inocencia	50	50	50
Sociedad Franco-Belga.	Coto	584	595	587
Sociedad Altos Hornos	Berango, Escarpada	348	353	353
Id.	Safo	82	82	82
Id.	Arnabal	54	54	54
Durañona Herederos de Juan.	Demasia Barga	10	10	10
Taramona Manuel.	Sorpresa	163	163	163
Uribe Federico.	Lorenza, Confianza, Petr.	98	98	98
Zabala Alfonso.	Aurora y Bna. Estrella	23	24	26
Goiri José Miguel	Rubia	5	5	3
Zunzunegui Casimiro	Mame	45	45	45
Comisión Cristina.	Cristina	10	10	10
TOTALES.		6.302	6.350	6.104

FLETES DE MINERAL DE HIERRO

Octubre de 1930

PUERTO DE		Nombre del buque	Tipo del flete	Núm. de toneladas
Carga	Descarga			
Almería Har.	Rotterdam Vla.	Tiba	5/-	4.400
Almería Pier	Rotterdam Vla.	Vicen	4/9	6.800
La Goulette	Workington	Kauldi	6/9	4.800
Melilla	Glasgow	Banderas	6/3	3.500
Port de Bouc	Londres	Galea	7/-	4.700
Huelva	Garston		7/-	3.800
—	Burdeos	Mina Cario	5/6	3.600
—	Rotterdam	Adamello	4/10 ¹¹ ?	8.500
—	Amsterdam	Groenlo	6/3	3.000
—	Dunquerque	Generalife	6/7 ¹¹ ?	5.500
—	Tonnay	Zalla	5/6	3.500
—	Port Talbot	—	9/-	750
Setubal	Holland	—	5/-	3.800
Pomaroa	Manchester	Polmanter	9/6	750
Bona	Rotterdam Vla.	—	4/6	6.500
—	G'asgow	Arizmendi	6/-	7.500
Orán	Rotterdam	Lenna	6/6	2.000
Lacalera	Middlesbro	Mag. García	7/-	4.300
Bilbao	Grangsmouth	Else	4/9	1.900
—	Ijmuiden	Noordwijk	4/3	3.400
Santander	Grangemouth	Coruña	4/7 ¹¹ ?	2.400

ALEMANIA

Importación de mineral de hierro (Vía Rotterdam)
Septiembre de 1930

De Francia . . .	68.335 tons.
» España . . .	35.024 »
» España . . .	48.130 » (Huelva)
» N. Africa . . .	43.140 »
» E. Africa . . .	9.182 » (Walfishbay)
» Grecia . . .	10.763 »
» Rusia . . .	6.090 » (Poti)
» Italia . . .	37.374 »
» Noruega . . .	154.569 »
» Suecia . . .	152.365 »
» Canadá . . .	43.640 » (Wabana)
TOTAL . . .	598.612 »
Octubre de 1930	
De Francia . . .	64.071 tons.
» España . . .	33.239 »
» España . . .	33.205 » (Huelva)
» Portugal . . .	5.600 » (Lisboa)
» N. Africa . . .	45.231 »
» Australia . . .	3.553 » (Whyalla)
» Grecia . . .	2.540 » (Morphoubay)
» Italia . . .	38.381 »
» Noruega . . .	118.033 »
» Suecia . . .	126.369 »
» Dutch Guiana . . .	2.000 » (Paramaribo)
» Canadá . . .	34.713 » (Wabana)
TOTAL . . .	507.035 »

Minerales y Productos Metalúrgicos, S. A.

“Miprometa”

EXPORTADORES de minerales de hierro y non-ferrosos, y residuos metálicos

IMPORTADORES de metales nuevos y viejos

Casa Central en Bilbao

Ercilla, 16 - Apartado 319
Teléfono número 12.225

TELEgramas | «MIPROMETA»
fonemas |

Representaciones en

Barcelona, Cartagena, Lisboa, Sevilla,
Vigo, Oviedo, Ferrol, Valencia y
Zaragoza.

EMBARQUE DE MINERAL DE HIERRO

Puerto de Málaga.—Agosto de 1930

Partida del Arancel	NOMENCLATURA	Toneladas exportadas	DESTINO
33	Carbón de cok	2,690	Marruecos Z. E.
33	Id.	360	Gran Bretaña
36	Gasolina	46,255	Melilla
53	Otros minerales de plomo	20,000	Bélgica
54	Mineral de hierro	107,175	Bélgica
54	Id.	433,000	Estados Unidos
54	Id.	874,082	Italia
54	Id.	621,430	Alemania
54	Id.	225,730	Gran Bretaña
54	Id.	49,130	Argentina
54	Id.	56,300	Holanda
54	Id.	26,750	Francia
54	Id.	22,200	Marruecos Z. F.
54	Id.	3,450	Portugal
54	Id.	19,150	Brasil
54	Id.	7,000	Dinamarca
54	Id.	15,000	R. Uruguay
54	Id.	3,000	Chile
472	Plomo pobre en galápagos	141,417	Italia
472	Id.	157,983	Bélgica
472	Id.	478,635	Francia
472	Id.	50,782	Holanda
473	Plomo pobre en plan. y t.	63,060	Gran Bretaña
473	Id.	1,300	Ceuta
473	Id.	1,600	Melilla

Puerto de Almería.—Octubre de 1930

Vendedor	Vapor	Destino	Toneladas
The Alquife Mines	Félix	Imuiden	3.190
id.	Vicen	Rotterdam	6.700
C.ª Andaluza Min	Bartolo	Glasgow	4.821
The Alquife Mines	Ferneuzen	Rotterdam	3.710
Echevarrieta y C	Tiba	id.	4.370
The Alquife Mines	P. L. M. 15	id.	5.600

Exportación de minerales y plomo en barras por el puerto de Cartagena durante Octubre de 1930.

	Embarcador	Destino	Tons. métricas
Minerales de hierro .	M. M. de H. de Cehégín	Port Talbot	5.225
Piritas de hierro . .	M. Adra	Port Vendres	750
Mineral de cinz . . .	(calaminas)	Amberes	6.000
	(blendas)	id.	200
			6.200
			Kilos
Mineral de estaño . .	(Desplatao)	Bremen	6,335
Plomo en barras . . .		Amsterdam	100,000
		Génova	100,000
		Londres	940,131
		Marsella	50,858
			1,190,989

Puerto de Castro Urdiales.—Octubre de 1930

Vendedor	Vapor	Destino	Toneladas
Coto Minero Hoyo y Ontón	Rozenburg	Rotterdam	3.002
Compañía Minera Setares	Iluntzar Mendi	Rotterdam	2.998
Coto Minero Hoyo y Ontón	Rozenburg	Imuiden	2.955
		Tota toneladas	8.955

La entente internacional del acero se ha prorrogado hasta fin de 1930

Todos los grupos de la entente se han ratificado en las resoluciones tomadas en París el 18 de Octubre. La entente es provisionalmente prolongada hasta fin de 1930 y la producción se ha reducido siguiendo las proposiciones de Lieja, es decir, en media de 25% sobre la producción de Octubre 1929.

El mercado interior francés será protegido según las convenciones anteriores.

Delineantes

Se autoriza al Director General de Minas y Combustibles para anunciar el oportuno concurso para la provisión de dos plazas vacantes en el cuerpo de Delineantes de Minas.

SEPTIEMBRE DE 1930

Exportación de minerales y sus productos por el puerto de Huelva

EXPORTADOR	CLASE	Alemania	Bélgica	Dinamarca	España	Francia	Gran Bretaña	Holanda	Italia	Suecia	Polonia	EE. UU. América	TOTALES
Comp. ^a de Río Tinto	Pirita ferrocob.	10.965	»	5.935	»	»	»	28.747	2.770	»	»	29.578	77.995
	Pirita hierro cr.	»	12.607	»	»	»	»	»	»	»	»	»	12.607
	Pirita hierro lav.	»	12.207	»	12.242	8.299	3.260	1.025	»	»	»	»	37.033
	Torales cobre.	57 ¹⁾	»	»	»	»	714	»	»	»	»	»	57 ⁴⁾
	Cáscara cobre.	»	»	»	»	»	6.519	6.229	»	»	»	»	714
Mineral hierro.	»	»	»	»	4.530	7.790	9.854	3.964	»	»	»	»	12.748
The Tharsis Sulphur & Copper Co. Ld.	Pirita hierro cr.	»	9.641	»	»	4.136	»	»	»	»	4.884	»	44.799
Ste. Fse. Pyrites de Huelva	Mineral hierro.	»	4.674	»	»	»	»	»	»	»	»	»	4.674
	Cáscara cobre.	51	»	»	»	»	»	»	»	»	»	»	51
Arrendatarios de San Telmo	Pirita ferrocob.	»	»	»	»	»	»	»	»	»	»	»	1.630
	Pirita hierro cr.	6.702	6.487	»	»	»	»	10.533	»	»	»	»	23.722
The Seville Sulphur & Copp.	Pirita ferrocob.	»	»	»	»	»	»	»	»	3.511	»	»	3.511
Sad. Minera del Guadiana	Pirita hierro cr.	»	»	»	»	8.312	»	»	»	»	»	»	8.312
	Cáscara cobre.	57	»	»	»	»	»	»	»	»	»	»	57
Nertobriga S. A.	Mineral hierro.	»	»	»	»	»	»	8.344	»	»	»	»	8.344
M. M. y Productos Industrial.	Cáscara cobre.	184	»	»	»	»	»	»	»	»	»	»	184
	Manganeso . .	50	»	»	»	»	»	»	»	»	»	»	50
Hijos de Vázquez López	Manganeso . .	»	»	»	806	»	»	»	»	»	»	»	806
M. Salaya	Manganeso . .	»	»	»	»	»	»	»	»	»	»	»	»
Francisco López	Manganeso . .	10	»	»	»	»	»	»	»	»	»	»	10
Embarcado a cada país:													
Pirita ferrocobrizada	Pirita ferrocobrizada . .	10.965	»	5.935	»	»	»	30.377	2.770	»	»	29.578	83.136
	Pirita de hierro cruda . .	6.702	28.735	»	4.530	2.448	7.790	20.387	3.964	»	»	»	89.440
	Pirita de hierro lavada . .	»	12.207	»	12.242	8.299	3.260	1.025	»	»	»	»	37.033
Total Piritas . .	Total Piritas . .	17.667	40.942	5.935	16.772	20.747	11.050	51.769	6.734	3.511	4.884	29.578	209.609
	Mineral de hierro . .	»	4.674	»	»	»	6.519	14.573	»	»	»	»	25.766
	Manganeso . .	60	»	»	806	»	»	»	»	»	»	»	866
	Torales de cobre . .	578	»	»	»	»	»	»	»	»	»	»	579
Toneladas . .	Cáscara de cobre . .	232	»	»	»	»	714	»	»	»	»	»	1.006
	Total . .	18.599	45.616	5.935	17.578	20.747	18.283	66.362	6.734	3.511	4.884	29.578	237.826

Sumario del contenido de este número del Boletín Minero

La industria Siderúrgica en algunos países europeos, por Luis Barreiro.

La catástrofe minera de Alsdorf.

El Proyecto de la Unión Europea y los problemas económicos en la Sociedad de las Naciones.

Cámaras mineras.

Notas mineras.

El ejercicio de 1929 en varias Sociedades mineras y metalúrgicas.

Un horno eléctrico para fusión de acero de 30 toneladas de capacidad.

Datos estadísticos del Boletín de Minas y Metalurgia.

Situación de la industria mundial de aluminio.

Disposiciones oficiales.

La producción de carbones.

La cuestión de los salarios en las minas inglesas. Reducción de la duración del trabajo por razón del paro.

Notas metalúrgicas.

El tercer trimestre de 1930, en las minas de Vizcaya.

Minas de Vizcaya.

Puerto de Bilbao.—Exportación de mineral de hierro.

Embarques de mineral por otros puertos.

BOLETIN MINERO

Revista mensual publicada por la
Cámara Oficial Minera de Vizcaya

Dirección y Administración:

Colón de Larreátegui, núm. 15, 1.º

:Teléfono número 15.350 - BILBAO:

PRECIOS DE SUSCRIPCION

Bilbao	Pesetas 12	} al año
Provincias.	» 14	
Extranjero	» 16	

TARIFA DE ANUNCIOS

Una plana	Pesetas 350	} al año
Dos tercios de plana	» 260	
Media	» 200	
Un tercio	» 155	
Un cuarto	» 120	
Un octavo	» 70	

Imprenta de «El Nervión», Ronda, 30, bajo

Ultima edición del plano general de las Minas de Vizcaya

FORMADO POR EL INGENIERO DE MINAS DON JOSE ARRECHEA

ESCALA 1 : 20.000

Autorizado por la Dirección General de Minas Metalurgia e

Industrias Navales

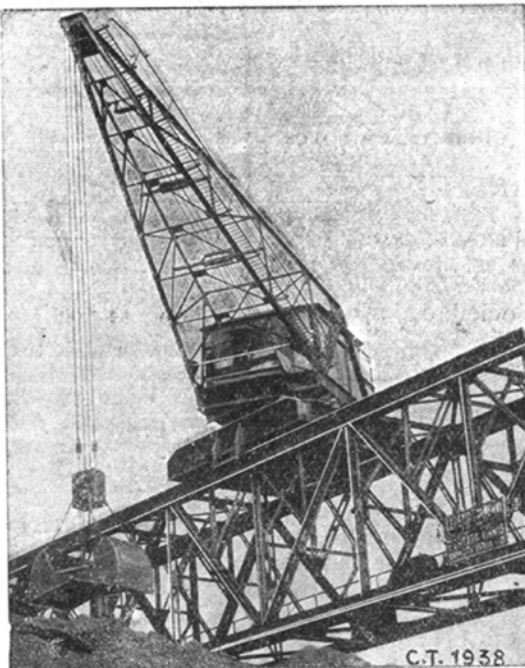
PRECIO: 60 PESETAS

Los pedidos a la Cámara Oficial Minera de Vizcaya

Colón de Larreátegui, número 15, 1.º - BILBAO

**Funiculares Aéreos
y Planos Inclinados
para transportar
materiales y perso-
nas - Blondin para
la construcción de
Puentes, Diques,
Canales.**

Importantes instalaciones
en todo el mundo con un
total de:
Metros 5.000.000 de
Funiculares Aéreos.
35 AÑOS DE
EXPERIENCIA



**Grúas de todos los
tipos y potencias.-
Poleas eléctricas y
a mano. - Telfers. -
Vías suspendidas. -
Transportadores. -
Elevadores.**

Metros 25.000 de Pla-
nos Inclinados. - Tonela-
das 10.000 levantadas
en conjunto.

**2 Grandes premios en la
Exposición Internacional de
Barcelona 1929**

CERETTI & TANFANI S. A.-MILANO (Italia)
Representante en España: Ferrovias y Siderurgia, S. A. Av. del Conde de Peñalver, 11 - Apartado 564.-Madrid

Disponible

González e Icaza

• • •

Tubos negros y galvanizados de todas
dimensiones para conducción de agua,
gas y vapor

Accesorios de todas clases para los mis-
mos. Chapas de hierro negras y galvani-
zadas, lisas y acanaladas

Menao, núm. 4 BILBAO Teléfono 12.479

El Material Industrial

Compañía Anónima.-BILBAO

Fundada el año 1.900

Capital: 3.000.000 de pesetas

Calle Ibáñez de Bilbao, 9.-Apartado 194

Sucursales: San Sebastián - Madrid

Zaragoza-Gijón-Sevilla-Barcelona y Valencia

Motores Diesel y Semi-Diesel, arranque
en frío, marca "SCHLUTER" - Motores a
gasolina, "C. L." - Bombas "KLEIN,
SCHANZLIN & BECKER" para cual-
quier caudal y elevación.

Material para Obras, Ferrocarriles y
Minas: Machacadoras "STAG", Hormigo-
neras, Molinos para arena, Excavadoras,
etc. - Vía, Vagonetas, Cambios - Ventila-
dores "ADRA" - Material neumático - Ma-
quinaria y Herramientas.

Transmisiones, Correas, etc.

Compañía Anónima BASCONIA

CAPITAL: 9.500.000 PESETAS

Tels.: Fábrica, 12.110; Bilbao, 12.555

Dirección telegráfica y telefónica:

Correos: Apartado número 30

BILBAO

:: BASCONIA ::

Fabricación de Acero SIEMENS-MARTIN - Tochos, Palanquilla, Llanton, Hierros comerciales y Fermachine - Chapa negra pulida y preparada en calidad dulce y extra-dulce - Chapa comercial dulce en tamaños corrientes y especiales - Especialidad en Chapa gruesa para construcciones navales, bajo la inspección del Lloyd's Register y Bureau Veritas - Chapa aplomada y galvanizada - Fabricación de hoja de lata - Cubos y Baños galvanizados, Palas de acero, Remaches, Tornillos, Sulfato de hierro - Montaje de Puentes, Armaduras, wagonetas, volquetes, tuberías de chapa, Grúas eléctricas, Postes y toda clase de construcciones en cualquiera dimensión y peso

GRANDES TALLERES DE CONSTRUCCIONES METÁLICAS

BANCO DE BILBAO

Fundado en 1857

Capital Social: Pesetas 100.000.000

Capital emitido desembolsado (60 millones) y Reservas (65 millones)

Dirección telf. **BANCOBAO**

PESETAS 125.000.000

ALCOY	BILBAO (Gran Vía)	GUERNICA	MIRANDA DE EBRO	SABADELL	TARRASA
ALGORTA	BRIVIESCA	LEON	ORDUÑA	SAGUNTO-Puerto	TUDELA
ALICANTE	BURGOS	LEQUEITIO	PALENCIA	SALAMANCA	VALENCIA
ARANDA DE DUERO	CASTRO-URDIALES	LONDRES	PAMPLONA	SANGUESA	VALENCIA-Puert.
BARACALDO	CORDOBA	MADRID	PARIS	SAN SEBASTIAN	VIGO
BARCELONA	DURANGO	MADRID-Agencia A.	PEÑARROYA-Pueblo	SEVILLA	VITORIA
BARCELONA-Puerto	ELIZONDO	MEDINA DE POMAR	PONFERRADA (nuevo)	TAFALLA	ZAMORA
BERMEO	ESTELLA	MELILLA	REUS	TANGER	ZARAGOZA

Principales operaciones EN ESPAÑA

Giros, transferencias, cartas de crédito, órdenes telegráficas sobre todos los países del mundo.

Descuentos, préstamos, créditos en cuenta corriente sobre valores y personales.

Aceptaciones, domiciliaciones y créditos comerciales en Bilbao, Barcelona, Madrid, París, Londres, New-York, etc., para el comercio de importación, en limitadas condiciones a los cuenta correntistas.

Descuento de L. documentarias y simples, por operaciones del comercio de exportación.

Préstamos sobre mercancías en depósito, en tránsito, en importación y en exportación.

Operaciones de bolsa en las de Bilbao, París, Londres, Madrid, Barcelona, etc., Compra venta de valores.

Depósitos de valores cupones, amortizaciones, conversiones, canjes, renovaciones de hojas de cupones, empréstitos, suscripciones, etc.

Cuentas corrientes y consignaciones: a la vista 2 1/2 %; a 8 días previo aviso 3 %.

Imposiciones en libretas sin vencimiento fijo: 3 1/2 %.

Imposiciones a plazo: 3 1/2 %, 3 3/4 % y 4 1/4 %, a 3, 6 y 12 meses, respectivamente.

Cuentas corrientes e imposiciones en moneda extranjera, negociaciones de francos, libras, dollars, etc.; fianzamientos de cambio extranjero.

EN PARÍS Y LONDRES

El BANCO DE BILBAO en Londres, único Banco español que opera en Inglaterra y la Sucursal de París, actúan ante todo para fomentar y facilitar el comercio anglo-español y franco-hispano, dedicándoles toda su atención y efectuando todas las operaciones antedichas y de un modo especial el servicio de aceptaciones domiciliaciones, créditos comerciales, cobros y pagos sobre mercancías, en condiciones muy económicas.

Las operaciones de Cambio, Bolsa, Depósitos de Títulos, forman parte de la actividad de dichas Sucursales, las que, a petición, remitirán condiciones detalladas.

BANCO DE VIZCAYA

Gran Vía, núm. 1.-BILBAO

Capital Autorizado. 100.000.000 de pesetas

Capital suscrito. 60.000.000 de pesetas
Reservas : 50.000.000 »
Balance : 1.567.952.977,43 »

OPERACIONES QUE REALIZA EL ESTABLECIMIENTO

Descuento y negociación de efectos sobre España y sobre el extranjero. Giros sobre plazas de alguna importancia de todo el mundo. Cambio de monedas y billetes extranjeros. Cartas de crédito. Cuentas corrientes e imposiciones a la vista. Imposiciones a tres meses. Imposiciones anuales. Depósitos en custodia. Alquiler de cajas de seguridad. Seguros de cambio. Préstamos y créditos con garantía, de fondos públicos y valores industriales. Compra y venta de toda clase de valores en las Bolsas de Bilbao, Madrid, Barcelona, París, Londres y Bruselas. Cobro y negociación de cupones y títulos amortizados. Pago de dividendos pasivos por cuenta de clientes. Informes comerciales y sobre valores.

AGENCIAS URBANAS: **Bilbao** San Francisco, 36, Portal de Zamudio, 4 y Deusto (Ribera), 59. **Madrid** Glorieta Bilbao (Fuencarral, 119) y Gran Vía (San Bernardo, 13). **Barcelona** Vía Layetana, 18.

SUCURSALES EN: **Madrid** (Nicolás María Rivero, 8 y 10) **Barcelona** (Paseo de Gracia, 8 y 10) **Valencia** (Bajada de San Francisco, núm. 5), **San Sebastián** (Avenida de la Libertad, 10), **Vitoria** (Prolongación de la Calle de San Prudencio), **Tarragona** (Méndez Núñez, 12), **Alicante** (Paseo de los Mártires, 2), **Zaragoza** (Plaza de la Constitución, 4, en instalación), Alcalá de Henares, Alcira, Algemés, Algorta, Amorebieta, Aranjuez, Baracaldo, Bermeo, Briviesca, Burriana, Calahorra, Carcagente, Castro-Urdiales, Cullera, Denia, Desierto-Erandio, Durango, Eibar, Elizondo, Gandía, Gavá, Guernica, Haro, Irún, Játiva, Lequeitio, Liria, Marquina, Martorell, Medina de Pomar, Miranda de Ebro, Ondárroa, Onteniente, Portugalete, San Baudilio de Llobregat, San Feliú de Llobregat, San Julian de Musques, San Miguel de Basauri (Dos Caminos), San Sadurn de Noya, Santo Domingo de la Calzada, Sestao, Sueca, Tolosa, Utiel, Valmaseda, Vendrell y Villanueva y Geltrú.

AGENCIAS EN: Alcudia de Carlet, Aldeanueva del Ebro, Alegría, Alfaro, Amurrio, Andoain, Andosilla, Arceniega, Arcentales, Argote, Arizcun, Arnedo, Arrieta, Artana, Ayora, Azagra, Azpeitia, Belorado, Benidorm, Benisa, Betelu, Briones, Buñol, Callosa de Enzarria, Carranza, Casalarreina, Ceberio, Cegama, Cenicero, Cheste, Corella, Cuzcurrita del Río Tirón, Deva, Dima, Ea, Echalar, Elanchove, Elciego, Elgoibar, Elorrio, Ermua, Errazu, Espinosa de los Monteros, Ezcaray, Fuenterrabia, Galdácano, Gallarta, Gata de Gorgos, Goizueta, Gordejuela, Guetaria, Hernani, Ibarra, Irujo, Irurzun, Jávea, La Arboleda, Laguardia, Lanestosa, La Puebla de Arganzón, Lecumberri, Legazpia, Leiza, Lesaca, Lezama, Lucena del Cid, Llodio, Maya, Minglanilla, Monasterio de Rodilla, Mondragón, Mundaca, Munguía, Munilla, Nájera, Nules, Ochandiano, Oliva, Oñate, Orduña, Orozco, Ortuella, Pancorbo, Pasajes, Pedreguer, Peralta, Placencia, Plencia, Pradejón, Pradoluengo, Prat de Llobregat, Puebla Larga, Puente de Larraya, Quirós de Yuso, Quintana Martín Gálvez, Rentería, Requena, Salas de Bureba, Salas de los Infantes, Salinas de Añana, Salvatierra, San Adrián, Santa Cruz de Campezo, Satesteban, Santurce, San Vicente de la Sonsierra, Segura, Silla, Sittes, Soncillo, Sopuerta, Tafalla, Torre, Trespaderne, Treviana, Vera del Bidasoa, Bergara, Vidania, Villabona, Villafranca de Oria, Villajoyosa, Villarcayo, Villaro, Villasana de Mena, Zaldivar, Zalla, Zarauz, Zugarramurdi, Zumárraga y Zumaya.

SOCIEDAD FRANCO ESPAÑOLA.- BILBAO - Apartado 67

CABLES DE ACERO FABRICADOS CON ALAMBRE DE ALTA RESISTENCIA PARA TODOS LOS USOS. TRANSPORTES AÉREOS Y PUENTES COLGANTES

Garantizamos nuestros cables mediante certificados de pruebas expedidos por las escuelas de Ingenieros de Bilbao y Madrid

(La fábrica más antigua de España)



DISPONIBLE

PRODUCTOS QUIMICOS
Y
ABONOS MINERALES

Fábricas en Vizcaya (Zuazo, Luchana, Elorrieta y Guturribay),
Oviedo (La Manjoya), Madrid, Sevilla (El Empalme), Cartagena,
Barcelona (Badalona), Málaga, Cáceres (Aldea-Moret),
y Lisboa (Trafaria)

Superfosfatos y abonos
compuestos GEINCO.
(Antigua sociedad ge-
neral de Industria y Co-
mercio.
Nitratos.
Sulfato amónico.

Sales de potasa.
Sulfato de sosa.
Acido sulfúrico.
Acido sulfúrico anhidro.
Acido nítrico.
Acido clorhídrico.
Glicerinas.

Los pedidos en BILBAO: A la Sociedad
:: Anónima Española de Dinamita ::

APARTADO 157

MADRID: A Unión Española de Explosivos

APARTADO 66

OVIEDO: A Sociedad Anónima «Santa Bárbara»

APARTADO 31

SERVICIO AGRONÓMICO:

LABORATORIO para el análisis de las tierras

Abonos para todos los cultivos y adecuados

a todos los terrenos

Mendialdúa y Compañía, Limitada

Armadores de Buques

Exportación de Minerales

Telegramas
y
Telefonemas

« MENDIALDUA »

Bilbao

- Oficinas: Ercilla, número 16 -
— Teléfono: núm. 14.543 —

Harry A. Niessink - Rotterdam

— PESADOR Y DEMUESTRADOR DE MINERALES —

OFICINAS: Dirck Hoffstraat 34 b

DIR. TELE: Niessink-Dirckhoffstr.—Rotterdam.

Banco del Comercio

Capital 10.000.000 ptas. Reservas 1.400.000 ptas.

Dirección telegráfica y telefónica.-Banericio

Apartado de correos núm. 3

Claves A. B. C. 5.^a y 6.^a.—Lieber-Peterson

GRAN VÍA, 12.-BILBAO

Cuentas corrientes. { A la vista . Interés 2 1/2 %
A 8 días p:e-aviso 3 %

IMPOSICIONES:

A vencimiento fijo. { A 3 meses.-Interés 3,12%
A 6 » » 3,75 %
A 12 » » 4 %
En libreta sin vencimiento » 3,50 %

**Departamento de Cajas de Seguridad, para
títulos, documentos y objetos preciosos.**

Realiza toda clase de operaciones bancarias

Disponible

BICKER y Cía. Soc. Ltda.

Compradores de Minerales
Representaciones—Consignaciones

BILBAO

Oficinas: Gran Vía, 12, 4.º

Teléfono: Número 12.639

Dir. Telg. «BIMINAL»

Somimet

S. A. MINIERE ET METALLURGIQUE

75, Rue Joseph II - BRUSELAS

Teléfonos 380.01 y 381.63

Compradores de Minerales

EN BILBAO, DIRIGIRSE A

DON JOSÉ GOMEZ RELANO

HENAO, 21, PRINCIPAL

W. Wakonigg

INGENIERO

Gran Vía, número 13.-BILBAO

- Telegramas: **Wakonigg - BÍlbaO** -

Correo: Apartado 200

Teléfonos: 15.501 y 13.806

SYDNEY J. DYER

Exportador de minerales

Importador de carbones

Consignatario de buques

Teléfono núm. 10058 ————— BILBAO

Dirección telegráfica

DYER Bilbao

VENA Cardiff

R. Vitoria Echeverría

MINERALES

Alameda de Recalde, núm. 25.—BILBAO

Teléfono 14.802

Federico L. Macleod

BILBAO

MACLEOD & Cº. 94 Hope Street.

Glasgow

Loeck y Compañía Ltda.

Rodríguez Arias, núm. 1

Bilbao

Correo: Apartado 201

Teléfono número 16.257

Telegramas-Loeck. Bilbao

Disponible

Gortázar Hermanos

Ingenieros de Minas

CALLE DEL VICTOR, 7.-BILBAO

Oficina técnica de preparación de proyectos y presupuestos
Talleres de construcciones metálicas

Cintas transportadoras

Transportadores de sacudidas

Elevadores de cangilones

Grúas

Tranvías aéreos (enganche patentado «Fleko»)

Tornos de extracción

Planos inclinados

Fundición de toda clase de piezas de maquinaria en hierro y bronce

Representante en todo el Norte de la Casa
«FLOTTMANN»

Compresores de aire

Martillos perforadores

Aguzadores de barrenas

Ventiladores

Mangueras, tuberías, etc. etc.

Con grandes existencias en nuestros almacenes de Baracaldo

Locomotoras «KRAUS»

Grandes grúas «ARDELTWERKE»

Palas giratorias «CLERE» de doble capacidad de todas las conocidas

Venta de toda clase de maquinaria y útiles

Teléfonos 13.919 y 13.917 **Bilbao**
» 6.931 **Baracaldo**

Compañía Siderúrgica del Mediterráneo

FABRICA DE SAGUNTO

Lingote de fundición y afino.

Tochos de acero.

Palanquilla.

Hierros comerciales.

Carriles.

Viguería.

Us y en general

Toda clase de laminados usados en el comercio.

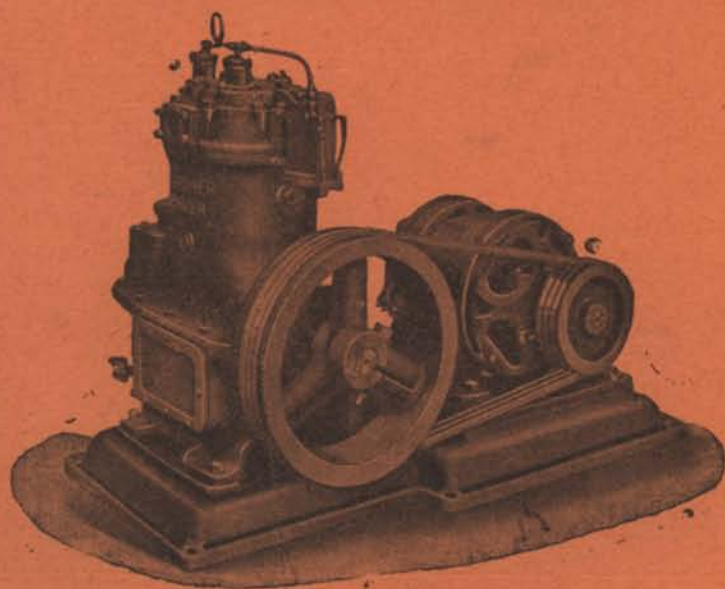
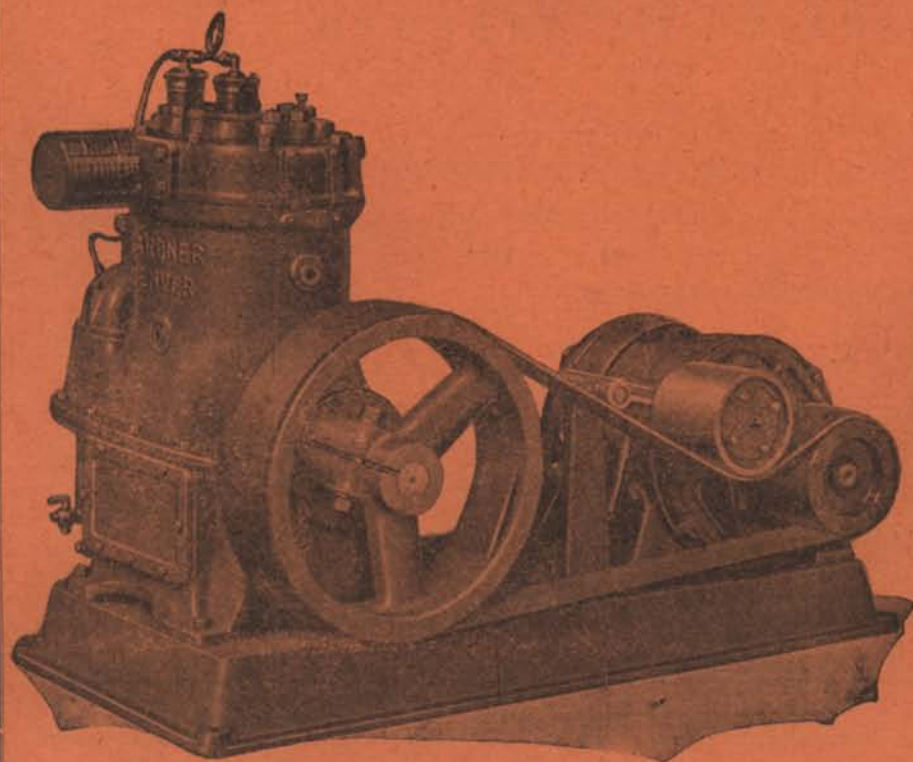
Subproductos de la fabricación del cok.

:: Oficinas centrales - BILBAO ::

Apartado de Correos 13 - Teléfono 11.200

DISPONIBLE

GARDNER-DENVER



Compresores de aire de
todas clases y tamaños
para todas las industrias
que necesitan aire com-
primido.

—
Solicítese catálogo

GARDNER-DENVER Co. LTD.

Paseo de María Cristina, núm. 12.-MADRID