

: Boletín Minero :

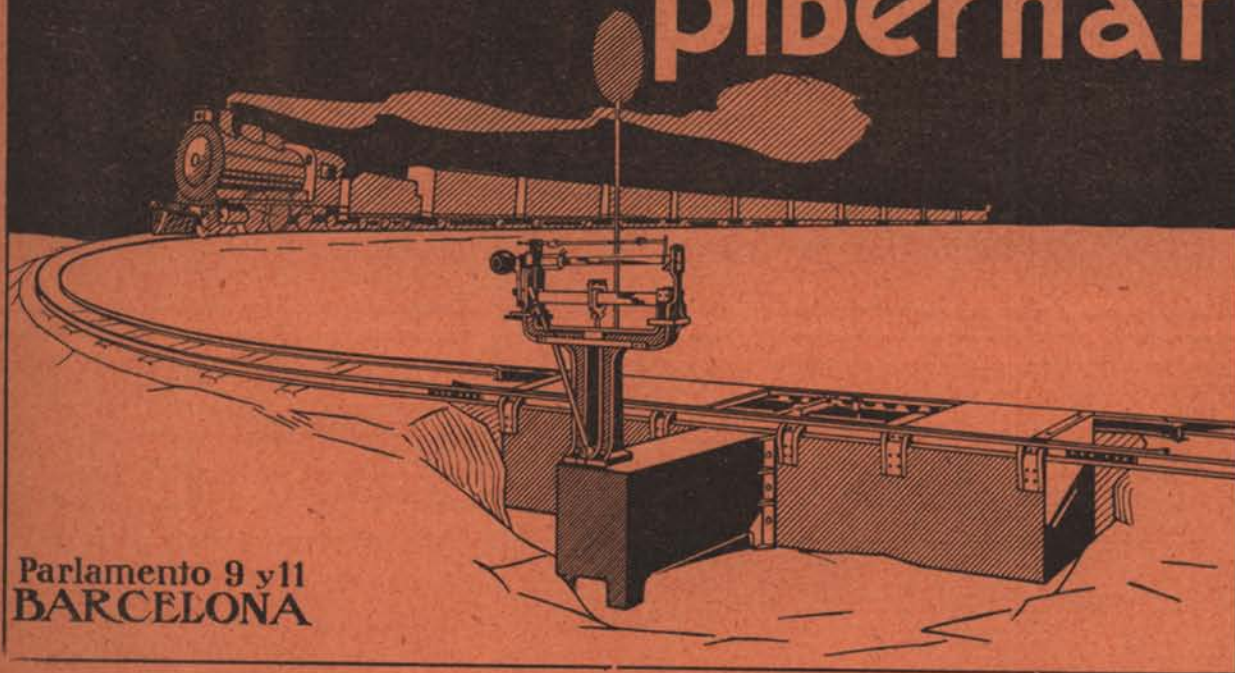
PUBLICACION DE LA CÁMARA OFICIAL MINERA DE VIZCAYA

Año VIII - Núm. 82

BILBAO

15 Marzo de 1929

Basculas pibernat



Parlamento 9 y 11
BARCELONA

PRODUCTOS AMERICANOS 'GOODRICH'

Correas de transmisión, cintas transportadoras, tubos trenzados para aire comprimido, vapor, acetileno y toda clase de líquidos "GOODRICH". Altísimas presiones, invulnerables a rozamientos, torsiones y aplastamientos, insensibles a la humedad, calor, ácidos, aceites lubricantes calientes o fríos.

SOLICITEN PRECIOS, MUESTRAS Y GARANTIAS

EL MATERIAL MODERNO

SUMINISTROS A MINAS, INDUSTRIAS Y BARCOS

Oficinas y Exposición: Alameda de Recalde, 44 **BILBAO**

Teléfono 12291 - Apartado 480



ESTA MARCA DE FABRICA

ES LA

MAXIMA GARANTIA

EN CUANTO A

CONSTRUCCION INSUPERABLE

SERVICIO TECNICO ESMERADISIMO

PRECIOS SIN COMPETENCIA

EN TODOS LOS ASUNTOS RELACIONADOS CON EL

AIRE COMPRIMIDO

Flottmann S.A.

Teleg. } «FLOTTMANN» Jorge Juan, 47-49.-MADRID Teléfono número 51.213
Telef. }

PALAS KOPPEL

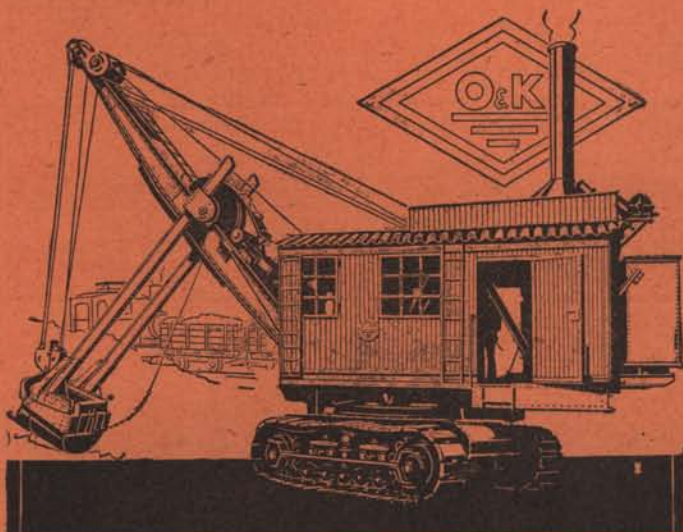
Palas a vapor, Palas eléctricas, sobre cadenas de oruga, o sobre ruedas, con cuchara de descarga gobernada por péndolo corredera.

Excavadoras a rosario de canjilones para todos terrenos, con rendimiento hasta 700 m³ por hora.

Locomotoras a Motor

MONTANIA

Más de 60 máquinas trabajando en la Península.



ORENSTEIN Y KOPPEL - ARTHUR KOPPEL S. A. Madrid-Bilbao-Barcelona

Sucursal en Bilbao: Gran Vía, 1-Teléfono 12.429-Apartado 102

METALES HIERROS TUBERIAS

Oficinas y Metales: Marqués del Puerto, 4.
Almacén de Hierros: Buenos Aires, 5 y 7.
Almacén de Tuberías: Marqués del Puerto, 1 bis.

Se vende toda clase de metales
Se compra y vende metales viejos
Grandes existencias de toda clase
: de hierros comerciales, etc. :
Para agua y gas y accesorios
: : negros y galvanizados : :

ENRIQUE MARTINEZ INCHAUSTI

Apartado 202.—BILBAO

Dirección telegráfica y telefónica «MARTOTER»

RICARDO S. ROCHELT

Apartado de Correos núm. 120.-BILBAO

Teléfonos: { Fábrica número 10.107
Oficinas » 11.019

Fábrica de envases metálicos

Bidones de chapa de hierro para el transporte de toda clase de líquidos.

Cuñetes para pinturas en pasta.—Botes para conservas, blancos y decorados.—Latas para galletas y dulces.—Latas redondas para productos farmacéuticos y de droguería. Botes cilíndricos para pinturas y encáustico.—Cajas para aceites vegetales y para petróleo.

Tapones «Corona» para el encorchado de cervezas, gaseosas, vinos, aguas medicinales y licores.

FÁBRICA EN DEUSTO

Almacenes y oficinas en Bilbao: Calle Viuda de Epalza, número 6

Almacenes de metales

Hojas de lata, estaño, plomo.—Barras de cobre.—Chapas de hierro galvanizadas, lisas y acanaladas, estañadas, emplomadas.—Chapas de zinc, de cobre, de latón y de plomo.—Alambres de hierro y galvanizados.—Cubos y baños galvanizados.—Tubos de hierro y accesorios negros y galvanizados para gas, agua y vapor.—Flejes de hierro negro, brillante y galvanizado.—Palas de chapa de acero.

MATERIAL PARA MINAS, OBRAS Y FERROCARRILES

V I A S, vagonetas, carriles y accesorios.

C A B L E S de todas clases para tranvías aéreos, pozos, etc.

A C E R O S para barrenos, herramientas y huecos para perforadores.

T U B E R I A S para aire comprimido, mangueras de la casa «Hutchinson» y accesorios.

M A Q U I N A R I A de perforación y elevación.

H E R R A M I E N T A S, como picos, palas, azadas, raspas, etc., etc.

Egusquiza, Dañobeitia y Compañía

Villarias, 6 y 8

BILBAO

Teléfono 16.045

Compañía Ingersoll Rand

Todas las aplicaciones del aire comprimido

Compresores
de todos los tamaños

Martillos Perforadores
de todos los modelos

Bombas Cameron
de acción directa y
centrífugas



Cabrestantes neumáticos
"Little Tugger"
de 2 a 10 H. P.

Martillos picadores

Sondas "Calyx"
de todos los modelos
y tamaños

Herramientas neumáticas
de todas clases

Aguzadora de barrenas "LEYNER"

Acero sueco "INGERSOLL SANDVIK"

El mejor acero de barrenas del mundo

Santa Catalina, 5
MADRID

Teléfono 3468-M

Telegramas
INGERSOLL

SOCIEDAD DE ALTOS HORNOS DE VIZCAYA

BILBAO

FABRICAS EN BARACALDO Y SESTAO

LINGOTE al cok, de calidad superior, para fundiciones y hornos Martín Siemens.
ACEROS Bessemer y Siemens Martín en perfiles de distintas clases y dimensiones.
CARRILES VIGNOLE, pesados y ligeros para ferrocarriles, minas y otras industrias.
CARRILES PHOENIX O BROCA, para tranvías eléctricos.
VIGUERIA, CHAPAS GRUESAS Y FINAS.—CHAPAS MAGNETICAS, para transformadores y dinamos.
ACEROS ESPECIALES obtenidos en horno eléctrico.
GRANDES PIEZAS DE FORJA.—FABRICACIÓN especial de HOJA DE LATA.
LATERIA para fabricación de envases.—ENVASES de hoja de lata para diversas aplicaciones.

Fabricación de ALQUITRAN, BENZOL y TOLUOL

Flota de la Sociedad: OCHO VAPORES con 33.600 toneladas de carga

Dirigir toda la correspondencia a

BILBAO ALTOS HORNOS DE VIZCAYA APARTADO 116

WORTHINGTON



BOMBAS

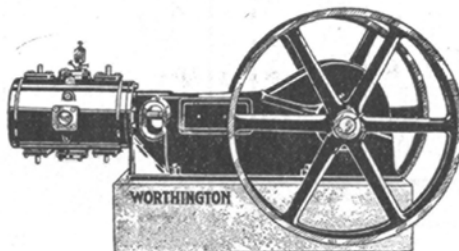
Centrífugas
De vapor
De pistón
De profundización

MOTORES DIESEL

Especialidad: Desagüe de Minas

CASA CENTRAL:

Marqués de Cubas, número 8
Apartado 372. — MADRID



NUEVO COMPRESOR HORIZONTAL
Pida Boletín 608

COMPRESORES

Fijos verticales
Fijos horizontales
Transportables
Transportables para acoplar
Atractores Fordson

DELEGACIÓN EN BILBAO:

R. MIQUELARENA (Ingeniero Industrial)
Colón de Larreátegui, núm. 37

Disponible

Bergé y Compañía

Consignatarios de buques, Agentes
de Aduanas, Corredores maríti-
mos, Jurados, Gabarrajés, Trans-
portes, Reexpediciones

Representantes de la Compañía
- Trasatlántica de Barcelona -

Ibarra y Compañía S. en C. de Sevilla

OFICINAS:

Gran Vía, núm. 20 y Ledesma, núm. 9

BILBAO

Acha y Arregui

Consignatarios de buques - Fletamentos
Plaza de Uribitarte, 5-1.º dcha.-BILBAO
Telegramas y Telefonemas: CHARREGUI
Teléfonos número 15.949 - Vapores
» » 15.081 - Privado

DISPONIBLE

HARRIS & DIXON, Soc. Lda.
- BILBAO -

Fletamentos—Seguros

Gran Vía, 1. Teléfs. 13.527 y 14.969 Apartado 68

**PLANO GENERAL DE LAS
MINAS DE VIZCAYA**

ESCALA 1 : 20.000

Autorizado por la Dirección General de Minas,
Metalurgia e Industrias Navales

Por el Ingeniero de Minas DON JOSÉ ARRECHEA

PRECIO: 60 PESETAS

CAMARA OFICIAL MINERA DE VIZCAYA
Colón de Larreátegui, 15, 1.º - BILBAO

Antonio Ibáñez
CONSIGNATARIO DE BUQUES

Agente General en España de S. INSTONE & Co. Ltd.
Minerales, carbones, fletamentos, seguros

Gran Vía, 35, BILBAO. Telf. 12927. Telegs. «Antobanez»

PEDRO JUARISTI

— Consignatario de Buques —

-- GARRUCHA (ALMERÍA) --

LUIS ROMERO.—HUELVA

Consignaciones de Buques.

Minerales.—Carbones.—Seguros

Oficinas: Calle Almirante Hernández Pinzón, 31-33

LUIS RONCO Y HNOS.-Almería

Consignatarios de buques.-Corredores
y Agentes de Aduanas

Dirección telegráfica: Ronco Claves: Scotts y A. B. C.

HIJOS DE BASTERRECHEA — Santander

Consignaciones

Seguros Fletamentos

Martyn, Martyn & Co. Limited

Fletadores - Consignatarios - Armadores - Minerales - Carbones - Seguros Marítimos

CARDIFF, Exchange Buildings . . Telegramas: «Martyn» Cardiff .

NEWPORT MON, 69, Dock Street. Id. «Martyn» Newport

Claves: Scotts 1906 Edition—A. B. C.

Agencia Martyn, Martyn & Co. Limitada

BILBAO.—Gran Vía, 17

Telegramas: «Martyn» BILBAO

Tubos y accesorios de hierro forjado para agua, gas y vapor

Plomos "Figueroa" en tubos, planchas y lingotes

Tubos, planchas y barras de. . . **Cobre y Latón,
Zinc, Aluminio,
Antimonio, etc.**

Despacho: RIBERA, núm. 19
— Teléfono n.º 16.107 —

IMPORTACIÓN DIRECTA DE ACEITES RUSOS Y AMERICANOS, VALVOLINAS GRASAS

**Efectos Navales
Pinturas-Cables**

CORREAS PARA TRANSMISIONES, AMIANTOS, EMPAQUETADURAS, COTTONES, etc.

Despacho: RIPA, núm. 1
:: Teléfono núm. 13.119 ::

Ortiz de Zárate e Hijos

Telegramas y Telefonemas «ORZA»
Apartado de correos número 184

BILBAO

ESTABLECIMIENTOS

DECAUVILLE

**Marqués de Cubas, 10,
MADRID**

CARRILES de 4 k 500 hasta 48 k 850 P. m. 1
VIAS PORTÁTILES

VAGONETAS

PLACAS GIRATORIAS

SALTACARRILES

CAMBIOS

EJES MONTADOS

COJINETES DE RODILLOS

ACCESORIOS PARA VIA

Delegación para el Norte de España:

EL MATERIAL INDUSTRIAL, C.ª A.ª MA
Ibáñez de Bilbao, 9.—BILBAO

Sociedad Anónima "ECHEVARRÍA"

Dirección postal: Apartado 46. BILBAO Dirección telegráfica: ECHEVARRÍA

Fábricas RECALDE, en Bilbao y SANTA AGUEDA, en BARACALDO

FABRICANTES de Lingote de hierro.—Acero Martin Siemens.—Aceros finos para toda clase de herramientas.—Clavo para herraje.—Herraduras.—Alambre.—Puntas de París.—Tachuelas.—Becquets.—Celosías.—Remaches.

ESPECIALIDAD EN ACERO PARA BARRENOS DE MINAS



CABALLO

Nombre y marca registrados

CLAVO para HERRAJE
HERRADURAS



Nombre y marca registrados

Acero HEVA
para toda clase de herramientas



TORO

Nombre y marca registrados

Puntas de París, Tachuelas,
Becquets, Celosías, Remaches

Oficinas: ESTACIÓN, núm. 1

TELÉFONO núm. 11.306

Laboratorio químico

W. H. Pearson

Análisis de Minerales,
Metales, carbones, etc.

Demuestras de cargamentos

y verificación de pesos

en

TODOS LOS PUERTOS DE EUROPA

Casa Central, 21, Chiswell Street

LONDON, E. C. 1

Casa en Bilbao

Príncipe, núm. 4 - Teléfono núm. 1.260

J. Campbell Harry & Co.

QUIMICOS ANALITICOS

Demuestras y Análisis de Minerales, Metales y Carbones

Demuestras y Comprobación de pesos en Inglaterra, Francia, Alemania, Holanda

Inspeccionamos los cargamentos de carbón de todas clases en representación de los compradores.

Laboratorio: 183 Cathedral Road, Cardiff

:: Telegramas: Diligencia, CARDIFF ::

Casa en Rotterdam

137, Willebrerdusstraat - Teléfono 42.370

H. Roland Harry

QUIMICO ANALITICO

(Sucesor de Jaime A. Allisón)

• • •

**ANALISIS DE MINERALES,
CARBONES, METALES, ETC.**

• • •

DEMUESTRES Y COMPRO-

:: BACIONES DE PESO ::

□ □ □

LABORATORIO:

Número 111, Luchana Baracaldo

BARACALDO

Teléfono núm. 6.745

Laboratorio Químico Dr. J. Wiess

Químicos Analíticos

:: Fundado en 1898 ::

ROTTERDAM

Demuestras y Análisis de Minerales,
Metales y Carbones

Demuestras y Comprobación de pesos
en Holanda y Alemania en representación
de los COMPRADORES

Telegramas: **LABORATORIUM WIESS**

MATERIAL PARA MINAS, OBRAS Y FERROCARRILES

CARRILES

Vías, Vagonetas, Rodámenes, Cojinetes
y Basculadores

ACEROS

para barrenos y pistoletos
y fundidos para herramientas

CABLES

para Tranvías aéreos,
Planos inclinados, Pozos, Grúas, etc.

TUBERÍA

para aire comprimido
y accesorios

POLEAS

helizoidales de $1\frac{1}{2}$ a 15 toneladas

HERRAMIENTAS

Palas, Picos, Azadas,
Mazas, Martillos, Yunques, Fraguas,
Etc., etc.

ANGEL PICÓ

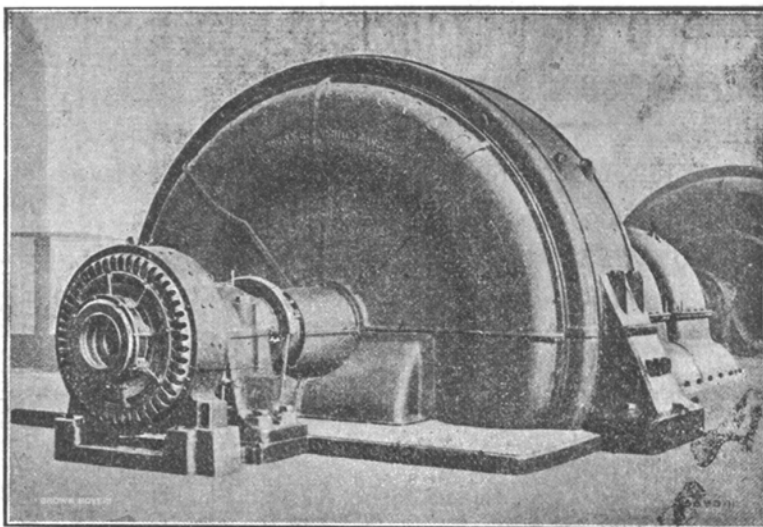
Arbieto, 1 • BILBAO • Teléfono 14.813

TELEGRAMAS: PICLAR

MATERIAL ELECTRICO

EN GENERAL

Especialidad en tornos de
extracción para pozos, pla-
nos inclinados etc. Locomo-
toras de minas, motores, ge-
neradores, transformadores,
grupos electro-bombas, etc.



Hidro-Eléctrica Española—Madrid :: Alternador de 13.000 KVA. 300 r. p. m. 8.600 V. 50 períodos

Sociedad Española de Electricidad BROWN BOVERI

Dirección general: Gran Vía, 21, 23. — Madrid

Oficinas técnicas y almacenes en

BILBAO
Luchana, 8, 1.º
Teléfono 11479

BARCELONA
Cortes, 647

GIJON
Jovellanos, 22

SEVILLA
Alvareda, 33

SOCIEDAD ANONIMA INDUSTRIAL ASTURIANA
Fábricas de Moreda y Gijón

Acero Siemens básico de todos tamaños; lingotes de fundición y afino.

Alambres brillantes, recocidos, galvanizados, cobrizados.—**Aceros** al crisol para herramientas, limas, barrenas de minas.

Hierros y Aceros laminados. Palanquilla para machines.

Llantones para la fabricación de hoja de lata, formas comerciales usuales.

Carriles, chapas. machine de hierro y acero.

Acero moldeado. Ruedas para vañonetas, rodámenes, Piezas de cualquier clase y forma.

Espino artificial, Puntas de París, hoja de lata

Para la correspondencia y pedidos dirigirse al Director de las

Fábricas de Moreda y Gijón

GIJÓN (Asturias)

Apartado 21.—Telegramas: MOREDA

FÁBRICA DE METALES DE LUGONES

Planchas, Barras y Alambres de Cobre y Latón

La correspondencia dirijase al director de la **Sdad. Industrial Asturiana (Oviedo)**

MINAS DE CARBON EN MOREDA (ALLER)

Banco del Comercio

Capital 10.000.000 ptas. Reservas 1.400.000 ptas.

Dirección telegráfica y telefónica.—Banericio

Apartado de correos núm. 3

Claves A. B. C. 5.^a y 6.^a.—Lieber-Peterson

GRAN VÍA, 12.-BILBAO

Cuentas corrientes. { A la vista . Interés 2 1/2 %
A 8 días pre-aviso 3 %

IMPOSICIONES:

A vencimiento fijo. { A 3 meses.-Interés 3,12 %
A 6 » » 3,75 %
A 12 » » 4 %
En libreta sin vencimiento » 3,50 %

**Departamento de Cajas de Seguridad, para
títulos, documentos y objetos preciosos.**

Realiza toda clase de operaciones bancarias

GRANDES CANTIDADES
DE DIFERENTES PERFILES

Carriles
de
ocasión

para vías
secundarias
y
Apartaderos

Ibañez de Bilbao, 22 - Telef. 3477
(Edificio "Sot. y Aznar")

Andrés Goni

BOLETIN MINERO

:: :: PUBLICACION DE LA CAMARA OFICIAL MINERA DE VIZCAYA :: ::

Año VIII - Núm. 82

BILBAO

15 Marzo 1929

EL CARTEL DE ACERO

por Luis Barreiro

Durante la última temporada cierta prensa francesa y belga ha estado discutiendo la posibilidad de la disolución del famoso Cartel. Según parece, los representantes alemanes van a proponer que el 1.º de Mayo termine el convenio. El Cartel ha existido durante dos años y medio—el convenio se firmó el 30 de Septiembre de 1926—y se puede decir que desde aquella época las dificultades han aumentado en vez de disminuir. Las cosas han llegado a un punto crítico y en la próxima reunión que celebre el Cartel, el 14 de Marzo, los diversos representantes tendrán que buscar una solución, de la cual dependerá la existencia de esta entidad. Las mayores dificultades estriban en las cuotas y multas y para darse una idea de ellas es preciso recordar el desarrollo del Cartel desde su constitución. Las negociaciones para su constitución comenzaron en el año 1924 y desde aquella época hasta el año 1926 en que se constituyó, las condiciones de la industria siderúrgica en Europa fueron desastrosas, habiendo bajado los precios a tipos excesivamente ridículos. Como consecuencia de la estabilización del marco y la depreciación de las monedas belga y francesa, la industria alemana se colocó en una posición desfavorable bajo el punto de vista de competencia, y por este motivo los fabricantes de acero se apresuraron a asegurar su situación. La formación del Sindicato de Acero, juntamente con la restauración de la tarifa proteccionista, afianzó considerablemente la posición de los fabricantes de acero en el mercado nacional.

Entonces ellos se dedicaron a mejorar el mercado de exportación. Francia y Bélgica comprendieron que la ventaja que disfrutaban con sus monedas depreciadas no podía durar mucho tiempo, y se preocuparon de la reorganización que hacía Alemania de su industria y se decidieron a entrar en negociaciones que llevaron consigo la firma del convenio en la fecha antes citada.

El principal objeto del Cartel fué restringir la producción de acero, amoldándola a las necesidades del mercado. Para conseguir este fin se proyectó una multa para el exceso de producción y una compensación para la disminución de producción. Esta combinación por sí sola no podía hacer desaparecer la competencia, pero se complementaba con la creación de un Sindicato Central de Ventas que distribuiría los productos con arreglo a ciertas bases a los distintos asociados.

Se ha visto claramente de las estadísticas publicadas de diversos países que fracasó el principal objeto de controlar la producción. Durante el primer trimestre de existencia del Cartel, solamente Francia y Luxemburgo produjeron menos que su cuota fijada; en cada uno de los trimestres de 1927,

Francia fué la única nación cuya producción no llegaba a la cuota. En el primer trimestre de 1928, Francia y todos los demás países excedieron de su cuota y esto se repitió en los otros dos trimestres. En el último trimestre Alemania, por tener sus fábricas del Ruhr paradas por la huelga durante todo el mes de Noviembre, no llegó a su cuota.

El hecho de que durante los nueve primeros meses de 1928 todos los asociados del Cartel produjeron con exceso de sus cuotas, pone en cuestión la utilidad del Cartel. Si la super-producción va a continuar a pesar de las multas, es muy difícil la razón de ser del Cartel.

Desde luego las multas impuestas no están proporcionadas al objeto para que fueron creadas, ya que cada país ha regulado su producción de acuerdo con las condiciones de su mercado, sin tener para nada en cuenta las limitaciones fijadas por el Cartel. El hecho de que la superproducción ocurrió no sólo en un trimestre, sino en los tres primeros, claramente indica que los límites fijados son reducidos. Esta dificultad se agravará por la tendencia en la industria a aumentar su producción y la revisión de las cuotas es necesaria.

Alemania, particularmente, ha estado abogando desde hace tiempo por la revisión, en vista de que ha rebasado su cuota trimestral por unas 830.000 toneladas y con este motivo ha criticado repetidas veces la actuación del Cartel.

En el segundo trimestre de 1927, se convino que Alemania pagase cuatro dólares por tonelada y como multa por la superproducción en su cuota de exportación solamente, que se calculaba en 28 % de su producción total; del resto del exceso, o sea del 72 %, tenía que pagar dos dólares por tonelada y en el cuarto trimestre se redujo la multa a 1 dólar.

Alemania se encuentra con que tiene que pagar jornales elevados comparados con los de las otras naciones del Cartel y la jornada de trabajo es menor y los impuestos son mayores.

La cuestión de la renovación del convenio del Cartel dependerá de las peticiones que haga Alemania, y desde luego quedará por demostrar en la próxima reunión del día 14 si se ha conseguido con el Cartel influir en los precios del mercado europeo por medio de la limitación en la producción. La reciente alza en los precios no puede atribuirse en modo alguno a la influencia del Cartel.

Hay que tener en cuenta que el Cartel sólo representa una tercera parte de la producción de acero mundial. De los países fuera del Cartel los más importantes son Inglaterra y los Estados Unidos. La producción de acero en el año 1928 en Inglaterra fué de 8.500.000 toneladas y en los Estados Unidos de 50.000.000 de toneladas.

El ejercicio de 1928 en varias Sociedades mineras y metalúrgicas

Compañía Siderúrgica del Mediterráneo

El 1.º de marzo ha celebrado su Junta general de accionistas aprobando la Memoria presentada del 12º ejercicio, de la que resulta:

Tiene en circulación las 100.000 acciones (pesetas 50.000.000) que integran su capital.

Tiene 118.303 obligaciones de 5 por 100 (59.151.500 pesetas) por conversión de las del 6 por 100.

Durante el año ha terminado las siguientes instalaciones:

PLANTA DE COK.—Se ha montado la instalación para la fabricación de Benceno y Tolueno, que funciona perfectamente, con la capacidad prevista de 25.000 y 6.000 litros mensuales respectivamente.

HORNOS DE ACERO.—Se terminó el 4.º horno, que ha trabajado normalmente desde el mes de marzo.

Mejoras y ampliaciones

PUERTO.—Seguimos prolongando la escollera que da abrigo a la entrada del Puerto, y recreciendo las de protección a los muelles en algunos puntos debilitados por los temporales. El tren de dragado funciona normalmente para mantener el puerto con un calado de 30 pies.

PLANTA DE COK, HORNO ALTO, FUERZA, ACERO Y LAMINACION.—Asesorados por ingenieros especialistas, hemos estudiado un plan de mejoras para el mejor aprovechamiento de los combustibles que afectan a los departamentos de este epígrafe. En el horno alto se instalará la depuración de los gases, a cuyo efecto se han pedido ofertas de casas especializadas en estas instalaciones.

Se dotará a la planta de fuerza de economizadores para las calderas, que han sido ya adquiridos, y se hallan a pie de obra para proceder a su montaje. Tan pronto como esté funcionando la depuración de gases del horno alto, se adaptarán a las calderas nuevos mecheros, más perfeccionados que los actuales y de mayor rendimiento.

En la planta de acero se ha procedido a cambiar los gasógenos por otros de mayor capacidad, que economizarán mano de obra, y se está aumentando el tamaño de las calderas de calor perdido para obtener un mejor aprovechamiento de la temperatura de los gases de los hornos.

Hemos decidido construir el 5.º horno de acero para producir con amplitud el necesario para los laminadores. El nuevo horno tendrá una capacidad de 70.000 toneladas anuales y nos permitirá limitar el consumo de chatarra a lo que la fábrica produzca y aumentar considerablemente la producción de los hornos altos, que confiamos podrán trabajar simultáneamente los dos en plazo no lejano, con los beneficios que supone la abundancia de gases utilizados en la planta de fuerza y hornos de recalentar de la laminación, que economizará gran cantidad de carbón.

Ha demostrado la experiencia, que en la planta de acero es donde mejor se aprovecha el gas de los hornos de cok, y tratamos de llevar dicho gas a sus hornos por intermedio de un gasómetro regulador de 20.000 metros cúbicos de capacidad, que evitará en absoluto toda pérdida de gas.

Están muy adelantadas las instalaciones del parque de carbón para descarga y distribución de este combustible a los distintos departamentos de la fábrica, y las tres nuevas naves de terminados en la laminación, y esperamos que las primeras estén terminadas en Marzo y, en Septiembre, las segundas. Se completará el equipo con dos grúas eléctricas de tipo moderno, con lo que las descargas de los buques se hará con mayor rapidez.

Nos ocupamos también de ampliar el edificio del taller de reparaciones y construcciones, al que hemos dotado de buen número de máquinas de gran rendimiento. El año pasado hemos producido en este taller 4 000 toneladas de construcciones metálicas para el mercado nacional sin contar con más de 1.500 destinadas a nuestras instalaciones. Con estas mejoras, en curso de ejecución, se aumentará considerablemente la capacidad del trabajo del mencionado taller.

La insuficiencia de las habitaciones del poblado de Sagunto, correspondiente a la fábrica, nos ha obligado a construir dos grupos de cuatro casas cada uno para los altos empleados.

La construcción de la Iglesia nos proponemos terminarla el próximo mes de Abril.

Nos hemos visto precisados a aumentar el edificio de la Cooperativa con dos pabellones laterales, en vista del notable desarrollo de sus ventas, que pasan al menudeo de 100.000 pesetas mensuales.

Por último, el aumento de movimiento en el puerto hace preciso habilitar, para las cargas y descargas, una nueva zona de atraque en nuestros muelles.

Resumen

Nuestra factoría puede hacer frente, sin dificultad a las demandas del mercado, y se hallará en plazo breve en condiciones de intensificar su producción, si, como parece probable, aumenta el consumo de productos metalúrgicos.

Enseñanza

Seguimos prestando la mayor atención al sostenimiento y mejora de los distintos centros de enseñanza que hemos creado.

Balance

La cuenta de fabricación se salda con un beneficio de 12.651.458,50 pesetas, o sean 1.450.216,05 pesetas más que en 1927.

Deducidas por los conceptos siguientes:

Por intereses	4.400.800,84
Por amortización	847.000
Por comisión de seguro de la conversión de obligaciones	1.187.650
Por impuestos	959.456,90
Por enseñanza y culto	29.013,44

Total. 7.423.921.18

Queda una utilidad líquida de Ptas. 5.227.537,32

siendo de advertir que en las deducciones hemos incluido 1.187.650 pesetas en concepto de comisión

de seguro de la conversión de obligaciones, que constituye un gasto de carácter extraordinario.

Cargadas por obligaciones estatutarias pesetas 1.007.534,66 quedará un líquido disponible de pesetas 4.220.002,66, del que debe repartirse a las acciones con arreglo a los Estatutos 6 % (Ptas. 3.000.000). De las restantes corresponden a Sierra Menera Ptas. 610.001,33, quedando por fin un saldo de pesetas 610.001,33 que sumadas a 7.680,12 remanente del año anterior hará un total de Ptas. 617.681,45, de las que se pueden tomar 500.000 para un dividendo adicional de 1 %, pasando el resto de 117.681,43 pesetas a primera partida de Pérdidas y Ganancias.

Compañía Minera Dícido

Esta Sociedad celebró el 25 de Febrero, en Bilbao, su Junta general ordinaria de accionistas, para la aprobación de la Memoria y cuentas del ejercicio 1928, así como la distribución de los beneficios, todo lo cual fué aprobado por unanimidad.

De su Memoria anotamos los siguientes datos, referentes a las actividades de esta Compañía minera vizcaína en el ejercicio último, y las futuras perspectivas de su negocio.

El mineral embarcado en el año 1928 ascendió a 247.149 toneladas, correspondiendo al mercado interior 101.015, y para el extranjero 126.149 toneladas. Este resultado de explotación es el más elevado desde 1880.

Los trabajos de explotación se llevan a cabo con toda la intensidad posible, sumando el personal obrero 460, y van, asimismo, muy adelantados los trabajos para la instalación de la cinta transportadora para el rápido cargue de los buques, creyéndose está ya muy próximo su funcionamiento. El tonelaje a entregar en el año 1929 asciende a 230.000 toneladas, de las que corresponden a Altos Hornos de Vizcaya 110.000.

Las utilidades líquidas del ejercicio han sumado pesetas 1.120.774,96, que se acordó distribuir en la siguiente forma:

A fondo de reserva	48.625,48
A dividendo, cupón número 24	440.000
Idem, cupón número 26	550.000
Impuestos	60.706,48
Al Consejo	21.443

Sierra Menera

Celebró Junta de accionistas, en la mañana del 1.º de Marzo, esta Compañía. La presidió su titular, sir Ramón de la Sota, quien expuso, con minuciosidad de datos, el resultado del último ejercicio y perspectivas del actual. Sus manifestaciones fueron bien recibidas. Y la Memoria y cuentas del ejercicio

de 1928 quedaron aprobadas por unanimidad. Se otorgó un voto de gracias a su Consejo y personal por la acertada gestión del mismo.

Durante el año comentado se extrajeron de sus minas 594.269 toneladas, o sea, 166.845 menos que lo arrancado en 1927. Si a esta circunstancia se une el haber desmontado un mayor volumen de estéril que en el ejercicio precedente, se explica que el costo de extracción haya sufrido un aumento de 1,57 pesetas. Del mineral extraído se transportaron 564.083 toneladas y se facturaron 532.580. De aquéllas se briquetearon 107.992, o sea 5.986 menos que en el año 1927. En consecuencia, el tráfico de su ferrocarril ha sufrido alguna merma: 166.831 toneladas menos que en el año anterior; sumaron 564.083. Por ello el costo tuvo un ligero aumento, 0,60 pesetas por tonelada.

El beneficio por minerales se elevó a 10.535.872,20 pesetas, de las que se deducen por explotación 8.195.571,50, y queda un remanente de 2.340.300,70, a las que hay que agregar la entrega hecha por Siderúrgica del Mediterráneo en compensación de servicios de minerales y otros prestado por Sierra Menera, que se valúan en 610.001,33, para sumar entre ambas cifras 2.950.302,03 pesetas, de cuyo saldo dedúcese por intereses y descuentos 1.715.344,08 pesetas, más 224.500 por amortización de 449. Y así, resta un beneficio de pesetas 1.010.457,95, de las que una vez pagadas 223.447,44 por impuestos, queda una utilidad líquida de 786.610,51, que unidas al remanente del ejercicio anterior, 85.652,58, menos 38.171,85 en virtud de impuesto sobre el dividendo repartido hace un líquido disponible de 834.091,24 pesetas, de las cuales se acordó distribuir 795.000 como dividendo de 6 por 100 a las acciones A, y el resto, pesetas 39.091,24, pasa a primera partida de la cuenta de pérdidas y ganancias.

Una de las causas principales, más bien la determinante, de que los beneficios de esta Compañía hayan sido cercenados durante el año de 1928, es debido a la profunda crisis que desde hace tiempo viene aquejando al mercado de minerales, agravada en los últimos meses por la huelga metalúrgica alemana, la que obligó a Sierra Menera, como a otras Compañías mineras, a suspender los embarques destinados a aquellas fábricas.

El año actual ofrece buenas perspectivas para esta Compañía. Actualmente tiene comprometida entregas por unas 500.000 toneladas, de las que 250.000, aproximadamente, son para su filial Siderúrgica del Mediterráneo. Ventas—las indicadas 500.000 toneladas—que cabe esperar sufran un buen aumento, ya que se tienen en tal sentido muy adelantados contratos con importantes compradores alemanes y británicos.

El dividendo será pagado a partir del día 1 o 2 de Abril.

Talleres Mecánicos de Azbarren

FUNDICION Y FORJA

BILBAO

Gran Vía, 22.—Teléfono 15.181—Apartado 89

Especialidad en Cadenas y Bolas

:: para Molinos de Minerales ::

La Junta extraordinaria de Altos Hornos

El Consejo de Administración de Altos Hornos, siguiendo la plausible política de incorporar a su establecimiento los elementos que han de aportar las primeras materias de su producción, y así cuenta con la hulla del Turón, el mineral de la Luchana Mining y otras explotaciones, además de la flota, reunió el día 8 de Marzo, en asamblea extraordinaria a los accionistas para darles cuenta del acuerdo con la Sociedad «Minas de Dícido», por la que ésta pasa a ser propiedad de Altos Hornos, mediante el canje de cada tres acciones de Dícido por dos de Altos Hornos y una bonificación en metálico, que se eleva en total a más de 8.700.000 pesetas. Para ello Altos Hornos pone en circulación 14.000 acciones que tenía en cartera. La Junta del día 8 tenía por objeto el recabar de los accionistas la autorización para que quede derogado el acuerdo de la Junta del 30 de Enero de 1920, y por el cual tenían éstos derecho de preferencia sobre tales acciones para cuando fuesen lanzadas a la circulación. Para compensar la pérdida de este derecho, los accionistas percibirán cinco pesetas por cada acción.

Así se acordó por unanimidad en la Junta del 8, que fué presidida por el conde de Zubiría, quien con la claridad y elocuencia características, explicó a los reunidos los términos de la convocatoria. Las acciones representadas en la asamblea fueron más de 138.000.

La asamblea ordinaria se celebrará en los primeros días de Abril. El 3 o el 5.

La Junta del ferrocarril de La Robla

Se celebró en la tarde del 12 de Marzo la Junta general ordinaria de accionistas de la Compañía de los ferrocarriles de La Robla, bajo la presidencia de don Venancio de Echeverría, siendo aprobados la Memoria, el balance y las cuentas correspondientes al ejercicio de 1928.

Según esa Memoria, los productos totales ascendieron a 6.763.189,74 pesetas, correspondiendo a los viajeros 714.104,60, a los carbones 3.593.051,87 y a otras mercancías 2.456.033,27.


Los gastos de explotación fueron 4.237.093,27 pesetas, importando los productos netos 2.526.096,47 pesetas y el beneficio líquido 1.985.917,17 pesetas.

Se indica en ella que en 1.º de octubre último se satisfizo un dividendo a cuenta del 3 por 100, libre de impuestos, a los accionistas, y al tratar de la distribución del remanente se propone el reparto de un dividendo complementario del tres y medio por ciento, también libre de impuestos, contra cupón número 44.

Aprobada por la Junta dicha distribución en consonancia con la cuál se aplican importantes cantidades al fondo de jubilación y al de socorro, expresó el Consejo que el pago del dividendo tendrá lugar el 2 de abril próximo.

Fueron reelegidos consejeros los señores don Tomás de Urquijo, don Julio Arteché, don Juan C. Calve, don Víctor de Tapia, don Ramón de Vicuña y don José de Uríbarri.

El Sr. Presidente comunicó a la Junta favorables noticias sobre la marcha del ejercicio en curso.



CABLE DE ACERO

SOCIEDAD ANÓNIMA «JOSÉ MARÍA QUIJANO»
FORJAS DE BUELNA — SANTANDER — FUNDADAS EN 1873

ACERO «MARTIN SIEMENS»	PUNTAS DE PARÍS	ENREJADOS, TELAS METÁLICAS
HIERROS COMERCIALES	TACHUELAS, SIMIENTE	CABLES DE ACERO
ALAMBRES DE TODAS CLASES	ALCAYATAS, GRAPAS	MUELLES, RESORTES
GRIS, BRILLANTE, RECOCIDO, COBRIZO,	ESPIÑO ARTIFICIAL	OTRAS MANUFACTURAS DE
GALVANIZADO, ESTANADO PARA SOMIERS Y		ALAMBRE
ESTANADO PARA COSER LIBROS,		
REVISTAS, CAJAS DE CARTÓN, ETC.		

EVALUACION DE UNA MINA

Comprar acciones de una Sociedad minera, es en cierta manera adquirir una parte de la mina que ella explota. No obstante, muchos otros factores condicionan esta operación pudiéndose estimar el precio de estas acciones en detalle basándose sobre el precio de la misma mina.

Pero la cuestión no es tan simple y práctica como aparece en la teoría. Para estimar una mina, es preciso desde luego poseer, además del balance, una hoja de informaciones que no se encuentra sino en los archivos secretos de una Sociedad y que es imposible procurarse. Además, aunque estos documentos estuviesen a disposición de todo el mundo, es preciso saber interpretarlos bajo el triple punto de vista técnico, económico y financiero. Hay pocos ingenieros, que, duchos en los negocios, sean capaces de resolver este problema.

En realidad, el adquirir una acción minera se basa sobre consideraciones de orden infinitamente menos complicado. Quien, aun sin poseer ninguna capacidad técnica, se deja guiar por el simple buen sentido, lectura de los balances y conocimiento del curso de los metales y de su producción, tiene más probabilidad de conducirse mejor en las operaciones financieras que un ingeniero cuyo espíritu esté atiborrado de consideraciones técnicas.

Todos los que se han ocupado de esta cuestión han basado el problema sobre la siguiente sencilla base: «Comprar una mina no es adquirir un capital definitivo e inmutable, es comprar un porvenir para algunos años». De otro modo dicho, el propietario de una mina metálica que la vende, puede muy bien escribir: «Yo os aporto M millones de francos a ganar en N años, deducidos todos los gastos; Vd. me puede dar una suma X».

Y todo se reduce a estimar la cantidad de mineral reconocido en la mina y su valor durante N años.

He aquí como M. Demaret juzga el riesgo de la colocación de negocios mineros en estas condiciones:

Minas en explotación

Las minas en explotación cuya evaluación no ha sido basada sino sobre el mineral a la vista, son una colocación o inversión de dinero que, sin tener la seguridad de los fondos del Estado de primera clase, presenta el mismo grado de seguridad que muchos de los negocios comerciales, basados, por ejemplo, sobre una clientela, sobre la explotación de una patente, etc.

Evaluación basada sobre el mineral a la vista y sobre el mineral esperado

Todo capitalista debe tener en cuenta que las minas metálicas que tienen necesidad de una extensión en profundidad para justificar el precio de compra entran en la categoría de inversiones aleatorias.

Minas en preparación

Estas son simples prospecciones donde hay poco o nada mineral descubierto.

Las prospecciones son un juego en el que los pequeños capitalistas deben abstenerse; este es el juego del todo o nada, que debe ser reservado a los Príncipes de las finanzas; es preciso decir que es a la audacia de estos especuladores a los que el mundo debe la creación de las minas más ricas, las que en su mayoría han tenido comienzos difíciles.

Generalmente en el caso de las minas en preparación, el comprador que no quiere ser especulador, propone al vendedor que le de una opción de varios años, tiempo durante el cual él ejecutará trabajos a fin de poner a la vista el mineral en una cantidad que pueda servir de base a un cálculo del valor racional del yacimiento.

Pero la redacción de un tal parecido contrato es delicado; lo mejor, me parece, es todavía reembolsar al propietario del terreno, los primeros gastos que hagan falta e interesarle en las acciones de aportación a la Sociedad de estudios o de explotación a crear».

(De L' Echo des mines)

Caja de Ahorros Vizcaína

Creada y garantizada por la
Excm. Diputación de Vizcaya

Similar y colaboradora del
Instituto Nacional de Previsión

TIPOS DE INTERÉS:

Libretas ordinarias.	3,75 %	Imposiciones a 6 meses	4, — %
» de cuenta a la vista.	2,75 %	» » 1 año	4,25 %
Consignaciones a la vista.	2, — %	» » 2 »	4,50 %

Retiro obrero; Mutualidades infantiles; Régimen de mejoras; Subsidio de maternidad; Homenaje a la vejez

OFICINAS EN BILBAO: Palacio de la Excm. Diputación de Vizcaya. — Calle de la Estación, núm. 5, (esquina a la Plaza Circular) y en la Plaza del Instituto, (esquina a Sombrerería).

SUCURSALES: Amorebieta, Aracaldo, Arrigorriaga, Baracaldo, Basauri (Dos Caminos), Bermeo, Carranza, Durango, Elorrio, Erandio, Ermua, Galdácano, Gordejuela, Guernica, Larrabezúa, Las Arenas, Lequeitio, Marquina, Miravalles, Mundaca, Munguía, Ochandiano, Ondárroa, Orduña Orozco, Ortuella, Plencia, Portugalete, San Julián de Musques, Sestao, Sopuerta, Trucíos, Ubidea, Valmaseda, Yurre y Zalla.

La Bolsa y las Minas

Cae de su peso que el valor de una acción minera está cifrado por el valor de la mina, dividida por el número de acciones del capital invertido en la empresa.

Hemos dicho, por otra parte, que el valor de la mina depende esencialmente del tonelaje del mineral a la vista y del esperado. Se puede, por lo tanto, por métodos diversos en cuyo detalle no entraremos (nos contentamos con interesar a nuestros lectores en los estudios de M. Leon Demaret, inspector general honorario de minas sobre la *Finanza de las Minas*) establecer este valor de las minas de una manera racional y precisa.

Pero la dificultad está en obtener de las Sociedades explotadoras el tonelaje de mineral cubicado. Algunas lo publican, sobre todo las Sociedades que explotan minas de oro en Rand. Muchas de las Sociedades inglesas o americanas publican igualmente informes anuales que contienen la mayor parte de los elementos en metal de las diversas operaciones: apartado, concentración y tratamiento metalúrgico y el precio de venta. También M. Demaret no titubea en escribir que «la ley debería obligar a los explotadores de minas a amortizar su explotación y a publicar anualmente las sumas de las reservas de mineral».

En todo caso, un accionista en una Asamblea general de Sociedad seria, debía siempre poder obtener una reseña del Presidente o del Administrador-delegado.

Todo negocio sano no puede estar basado sino sobre el mineral a la vista, fuera de esto entramos en la especulación, especulación necesaria, útil, pero a la que necesariamente hay que llamar por su nombre. De todas maneras es preferible especular sobre una mina a llevar el dinero sobre el tapete verde una casa de juego. Pero cuando se entra en Montecarlo se sabe ya donde se va, y es preciso que el capitalista que entra en un negocio minero sepa también donde se introduce; es la prensa seria la que lo debe decir.

Se puede, pues, considerar con M. Demaret dos cotizaciones de una acción minera.

La cotización nacional es el valor, que basado únicamente sobre el valor del mineral a la vista, da al comprador de una acción un interés beneficiario

en relación con el riesgo inherente a la naturaleza del yacimiento y una prima de amortización que deba devolverle el precio de compra al término de la vida de la mina.

La cotización de especulación es el valor basado a la vez sobre el mineral a la vista y sobre el mineral esperado; está calculado de la misma manera para dar un interés beneficiario y permitir la amortización del precio de compra.

Empleo del método

a) PARA LOS PEQUEÑOS CAPITALISTAS.—La tasa racional Cv basada sobre el mineral solo a la vista, es el curso máximo para los pequeños capitalistas: no pueden pasarlo sin caer en la especulación.

b) PARA LOS ESPECULADORES.—El curso racional Cv basado sobre el mineral solo a la vista es un poste indicador de la ruta.

El curso de especulación Cv + e, basado sobre el mineral a la vista y sobre el mineral esperado es un poste límite que los especuladores no pueden pasar sin hacer castillos en el aire.

En otros términos, el espacio entre los dos postes, el del curso racional y el del curso de especulación es el coto reservado a los especuladores.

Pero cuando se habla del mineral a la vista, se examina evidentemente una Sociedad en explotación o en principio de explotación Y para llegar aquí es preciso que pase un cierto tiempo entre la fundación de la Sociedad y la introducción de sus títulos en Bolsa. Por ello la reforma proyectada para proteger el dinero prevee este aplazamiento.

La moraleja a sacar, es que el suscriptor debe, antes de meterse en un negocio minero, inquirir la cantidad de mineral a la vista y su ley; y, a menos de especular, debe rehusar entrar en un negocio en el que no hay sino mineral esperado.

(C. D. L' Echo des mines).

CATALOGO DE PRENSA DE ESPAÑA Y PORTUGAL

Editado por la Casa Rudolf Mosse Ibérica, S. A. hemos recibido el Catálogo de Prensa de España 1929, con Apéndice para Portugal.

Esta publicación, única en su género en España, constituye un elemento utilísimo para el Comercio y la Industria. pues contiene todos los periódicos y revistas de España y un escogido resumen de Portugal, con sus tarifas de publicidad.



Fundición de Hierro y Metales :: Construcciones Metálicas y Mecánicas

FUNDICIONES ESPECIALES:

Acerada, templada, al Ferrosilicio, al Manganeso, etc. Piezas de alta resistencia y para toda clase de maquinaria, ácidos, etc. Trabajos en serie; moldeo mecánico. Piezas para ferrocarriles.

Medalla de oro en la Exp.º Internacional de Fundición, París, 1927

ESPECIALIDAD: CAMBIOS DE VIA

JEMEIN, ERRAZTI Y ZENITAGOYA

Iparraguirre, núm. 60

Teléfono núm. 13.747

Apartado n.º 271

BILBAO

Castaños, núm. 14

Teléfono n.º 12.243

Dirección telegráfica: J E Z

NOTAS MINERAS

Las minas alemanas de hierro

La «Siegerlander Eisensteinverein» que explota minas de hierro en Siegerland, ha producido en el año 1928, 1.000.000 de toneladas, contra 2.230.000 en 1927; las ventas sumaron 1.840.000 toneladas, contra 2.250.000, lo que indica que los stocks han aumentado en 100.000 toneladas. Al parecer estas minas no se beneficiaron gran cosa de la huelga de mineros suecos.

La mayoría de estas minas son propiedad de las grandes fábricas siderúrgicas alemanas, que las consideran más como una reserva que como una fuente permanente de suministro. Sin embargo, como consecuencia de la ayuda del Estado, nuevamente concedida, no es probable se cierren nuevas minas.

La minería en Marruecos

Marruecos se revela como productor de plomo; es en efecto este mineral el que constituye la mayor parte de las exportaciones o sea 1.353 toneladas en 1925, 2.645 toneladas en 1926 y 7.326 toneladas en 1927. Entre los otros minerales exportados en 1927, señalamos 690 toneladas de mixtos (plomo y cinc), 203 toneladas de cinc, 2.437 toneladas de manganeso, 1.050 toneladas de hierro y algunas toneladas de estaño y de cobre.

El plomo ha sido producido sobre todo por los yacimientos de Rehamna, Selildja, Haut-Guir, Aouli, Asturienne, Mikam y la Franco-Marroquí. El manganeso viene de Bou Arfa y de la Franco-Marroquí, y el hierro de Tiflet.

Pero la más hermosa explotación minera de Marruecos es la de los fosfatos que ha dejado un beneficio industrial de 93 millones de francos en 1927 y en la que la producción de 1928 ha pasado de un millón trescientas mil toneladas. El Tesoro Marroquí ha encontrado aquí una fuente de recursos verdaderamente impresionante y que está llamada a tener un desarrollo cada vez mayor. No hay, por tanto, que sorprenderse en estas condiciones de que la Administración esté deseosa de realizar la misma operación sobre otros productos minerales. Lo ha tentado en el hierro en un yacimiento situado en Kenifra que parecía de una gran importancia; desgraciadamente la calidad no responde a la cantidad, el mineral aunque rico encierra un tenor en barita que hace difícil su empleo mientras no se encuentre un método de separación práctico y económico. Este yacimiento situado a 250 kilómetros del Océano exigiría, además, la construcción de una vía férrea especial y costosa.

El mineral de hierro en el Baztan

En estos últimos meses se han denunciado varios cientos de hectáreas de minas de hierro en el valle del Baztan, en Navarra.

Esta región conocía ya de antiguo explotaciones de mineral de hierro de poca importancia, pero como los estudios hechos revelan la existencia de grandes cantidades de mineral, aunque desgraciadamente de poco tenor en hierro (unos 30 %) se han animado algunos a hacer importantes denuncias.

La racionalización de las minas no es siempre remuneradora

Ya se nos había dicho antes que el exceso de racionalización en las hulleras alemanas, se ha mostrado como una operación no remuneradora. He aquí otra confirmación de esta tesis en la Memoria de la Sociedad Krupp:

«En lo que concierne a las minas de hulla, las mejoras aportadas en las instalaciones han permitido elevar todavía el rendimiento industrial. Pero los resultados económicos y financieros obtenidos por este concepto no han respondido de ninguna manera a nuestra expectación. El aumento de los gastos de producción a consecuencia de las nuevas cargas impuestas a la industria hullera reduce de tal manera el margen entre el precio de coste y el que es posible obtener en la venta, que los beneficios sacados de las minas de carbón están lejos de cubrir los gastos de interés y amortización de los empréstitos contratados para ellos».

La producción mundial de acero

La capacidad mundial de la producción de lingote se estima por Mr. Larker, presidente de «The London iron-and steel exchange» en 100 millones de toneladas anuales, de las que corresponden a los Estados Unidos 53 millones.

De lingote de acero se le asignan 59 millones, si bien se reconoce que desde la fecha del armisticio trabajan los Estados Unidos nada más que a un 66 por 100 de su capacidad total. Afortunadamente para esta nación poderosa, el consumo de su mercado interior absorbe la casi totalidad de su producción, no habiendo exportado durante el año pasado más que 1.800.000 toneladas, cifra ciertamente insignificante comparada con la de su producción.

Atribuye Mr. Larker a Inglaterra una capacidad de producción de 12 millones de toneladas de lingotes de acero: a Francia (incluyendo el Saar), 10 millones; a Luxemburgo, 2 millones; a Alemania, 14 millones; a Bélgica, 3,25 millones. La capacidad de los restantes países del mundo no rebasa la cifra de 5 millones.

Actividad minera en Logroño

La Sociedad Anónima «Minas de Najerilla», fundada en Barcelona con capital de 600.000 pesetas, ha reanudado los trabajos del grupo de minas de plomo de Mansilla de la Sierra (Logroño).

Mercado español

	Tonelada
	Pesetas
PLOMO	
Precio del Consorcio Nacional del plomo según el acta del mes anterior	585,94
En barra	613,55
PLATA	
Kilogramo	111,00
Le corresponde al minero en las liquidaciones el valor íntegro de la plata, contenida en el mineral según su ley metal.	

El mineral de hierro y la metalurgia alemana

Los resultados de una Comisión de encuesta alemana han hecho últimamente resaltar, una vez más, cómo Alemania es tributaria del extranjero para el mineral de hierro y la chatarra. Han sido resumidos en un estudio de M. Niebuhn en el «Stahl und Eisen» de 29 de Noviembre.

Alemania no posee mineral de hierro de más de 50 por 100. El de distrito Lahn-Dill es alrededor del 42 por 100 y el de Bavière-Wurtemberg-Bade de 38 por 100 conteniendo después de su enriquecimiento hasta el 50 por 100. El carbonato de Siegerland en estado crudo tiene de 32 a 36 por 100. El yacimiento más importante bajo el punto de vista económico, de hematite oscura de Peine-Salzgitter da mineral de 35 a 38 por 100. De hecho más de las cuatro quintas partes del mineral consumido en Alemania proviene del extranjero.

El aprovisionamiento alemán no está todavía amenazado, por el hecho de los contratos por varios años que han sido concluidos recientemente con el extranjero y además porque no existe monopolio de vendedores.

Un peligro serio para Alemania será el de alza del precio del mineral. El autor no teme el alza de los fletes marítimos y todavía menos el flete sobre el Rhin. En cuanto a los precios del mineral mismo, la importancia de la metalurgia alemana como comprador le parece tal que el extranjero tendrá dificultades en dar otra salida a su mineral. La huelga sueca de 1928 ha mostrado que Alemania se puede proveer rápidamente en otras regiones, al menos por un cierto tiempo.

Reprise de la industria hullera inglesa

El efectivo de los hulleros de la Gran Bretaña ha marcado su mínimum con 894.500 obreros durante la semana de 1.º de Diciembre de 1928. Después no ha cesado de crecer y se inscriben en 2 de Febrero de 1929 a 908.500 unidades o sea un progreso en el espacio de dos meses de 14.000 obreros.

El Secretario de las Minas, respondiendo a una pregunta, ha declarado que de fin de Diciembre de 1928 al 26 de Enero de 1929, 56 pozos en el conjunto de la Gran Bretaña habían sido abiertos de nuevo, en los que se empleaban 7.360 obreros. En este número se cuentan 10, empleando 6.765 obreros.

Una nueva fuente de potasa

Sir Roger Onslow, que ha trabajado en la Nigeria, estudia en el Chemical Age las posibilidades de la explotación de las aguas salobres del lago Tchad, de las cuales los naturales del país extraen cantidades importantes de sales potásicas.

Nuevos yacimientos en Alemania

Según informes de origen alemán, se han descubierto nuevos yacimientos de mineral de hierro, en la proximidad de Gutmandingen, en una extensión de unos 20 kilómetros cuadrados. Se han hecho ya algunas pruebas de fusión con ellos y en la primavera se hará una instalación de lavadero, de ensayo, en el Danubio, próximo al ferrocarril, llevándose el

mineral hasta dicho sitio, desde las minas, por un tranvía aéreo. Si las pruebas son satisfactorias, podrán emplearse unos 1.000 hombres.

Conviene recordar que existen en el Sur de Alemania importantes cantidades de mineral (estimadas en unos 100 millones de toneladas), pero han ofrecido grandes dificultades para la preparación y su fusión. Los intentos de explotar los yacimientos de Wurtemberg fracasaron, pues el mineral contenía 30 por 100 de Fe y casi otro tanto de sílice.

El comercio exterior de mineral de hierro de Francia en 1928

IMPORTACIONES

He aquí el tonelaje de las importaciones de mineral de hierro:

	1928	1927	1926
Toneladas.	998.296	1.047.328	1.366.801

Mientras Túnez expide 110.000 toneladas, Argelia solo llega a 17.640 toneladas. Es sobre todo Luxemburgo la que mantiene en 580 000 toneladas sus expediciones de mineral silicioso.

EXPORTACIONES

Las exportaciones de mineral de hierro de Francia juegan un papel verdaderamente importante en su comercio exterior, ya que su valor ha llegado en 1928 a cerca de un medio millar de millones de francos. He aquí el detalle de esas expediciones en que el total se eleva el año último a 17.055.420 toneladas contra 14.664.721 toneladas en 1927 y 11.233.897 en 1926:

	1928	1927
Alemania	3.194.160	2.117.712
Belgo-Luxemburgués	12.743.653	11.403.670
Países bajos	930.278	1.010.037
Inglaterra	172.304	119.877
Otros países	15.025	9.423

En toneladas.

Es la Unión Belgo-Luxemburguesa el principal comprador de mineral de hierro francés, pero Alemania hace sensibles progresos, ya que sus demandas se han cuadruplicado en tres años. Es verdad que la huelga de los mineros suecos en 1928 ha obligado a las fábricas del Reich a volver sus ojos hacia Francia. Es de presumir que habituados con ello al mineral francés, mantengan sus compras. Recordaremos que la cifra de 17 millones de toneladas no comprende las expediciones de mineral hechas en la Sarre, de suerte que se puede decir hoy día que las exportaciones reales de mineral de hierro francés pasan de los 20 millones de toneladas por año.

DISPOSICIONES OFICIALES

Estadística industrial

En la «Gaceta de Madrid», de 12 de Febrero, se publica el siguiente Real decreto de 9 del mismo mes:

Artículo 1.º Desde la fecha de la publicación de este Decreto, toda persona natural o jurídica que ejerza cualquier industria de transformación o transportes está obligada a llenar, suscribir y entregar en las Inspecciones Industriales, o a la Junta cuya constitución se dispone en el artículo siguiente, el formulario que la Dirección general de Industria proponga para la actividad de que se trate.

Art. 2.º En las poblaciones donde no haya Inspección industrial se sustituirá ésta por una Junta compuesta por el Alcalde, secretario del Ayuntamiento y Comandante del puesto de la Guardia Civil, quienes cuidarán de que en el término municipal correspondiente no quede ningún industrial sin efectuar lo dispuesto en el artículo primero; repartirán debidamente los formularios y enviarán, relacionados, a la Inspección Industrial de la provincia los que reciban diligenciados.

Las industrias productoras o transformadoras de mercaderías, formularán sus declaraciones ajustándolas en su expresión y en cuanto sea posible, a la nomenclatura establecida por los Aranceles de Aduanas vigentes; y a fin de facilitar la debida exactitud y acierto en la correspondiente adaptación, tanto las Inspecciones industriales como las Juntas indicadas que hayan de constituir las en donde aquellas no existen, estarán asesoradas convenientemente por el funcionario o funcionarios del Cuerpo técnico de Aduanas que al efecto designe la Autoridad principal aduanera de cada provincia, o por los que perteneciendo a igual Corporación, ejerzan en las provincias del interior funciones inspectoras bien de la Renta misma o de los impuestos especiales que a ésta vienen anejos, a cuyo efecto y por los Centros correspondientes se dictarán las pertinentes prevenciones en su oportunidad.

Art. 5.º A partir de la fecha en que se declare, por el Ministerio de la Economía Nacional, formado el Registro industrial, los datos que figuren en el mismo serán fehacientes para todas las relaciones de los industriales con el Estado y los Tribunales de justicia y toda industria que se ejerza desde dicha fecha sin figurar en el citado Registro, será considerada como clandestina y sujetos sus propietarios a las responsabilidades y sanciones que se estime haber lugar.

Plaza en la Biblioteca del Instituto Geológico

Por R. O. de 18 de Febrero último, S. M. el Rey (q. D. g.) ha tenido a bien aprobar la propuesta formulada por el Director del Instituto Geológico y Minero de España, y, en su consecuencia, disponer que por la Dirección General de Minas y Combustibles se convoque un concurso para cubrir una plaza de ingeniero auxiliar con destino a la Biblioteca del referido Instituto, principalmente, pero debiendo ocuparse de todo otro servicio que el Director le ordene compatible con la Biblioteca, retribuido con la gratificación de 5.000 pesetas anuales con cargo al capítulo 9.º, art. 1.º, concepto 13 del presupuesto

vigente, y con arreglo a las normas y condiciones que se especifican.

Estudios de prospección

Se ha adjudicado, de acuerdo con lo informado por el Instituto Geológico y Minero de España, a «La Geofísica, Sociedad Anónima», la ejecución de los estudios, por los métodos gravimétrico y sísmico, en el Burgo de Osma y Berlanga de Duero (Soria), a realizar en dos meses sucesivos, por las cantidades de 35.000 y 60.000 pesetas, respectivamente.

En lo que se refiere al método eléctrico de corriente continua queda en suspenso el concurso, pasando la proposición de la Société de Prospection Electrique-Procédés Schlumberger y el escrito del señor Bourbon, a informe de la Asesoría Jurídica de este ministerio, considerando insuficiente la representación del peticionario.

Autorizaciones

Se autoriza al Ayuntamiento de Carranza para aprovechar un caudal de tres litros por segundo, derivados del manantial Baolaseguas, con destino al abastecimiento de los barrios de San Esteban, Soscaños, Concha, Trevilla y La Tejera, en jurisdicción de Carranza.

Las obras se ejecutarán conforme al proyecto que suscribe el ingeniero don José María Zulueta.

Se autoriza al Ayuntamiento del Valle de Trucíos (Vizcaya) para aprovechar un caudal de 1,25 litros por segundo del manantial Rozura en el abastecimiento del pueblo.

Los carbones y los impuestos locales

Por R. O. de 25 de Enero último, S. M. el Rey (q. D. g.) de conformidad con lo propuesto por la Dirección General de Rentas Públicas, ha tenido a bien disponer que por las Delegaciones de Hacienda se advierta a los Ayuntamientos de su respectiva provincia que tengan consignado en su actual presupuesto ordinario algún arbitrio o recargo sobre la contribución minera, que no tendrá efecto ni podrán percibirlo de las empresas mineras de carbón a que se contrajo el Real Decreto de 6 de Agosto de 1927.

Sondeos en Sevilla

Por R. O. de 30 de Enero de 1929, S. M. el Rey (q. D. g.), de acuerdo con el informe del Instituto Geológico y Minero de España, ha tenido a bien disponer se adjudique definitivamente la contrata de ejecución de los dos sondeos en la zona reservada para el Estado en Villanueva de las Minas (Sevilla) a don Manuel Martínez Angel, representante de la Sociedad Anónima «Trefor» y vecino de Madrid, quien queda obligado a legalizar, por escritura que otorgará ante Notario, dentro del plazo de cuarenta días, a partir de la fecha en que se inserte en la «Gaceta de Madrid» esta Real Orden, los compromisos que contrae con la Administración.

Las piritas de hierro y las tarifas de fondeo en el puerto de Huelva

Por R. O. de 1.º de Febrero de 1929, S. M. el Rey (q. D. g.), de conformidad con lo acordado por el Consejo de Ministros, ha resuelto autorizar a la Junta de Obras del puerto de Huelva, para rebajar temporalmente, en el cincuenta por ciento (50 por 100) las tarifas de fondeo que grava a las piritas de hierro en toda clase de navegaciones, y con el mismo carácter e idéntica proporción la misma tarifa en la navegación de cabotaje para las demás mercancías.

Elección del Tribunal de Honor

Hecha la correspondiente votación, quedó constituido el Tribunal Permanente de honor, del Cuerpo de Ingenieros de minas, en la siguiente forma:

Presidente, Ilustrísimo Sr. Don Sebastián S. de Santa María; vocales: inspectores generales, Ilustrísimo Sr. Don José Abad, Excelentísimo Sr. Don Lorenzo Alonso Martínez; ingenieros jefes, Ilustrísimos Sres. Don Luis de la Peña y Don Emilio Jiménez; ingenieros primeros, Don Miguel Langreo, Don Ceferino López Sánchez AVECILLA; ingenieros segundos, Don José García Siñeriz, Don Andrés Martínez de Velasco.

Catastro Minero

Se ha rectificado el Catastro minero de las provincias de Barcelona, Córdoba, Gerona, Huelva, Orense, Oviedo y Santander.

Suspensión de Registros de Minas

Por R. O. de 5 de Marzo de 1929, se prorroga por dos años la suspensión del derecho público de registro de minas en la zona de la provincia de Sevilla en la que van a llevarse a cabo investigaciones por cuenta del Estado, relacionadas con la posible existencia de terreno carbonífero útil debajo de formaciones más modernas.

Adjudicación de dos sondeos

Por R. O. de 22 de Febrero de 1929 y de acuerdo con lo informado por el Instituto Geológico y Minero de España, se adjudica a don Ricardo Icardo y Fontan, la ejecución de dos sondeos de investigación de carbones en la provincia de Burgos, por ser la mejor de las tres proposiciones presentadas tanto en los sondeos con percusión como por rotación.

Funcionarios de los Cuerpos del Instituto Geográfico y Catastral

Por RR. OO. de 4 de Febrero de 1929, se ha dispuesto:

Los funcionarios que ingresen en alguno de los Cuerpos del Instituto Geográfico y Catastral, a partir de 1.º de Enero de 1929, no podrán figurar en el escalafón de otro Cuerpo del Estado y serán dados de baja en el de su procedencia tan pronto hayan terminado sus prácticas, los que hubiesen de hacerlas antes de su último destino, o se les haya conferido destino en el Instituto, si para obtenerlo no hubiera necesidad de aquella.

Se nombran inspectores generales del referido

Cuerpo, jefes superiores de Administración civil con el sueldo anual de 15.000 pesetas a don José Galbis y Rodríguez, don Manuel Domínguez Vazquez, don Alfonso de Cisneros y Díaz de Zendrera, don Alejandro García de Arboleya y Gutiérrez, don Ubaldo de Aspiazú y Artazu y don Juan Mañá Hernández.

Se nombra ingenieros jefes de primera clase del referido Cuerpo, jefes de Administración civil de primera clase, con el sueldo anual de 12.000 pesetas a don Antonio García del Real y Manchola, don Manuel Barandica y Ampuero, don José Pujades Salgado, don Domingo Salas y Mitjans, don Juan Cruz Conde y Fusteguerras, don Agustín Díaz Ordoñez y Victorero, don Enrique Meseguer Marín, don Manuel Cifuentes Rodríguez, don Paulino Martínez Cajén, don Julián Freixinet Cortés, don Fernando Uriol y Dutíes.

Se nombra ingeniero jefe de segunda clase del referido Cuerpo, jefe de Administración civil de tercera clase con el sueldo anual de 10.000 pesetas a don José María Cobos Alvarez, don Ignacio Fossi Gutiérrez, don Antonio Hernández Sola.

Se nombra astrónomo primer jefe del Observatorio Astronómico de Madrid, jefe superior de Administración civil con el sueldo anual de 16.000 pesetas a don Francisco Cos y Mermerín, astrónomo segundo jefe del referido Observatorio, jefe de Administración civil de primera clase, con el sueldo anual de 14.000 pesetas, a don Victoriano Fernández Ascarza, astrónomo jefe de Sección de trabajos del referido Observatorio, jefe de Administración civil de tercera clase con el sueldo anual de 10.000 pesetas a don Pedro Carrasco Garrarena y don José Tinoco Acero.

Se nombra meteorólogo de término, jefe de Administración civil de primera clase con el sueldo anual de 12.000 pesetas a don Nicolás Sama Pérez y meteorólogo de término jefe de Administración civil de tercera clase con el sueldo anual de 10.000 pesetas a don Francisco del Junco y Reyes.

El Profesorado de la Escuela especial de Minas

Por R. D. de 4 de Enero de 1929, se ha dispuesto lo siguiente:

Artículo 1.º La designación del Profesorado de la Escuela Especial de Ingenieros de Minas se hará por propuesta libre del Claustro, dirigida al Ministro de Fomento, pudiendo recaer aquellos en ingenieros que no hubieran solicitado la Cátedra declarada vacante y debiendo conferirse, cuando se trate de ciertas asignaturas de aplicación, precisamente a ingenieros que, además de las otras circunstancias, necesarias, hayan destacado singularmente en el servicio de las industrias que con esas asignaturas se relacionan.

Art. 2.º En casos excepcionales y previas las formalidades oportunas podrá recaer la propuesta en personas que no posean el título de la especialidad de la Escuela.

Art. 3.º La Junta de Profesores podrá autorizar la compatibilidad de la enseñanza de la asignatura con otras actividades u ocupaciones relacionadas con la profesión, adscribiendo a la Cátedra un Profesor auxiliar para que cumplimente las instrucciones que reciba del Profesor numerario en su caso.

Autorizaciones para la instalación de industrias

Entre otras, se han concedido las siguientes:

A Talleres Berrio-Ochoa Burdiñola, de Elorrio (Vizcaya) para instalar un cubilote de fundición para 2.000 kilos; una máquina de moldear a mano con caja de 600 por 400 milímetros y un hornillo Invictus; los dos primeros elementos para sustituir otros inutilizados.

A Agustín Iza y Compañía «La Victoria», de Bilbao, para sustituir un cilindro de alta tensión de una prensa hidráulica, inutilizado, por otro nuevo.

A la Sociedad Anónima Minerales Ibéricos, para importar temporalmente por la Aduana de Port-Bou y por el plazo de un año un tren de sondeo completo destinado a los trabajos para el alumbramiento de petróleo.

A Epelde, Larrañaga y Compañía, de Azcoitia (Guipúzcoa), para la instalación en su fábrica de hilados y trenzados de yute de la maquinaria equivalente a la que fué destruída por un incendio, sin aumentar, por tanto, la producción.

A la Compañía Nacional de Oxígeno, Sociedad Anónima, de Bilbao, para instalar en su fábrica de Deusto los elementos precisos para la fabricación de oxígeno líquido sin que aumente la producción.

A Maquinista y fundiciones del Ebro, Sociedad Anónima de Zaragoza, para la instalación en sus talleres de dos grúas corredizas sobre vías, actualmente existentes, para una potencia unitaria de elevación de 20 toneladas con movimiento eléctrico construídas en sus mismos talleres.

Desestimación de solicitudes

Por R. O. de 8 de Febrero de 1929, se desestima la petición formulada por la Sociedad Anónima Plomos y Estaños laminados, domiciliada en Bilbao, del beneficio de exención de derechos arancelarios de importación para la maquinaria destinada al perfeccionamiento de la referida industria y ampliación de aquella con la de bandas continuas de estaño en bobinas y laminación de aluminio en hojas.

Por otra R. O. se desestima la petición de la Sociedad Acha y Zubizarreta, domiciliada en Bilbao, del beneficio de exención de derechos de arancel para importación de maquinaria con destino a su industria de aserrío de madera importadas de la Guinea española.

Ingenieros de Minas

Se nombran ingenieros jefes de los Distritos mineros de Vizcaya y Santander a don Enrique García Borreguero y don Juan Manuel Mazarrasa, respectivamente.

Ya adelantábamos el mes pasado el nombramiento del primero, y ahora debemos añadir que la Cámara Oficial Minera de Vizcaya, vistió al señor Borreguero para transmitirle su felicitación entusiasta y ofrecerse a él en cuanto redunde en beneficio de la minería.

Se destina en situación de supernumerario al ingeniero segundo don José Contreras Vilches.

Se concede el reingreso en el servicio activo al ingeniero segundo don Enrique Lacasa Moreno.

Se declara en situación de disponibles a los señores don Rafael Martínez Espinar, ingeniero jefe de

segunda clase, y don Manuel Albacete Mendicuti, ingeniero segundo.

Ha sido nombrado ingeniero de la Compañía Española de Minas del Rif, don José Contreras y Vilches.

Se nombra ingeniero jefe del Distrito minero de Santander a don Agustín de Mazarrasa.

Don Santiago García Fuente, ingeniero de minas, ha ingresado en la Asesoría Geológica de la Confederación Hidrológica del Ebro.

La Sociedad Minera Setolazar, ha nombrado director técnico de sus minas al distinguido ingeniero bilbaíno don Jesús de Arana, querido amigo nuestro, a quien cordialmente felicitamos por su nombramiento.

Denuncias

Se desestima la de don Eduardo K. Earle, de Lejona (Vizcaya) contra don Juan Garay y Oñate, de (Guipúzcoa) por fabricación de hierros de tubos para camas, por haberse comprobado tener permiso del Comité.

Se estima la de Aguirre Hermanos y Aranzabal, de Eibar (Guipúzcoa) contra Crucelegui Hermanos, por instalación de dos máquinas nuevas sin autorización del Comité, una fresadora sencilla y una mortajadora.

Los pecados de la industria española

por Joaquín Adán

El distinguido literato, que hoy ocupa un alto puesto en la Sociedad Anónima Echevarría, Joaquín Adán, publicó en *El Noticiero Bilbaíno* unos artículos tratando de vulgarizar temas en que se demostraba la sin razón de los que combaten la industria a nombre de otros intereses nacionales.

Esos artículos reunidos en un folleto han sido reeditados por el Centro Industrial de Vizcaya.

«Libran los intereses, dice con su elegancia habitual, una contienda civil, lamentable más que por nada, por la falta de justicia, de elegancia y de inteligencia que demuestra».

Y lo que pretende el escritor es «el acuerdo, la unidad del criterio nacional, hoy dividido en la apreciación de asuntos económicos del más alto interés».

En este camino ha adelantado muchos pasos: ahora que, como él mismo dice «son precisas tenacidad y constancia para dotar a España de un sentido industrial».

Nuestra enhorabuena al brillante escritor que cuenta sus triunfos por sus producciones.

**Al dirigirse a nuestros
anunciantes mencione
V. el "Boletín Minero"**

NOTAS METALÚRGICAS

Nueva fábrica de automóviles en España

Por elementos del Banco Urquijo, que lo son a la vez de la Compañía Auxiliar de ferrocarriles, con su importante fábrica de Beasain (Guipúzcoa) se están ultimando los preparativos para constituir en España una nueva empresa industrial, que se dedicará a la fabricación de automóviles en gran escala.

Los elementos españoles han adquirido, al efecto, la patente de la marca De Dion Bouton, para su explotación en España, contando con su colaboración técnica y figurando al efecto en el Consejo de Administración uno de los socios y un ingeniero de la casa De Dion Bouton. El Consejo estará presidido por el señor Marqués de Amurrio, y figuran entre los Consejeros los señores Valenciano y Monasterio. En la primera fase se dedicará la nueva Compañía española a la fabricación de camionetas.

El último alto horno americano

El horno más grande del mundo acaba de ponerse en servicio en Aligruppa (Pa. Estados Unidos). Su producción es de 1.000 toneladas cada veinticuatro horas, y su capacidad total de 1.210 metros cúbicos.

Toma 2.000 metros cúbicos de aire por minuto con 14 toberas de 160 m/m. La carga del horno se hace con minerales Messabi con gran proporción de fino.

El cok empleado es duro, en pedazos pequeños, pues el 50 por 100 tienen menos de 50 m/m.

Características de este tipo son: ensanchamiento del crisol y descenso del vientre.

Plan de ferrocarriles en 1929

El plan formulado por el Consejo Supremo Ferroviario es el siguiente:

Para mejora de las explotaciones actuales y adquisición de material móvil y de tracción: Norte 166,68 millones; M. Z. A., 192,682 Oeste, 78,665 millones; Andaluces, 40,693 millones. El resto hasta 583,815, a las demás Compañías.

Al conjunto de las vías de ancho normal se asignan 494,061 millones; a las líneas de vía estrecha, 31,18, y a los F. C. del Estado 4,4 millones. Para ensanchamiento de vías de un metro, 3,175 millones y para la electrificación, 50 millones.

A dobles vías se destinan 85,935 millones y a renovación y refuerzo, 117 millones 49,5 para el Oeste).

Para adquisición de material móvil y de tracción se destinan 152,785 millones.

La situación de la industria metalúrgica en Alemania

El conflicto metalúrgico del Ruhr que ha sido prácticamente reglado por el arbitraje de M. Severing ha recibido también a principios de Febrero su solución jurídica.

El tribunal de Leipzig ha anulado definitivamente la sentencia arbitral del Ministerio del Trabajo en este conflicto.

Se sabe que los industriales habían rehusado de aceptar esta sentencia, con fecha 26 de Octubre, y que, proclamando el lock-out, la habían atacado ante el Tribunal de Duisbourg. El tribunal les dió la razón y derogó la sentencia del Ministro. Pero su juicio fué apelado.

El Tribunal de Leipzig casó, a su vez, la sentencia apelada y confirmó la primera, de manera que jurídicamente los industriales han triunfado sobre el Ministro del Trabajo.

El Tribunal del Reich ha juzgado conforme a la tesis patronal que una cuestión ya resuelta por un contrato en vigor, no puede ser modificada por un procedimiento de arbitraje.

El mercado de fundición

El mercado internacional de fundiciones está muy firme, a consecuencia de la penuria real del metal, a pesar de la gran actividad de las fábricas.

En Francia, la Oficina de estadísticas ha fijado en 42.000 toneladas el tonelaje de fundición fosforosa de afinado puesto a disposición de los consumidores en Marzo y en 45.000 toneladas el de la fundición de hematite.

El precio base de la fundición número 3 es de 475 francos en lo que concierne a la fundición de hematite: ha sido decidida una mejora de 10 trancos por tonelada para la calidad de afinado y de 15 francos para el de vaciado.

La renovación de la «Erma»

La renovación del Cartel de los railes no se presenta como un negocio ya hecho; hay tirantez del lado de Inglaterra que reclama un aumento en su cantidad. Una reunión de adherentes se va a celebrar uno de estos días y es probable que con algunas concesiones acabarán por entenderse, sobre todo si se llega al mismo tiempo a tantear las bases del comptoir de palastros.

Segunda edición de la obra

— QUÉ HA SIDO, QUÉ ES, QUÉ DEBE SER —

EL CONCIERTO ECONOMICO

Don Federico de Zabala

CINCO PESETAS EJEMPLAR

Dirigir los pedidos a esta Administración

Datos estadísticos del Boletín de Minas y Metalurgia

Producción de minerales y metales en España. Octubre y Noviembre 1928

DISTRITOS MINEROS	Octubre	Noviembre
	Toneladas	Toneladas
Almería	63.571	65.180
Coruña (Galicia).	147.200	15.958
Guipúzcoa-Alava-Navarra	2.963	2.217
Granada-Málaga.	42.034	11.596
Huelva.	33.097	27.806
Jaén	2.300	3.050
Murcia	7.811	19.142
Oviedo	4.777	6.352
Santander	62.945	51.902
Sevilla	10.112	9.660
Valencia-Alicante-Castellón-Teruel.	54.073	28.168
Vizcaya	220.220	189.462
Zaragoza	4.267	3.974
Total.	655.368	434.467
Meses anteriores.		4.640.024
Total a la fecha		5.074.491

Producción Octubre 1928

DISTRITOS MINEROS	Fundición	Acero	Ferromangan°	Ferrosilíceo	Silico-Manga.
	Toneladas	Toneladas	Kilogramos	Kilogramos	Kilogramos
Sevilla	»	215	»	»	»
Barcelona.	»	86	»	42.117	»
Coruña.	»	»	387.100	»	»
Guipúzcoa.	516	1.618	»	»	»
Oviedo	7.898	10.837	»	»	»
Santander.	»	4.826	»	»	»
Valencia	13.426	13.370	»	»	»
Vizcaya	29.011	40.462	»	»	»
Total	50.851	71.414	387.100	42.117	»
Meses anteriores	407.732	522.340	3.135.300	291.330	67.200
Total a la fecha.	458.583	593.754	3.522.400	333.447	67.200

Producción de mineral y metal de zinc

Mineral 11.214 toneladas	Metal 1.097 toneladas
Meses anterior. 105.269 íd.	íd. 10.727 íd.
Total a la fecha 116.483 íd.	íd. 11.824 íd.

Producción de mineral de cobre y cobre metálico

Mineral	Cobre blister	Cobre refinado	Cobre Electro.	Cáscara cobre
Toneladas	Kilogramos	Kilogramos	Kilogramos	Kilogramos
Total	357.710	1.436.670	81.732	1.003.535
Meses anter.	3.005.059	12.529.828	564.825	5.175.095
T. a la fecha	3.362.769	13.966.498	646.557	6.178.630

Producción de minerales de manganeso

Mineral 710 toneladas	
Meses anterior. 8.731 íd.	íd.
Total a la fecha 9.441 íd.	íd.

Producción de mineral de plomo y plomo metálico

Mineral 11.586 toneladas	Metal 9.202 toneladas
Meses anterior. 112.654 íd.	íd. 80.128 íd.
Total a la fecha 124.240 íd.	íd. 89.330 íd.

Producción Noviembre 1928

DISTRITOS MINEROS	Fundición	Acero	Ferromangan ^o	Ferrosilíceo	Silico-Manga.
	Toneladas	Toneladas	Kilogramos	Kilogramos	Kilogramos
Sevilla	»	417	»	»	»
Barcelona.	»	100	»	46.500	»
Coruña.	»	»	294.000	»	»
Guipúzcoa.	1.490	»	»	»	»
Oviedo	8.280	11.791	»	»	»
Santander.	4.180	3.476	»	»	»
Valencia	7.751	12.697	»	»	»
Vizcaya	31.982	38.061	»	»	»
Total	53.683	66.542	294.000	46.500	»
Meses anteriores . .	458.583	593.754	3.522.400	62.200	»
Total a la fecha. . .	512.266	660.296	3.816.400	113.700	»

Producción de mineral y metal de zinc

Mineral	12.338 toneladas	Metal	1.073 toneladas
Meses anterior.	116.483 id.	id.	11.824 id.
Total a la fecha	128.821 id.	id.	12.897 id.

Producción de mineral de cobre y cobre metálico

	Mineral	Cobre blister	Cobre refinado	Cobre Electro.	Cáscara cobre
	Toneladas	Kilogramos	Kilogramos	Kilogramos	Kilogramos
Total	343.940	1.409.460	64.950	1.016.391	32.000
Meses anter.	3.262.769	13.966.498	646.557	6.178.630	328.000
T. a la fecha	3.606.709	15.375.958	711.507	7.195.021	360.000

Producción de minerales de manganeso

11.623 toneladas

Producción de mineral de plomo y plomo metálico

Mineral	9.443 toneladas	Metal	10.589 toneladas
Meses anterior.	124.240 id.	id.	89.330 id.
Total a la fecha	133.683 id.	id.	99.919 id.

Compresores - Martillos - Sondas - Aguzadoras - Cabrestantes

Sullivan Machinery C^o.

Excavadoras - Dragas - Grúas de ferrocarril

Bucyrus Company

Hormigoneras-Revadoras y distribuidores de hormigón-Tablones metálicos-Máquinas tar-macadam

« Ransome »

Agente General
en España:

Gumersindo García

Madrid : Barcelo-
na : Gijón : Vigo

Berástegui, 4:Teléf. 12.687

BILBAO

Producción de combustible en España durante los meses de Octubre y Noviembre de 1928

	Octubre	Novbre.	
	Tons.	Tons.	
Asturias	370.194	378.830	de hulla
id.	16.955	15.020	de coque
id.	9.432	8.300	de aglomerados
Baleares	2.521	3.089	de lignito
Cataluña	10.236	15.700	de lignito
id.	5.314	5.738	de coque
Ciudad Real	35.110	33.956	de hulla
Córdoba	22.318	20.583	de hulla
id.	9.562	9.841	de antracita
id.	2.046	2.740	de coque
id.	2.735	3.500	de aglomerados
Guipúzcoa	1.142	1.197	de lignito
id.	1.930	1.930	de coque
León	53.629	52.293	de hulla
id.	20.653	22.353	de antracita
id.	10.670	20.900	de aglomerados
id.	844	1.000	de coque
Palencia	19.752	18.959	de hulla
id.	12.193	13.515	de antracita
id.	13.287	12.460	de aglomerados
Santander	2.307	2.285	de lignito
id.	404	385	de coque
Sevilla	14.500	14.100	de hulla
id.	5.000	7.136	de aglomerados
Teruel	9.712	9.277	de lignito
Valencia	7.135	7.023	de coque
Valladolid	462	428	de hulla
Vizcaya	26.934	26.357	de coque
id.	3.203	2.384	de aglomerados
Zaragoza	2.473	2.219	de lignito
id.	577	39	de aglomerados
id.	243	271	de coque

Producción de Combustible en España durante los meses de Enero a Noviembre de 1928

	Meses anter.	Noviembre	TOTAL
	Toneladas	Toneladas	Toneladas
Antracita . . .	320.140	47.136	367.276
Hulla	4.794.135	517.294	5.311.429
Lignito	288.983	33.717	322.700
Total	5.403.258	598.147	6.001.405
Coque metalúrgico	499.312	51.870	551.182
Agglomerados	499.790	48.011	497.801

MERCADO DE METALES DE LONDRES

Enrique Martínez Inchausti.

Cobre.—Según recientes noticias recibidas de Estados Unidos indican que no se confirma el rumor de que los fabricantes allí se hayan provisto de cantidades extraordinarias de este metal debido a las subidas constantes en precios, si bien pueda ser ello posible por parte de algunos consumidores de última hora que lo han hecho por cantidades mayores que las que en general suelen adquirir. De todas formas bajo el punto de vista en que se encuentra la posición de este mercado sería muy posible que los consumidores de cobre refinado hayan cubierto no solamente para sus necesidades de urgencia sino que también para requerimientos sucesivos, supo-

niendo que sus productos continúen teniendo mucha demanda como hasta el presente. La industria Eléctrica trabaja activamente a toda producción y unido a esto los proyectos de electrificación son los factores hoy principales de que el consumo sea extraordinariamente superior así como las compras que se están realizando. La American Telephone and Telegraph C.^o se propone invertir 400 millones de Libras Esterlinas en los 5 años próximos para la extensión de sus líneas y para la perfección de un cable Transatlántico. Es muy difícil prever hoy a pesar de todo esto que los precios experimenten nuevas alzas por suponer la opinión general que ha llegado al máximo, todo ello depende de la demanda que pueda o no continuar como hasta el presente.

El cobre electrolítico se cotiza a L. 91 1/4, el Best Selected a L. 87 1/2 y el Standard a L. 82 1/8 por tonelada.

Estañó.—Durante la semana pasada la demanda se ha acentuado notablemente especialmente del Continente lo que ha hecho mantener los precios con alguna firmeza. En Norte América según el report de última hora aseguran que el consumo del estañó durante el presente año llegará a hacer un nuevo record, pues la producción de la hojalata va en aumento así como también la fabricación de automóviles en cuyas industrias el consumo del estañó es en gran escala.

El estañó Straits se cotiza a L. 223 y el Cordero y Bandera a L. 220 1/4 por tonelada.

Aluminio.—Considerable interés se está prestando a la cuestión de intercambio de aluminio y cobre para demostrar cual de estos dos metales resulta mas barato. Desde hace tiempo se vienen haciendo experimentos sobre este particular y cuando se pueda probar que el aluminio resulta mas económico en su empleo que el cobre, no hay duda que ha de ser un serio competidor de dicho metal rojo. Últimamente la subida de precios en el cobre, le ha dado al aluminio una aparente ventaja en este sentido. Sin duda, el empleo del aluminio en algunos casos ha demostrado mejores ventajas que el cobre y cuando sea posible que el aluminio pueda emplearse especialmente para cables eléctricos de alta tensión y su precio guarde relación con el del cobre, sea eliminado este último metal sino totalmente, en su mayor parte.

El aluminio continúa cotizándose a L. 95 CIF con 2% descuento.

Plomo.—El mercado del plomo sigue manteniéndose firme con algunas pequeñas variaciones de precios pero en alza. Se espera con interés el resultado del meeting que ha de tener lugar esta semana en Bélgica entre los productores de plomo.

Zinc.—El zinc sigue en igual posición que mi último report con escaso movimiento del metal y de los precios. No abunda el zinc debido a los últimos temporales en el Continente, pero a pesar de ello, la demanda no ha aumentado por la circunstancia de que los consumidores están bien provistos de este metal de anteriores adquisiciones.

El zinc corriente se cotiza a L. 26 3/4 y el refinado a L. 26 3/4 por tonelada.

Antimonio.—El regulo de antimonio inglés continúa sin alteración cotizándose a L. 54 y 55 por tonelada.

El regulo de antimonio Chino tiene poco mercado, pero los precios se mantienen firmes cotizándose

se a L. 38 para servicio de existencias en almacén y para embarque de China a L. 33-5-0 por tonelada CIF.

Reports llegados de Estados Unidos afirman que se ha cursado una petición a Washington para que se aumente en 2 centavos los derechos de aduana para la importación del antimonio. Sobre este particular escribe THE AMERICAN METAL MARKET de Nueva York en el sentido de que si el alza es permitido, establecer una fundición en Texas para fundir el antimonio con mineral de México. La importación de antimonio procedente de México el pasado fué aproximadamente una décima parte mas que todas las demás naciones proveedoras. No existe en todo Estados Unidos una fundición de antimonio, ni se ha podido reunir cantidades para presentar al mercado. La fundición citada dicese que es una subsidiaria de una casa inglesa que se dedica a controlar todos los depósitos mejicanos.

Hojalata.—El mercado de la hojalata continúa muy firme y la demanda es aceptable.

Bilbao, 12 Marzo 1929.

Mercado de minerales

La mejoría iniciada en el mes de Enero en la situación de la industria siderúrgica inglesa continúa acentuándose y se confía en que irá progresivamente mejorando, predominando cierto optimismo, el cual lo confirman las estadísticas recientemente publicadas.

La producción de lingote en el mes de Enero en Inglaterra fué de 563.900 toneladas comparadas con 540.400 toneladas en Diciembre. La producción de acero fué de 764.600 toneladas comparadas con 683.100 toneladas en Diciembre. Estas cifras demuestran bien claramente la reacción sufrida por la industria británica. El número de hornos encendidos en Enero fué de 139 contra 130 en Agosto. En la región de Cleveland se ha notado una gran falta de lingote. La mayor actividad en la construcción naval ha producido una gran demanda de planchas de acero.

Ha terminado el año 1928 y la situación de nuestra industria minera continúa igual que al comenzar el año, habiéndose observado solamente una pequeña reacción durante el mes de Marzo producida por la huelga de los mineros en Suecia. En dicho mes se pudo apreciar una mayor demanda de mineral y sobre todo del mineral carbonato.

Los precios que han regido para el mineral vizcaíno durante el año pasado son poco mas o menos

los mismos del año 1927 y son a saber: Rubio 1.^a de 20 a 24 pesetas; Rubio 2.^a de 15 a 20 pesetas; Rubio 3.^a de 15 a 13 pesetas; Carbonato 1.^a de 18 a 23 pesetas; Carbonato 2.^o de 15 a 18 pesetas.

La exportación de mineral por el puerto de Bilbao durante el año 1928 fué de 1.850.000 toneladas contra 1.619.000 toneladas en 1927.

La salida de mineral de los depósitos de Vizcaya (para fábricas nacionales y extranjeras) durante el año 1928 fué de 2.609.000 toneladas contra 2.586.000 toneladas en el año 1927.

Los envíos de mineral de las minas vizcaínas a las fábricas nacionales importaron 540.000 toneladas, de ellas 456.000 toneladas a Altos Hornos de Vizcaya y el resto a otras fábricas de Vizcaya, Alava, Guipúzcoa, Santander y Asturias.

La producción total de mineral de hierro en la provincia de Vizcaya durante el año 1928 ha sido de 2.494.000 toneladas contra 2.247.000 toneladas en 1927. La producción total del año 1928 estaba compuesta de 1.550.000 toneladas de rubio (1.044.000 toneladas de cantera, y 506.000 toneladas de lavado) y 944.000 toneladas de carbonato.

Las existencias de mineral de hierro en los depósitos de las minas de Vizcaya importaban a fin del año 1928 unas 480.000 toneladas.

La animación en el mercado siderúrgico ha llegado también a nuestras fábricas nacionales y así se observa que la Sociedad Altos Hornos de Vizcaya haya comenzado, debido a los importantes pedidos recibidos, a utilizar sus nuevas instalaciones que le permiten hacer una mayor producción con considerable economía de dinero y de tiempo. También las fábricas asturianas están trabajando con gran intensidad. La Fábrica de Mieres va a encender un nuevo horno alto. La Sociedad Metalúrgica Duro Felguera está terminando nuevas y modernas instalaciones para poder desarrollar su plan de trabajo.

Mucho celebramos poder dar a nuestros lectores estas noticias tan satisfactorias de nuestras factorías siderúrgicas, que bien lo merecen después de las cuantiosas sumas que se han invertido en las nuevas instalaciones para poder competir con el mercado extranjero.

L. B.

Exportación de mineral de hierro por el puerto de Bilbao

M E S	CABOTAJE	EXTRANJERO
Enero	7.575.290	109.615.560
Febrero	6.305.320	124.747.277
	13.880.610	234.362.837

Al dirigirse a nuestros anunciantes

mencione Vd. el "Boletín Minero,"

PUERTO DE BILBAO.—EXPORTACIÓN DE MINERAL DE HIERRO

Mes de Febrero de 1929

Día	Nombre del vapor	Toneladas de registro	Toneladas	CARGADOR	Destino	Cargadero	Nombre de la mina
	SUMA ANTERIOR		177.212,18				
11	Harriet	673	1.584,11	J. Wild y Compañía	Rotterdam	Cadagua	Silfide
	Miraflores	1.835	4.954,46	Bereincua Hermanos	Cardiff	Orconera	Coto de la Orconera
12	Hillecroft	1.347	3.122,70	Chávarri Hermanos	Port Talbot	Triano	Bilbao
	Saint Palais	1.263	2.897,10	E. Erhardt y Comp.	Rotterdam	F. Belga	Coto Franco Belga
13	Andora	837	2.030,84	Federico L. Macleod	Glasgow	Galdames	Coto Elvira
14	Peña Rocías	996	2.429,23	Bereincua Hermanos	Cardiff	Orconera	Coto de la Orconera
	Consett	758	1.888,25	Blas Otero y Compañía	Newcastle	Orconera	Coto de la Orconera
	Arichachu	2.102	5.256,48	Aréizaga y Carrea	Port Talbot	Orconera	Coto de la Orconera
	Stranna	899	2.409,00	J. Wild y Compañía	Glasgow	Cadagua	Silfide
15	Mars	854	2.003,82	J. Wild y Compañía	Newcastle	Triano	Parcocha
19	Cristina	1.297	3.534,98	J. Wild y Compañía	Newport	Triano	Parcocha
	Bartolo	1.869	4.910,16	E. Erhardt y Comp.	Grangemouth	Indauchu	Abandonada
	Konstan	1.044	2.550,98	J. Wild y Compañía	Glasgow	Cadagua	Silfide
20	Albionic	1.497	3.991,12	Aznar y Compañía	Newcastle	Orconera	Coto de la Orconera
	Gordejuela	1.124	2.822,70	J. Wild y Compañía	Middlesbrough	T. Aéreo	Primitiva
21	Zozenburg	1.229	2.881,62	J. Wild y Compañía	Newport	Triano	Parcocha
	Stadlwolle	5.217	3.970,00	J. Wild y Compañía	Imuiden	F. Belga	Coto Franco Belga
22	Antonietta	48	120,00	do. del Ntra. Sra. del Ca.	Bayona	Axpe	(Proc. de Túnez)
	Kauldi	1.859	5.028,95	Bereincua Hermanos	Cardiff	Orconera	Coto de la Orconera
	Mar Caspio	1.881	4.070,24	Tomás Urquijo	Newcastle	Orconera	Coto de la Orconera
	Netta	571	1.523,66	J. Wild y Compañía	Grangemouth	Triano	Parcocha
	Iohanna	1.242	3.077,01	Federico Adler	Middlesbrough	Galdames	Adelina
23	Trompenberg	1.303	3.021,30	Martyn Martyn y Comp.	Rotterdam	Triano	Lorenza y Confianza
	Noordwijk	1.338	3.315,58	J. Wild y Compañía	Rotterdam	Indauchu	Abandonada
	Oresund	459	1.749,23	Federico L. Macleod	Glasgow	Galdames	Coto Elvira
26	Blakhill	1.462	3.701,89	Blas Otero y Compañía	Newcastle	Orconera	Coto de la Orconera
	E. del Valle	2.668	4.495,38	Bicker y Compañía	Rotterdam	F. Belga	Coto Franco Belga
	María	95	120,00	Bereincua Hermanos	Bayona	Axpe	Proc. de Túnez
	Luchana	1.899	5.012,04	E. Erhardt y Comp.	Ardrossan	Cadagua	María la chica
27	Norburn	1.225	3.316,48	Sota y Aznar	Middlesbrough	Orconera	Coto de la Orconera
28	Esther María	1.118	3.030,50	Federico Adler	Rotterdam	F. Belga	Coto Franco Belga

Mes de Marzo 1929

1	Noemi	1.549	3.553,19	Bereincua Hermanos	Cardiff	Orconera	Coto de la Orconera
2	Byrness	1.115	2.774,71	Blas Otero y Compañía	Newcastle	Orconera	Coto de la Orconera
5	Devonbrae	879	2.112,36	Sydney J. Dyer	Glasgow	Orconera	Coto de la Orconera
	Nalón	905	2.100,36	Bereincua Hermanos	Cardiff	Orconera	Coto de la Orconera
6	Algieba	1.257	2.659,66	Blas Otero y Compañía	Newcastle	Orconera	Coto de la Orconera
7	Marklyn	1.851	4.780,12	Martyn Martyn y Comp.	Middlesbrough	Triano	Petronila y Confianza
	Cap. H. Rallier	1.660	4.313,31	Sdad. Franco Belga	Dunkerque	F. Belga	Coto Franco Belga
	Tom	1.860	4.874,21	E. Erhardt y Comp.	Glasgow	Cadagua	María la chica
8	Cantabria	1.075	2.529,04	J. Wild y Compañía	Newport	Triano	Parcocha
	Ramskope	1.115	2.792,46	Aznar y Compañía	Newcastle	Orconera	Coto de la Orconera
10	Consett	758	1.917,75	Blas Otero y Compañía	Newcastle	Orconera	Coto de la Orconera
	TOTAL		306.141,41				

“Miprometa“

Minerales y Productos Metalúrgicos, S. A.

Exportadores de minerales de Hierro, Cinc, Plomo, Cobre, etc.

- - - Importadores de Metales, Chatarra de hierro, etc. - - -

Casa Central

Bilbao - Marqués del Puerto, 7
Teléfono 10.247

Representaciones:

Barcelona, Oviedo, Lisboa, Sevilla,
Cartagena, Valencia y Almería.

EMBARQUE DE MINERAL DE HIERRO

Puerto de Melilla.—Febrero de 1929

Vendedor	Vapor	Destino	Tons.
Minas del Riff	Hunstancooth	Newport	3.666
Id.	Sygná	Rotterdam	6.820
Id.	Giuan	Rotterdam	10.685
Id.	Leresa G.	Rotterdam	5.010
Setolazar	Beverwijk	Rotterdam	4.400
Minas del Riff	Yorkminster	Rotterdam	5.855
Id.	Wascana	Rotterdam	7.500
Id.	P. D. M. 25	Rotterdam	8.540
Id.	Twweed	Rotterdam	4.500
Id.	Coffredo Ma.	Rotterdam	5.400
North African	Polarhavet	Amberes	3.100
Setolazar	Sebeto	Rotterdam	4.550
Minas del Riff	Grena	Rotterdam	10.380
Setolazar	Bassilios	Rotterdam	4.850
Minas del Riff	Sannanger	Rotterdam	6.620
	Suma		91.990
	Mes anterior		69.320
	Total Enero/Febrero		161.315

ALEMANIA

Importación de mineral de hierro (Vía Rotterdam)

Marzo de 1929

De Francia	26.713 tons.	
» Portugal	2.800 »	(Setubal)
» España	109.607 »	
» España	37.267 »	(Huelva)
» N. Africa	67.916 »	
» E. Africa	2.540 »	
» Egipto	2.250 »	(Alejandría)
» Palestina	7.308 »	(Abu Zenima)
» British India	1.123 »	(Bombay)
» Italia	16.664 »	
» Suecia	43.586 »	
» Noruega	220.865 »	
» México	3.337 »	(Tampico)
TOTAL	541.976 »	

FLETES DE MINERAL DE HIERRO

Marzo de 1929

PUERTO DE		Nombre del buque	Tipo de flete	Núm. de toneladas
Carga	Descarga			
Port Kelah	Baltimore	John Blumer	9/-	3.500
Huelva	Rotterdam	Spes	6/6	5.800
	Santa Liberata	Mello	8/3	5.200
	Port de Bouc	—	8/6	3.000
	Newport	—	8/-	2.000
	Londres Río	Emilia Pérez	8/9	4.800
	Burdeos	Alava	6/-	4.000
	Rouen	Brunswick	6/3	3.300
Lacalera	Rotterdam	Sempre Avante	6/4 21	5 000
Benisaf	Ardrossan	—	6/9	5.000
Bona	Glasgow	—	6/9	5.000
Hornillo	Middlesbro	Pontos	7/3	7 300
		Jadera	7/3	6.100
Bizerta	Newport Dock	—	5/10 12	5.500
Argel	Newport Río	Erandio	6/6	4.300
Santander	Ardrossan	Stranna	7/1 12	2.400
Saltacaballo	Ardrossan	—	7/1 12	3 000
	Ijmuiden	—	6/6	4.000
Bilbao	Newport Río	Cantabria	6/7 12	2.400
	Newport Río	Banderas	6/9	3 400
	Cardiff	—	6/3	3.300
	Middlesbro	Gordejuela	7/-	3.000
	Rotterdam	—	5/6	3.800
Almería Har.	Dunquerke	—	6/-	4.800

“Boletín Minero“

Colón de Larreátegui, 15

Teléfono núm. 15.350

Bilbao

DICIEMBRE DE 1928

Exportación de minerales y sus productos por el puerto de Huelva

EXPORTADOR	CLASE	Alemania	Bélgica	Dinamarca	España	Francia	Inglaterra	Holanda	Italia	Estado libre de Danzig	E.E. UU. América	Estado libre de Memel	TOTALES
Cia. Río Tinto Limitada	Pirita ferrocob.	2,552	»	11,283	»	»	5,054	6,408	»	»	25,181	1,136	51,614 kls.
	Pirita hierro cr.	—	»	»	492	529	»	»	»	»	»	1,544	2,565 »
	Pirita hierro lav	—	15,771	»	4,691	8,221	1,220	6,416	»	»	11,489	604	48,418 »
	Mineral hierro.	—	»	»	»	»	»	6,920	»	»	»	»	6,920 »
	Cáscara cobre.	—	»	»	»	»	940	»	»	»	»	»	940 »
	Torales cobre.	811	»	»	202	»	»	»	»	»	»	»	1,013 »
The Tharsis Sulphur and Copper C.º Ltd.	Pirita hierro cr.	—	3,087	»	3,566	20,289	12,871	17,171	»	4,066	»	»	61,850 »
	Mineral hierro.	—	5,802	»	»	»	»	»	»	»	»	»	5,802 »
	Cáscara cobre.	62	»	»	»	»	»	»	»	»	»	»	62 »
Ste. Fse. Pyrites de Huelva	Pirita ferrocob.	—	»	»	»	»	»	2,005	»	»	»	»	2,005 »
	Pirita hierro cr.	—	3,624	»	801	»	»	10,515	»	»	»	»	14,940 »
The Esperanza Cooper	Pirita hierro cr.	—	»	»	»	3,442	»	»	»	»	»	»	3,442 »
The United Alkali Co. Ltd.	Pirita hierro lav	—	»	»	»	»	»	»	956	»	»	»	956 »
	Pirita hierro cr.	—	»	»	4,812	»	»	»	»	»	»	»	4,812 »
Unión Española de Explosivos	Pirita hierro lav	—	5	»	»	»	»	»	»	»	»	»	5 »
	Pirita hierro lav	—	4	»	»	»	»	»	»	»	»	»	4 »
The San Miguel Copper Mines Ltd.	Pirita hierro lav	—	»	»	»	»	»	»	508	»	»	»	508 »
	Manganeso	—	»	»	616	401	»	»	»	»	»	»	1,017 »
Melchor Salaya Manganesos Kitmaycia, S. A.	Manganeso	—	»	»	»	1,296	»	»	»	»	»	»	1,298 »
	Manganeso	—	»	»	»	599	»	»	»	»	»	»	645 »
Hijos de Vázquez López	Manganeso	—	»	»	46	»	»	»	»	»	»	»	»
	Cáscara cobre.	—	»	»	»	»	»	»	»	»	»	»	19 »
S.º ad. Minera del Guadiana Arrendatarios de San Telmo Ltd.	Cáscara cobre.	69	»	»	»	»	»	»	»	»	»	»	69 »
	Blenda.	—	2,511	»	»	»	»	»	»	»	»	»	2,511 »
Embarcado a cada país:													
Pirita ferrocobrizada	Pirita de hierro cruda	2,552	6,711	11,283	9,671	24,260	5,054	8,413	»	»	25,181	1,136	53,619 »
	Pirita de hierro lavada	—	15,780	»	4,691	8,227	12,871	27,686	»	4,066	»	1,544	86,809 »
	Mineral de hierro	—	5,802	»	»	»	1,220	6,416	1,464	»	11,489	604	49,891 »
	Manganeso	—	»	»	»	»	»	6,920	»	»	»	»	12,722 »
	Cáscara de cobre	131	19	»	662	2,298	940	»	»	»	»	»	2,960 »
	Torales de cobre	811	2,511	»	202	»	»	»	»	»	»	»	1,050 »
Blenda	—	»	»	»	»	»	»	»	»	»	»	1,013 »	
Totales	3,494	30,823	11,283	15,226	34,785	20,085	49,435	1,464	4,066	36,670	3,284	20,5496 »	

ENERO DE 1929

Exportación de minerales y sus productos por el puerto de Huelva

EXPORTADOR	CLASE	Alemania	Bélgica	Dinamarca	España	Francia	Gran Bretaña	Holanda	Italia	Suecia	Danzig	Marruecos	EE. UU. América	TOTALES
The Río Tinto Co. Ltd.	Pirita ferrocob	5.561	»	4.062	»	»	10.306	5.241	3.070	3.316	1.542	»	32.993	66.491
	Pirita hierro lav	»	»	»	12.829	4.293	»	3.949	»	»	»	»	7.345	28.416
	Pirita hierro cr.	»	»	»	512	1.695	»	»	»	»	»	»	»	4.662
	Mineral hierro.	8.477	»	»	»	»	»	6.444	»	»	»	»	»	14.921
	Cáscara cobre.	»	»	»	»	»	»	»	»	»	»	»	»	936
Torales cobre.	273	»	»	»	232	»	»	»	»	»	»	»	505	
The Tharsis Sulphur & Copper C.º Ltd.	Pirita hierro cr.	»	8.772	»	6.560	33.964	7.721	12.341	»	»	»	6.086	»	75.444
	Mineral hierro.	»	3.573	»	»	»	»	»	»	»	»	»	»	3.573
Ste. Fse. Pyrites de Huelva	Pirita ferrocob.	»	»	»	»	»	»	585	»	»	»	»	»	585
	Pirita hierro cr.	»	5.008	»	»	6.501	»	13.233	»	»	»	2.276	»	30.476
Piritas y Manganesos S. A.	Pirita hierro cr.	»	»	»	3.458	»	»	»	»	»	»	»	»	3.815
	Cáscara cobre.	»	21	»	3.815	»	»	»	»	»	»	»	»	21
The Esperanza Copper & Sulphur Co Ltd.	Pirita hierro cr.	»	»	»	»	1.956	»	»	»	»	»	»	»	1.956
	Manganeso	»	33	»	»	»	»	»	»	»	»	»	»	33
Hijos de Vázquez López	Manganeso	»	»	»	»	»	»	»	»	»	»	»	»	5
	Manganeso	»	»	»	»	»	»	»	»	»	»	»	»	15
C. Perreau	Manganeso	»	»	»	»	»	»	»	»	»	»	»	»	»
	Manganeso	»	»	»	»	»	»	»	»	»	»	»	»	»
Embarcado a cada país:														
Pirita ferrocobrizada	Pirita ferrocobrizada	5.561	»	4.062	»	»	10.306	5.826	3.070	3.316	1.942	»	32.993	67.076
	Pirita de hierro cruda	»	13.780	»	14.345	44.116	10.176	5.574	»	»	»	8.362	»	116.353
	Pirita de hierro lavada	»	»	»	12.829	4.293	»	3.949	»	»	»	»	7.345	28.416
	Mineral de hierro	8.477	3.573	»	»	»	»	6.444	»	»	»	»	»	18.494
	Manganeso	»	33	»	»	»	»	»	»	»	»	»	»	53
	Cáscara de cobre	»	21	»	»	»	»	»	»	»	»	»	»	957
Torales de cobre	273	»	»	»	232	»	»	»	»	»	»	»	505	
Toneladas.		14.331	17.407	4.062	27.406	48.409	21.418	41.793	3.070	3.316	1.942	8.362	40.338	231.854

Sumario del contenido de este número del Boletín Minero

—=—

- El Cartel de Acero, por Luis Barreiro.
 El ejercicio de 1928 en varias Sociedades mineras y metalúrgicas.
 Evaluación de una mina.
 Notas mineras.
 Disposiciones oficiales.
 Notas metalúrgicas.
 Datos estadísticos del Boletín de Minas y Metalurgia.
 Mercado de metales de Londres.
 Mercado de minerales.
 Puerto de Bilbao.—Exportación de mineral de hierro.
 Embarques de mineral por otros puertos.
 Exportación de minerales y sus productos por el puerto de Huelva.

BOLETIN MINERO

Revista mensual publicada por la
 Cámara Oficial Minera de Vizcaya

Dirección y Administración:

Colón de Larreátegui, núm. 15, 1.º
 : Teléfono número 393 - BILBAO :

PRECIOS DE SUSCRIPCION

Bilbao	Pesetas	12	} al año
Provincias.	»	14	
Extranjero	»	16	

TARIFA DE ANUNCIOS

Una plana	Pesetas	350	} al año
Dos tercios de plana	»	260	
Media	»	200	
Un tercio	»	155	
Un cuarto	»	120	
Un octavo	»	70	

Imprenta de «El Nervión», Ronda, 30, bajo

Holman Brothers Limited

DE CAMBORNE - INGLATERRA

- (CASA FUNDADA EN 1801) -

COMPRESORES

Los más económicos.—Grupos fijos y transportables.
 Picos y Palas neumáticas.
 Martillos perforadores.

CABRESTANTES

Accionados por aire comprimido, vapor o electricidad.
 Aguzadoras de barrenas.

Toda clase de Herramientas neumáticas de la mejor fabricación inglesa.

Existencia de Máquinas y Piezas de repuesto, en España.

Toda información técnica a disposición de la clientela.

Pídanse catálogos ilustrados y presupuestos a STOW & HALL

Alcalá, n.º 53

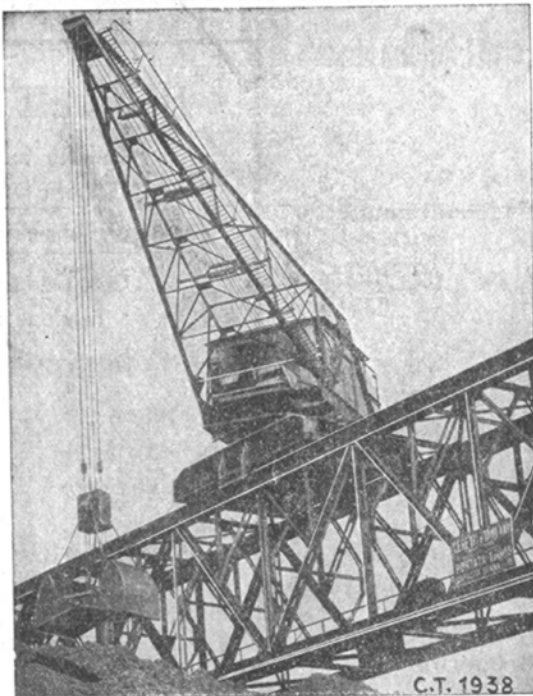
M A D R I D

Apartado 884

**Funiculares Aéreos
y Planos Inclinados
para transportar
materiales y perso-
nas - Blondin para
la construcción de
Puentes, Diques,
Canales.**

Importantes instalaciones
en todo el mundo con un
total de:

Metros 5.000.000 de
Funiculares Aéreos.



**Grúas de todos los
tipos y potencias.-
Poleas eléctricas y
a mano. - Telfers. -
Vías suspendidas. -
Transportadores. -
Elevadores.**

Metros 25.000 de Pla-
nos Inclinados. - Tonela-
das 10.000 levantadas
en conjunto.

**35 AÑOS DE
EXPERIENCIA**

CERETTI & TANFANI S. A.-MILANO (Italia)

Ingeniero Delegado en España: Don Pedro Ferla Donati - Barcelona - Paseo de Gracia, número 56

Disponibile

González e Icaza

• • •

Tubos negros y galvanizados de todas
dimensiones para conducción de agua,
gas y vapor

Accesorios de todas clases para los mis-
mos. Chapas de hierro negras y galvani-
zadas, lisas y acanaladas

Kenao, núm. 4 BILBAO Teléfono 12.479

El Material Industrial

Compañía Anónima.-BILBAO
Fundada en 1.900

Capital 2 000.000 de pesetas
Calle Ibáñez de Bilbao, 9.-Apartado 194

Sucursales: San Sebastián - Madrid
Gijón - Zaragoza - Sevilla - Santander - Burgos

Maquinaria para hierro y para madera

Motores eléctricos, Semi-Diesel y a ga-
solina.

Bombas para cualquier caudal y altura.
Vía—Vagonetas—Hormigoneras—Ma-
chacadoras—Compresores y martillos.

Palas—Picos—Cables—Cabrestantes,
etc. Herramientas para talleres—Tubería.
Material para bucear **Siebe, Gorman & C.^a**

Correas de cuero, balata y pelo de
camello.

Transmisiones.

Compañía Anónima BASCONIA

CAPITAL: 9.500.000 PESETAS

Tels.: Fábrica, 12.110; Bilbao, 12.555

Dirección telegráfica y telefónica:

Correos: Apartado número 30

BILBAO

: : BASCONIA : :

Fabricación de Acero SIEMENS-MARTIN - Tochos, Palanquilla, Llantón, Hierros comerciales y Fermachine - Chapa negra pulida y preparada en calidad dulce y extra-dulce - Chapa comercial dulce en tamaños corrientes y especiales - Especialidad en Chapa gruesa para construcciones navales, bajo la inspección del Lloyd's Register y Bureau Veritas - Chapa aplomada y galvanizada - Fabricación de hoja de lata - Cubos y Baños galvanizados, Palas de acero, Remaches, Tornillos, Sulfato de hierro - Montaje de Puentes, Armaduras, wagonetas, volquetes, tuberías de chapa, Grúas eléctricas, Postes y toda clase de construcciones en cualquiera dimensión y peso

GRANDES TALLERES DE CONSTRUCCIONES METÁLICAS

BANCO DE BILBAO

Fundado el año 1857

Capital Social: Pesetas 100.000.000

Capital emitido desembolsado (60 millones) y Reservas (63 millones)

PESETAS 123.000.000

Dirección telf. **BANCOBAO**

Domicilio social: **BILBAO**

Alooy, Baracaldo, Barcelona, Bermeo, Briviesca, Burgos, Castro-Urdiales, Córdoba, Durango, Elizondo, Estella, Guernica, León, Londres, Madrid, Medina de Pomar, Melilla, Miranda de Ebro, Orduña, Palencia, Pamplona, Paris, Reus, Sabadell, Sagunto Puerto, Sangüesa, San Sebastián, Sevilla, Tafalla, Tanager, Tarrasa, Tudela, Valencia, Valencia Puerto, Vigo, Vitoria, Zaragoza.

Principales operaciones

EN ESPAÑA

Giros, transferencias, cartas de crédito, órdenes telegráficas sobre todos los países del mundo.

Descuentos, préstamos, créditos en cuenta corriente sobre valores y personales.

Aceptaciones, domiciliaciones y créditos comerciales en Bilbao, Barcelona, Madrid, Paris, Londres, New-York, etc., para el comercio de importación, en limitadas condiciones a los cuenta correntistas.

Descuento de L. documentarias y simples, por operaciones del comercio de exportación.

Préstamos sobre mercancías en depósito, en tránsito, en importación y en exportación.

Operaciones de bolsa en las de Bilbao, Paris, Londres, Madrid, Barcelona, etc.. Compra venta de valores.

Depósitos de valores cupones, amortizaciones, conversiones, canjes, renovaciones de hojas de cupones, empréstitos, suscripciones, etc.

Cuentas corrientes y consignaciones: a la vista 2 1/2 %; a 8 días previo aviso 3 %.

Imposiciones en libretas sin vencimiento fijo: 3 1/2 %.

Imposiciones a plazo: 3 1/2 %, 3 3/4 % y 4 1/4 %, a 3, 6 y 12 meses, respectivamente.

Cuentas corrientes e imposiciones en moneda extranjera, negociaciones de francos, libras, dollars, etc.; afianzamientos de cambio extranjero.

EN PARIS Y LONDRES

El BANCO DE BILBAO en Londres, único Banco español que opera en Inglaterra y la Sucursal de Paris, actúan ante todo para fomentar y facilitar el comercio anglo-español y franco-hispano, dedicándoles toda su atención y efectuando todas las operaciones antedichas y de un modo especial el servicio de aceptaciones domiciliaciones, créditos comerciales, cobros y pagos sobre mercancías, en condiciones muy económicas.

Las operaciones de Cambio, Bolsa, Depósitos de Títulos, forman parte de la actividad de dichas Sucursales, las que, a petición, remitirán condiciones detalladas.

BANCO DE VIZCAYA

Gran Vía, núm. 1.--BILBAO
CAPITAL: 50.000.000 DE PESETAS

BALANCE: 1.869.552.073,95 PESETAS
RESERVAS: 32.756.775 DE PESETAS

OPERACIONES QUE REALIZA EL ESTABLECIMIENTO

Descuento y negociación de efectos sobre España y sobre el extranjero. Giros sobre plazas de alguna importancia de todo el mundo. Cambio de monedas y billetes extranjeros. Cartas de crédito. Cuentas corrientes e imposiciones a la vista. Imposiciones a tres meses. Imposiciones anuales. Depósitos en custodia. Alquiler de cajas de seguridad. Seguros de cambio. Préstamos y créditos con garantía, de fondos públicos y valores industriales. Compra y venta de toda clase de valores en las Bolsas de Bilbao, Madrid, Barcelona, París, Londres y Bruselas. Cobro y negociación de cupones y títulos amortizados. Pago de dividendos pasivos por cuenta de clientes. Informes comerciales y sobre valores.

AGENCIAS URBANAS:

San Francisco, 36, Portal de Zamudio, 4 y Deusto (Ribera), 59.

SUCURSALES EN: **Madrid** (Nicolás María Ribero, 8 y 10) **Barcelona** (Paseo de Gracia, 8 y 10) **Valencia** (Bajada de San Francisco, núm. 5), **San Sebastián** (Avenida de la Libertad, 10), **Vitoria** (Prolongación de la Calle de San Prudencio), **Tarragona** (Méndez Núñez, 12, bajo, Alcalá de Henares, Alcira, Algorta, Amorebieta, Aranjuez, Baracaldo, Bermeo, Briviesca, Burriana, Calahorra, Carcagente, Castro-Urdiales, Denia, Desierto-Erandio, Durango, Eibar, Elizondo, Gandía, Guernica, Haro, Irún, Lequeitio, Liria, Marquina, Martorell, Medina de Pomar, Miranda de Ebro, Nules, Ondárroa, Portugalete, San Feliú de Llobregat, San Julian de Musques, San Miguel de Basauri (Dos Caminos), Sagunto, Santo Domingo de la Calzada, Sestao, Sueca, Tolosa, Utiel, Valmaseda, Vendrell y Villanueva y Geltrú.

AGENCIAS EN: Aldeanueva del Ebro, Alegría, Alfaro, Amurrio, Andoain, Andosilla, Arceniega, Arcenales, Argote, Arizcun, Arnedo, Arrieta, Azagra, Azpeitia, Belorado, Benidorm, Benisa, Betelu, Briones, Callosa de Ensarria, Carranza, Casalarreina, Ceberio, Cegama, Cenicero, Corella, Cuzcurrita del Río Tirón, Deva, Dima, Ea, Echalar, Elanchove, Elciego, Elgoibar, Elorrio, Errazu, Espinosa de los Monteros, Ezcaray, Fuenmayor, Galdácano, Gata de Gorgos, Goizueta, Gordejuela, Guetaria, Hernani, Ibarranguelua, Irurita, Irurzun, Jávea, La Arboleda, Laguardia, Lanestosa, La Puebla de Arganzón, Lecumberri, Legazpia, Leiza, Lesaca, Lezama, Llodio, Maya, Monasterio de Rodilla, Mondragón, Mundaca, Munguía, Munilla, Nájera, Ochandiano, Oliva, Oñate, Orduña, Orozco, Ortuella, Pancorbo, Pedreguer, Peralta, Placencia, Plencia, Pradejón, Pradoluengo, Prat de Llobregat, Puentelearrá, Quinceoces de Yuso, Quintana Martín Gálindez, Requena, Rentería, Salas de Bureba, Salas de los Infantes, Salinas de Añana, Salvatierra, San Adrián, San Baudilio de Llobregat, Santurce, Sitges, Santa Cruz de Campezo, Santesteban, San Vicente de la Sonsierra, Segura, Sencillo, Sopuerta, Tafalla, Trespaderne, Treviana, Trucios, Vera del Bidasoa, Bergara, Vidania, Villasana de Mena, Villafranca de Oria, Villabona, Villajoyosa, Villarcayo, Villaro, Zalla, Zarauz, Zugarramurdi, Zumárraga, Zumaya y Zaldívar.

SOCIEDAD FRANCO ESPAÑOLA.- BILBAO - Apartado 67

CABLES DE ACERO FABRICADOS CON ALAMBRE DE ALTA RESISTENCIA PARA TODOS LOS USOS. TRANSPORTES AÉREOS Y PUENTES COLGANTES

Garantizamos nuestros cables mediante certificados de pruebas expedidos por las escuelas de Ingenieros de Bilbao y Madrid
(La fábrica más antigua de España)



E. RODRIGUEZ DE LA BORBOLLA
SEVILLA—Calle Almirante Lobo, 22

Agente de Aduanas—Comisionista—Consignatario de Buques.
Agente de las Sociedades Mineras: Minas de Cala, Castillo de las Guardas, Coto Teuler, Coto Vicario y Peña Copper Mines Ltd.

Francis H. L. Holt

SUCESOR DE BARRINGTON & HOLT

Mine Owners & Iron Ore Exporters

Telegrams: HOLT - Cartagena
Apartado 22—Código A B C 5ª Edn.

PRODUCTOS QUIMICOS

Y

ABONOS MINERALES

Fábricas en Vizcaya (Zuazo, Luchana, Elorrieta y Guturribay),
Oviedo (La Manjosa), Madrid, Sevilla (El Empalme), Cartagena,
Barcelona (Badalona), Málaga, Cáceres (Aldea-Moret),
y Lisboa (Trafaria)

Superfosfatos y abonos
compuestos GEINCO.
(Antigua sociedad ge-
neral de Industria y Co-
mercio.

Nitratos.

Sulfato amónico.

Sales de potasa.

Sulfato de sosa.

Acido sulfúrico.

Acido sulfúrico anhidro.

Acido nítrico.

Acido clorhídrico.

Glicerinas.

Los pedidos en BILBAO: A la Sociedad

:: Anónima Española de Dinamita ::

APARTADO 157

MADRID: A Unión Española de Explosivos

APARTADO 66

OVIEDO: A Sociedad Anónima «Santa Bárbara»

APARTADO 31

SERVICIO AGRONÓMICO:

LABORATORIO para el análisis de las tierras

Abonos para todos los cultivos y adecuados

a todos los terrenos

Mendialdúa y Compañía, Limitada

Armadores de Buques

Exportación de Minerales

Telegramas
y
Telefonemas

« MENDIALDUA »

Bilbao

- Oficinas: Escuzza, número 7 -
— Teléfono: núm. 14.543 —

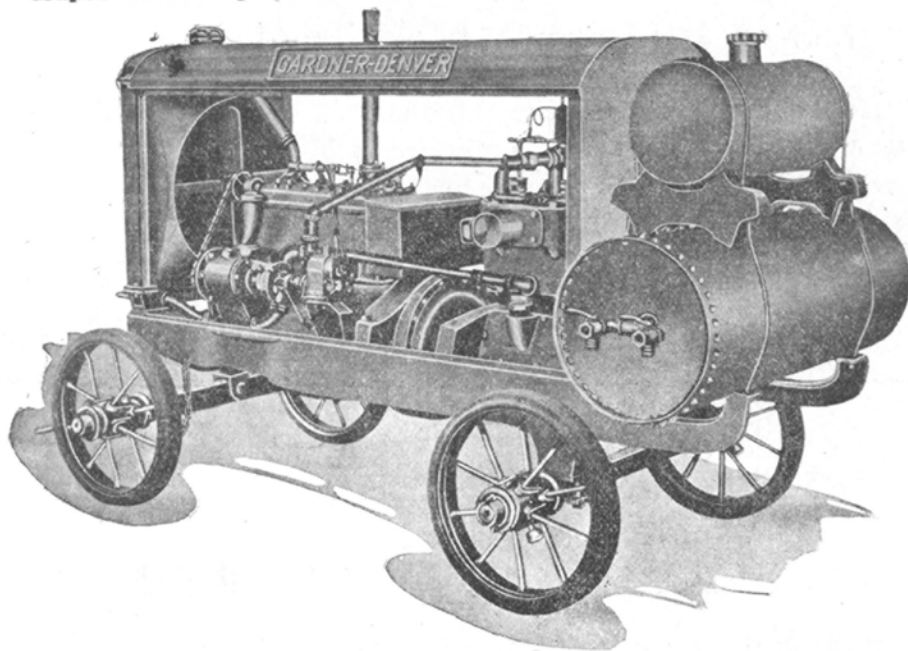
Harry A. Niessink - Rotterdam

— PESADOR Y DEMUESTRADOR DE MINERALES —

OFICINAS : Schiedamschesingel-91 a DIR. TELE: Niessink-Schiedsingel.—Rotterdam.

GARDNER-DENVER

Grupos Moto-Compresores · Rompepavimentos · Martillos Perforadores y Herramientas Neumáticas



Martillos Perforadores
Modelo 95

En cinco tamaños, insuperados en cuanto a construcción, rendimiento y economía.
De venta en casa de

Busquets Hermanos y Compañía.-Ronda Atocha, 23 - Madrid
Catálogos y Presupuestos gratis

BICKER y Cía. Soc. Ltda.

Compradores de Minerales
Representaciones—Consignaciones

BILBAO

Oficinas: Gran Vía, 12, 4.º

Teléfono: Número 12.639

Dir. Telg. «BIMINAL»

W. Wakonigg

INGENIERO

Gran Vía, número 13.-BILBAO

- Telegramas: **Wakonigg - Bilbao** -

Correo: Apartado 200

Teléfonos: 15.501 y 13.806

Disponible

Loeck y Compañía Ltda.

Rodríguez Arias, núm. 1

Bilbao

Correo: Apartado 201

Teléfono número 16.257

Telegramas-Loeck. Bilbao

Somimet

S. A. MINIERE ET METALLURGIQUE

31, rue Montagne-aux-Herbes-Potagères

(Antigua Casa B. FISEL & Cie)

BRUSELAS (BELGICA)

Compradores de Minerales

SYDNEY J. DYER

Exportador de minerales

Importador de carbones

Consignatario de buques

Teléfono núm. 10058 ————— BILBAO

Dirección telegráfica

DYER Bilbao

VENA Cardiff

Federico L. Macleod

BILBAO

MACLEOD & Cº. 94 Hope Street.

Glasgow

Disponible

Gortázar Hermanos

Ingenieros de Minas

CALLE DEL VICTOR, 7.-BILBAO

Oficina técnica de preparación de proyectos y presupuestos
Talleres de construcciones metálicas

Cintas transportadoras

Transportadores de sacudidas

Elevadores de cangilones

Grúas

Tranvías aéreos (enganche patentado «Fleko»)

Tornos de extracción

Planos inclinados

Fundición de toda clase de piezas de maquinaria en hierro y bronce

Representante en todo el Norte de la Casa
«FLOTTMANN»

Compresores de aire

Martillos perforadores

Aguzadores de barrenas

Ventiladores

Mangueras, tuberías, etc. etc.

Con grandes existencias en nuestros almacenes de Baracaldo

Locomotoras «KRAUS»

Grandes grúas «ARDELTWERKE»

Palas giratorias «CLERE» de doble capacidad de todas las conocidas

Venta de toda clase de maquinaria y útiles

Teléfonos 13.919 y 13.917 **Bilbao**

» 6.931

Baracaldo

Compañía Siderúrgica del Mediterráneo

FABRICA DE SAGUNTO

Lingote de fundición y afino.

Tochos de acero.

Palanquilla.

Hierros comerciales.

Carriles.

Viguería.

Us y en general

Toda clase de laminados usados en el comercio.

Subproductos de la fabricación del cok.

:: Oficinas centrales - BILBAO ::

Apartado de Correos 13 - Teléfono 11.200

Instituto del Hierro y del Acero

**Meeting de Otoño celebrado en
Bilbao en Septiembre de 1928**

* * * *

Quedando en esta Administración, algunos números de nuestro «Boletín» extraordinario de Septiembre, editado con motivo de dicho meeting y que tan poderosamente ha llamado la atención, recordamos a nuestros lectores antes de su agotamiento, que pueden proveerse de él, en Colón de Larreátegui, núm. 15, 1.º, al precio de 3 pesetas ejemplar.

Última edición del plano general de las Minas de Vizcaya

FORMADO POR EL INGENIERO DE MINAS DON JOSE ARRECHEA

ESCALA 1 : 20.000

Autorizado por la Dirección General de Minas Metalurgia e
Industrias Navales

PRECIO: 60 PESETAS

Los pedidos a la Cámara Oficial Minera de Vizcaya
Colón de Larreátegui, número 15, 1.º - BILBAO

DISPONIBLE