

# : Boletín Minero :

PUBLICACION DE LA CÁMARA OFICIAL MINERA DE VIZCAYA

Año VI - Núm. 66

BILBAO

15 Noviembre de 1927

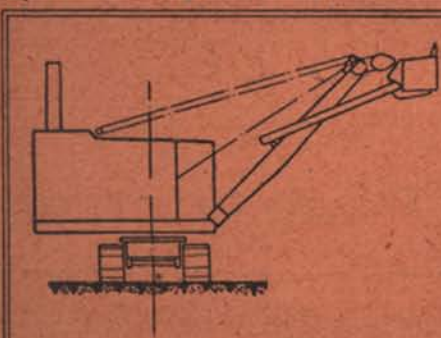


## Menck- Palas sobre orugas



Ejecución muy acabada

Rendimientos máximos



Modelo .....	III	IV	V	VI	J	K
Cuchara ..... m <sup>3</sup>	2/3	1	1½	2¼	4	6½
Peso en servicio kg	27900	42800	77800	127000	255000	399200

ACCIONAMIENTO POR VAPOR,  
ELECTRICIDAD o MOTOR DIESEL

## MENCK & HAMBROCK

### Altona-Hamburgo

Fundada en  
1868

Fundada en  
1868

Representantes únicos para España y Portugal

Sociedad Española de Material Ferroviario, S.A., Madrid, Fernanflor 4

## Sanderson Brothers & Newbould Ltd. de Sheffield

Casa fundada en 1776

ACEROS RÁPIDOS «SaBeN» Y «SaBeN KERAU»

ACEROS DE ALEACIONES ESPECIALES para automóviles aviación y otros usos  
ACEROS AL CARBONO especiales para herramientas neumáticas; machos, matrices de toda clase en frío y en caliente, cuchillas, etc.

ACERO INOXIDABLE «4379»

ACEROS AL CRISOL

TODA CLASE DE HERRAMIENTAS DE ACERO para labrar la piedra, la madera y los metales

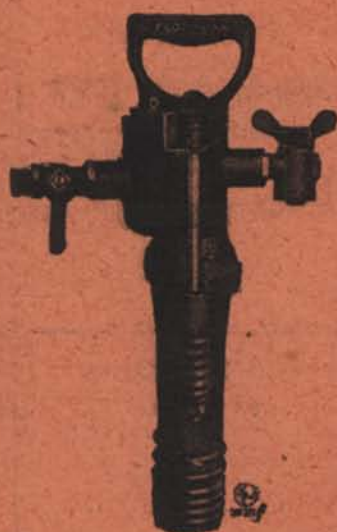
CINTA DE ACERO laminado en frío

Existencias en Barcelona

Representante general para España: HIJO DE EMILIO BRUGUERA - Riereta, 28.-BARCELONA

Representante para el Norte: Rafael Fernández Aguilár.-Colón de Larreategui, 33.-BILBAO

# Flottmann



Con los nuevos martillos *perforadores* y *picadores* «Flottmann» se intensifica el arranque en las minas, obteniendo las mayores economías.



COMPRESORES - AGUZADORAS  
VENTILADORES - ROZADORAS  
ACEROS SUECOS, ETC.  
.....

Flottmann, S. A.

Teléf: 51213    Jorge Juan, 49.-MADRID (9)    Teleg: «FLOTTMANN»

## PALAS KOPPEL

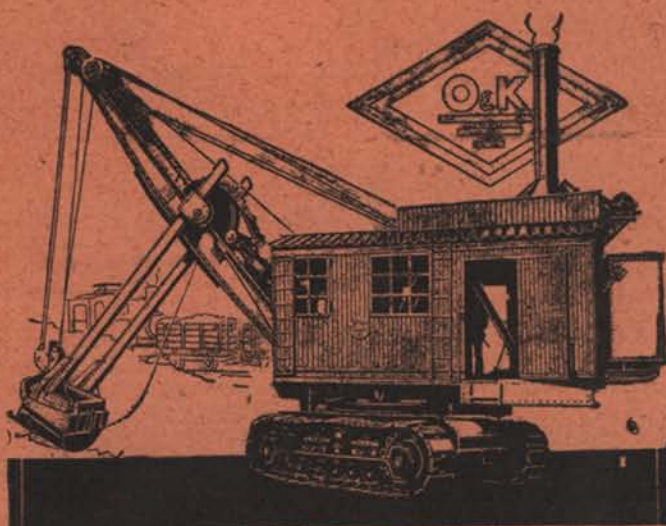
Palas a vapor, Palas eléctricas, sobre cadenas de oruga, o sobre ruedas, con cuchara de descarga gobernada por péndulo corredera.

Excavadoras a rosaria de canjilones para todos terrenos, con rendimiento hasta 700 m<sup>3</sup> por hora.

Locomotoras a Motor

### MONTANIA

Más de 60 máquinas trabajando en la Península.



**ORENSTEIN Y KOPPEL - ARTHUR KOPPEL S. A. Madrid-Bilbao-Barcelona**

Sucursal en Bilbao: Gran Vía, 1 - Teléfono 1058 - Apartado 102

# METALES HIERROS TUBERIAS

Oficinas y Metales: Marqués del Puerto, 4.  
Almacén de Hierros: Buenos Aires, 5 y 7.  
Almacén de Tuberías: Marqués del Puerto, 1 bis.

Se vende toda clase de metales  
Se compra y vende metales viejos  
Grandes existencias de toda clase  
: de hierros comerciales, etc. :  
Para agua y gas y accesorios  
: : negros y galvanizados : :

**ENRIQUE MARTINEZ INCHAUSTI**

Apartado 202.—BILBAO

Dirección telegráfica y telefónica «MARTOTER»

## Disponible

### MATERIAL E INSTALACIONES PARA MINAS, OBRAS, ETC., ETC.

**ACEROS** macizos para pistoletos y barrenos, huecos y helicoidales para la perforación mecánica.

**CABLES** para tranvías aéreos, pozos de extracción, planos inclinados, etc., de cualquier composición y resistencia.  
Agentes de la renombrada casa:

**W. B. BROWN and Co. (BANKHALL) Ltd, LIVERPOOL (Inglaterra).**

**COMPRESORES,** martillos neumáticos, mangueras y demás accesorios de perforación mecánica.

**EXCAVADORAS,** y

**HERRAMENTAL** para trabajos de Minas y Obras, azadas, azadones, mazas, mallos tereciadores, picos, palas,

rastrillos, raspas, legonas, tornillos de banco, fraguas portátiles yunque, ventiladores, poleas helicoidales, gatos para curvar rai-les, gatos elevadores, etc., etc.

**MOTORES SEMI-DIESEL** para aceites pesados de 5 a 400 HP y **DIESEL** de 50 a 5.000 HP. con un consumo reducidísimo de petróleo bruto.

**TUBERIAS** con bridas locas, especiales para conducción de aire comprimido, vapor, probados a alta presión.

**VIAS PORTÁTILES,** carriles y accesorios, locomotoras, vagones, vagones, cojinetes, rodámenes, basculadores, cambios de vía, placas giratorias, escarpías.

## LLODIO, EGUSQUIZA Y C.<sup>A</sup>

Oficinas y Almacenes: VILLARIAS, 6 y 8.—BILBAO

# Compañía Ingersoll Rand

Todas las aplicaciones del aire comprimido

Compresores  
de todos los tamaños

Martillos Perforadores  
de todos los modelos

Bombas Cameron  
de acción directa y  
centrífugas



Cabrestantes neumáticos  
"Little Tugger"  
de 2 a 10 H. P.

Martillos picadores

Sondas "Calyx"  
de todos los modelos  
y tamaños

Herramientas neumáticas  
de todas clases

Aguzadora de barrenas "LEYNER"  
Acero sueco "INGERSOLL SANDVIK"

**El mejor acero de barrenas del mundo**

Santa Catalina, 5  
MADRID

Teléfono 3468-M

Telegramas  
INGERSOLL

## SOCIEDAD DE ALTOS HORNOS DE VIZCAYA

**BILBAO**

FABRICAS EN BARACALDO Y SESTAO

LINGOTE al cok, de calidad superior, para fundiciones y hornos Martín Siemens.  
ACEROS Bessemer y Siemens Martín en perfiles de distintas clases y dimensiones.  
CARRILES VIGNOLE, pesados y ligeros para ferrocarriles, minas y otras industrias.  
CARRILES PHOENIX O BROCA, para tranvías eléctricos  
VIGUERIA, CHAPAS GRUESAS Y FINAS —CHAPAS MAGNETICAS, para transformadores y dinamos.  
ACEROS ESPECIALES obtenidos en horno eléctrico.  
GRANDES PIEZAS DE FORJA.—FABRICACIÓN especial de HOJA DE LATA.  
LATERIA para fabricación de envases.—ENVASES de hoja de lata para diversas aplicaciones.

Fabricación de ALQUITRAN, BENZOL y TOLUOL

Flota de la Sociedad: OCHO VAPORES con 33.600 toneladas de carga

Dirigir toda la correspondencia a

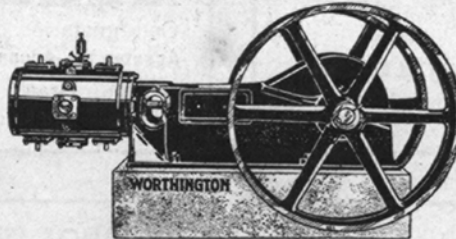
BILBAO ☐ ALTOS HORNOS DE VIZCAYA ☐ APARTADO 116

# WORTHINGTON



## BOMBAS

Centrifugas  
De vapor  
De pistón  
De profundización



## COMPRESORES

Fijos verticales  
Fijos horizontales  
Transportables  
Transportables para acoplar  
Atractores Fordson

## MOTORES DIESEL

NUEVO COMPRESOR HORIZONTAL  
Pida Boletín 608

## **Especialidad: Desagüe de Minas**

### CASA CENTRAL:

Marqués de Cubas, número 8  
Apartado 372. — MADRID

### DELEGACIÓN EN BILBAO:

**R. MIQUELARENA (Ingeniero Industrial)**  
Colón de Larreátegui, núm. 37

## **Minerales, Metales y Productos Industriales**

SOCIEDAD ANÓNIMA

Calle de Recoletos, 12.-MADRID

Telegramas y telefonemas:  
FORASTÉ-MADRID

Dirección Postal: Apartado 816  
:: :: Teléfono 53.150 :: ::

Agencias en Huelva y Cartagena

**Compra de minerales  
y metales**

## **Bergé y Compañía**

Consignatarios de buques, Agentes  
de Aduanas, Corredores maríti-  
mos, Jurados, Gabarrajés, Trans-  
portes, Reexpediciones

**Representantes de la Compañía  
- Transatlántica de Barcelona -**

**Ibarra y Compañía S. en C. de Sevilla**

**OFICINAS:**

Gran Vía, núm. 20 y Ledesma, núm. 9

**BILBAO**

## **Acha y Arregui**

Consignatarios de buques - Fletamentos  
Plaza de Urribitarte, 5-1.º dcha.-BILBAO

**Telegramas y Telefonemas: CHARREGUI**

Teléfonos número 364 - Vapores  
» » 915 - Privado

**DISPONIBLE**

**HARRIS & DIXON, Soc. Lda.**

— BILBAO —

**Fletamentos—Seguros**

Gran Vía, 1. Teléfonos 453 y 3060 Apartado 68

## **Aznar y Comp.ia**

Consignatarios de buques - Corredores Marítimos  
Agentes de Aduanas - Dirección Tlgca. y Telca. **AZNAR**

Gran Vía, número 44, 1.º-BILBAO  
Apartado número 20 - Teléfono 5

## **Antonio Ibáñez**

— CORREDOR MARÍTIMO —

Minerales, carbones, consignaciones, etc.  
Casas en Bilbao (Gran Vía, 33) y Castro

## **PLANOS DE LAS MINAS DE VIZCAYA**

Se venden a Ptas. 25 en la Administración del  
*Boletín Minero*

Colón de Larreátegui, núm. 15, 1.º

## **PEDRO JUARISTI**

— Consignatario de Buques —

-- GARRUCHA (ALMERÍA) --

## **LUIS ROMERO.—HUELVA**

**Consignaciones de Buques.**

**Minerales.—Carbones.—Seguros**

Oficinas: Calle Almirante Hernández Pinzón, 31-33

## **LUIS RONCO Y HNOS.-Almería**

Consignatarios de buques.—Corredores  
y Agentes de Aduanas

Dirección telegráfica: Ronco Claves: Scotts y A. B. C.

## **HIJOS DE BASTERRECHEA — Santander**

**Consignaciones**

**Seguros**

**Fletamentos**

# **Martyn, Martyn & Co. Limited**

Fletadores - Consignatarios - Armadores - Minerales - Carbones - Seguros Marítimos

CARDIFF, Exchange Buildings . . Telegramas: «Martyn» Cardiff .

NEWPORT MON, 69, Dock Street. Id. «Martyn» Newport

Claves: Scotts 1906 Edition—A. B. C.

## **Agencia Martyn, Martyn & Co. Limitada**

BILBAO.—Gran Vía, 17

Telegramas: «Martyn» BILBAO

**Tubos y accesorios** de hierro forjado para agua, gas y vapor

**Plomos "Figueroa"** en tubos, planchas y lingotes

Tubos, planchas y barras de. . . **Cobre y Latón,  
Zinc, Aluminio,  
Antimonio, etc.**

Despacho: RIBERA, núm. 19  
— Teléfono núm. 501 —

IMPORTACIÓN DIRECTA DE ACEITES RUSOS Y AMERICANOS, VALVOLINAS GRASAS

**Efectos Navales  
Pinturas-Cables**

CORREAS PARA TRANSMISIONES, AMIANTOS, EMPAQUETADURAS, COTTONES, etc.

Despacho: RIPA, núm. 1  
:: Teléfono núm. 129 ::

**Ortiz de Zárate e Hijos**

Telegramas y Telefonemas «ORZA»  
Apartado de correos número 184

**BILBAO**

ESTABLECIMIENTOS  
**DECAUVILLE**

Marqués de Cubas, 10,  
**MADRID**

CARRILES de 4 \* 500 hasta 48 \* 850 P. m. 1  
VIAS PORTÁTILES

VAGONETAS

VAGONES

LOCOMOTORAS de vapor y gasolina.

EXCAVADORAS y DRAGAS

PALAS de VAPOR

HORMIGONERAS

MACHACADORAS

*Delegación para el Norte de España:*

**EL MATERIAL INDUSTRIAL, C.ª A.ª MA**  
Ibáñez de Bilbao, 9.—BILBAO

**Sociedad Anónima "ECHEVARRÍA"**

Dirección postal: Apartado 46. BILBAO Dirección telegráfica: ECHEVARRÍA

**Fábricas RECALDE, en Bilbao y SANTA AGUEDA, en BARACALDO**

FABRICANTES de Lingote de hierro.—Acero Martin Siemens.—Aceros finos para toda clase de herramientas.—Clavo para herraje.—Herraduras.—Alambre.—Puntas de París.—Tachuelas Becquets.—Celosías.—Remaches.

ESPECIALIDAD EN ACERO PARA BARRENOS DE MINAS



**CABALLO**

Nombre y marca registrados

CLAVO para HERRAJE  
HERRADURAS



Nombre y marca registrados

Acero HEVA  
para toda clase de herramientas



**TORO**

Nombre y marca registrados

Puntas de París, Tachuelas,  
Becquets, Celosías, Remaches

Oficinas: ESTACIÓN, núm. 1

TELÉFONO núm. 4

**Laboratorio químico**

**W. H. Pearson**

Análisis de Minerales,  
Metales, carbones, etc.

**Demuestras de cargamentos**

y verificación de pesos  
en

TODOS LOS PUERTOS DE EUROPA

Casa Central, 21, Chiswell Street  
LONDON, E. C. 1

Casa en Bilbao

Príncipe, núm. 4 - Teléfono núm. 1.260

**J. Campbell Harry & Co.**

QUIMICOS ANALITICOS

**Demuestras y Análisis de Minerales, Metales y Carbones**

**Demuestras y Comprobación de pesos en Inglaterra, Francia, Alemania, Holanda**

**Inspeccionamos los cargamentos de carbón de todas clases en representación de los compradores.**

Laboratorio: 183 Cathedral Road, Cardiff

:: Telegramas: Diligencia, CARDIFF ::

- Sucursal en Holanda -

38 a. Hondiusstraat - Rotterdam - Teléfono 34.670

**H. Roland Harry**

QUIMICO ANALITICO

(Sucesor de Jaime A. Allisón)

• • •

**ANALISIS DE MINERALES,  
CARBONES, METALES, ETC.**

• • •

DEMUESTRES Y COMPRO-

:: BACIONES DE PESO ::

□ □ □

LABORATORIO:

**Número 111, Luchana Baracaldo**

BARACALDO

Teléfono núm. 5.056

**Laboratorio Químico Dr. J. Wiess**

Químicos Analíticos

:: Fundado en 1898 ::

**R O T T E R D A M**

Demuestras y Análisis de Minerales,  
Metales y Carbones

Demuestras y Comprobación de pesos  
en Holanda y Alemania en representación  
de los COMPRADORES

Telegramas: **LABORATORIUM WIESS**



# MATERIAL PARA MINAS, OBRAS Y FERROCARRILES

## CARRILES

Vías, Vagonetas, Rodámenes, Cojinetes  
y Basculadores

## ACEROS

para barrenos y pistoletes  
y fundidos para herramientas

## CABLES

para Tranvías aéreos,  
Planos inclinados, Pozos, Grúas, etc.

## TUBERÍA

para aire comprimido  
y accesorios

## POLEAS

helizoidales de 1/2 a 15 toneladas

## HERRAMIENTAS

Palas, Picos, Azadas,  
Mazas, Martillos, Yunques, Fraguas,  
Etc., etc.

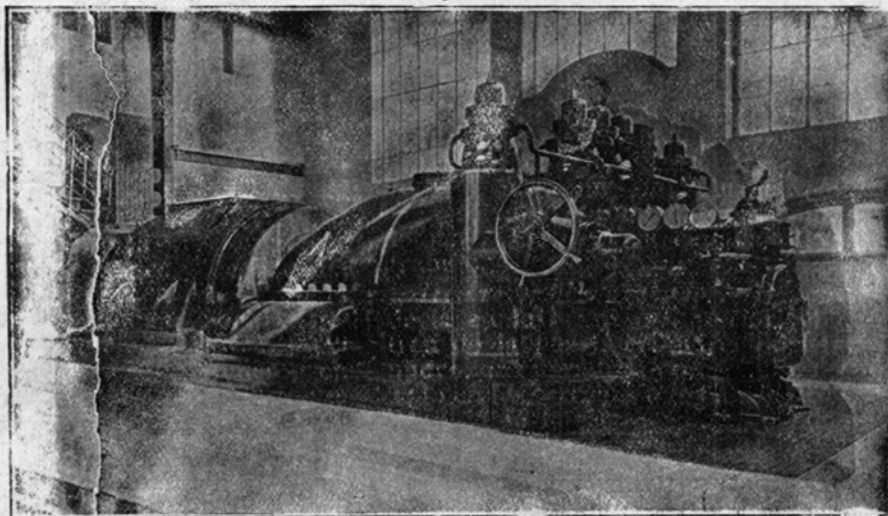
# ANGEL PICÓ

Arbieto, 1 • BILBAO • Teléfono 1962

TELEGRAMAS: PICLAR

## MATERIAL ELÉCTRICO EN GENERAL

Especialidad en tor-  
nos de extracción  
para pozos, planos  
inclinados etc. Lo-  
comotoras de minas,  
motores, generado-  
res, transformado-  
res, grupos electro-  
bombas, etc.



Hidro-Eléctrica Española—Madrid :: Turbo alternador de 12.500 KVA. 3.000 r. p. m. 6.000 V 50 periodos

## Sociedad Española de Electricidad BROWN BOVERI

Dirección general: Gran Vía, 21, 23.—Madrid

Oficinas técnicas y almacenes en

### BILBAO

Luchana, 8, 1.º  
Teléfono 1950

### BARCELONA

Cortes, 647

### GIJÓN

Jovellanos, 22

### SEVILLA

Alvareda, 33

SOCIEDAD ANONIMA INDUSTRIAL ASTURIANA

# Fábricas de Moreda y Gijón

**Acero** Siemens básico de todos tamaños; lingotes de fundición y afino.

**Alambres** brillantes, recocidos, galvanizados, cobrizados. — **Aceros** al crisol para herramientas, limas, barrenas de minas.

**Hierros y Aceros** laminados. Palanquilla para machines.

**Llantones** para la fabricación de hoja de lata, formas comerciales usuales.

**Carriles**, chapas. machine de hierro y acero.

Acero moldeado. Ruedas para vagonetas, rodámenes, Piezas de cualquier clase y forma.

## Espino artificial, Puntas de París, hoja de lata

*Para la correspondencia y pedidos dirigirse al Director de las*

# Fábricas de Moreda y Gijón

GIJÓN (Asturias)

Apartado 21.—Telegramas: MOREDA

## FÁBRICA DE METALES DE LUGONES

Planchas, Barras y Alambres de Cobre y Latón

La correspondencia diríjase al director de la **Sdad. Industrial Asturiana (Oviedo)**

**MINAS DE CARBON EN MOREDA (ALLER)**

## Banco del Comercio

Capital 10.000.000 ptas. Reservas 1.200.000 ptas.

Dirección telegráfica y telefónica. — Banericio

Apartado de correos núm. 3

Claves A. B. C. 5.<sup>a</sup> y 6.<sup>a</sup>. — Lieber-Peterson

GRAN VÍA, 12.-BILBAO

Cuentas corrientes. { A la vista . Interés 2 1/2 %  
A 8 días pre-aviso 3 %

### IMPOSICIONES:

A vencimiento fijo. { A 3 meses. Interés 3 1/2 %  
A 6 » » 4 %  
A 12 » » 4 1/2 %

En libreta sin vencimiento » 3,50 %

**Departamento de Cajas de Seguridad, para títulos, documentos y objetos preciosos.**

**Realiza toda clase de operaciones bancarias**

## Félix Zalbide

**Sección de Maquinaria**

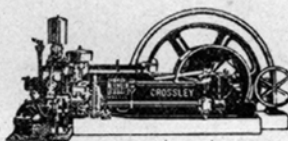
TELÉFONO 2288 - APARTADO NÚM. 199

### BILBAO

Agencia para el Norte de España de los **MOTORES CROSSLEY** para

aceites pesados, gasolina, petróleo, gas pobre y gas de altos hornos

90.000 instalaciones en el mundo de las cuales 4.000 en España.



Estudios e instalaciones de hornos de aceite para forja, temple recocido, etc. Electro-ventiladores y mecheros.

Instalaciones minero-metalúrgicas en general.

Estudios e instalaciones para elevación de aguas. Electro-bombas. Maquinaria para construcción de obras, hormigoneras, torres distribuidoras, etc.

# BOLETIN MINERO

:: :: PUBLICACION DE LA CAMARA OFICIAL MINERA DE VIZCAYA :: ::

Año VI - Núm. 66

BILBAO

15 Noviembre 1927

## La crisis de los minerales de hierro y de pirita de hierro

### Una petición al Gobierno

Por iniciativa de la Cámara Oficial Minera de Vizcaya, se va a presentar por todas las Cámaras en cuyo distrito hay minas de hierro y de pirita de hierro, la instancia que a continuación transcribimos.

Dicha presentación se hará en audiencia que ha sido pedida.

Se trata de un asunto de vida o muerte para la minería española y no dudamos que el Gobierno atenderá la razonada petición.

EXCMO. SR. PRESIDENTE DEL CONSEJO DE MINISTROS:

Las Cámaras Oficiales Mineras que suscriben, tienen el honor de dirigirse a V. E. reclamando su atareada atención hacia un problema vital para España, cual es el presente y el futuro de su riqueza minera.

No es para nadie, y menos para la ilustración de V. E., un secreto la crisis profunda que están pasando varias de las ramas de la minería española: lo revela con claridad meridiana el hecho de que el Gobierno que V. E. preside, atento a las múltiples necesidades nacionales, se ha preocupado especialmente de hallar solución a los males que aquejan a las minas de carbón y a las de plomo, dictando variedad de disposiciones en las que se condensan las fórmulas que ha estimado más eficaces.

Pero hay otras dos ramas de la minería, la del hierro y la de la pirita de hierro que sufren una crisis no menos profunda, revelada elocuentísimamente:

1.º Por la disminución de la producción, pues las 9.861.668 toneladas de mineral de hierro producidas en 1913, año normal inmediatamente anterior al de la declaración de la guerra mundial, han bajado en 1926 a 2.922.195 y las 926.912 toneladas de pirita de hierro producidas en 1913 han quedado reducidas a 644.926.

2.º Por la disminución de la exportación, pues de 8.907.300 tons. de mineral de hierro y 2.903.554 toneladas de pirita de hierro mandadas al extranjero en 1913 se ha bajado a 1.856.975 y 1.350.619 respectivamente exportadas en 1926.

3.º Por la baja en el precio de venta, agravada por el alza en el precio de coste.

4.º Por la disminución alarmantísima de los obreros ocupados en estas industrias, pues los 33.678 obreros de las minas de hierro en 1913 han quedado reducidos en 1926 a 14.616 y los 5.335 obreros de pirita a 2.340.

7.216.459 toneladas menos de producción (6.939.473 de mineral de hierro y 276.986 de pirita), 8.603.269 toneladas menos exportadas (7.050.334 de hierro y 1.552.935 de pirita), 22.057 obreros menos ocupados (19.062 en las minas de hierro y 2.995 en las de pirita), 672.902 toneladas de mineral de hierro amontuadas sólo en los depósitos de Vizcaya al fin del segundo trimestre de 1927 sin poderse vender y gran número de minas paradas o a media marcha, dan idea clara de la postración de la industria y de los males sociales y económicos que son su triste consecuencia.

Sufre asimismo el valor de la moneda y el crédito de la Nación por el déficit de la Balanza Comercial, producido por la menor exportación de estos minerales, pues el importe en pesetas de la exportación en 1926 que fué de 56.892.429 pesetas (35.282.525 de mineral de hierro y 21.609.429 de pirita de hierro) hubiera ascendido con las toneladas de 1913 a pesetas 215.595.735, y hubiera rebajado en 158.703.306 pesetas el déficit de la Balanza Comercial.

Finalmente, el Fisco español ve reducidos considerablemente sus ingresos por falta de materia contributiva tanto para el impuesto de producción (3 por 100 del producto bruto) como para utilidades, transporte, exportación, etc., pudiendo evaluarse ésta pérdida para el Tesoro en unas 3,50 pesetas por tonelada que aplicadas a las 8.603.269 toneladas exportadas de menos supone una pérdida total para el Fisco y entidades públicas de 30.111.441 pesetas anuales (Véase Adjunto núm. 1): y aún mayor es la pérdida en lo que va del presente año 1927.

La causa de esta crisis de las industrias mineras españolas del hierro y de la pirita de hierro son muy varias, pero la principal es el excesivo precio de coste del mineral español comparado con el del extranjero y que coloca a aquel en desfavorables condiciones para la competencia en el mercado mundial.

Claro es que no es posible que ni los mineros ni el Gobierno influyan en el precio de venta del mineral en el mercado mundial, pero sí puede influir el Gobierno, y de una manera decisiva, en el coste del mineral español puesto en el extranjero, pues no cabe duda que puede reducir la parte de ese coste constituida por el gravamen fiscal.

Esto, además, es de una elemental política económica, pues, como ya decíamos a V. E. en otra ocasión, se olvida constantemente que la mayor parte de nuestros minerales han de exportarse forzosamente, por no consumirse en España; que en el

mercado mundial tienen que luchar en competencia, muchas veces violenta, con los similares de otros países; y que todo gravamen que se les imponga, no es otra cosa sino una *prima* que se concede al competidor extranjero, el cual viene aprovechando eficazmente esta situación de inferioridad en que se coloca a la minería española para ir eliminando de los diversos mercados, como demuestran las estadísticas que tantas veces hemos puesto a la consideración de la superioridad y la que presentamos en el Adjunto núm. 4.

Es también de justicia el aliviar a la industria minera del hierro y de la pirita de hierro de parte de su gravamen fiscal, pues podemos asegurar que no hay industria en España que esté gravada en la proporción que lo está la minería. Las demás industrias, en general, soportan un gravamen sobre las utilidades y estiman ya pesada la carga fiscal cuando llegue al 20 por 100 de aquéllas. Pero cuando de la industria minera se trata, se prescinde de las utilidades, se recarga directamente el producto bruto y junto a él se acumulan tales otros gravámenes que a algunos minerales, como el hierro y la pirita de hierro, les representa una exacción total del 20 por 100 del valor bruto de la mercancía.

Presentamos, en el Adjunto núm. 2, una nota de los gravámenes fiscales de una tonelada de mineral de hierro producida (1,40 pesetas) y de una tonelada de mineral de hierro exportada (3,50 pesetas); en el Adjunto núm. 3 una comparación de los gravámenes que pesaban en 1913 sobre una tonelada de pirita de hierro exportada (2,25 pesetas) con los actuales (4,65 pesetas) que representan un aumento de 107%. Gravamen tan pesado no lo sufre ninguna industria minera en ninguna nación.

El explica en gran parte el triste hecho del desalojamiento de nuestros minerales del mercado mundial, que revelan las cifras del Adjunto núm. 4, y que se realiza especialmente por los minerales de hierro procedentes de Suecia, Argelia y Túnez, y por las piritas de Noruega, Italia y Chipre.

Es decir, en resumen, que estas industrias, tan necesarias para la prosperidad nacional, que sostienen un número tan considerable de obreros y que contribuyen en cuantía tan importante a sostener la Balanza Comercial y a impedir una mayor baja del valor de la peseta, vienen a ser la cenicienta de la nación, la que más olvidada se halla de la protección de los Poderes Públicos y la que mayores golpes recibe de la Hacienda.

Es, pues, indispensable que cese este trato diferencial y opresivo para la industria minera española o por lo menos que empiece a rectificarse la conducta de la Hacienda para con ella, librándola de algunos de los impuestos o gravámenes que actualmente pesan sobre la misma.

Cierto es que el Gobierno que dignamente preside V. E. ha empezado a reconocer la necesidad de la desgravación fiscal de los minerales del hierro y de la pirita de hierro, pues por Decreto Ley de 25 de Junio de 1926, modificó el artículo 390 del Estatuto Municipal, fijando el límite máximo de 16 por 100 en lugar de 32 por 100 al recargo autorizado a los Municipios sobre el impuesto de tres por ciento del producto bruto, por R. O. de 14 de Diciembre de 1926 suspendió el derecho de exportación sobre los minerales de hierro y pirita de hierro y por R. D. de 24 del mismo mes y año rebajó en un 25 por 100 el impuesto de transportes marítimos.

Pero estas rectificaciones, aunque revelan la buena disposición del Gobierno y han sido por ello agradecidas por los mineros, no resuelven la situación, pues sólo rebajan en unos 50 céntimos el gravamen de los minerales de hierro y pirita de hierro que continúan gravados en unas 3,50 pesetas por tonelada los primeros y aún más los segundos (como lo indican los Adjuntos 2 y 3) que a los bajos precios que tiene hoy día el mineral siguen representando el 20 por 100 del valor bruto de éste.

Se precisa rebajar mucho más el coste del mineral y comprendiendo que al Estado le puede causar alguna zozobra el prescindir de golpe de gran parte de los impuestos sólo proponemos la suspensión del cobro del de tres por ciento sobre el producto bruto del mineral, que representa unos 48 céntimos de peseta, y del impuesto de transportes marítimos que representa otros 75 céntimos: sacrificio mínimo para la Hacienda, que tiene sus precedentes, pues varias veces ha estado suspendido el cobro del impuesto de tres por ciento de la hulla y está informada favorablemente por el Consejo de la Economía Nacional y por la Dirección General de Aduanas la rebaja del impuesto de transportes marítimos a 25 céntimos menos de la tarifa actual.

Claro es que para que la suspensión del impuesto de 3 por 100 sea efectiva, su importe se ha de deducir, como si se hubiese cobrado, de la cuota de la contribución sobre las utilidades.

Y como aun esto es manifiestamente insuficiente no hay más remedio que acudir al aumento de una hora en la jornada minera con el salario actual para conseguir abaratar la producción.

En Vizcaya, la hora equivale a 0,875 pesetas y 0,1785 toneladas, por consiguiente el aumento de una hora de jornada con el mismo salario abarataría la producción en 0,49 pesetas por tonelada.

Este recurso de aumentar la jornada de trabajo ha sido ya implantado desde 1.º de Octubre corriente y a virtud de R. O. circular de 28 de Septiembre último en las minas de carbón; y no se ve motivo alguno que impida que se le aplique asimismo en las minas de hierro y de pirita de hierro, cuya crisis es tan aguda y persistente como la de las hulleras.

Las razones en que se funda aquella R. O. circular son enteramente aplicables al caso presente, pues «atención preferente merece, sin duda, cuanto tienda a reducir el coste de la producción, siendo la mano de obra uno de sus factores más importantes» y si es base de nuestra legislación social, por lo que a la jornada se refiere, el R. D. de 3 de Abril de 1919, que limitó a ocho horas su duración máxima, no es menos cierto que esto se estableció «salvo en aquellas industrias que por su coordinación con las similares del extranjero deban ser exceptuadas para no colocarlas en condiciones de inferioridad y en trance de ruina y de muerte como expresa la parte expositiva de aquella soberana disposición».

Podemos agregar que al aplicarse dicha jornada de ocho horas a las minas de hierro y de pirita de hierro fué «por entenderse que no por ello se colocaba a dichas industrias españolas en condiciones de inferioridad respecto a las de otros países: mas si entonces pudo ser esta consideración reflejo de la realidad, es notorio que la crisis que viene atravesando nuestra producción del hierro y de la pirita de hierro, la relativa pobreza de algunas de nuestras cuencas muy lejana de su antigua riqueza y la ten-

dencia universal hacia un mayor rendimiento obrero, creciente en todas partes, hace temer por la vida de nuestras explotaciones».

Si no se implantan estos medios de abaratamiento de la producción el coste del mineral español no estará a tono con el precio del mercado mundial, y no pudiéndose vender, tampoco se podría producir, con lo que se extenderá el perjuicio a todos los interesados en la producción, que son tanto los patronos que tendrían las pérdidas que ocasiona el paro, como los obreros que perderán sus ocupaciones y el mismo Estado que sufrirá un triple perjuicio por el aumento del déficit de la Balanza Comercial, la baja del cambio y la disminución de los ingresos por impuestos y contribuciones.

Todas estas consideraciones están clamando en justicia por que se otorgue por el Gobierno de S. M. las peticiones contenidas en este escrito, y por ello

Suplicamos a V. E. se digna dedicar a este problema de la crisis de las mineras del hierro y de la pirita de hierro la atención que merece y percatado de la absoluta necesidad de rebajar el coste del mineral español si ha de poder competir en el mercado mundial y continuar siendo una riqueza explotable y no perdida para España, se sirva continuar la política iniciada en la R. O. de 14 y R. D. de 24 de Diciembre de 1926 y R. O. circular de 28 de Septiembre de 1927 y en su virtud: 1.º Suspender el cobro a los minerales de hierro y pirita de hierro del impuesto de tres por ciento sobre el producto bruto, deduciendo su importe, como si se hubiese cobrado, de la cuota de la contribución sobre utilidades. 2.º Suspender el cobro a los mismos minerales del impuesto de transporte marítimo y obligar a las Juntas de Obras de Puertos a ajustarse en sus tarifas a los límites del artículo 9.º de la ley de 28 de Julio de 1920; y 3.º Aumentar la jornada en ambas mineras en una hora exceptuándolas de la jornada máxima legal establecida en R. D. de 3 de Abril de 1919.

Es favor, que fiados en su vigilante atención por la prosperidad de la industria nacional, piden a V. E. a de Noviembre de 1927.

## ADJUNTO NÚM. 1

*Estadística comparada de los minerales de hierro y de pirita de hierro en los años 1913 y 1921*

1913	Obreros ocupados	1926
33.678	Hierro . . . . .	14.616
5.335	Pirita de hierro. . . . .	2.340
39.013		16.956
	<b>DISMINUCION 22.057</b>	
<b>PRODUCCION</b>		
9.861.668	Hierro . . . . .	2.925.195
921.912	Pirita de hierro. . . . .	644.926
10.783.580		3.567.121
	<b>DISMINUCION 7.216.459</b>	

## EXPORTACION

8.907.309	Hierro . . . . .	1.856.975
2.903.554	Pirita de hierro. . . . .	1.350.619
11.810.863		3.207.594
	<b>DISMINUCION 8.603.269</b>	

## BALANZA COMERCIAL

Valor que tendría el tonelaje de 1913		1926 Valor de lo exportado
169.138.871	Hierro . . . . .	35.282.525
46.456.864	Pirita de hierro. . . . .	21.609.904
215.595.735		56.892.429
	<b>DISMINUCION 158.703.306</b>	

## ADJUNTO NÚM. 2

*Evaluación de los impuestos que gravan una tonelada de mineral de hierro producida*

	Mínimo	Máxim.	Medio
Cánon superficial . . . . .	0,01	0,01	0,01
Tres por ciento sobre el producto bruto. . . . .	0,36	0,60	0,48
Transporte por ferrocarriles . . . . .	0,06	0,20	0,125
Contribución de utilidades (tarifa 3.ª deducido el tres por 100). . . . .	0,15	0,25	0,20
Contribución sobre dividendos (tarifa 2.ª). . . . .	0,15	0,25	0,20
Impuesto sobre los explosivos . . . . .	0,15	0,40	0,32
Recargo Municipal autorizado por el artículo 390 del Estatuto Municipal 13 a 16 por 100 del importe del tres por 100 sobre el producto bruto . . . . .	0,06	0,07	0,065
Pesetas . . . . .	1,02	1,78	1,400

Aún pesan sobre la minería otros gravámenes legales como el de accidentes del trabajo, impuesto de consumos, retiro obrero, etc.

*Evaluación de los impuestos que gravan una tonelada de mineral de hierro exportada*

	Mínimo	Máxim.	Medio
Los que gravan la producción según la nota anterior . . . . .	1,02	1,78	1,400
Arbitrio de la Junta de Obras del Puerto . . . . .	1,00	1,00	1,000
Impuesto de transportes marítimos. . . . .	0,75	0,75	0,750
Derechos de exportación . . . . .	0,00	0,00	0,000
Gravamen sobre el tráfico marítimo . . . . .	0,35	0,35	0,350
Pesetas . . . . .	3,12	3,88	3,500

Como se ve por los datos anteriores, el término medio que por una tonelada de mineral de hierro español vendida en Inglaterra se paga al Fisco español es de pesetas 3,50. Como el precio de dicha tonelada no pasa de 17,50 pesetas, el Fisco percibe el 20 por 100 DEL VALOR TOTAL DE LA MERCANCIA, lo cual es evidentemente abusivo y agobiador, y no debe continuar ni un día más.

## ADJUNTO NÚM. 3

Comparación de los gravámenes que pesaban en 1913 sobre una tonelada de mineral de pirita de hierro con los actuales

DEL ESTADO	1913	1927	Aumento
Cánon de superficie . . . . .	0,05	0,05	—
Tres por 100 s/ el producto bruto.	0,40	0,50	0,10
Impuesto de transportes marítimos.	0,50	0,75	0,25
Impuesto de transportes terrestres.	0,30	0,35	0,05
Impuesto s/ explosivos . . . . .	0,25	0,32	0,07
Derechos de exportación . . . . .	0,20	—	—
Contribución utilidades (3 por mil) . . . . .	—	0,35	0,35
	1,70	2,32	0,82
<b>DE VARIOS</b>			
Recargo municipal (16 por 100 del 3 por 100). . . . .	—	0,08	0,08
Junta Obras Puertos . . . . .	0,55	1,65	1,10
Retiros obreros. . . . .	—	0,25	0,25
Tráfico marítimo . . . . .	—	0,35	0,35
	2,25	4,65	2,60
Supresión del Derecho Exportación . . . . .			0,20
Aumento de gravámenes 107 % Pts. . . . .			2,40

## ADJUNTO NÚM. 4

Desplazamiento de la producción española de los mercados consumidores

## MINERAL DE HIERRO

Exportación	1913		1925	
	Toneladas	% del consumo	Toneladas	% del consumo
Inglaterra.	4.714.000	63,35 %	1.910.000	44,60 %
Alemania.	3.632.000	25,91 %	1.388.000	12,03 %

## PIRITA DE HIERRO

Año	Consumo mundial	Exportación España	% del consumo
1913	5.751.782	2.903.554	50,48 %
1926	4.943.958	1.350.619	27,32 %

## Producción y consumo de metales en el mundo

Ha sido, en miles de toneladas métricas, el que a continuación señalamos para 1913 y 1926.

	1926		1913	
	Producción	Consumo	Producción	Consumo
Acero . . . . .	90.000	88.000	75.000	73.000
Aluminio . . . . .	200	190	65	66
Plomo . . . . .	1.602	1.572	1.200	1.200
Cobre . . . . .	1.458	1.504	1.018	1.052
Zinc. . . . .	1.233	1.231	1.000	1.001
Estaño. . . . .	144	145	132	129

El aumento de la producción de acero es debida enteramente a los Estados Unidos. Se ve, por otra parte que desde 1913 la producción de aluminio se ha triplicado y que la de todos los demás metales ha aumentado grandemente. Este aumento ha sido de 43 por 100 para el cobre, de 33,50 por 100 para el plomo, y de 23 por 100 para el zinc.

Dado el papel capital que juega América y principalmente los Estados Unidos, de una parte, y Europa de otra, en el movimiento de los metales, hemos descompuesto este cuadro, sin hacer intervenir más que a América y a Europa, sin tener en cuenta los otros Continentes cuya importancia bajo este punto de vista es muy reducida. He aquí dicho cuadro:

PARA EUROPA	1926		1913	
	Producción	Consumo	Producción	Consumo
Acero . . . . .	32.000	32.000	34.000	34.000
Aluminio . . . . .	106	73	38	34
Plomo . . . . .	384	719	576	725
Cobre . . . . .	132	21	187	644
Zinc. . . . .	543	623	680	696
Estaño. . . . .	43	55	35	70
<b>PARA AMERICA</b>				
Acero . . . . .	47.000	48.000	31.000	32.000
Aluminio . . . . .	93	109	26	31
Plomo . . . . .	978	109	483	433
Cobre . . . . .	1.153	771	710	344
Zinc. . . . .	623	529	314	283
Estaño. . . . .	—	81	—	48

## Compañía Anónima "Basconia"

## PAGO DE DIVIDENDO

El Consejo de Administración de esta Compañía ha acordado repartir, a cuenta de las utilidades de este año, un dividendo activo de 25 pesetas por acción, libre de impuestos, contra cupón núm. 32.

El pago de este dividendo se efectuará por los Bancos de Comercio y Urquijo Vascongado de esta plaza, a partir del día 24 del corriente mes.

Bilbao, 4 de noviembre de 1927.—El presidente del Consejo de Administración, Juan T. de Gandarias.

# El Instituto de Hierro y Acero de Londres

Por Luis Barreiro

Esta célebre e importante asociación internacional se creó a petición de los fabricantes de Hierro Cleveland en la reunión que en Newcastle celebraron en el año 1868 los industriales y comerciantes del Norte de Inglaterra.

El fin del Instituto es la difusión de toda clase de información técnica sobre la fabricación de hierro y acero. Su constitución nació en la reunión que tuvo lugar en Birmingham, gran centro industrial inglés, bajo la presidencia de Mr. Menelaus, Director de los Altos Hornos de Dowlais (Gales). Se nombró primeramente una comisión provisional con industriales que representaban todos los distritos siderúrgicos de Inglaterra y mas tarde se reunieron en Londres para redactar el Reglamento e invitaron a la presidencia al Duque de Devonshire, quien estaba en aquella época al frente de una gran empresa siderúrgica de Barrow.

El Instituto celebró su primera reunión oficial en Londres en el Westminster Palace Hotel el día 25 de Febrero de 1869. Desde entonces han ocupado la presidencia los siguientes técnicos o industriales: Henry Bessemer (célebre por su convertidor), L. Well, W. Menelaus, W. Siemens (muy conocido por sus hornos), E. Williams, J. T. Smith, B. Samuelson, J. Percy, D. Adamson, Airedale, T. A. Abel, E. W. Richards, D. Dale E. P. Martin, W. C. Kobert Austen, W. Whitwell, A. Carnegie, R. Hadfield, Hugh Bell, Duque de Devonshire, A. Cooper, A. Greiner, Inverairn, E. Schneider, J. E. Stead, F. Samuelson, W. Ellis, F. Mills y actualmente F. W. Harbord.

El Instituto está regido o administrado por un Consejo o Comité formado por el Presidente, los Presidentes pasados, vice-presidentes (honorarios y efectivos), quince vocales, Tesorero y Secretario.

Como dice el Reglamento, el objeto del Instituto es servir de lazo de unión entre los industriales y técnicos en todos los asuntos referentes a la fabricación de hierro y acero (excluyendo lo relativo a jornales y legislación) y organizar periódicamente reuniones para dar a conocer y discutir temas científicos y prácticos, relacionados con dichos metales. Esta constituido por: a) personas empleadas en la alta dirección de industrias siderúrgicas y similares; y b) personas dedicadas al estudio técnico de la siderurgia. Pertenecen al Instituto no solo ingleses, sino franceses, belgas, suecos, americanos, italianos, japoneses, chinos, españoles, etc.

El Instituto celebra anualmente dos reuniones o «meetings» uno que se llama de «primavera» y tiene lugar en Londres en el mes de Mayo; y otro de «otoño», que generalmente tiene lugar en alguna ciudad nacional o extranjera importante por su industria siderúrgica.

Para esas dos reuniones convoca el Consejo con relativa anticipación, recomendando a los miembros presenten Informes o Memorias sobre cualquier tema relacionado con la industria del hierro o acero y en dichas reuniones esos Informes o Memorias son leídos por el autor y discutidos por algunos oyentes. Estas discusiones suelen generalmente ser muy interesantes y con ellas se obtienen resultados muy prácticos, ya que el autor contesta a cuantas objeciones o dudas se presentan.

En las reuniones de primavera las sesiones suelen durar dos días y en uno de ellos se celebra el banquete oficial del Instituto en uno de los mejores hoteles o restaurants de Londres. A estos banquetes, que se celebran con las mas rigurosa etiqueta inglesa, suelen ser invitadas algunas personas distinguidas del Gobierno o Embajadas extranjeras o técnicas de otras industrias.

Las reuniones de otoño tienen un doble caracter de instrucción y turismo y los miembros van acompañados de sus esposas e hijas. Las reuniones de otoño desde 1890 se han celebrado en las siguientes poblaciones; año 1890 Nueva York; 1891 Londres; 1892 Liverpool; 1893 Darlington; 1894 Bruselas; 1895 Birmingham; 1896 Bilbao; 1897 Cardiff; 1898 Estocolmo; 1899 Manchester; 1900 París; 1901 Glasgow; 1902 Dusseldorf; 1903 Barrow in Furness; 1904 Nueva York; 1905 Sheffield; 1906 Londres; 1907 Viena; 1908 Middlesbrough; 1909 Londres; 1910 Buxton; 1911 Londres; 1912 Leeds; 1913 Bruselas; 1914 a 1919 Londres; 1920 Cardiff; 1921 París; 1922 Nueva York; 1923 Milan; 1924 Wembley (Londres); 1925 Estocolmo; 1926 Sheffield; 1927 Glasgow.

La reunión de otoño (o Congreso) del año 1928 se celebrará en Septiembre próximo en Bilbao y para ello se están ya organizando las excursiones, reuniones, visitas a fábricas y minas etc.

El último Congreso celebrado en Bilbao tuvo lugar en 1896 y a el vinieron de Londres 250 personas a bordo del vapor «Ormuz», hermoso barco de 10.000 toneladas de la Compañía Oriente de Londres. En aquella época era Presidente de la Diputación de Vizcaya don José María Arceche y Alcalde de Bilbao don Emiliano Olano.

Para comenzar los preparativos del meeting del próximo año 1928 se celebró una reunión a principios de Octubre en Bilbao con asistencia del Secretario del Instituto Mr. G. C. Lloyd, los miembros bilbainos del Instituto y varios representantes de las principales fábricas siderúrgicas y explotaciones mineras de la provincia.

En el próximo número daremos una breve descripción de las visitas y festejos celebrados en Bilbao el año 1896 con motivo del Congreso del Instituto de Hierro y Acero.

**CABLES DE EXTRACCIÓN,  
DE FUNICULARES AÉREOS,  
DE PLANOS INCLINADOS...**



**Pida PRESUPUESTO a la Representación General  
FELIX CIFUENTES, Ingeniero de Minas  
Alcalá 75 - MADRID**

# NOTAS MINERAS

## Los yacimientos de hierro de Marruecos

Informes del Marruecos francés anuncian el descubrimiento de un importante yacimiento de hierro en Khenifra, al pie de las montañas del Atlas Medio. Las informaciones locales sobre la riqueza de dichas minas son en extremo optimistas y se asegura que la Administración oficial ha tomado sus medidas para asegurar la percepción de los derechos que le corresponden. La actividad minera en el Marruecos francés se ha intensificado últimamente habiéndose concedido durante el mes de Agosto 23 permisos de explotación; pero hasta ahora los resultados obtenidos son muy mediocres.

## La producción de minerales de hierro en Túnez

Durante el primer semestre de 1927 se han extraído en las explotaciones de hierro de Túnez 463.000 toneladas, que representan un aumento de 151.000 sobre la producción en el periodo correspondiente del año último.

## Exportaciones

La exportación de minerales suecos sigue una marcha ascendente:

Durante los ocho primeros meses del año ha exportado Suecia 6.856.468 toneladas.

Las cifras correspondientes a igual período de ocho meses en los últimos cuatro años, son:

1923, toneladas	3.496.698.
1924, id.	3.490.029.
1925, id.	5.900.831.
1926, id.	4.612.453.

## Las minas americanas y británicas

No hay entre todas las industrias británicas una que haya sido más combatida, empequeñecida y calumniada en los últimos años que la de las explotaciones hulleras. Una y otra vez se viene diciendo de ella que está anticuada y que sus métodos no pueden rivalizar en eficiencia con los de otros países.

La opinión pública, desgraciadamente, ha sido torcida por estas ignatas críticas y por ello es más oportuno el tributo que le rinde en «The Times» una autoridad indiscutida, el Profesor K. Neville Moss, de la Universidad de Birmingham, al comparar las explotaciones mineras inglesas con las americanas.

El profesor K. Neville declara que salió de Inglaterra con el prejuicio de que iba a ver en Norteamérica métodos modernos de explotación hullera que pudieran luego ser aplicados a su país; pero vuelve desilusionado y completamente convencido de la superioridad de los procedimientos ingleses.

La única ventaja que las explotaciones americanas tienen sobre las inglesas, es la que les proporcionan los elementos naturales. Puestas las minas inglesas en igualdad de condiciones naturales, el obrero británico obtendría fácilmente un rendimiento de 30 toneladas por período de jornada y en condiciones de menor riesgo. Además,—añade el citado profesor—si los ingenieros y expertos ingleses se encargasen de las explotaciones americanas, serían capaces de producir mucho más barato que aquellos lo hacen actualmente y con mayores seguridades para los trabajadores. Cita un caso de un «mana-

ger» americano que, no supo darle una respuesta sobre una cuestión de ventilación, ni aún después de consultar unos documentos. Un «manager» inglés hubiera dado una contestación en el acto.

El profesor Moss llama la atención sobre el hecho de que la jornada normal de trabajo en las minas norteamericanas es de ocho horas, pero con mucha frecuencia los mineros continúan en el pozo dos o más horas para limpiar y completar su trabajo. Las condiciones de la vida de las familias obreras son, en general, muy poco aceptables y los hijos de los mineros se ven sucios y pobremente vestidos.

Termina afirmando que, los mineros británicos se pueden hoy comparar con ventaja a todos los del mundo y protesta vigorosamente de las críticas de las gentes que no conocen ni el alfabeto minero.

Como las declaraciones de este profesor corroboran los informes de los ingenieros ingleses, creemos que su publicación desvirtuará la leyenda negra sobre las condiciones de trabajo de las minas inglesas.

## Yacimientos en Africa

Se reciben informaciones de Africa del Sur anunciando que en el debate de la Cámara Nacional desarrollado con motivo de la discusión del proyecto sobre hierros y aceros, se declaró que los yacimientos de hierro recientemente descubiertos en el distrito de Newcastle (Natal) eran más ricos y extensos que los de Pretoria.

## Sociedad de los Estaños de Silleda

Bajo esta denominación se ha constituido en París esta nueva entidad minera, cuyo objeto es la explotación de las minas de wolfram y estaño sitas en Silleda (Lalín Pontevedra).

El capital social se ha fijado en 4.000.000 de francos, representado por 40.000 acciones de a 100 francos cada una, ampliable por acuerdo del Consejo a 8.000.000 de francos.

## Los ingleses en la zona del protectorado español en Marruecos

Leemos en *Echo des mines et de la metallurgie* que bajo la denominación «European and North African Mines Ltd.», se ha constituido recientemente una Sociedad con un capital de libras 300.000 para adquirir dos distritos mineros de hierro, cinc y plomo en la zona de nuestro protectorado en Marruecos. Preside esta empresa Mr. Frederick Mills, presidente de la Sociedad minera y metalúrgica de Ebbw Vale, en el País de Gales.

## La Compañía de Águilas

Esta empresa francesa ha tomado en arriendo un grupo de cinco concesiones mineras, sitas en Sevilla de la Jara (Toledo). Los reconocimientos efectuados han sido satisfactorios y una vez se amplien los trabajos de investigación se espera que este nuevo grupo minero dé lugar a una explotación minera remuneradora.

## La Compañía de Águilas en 1926

Según las cuentas del último ejercicio de esta Sociedad, los beneficios de la explotación fueron tan



sólo 1.515.042 francos, frente a 2.538.093 el año anterior, por lo que el saldo disponible es de 1.058.925 francos, contra 1.999.621.

En el balance de fin de 1926, las propiedades mineras figuran valoradas en 5.475.427 francos, la cartera en 4.608.845, las disponibilidades en 1.959.990 y los fondos de reserva en 3.632.004.

#### Ingenieros de minas Asambleistas

Los Ingenieros de Minas Don Emilio González Llana, Don Antonio Lucio Villegas, Don César de Madariaga, Don Eduardo Merello y Don Joaquín Velasco, han sido nombrados miembros de la Asamblea Nacional Consultiva.

Enhorabuena. Mucho puede esperarse de las condiciones de tan distinguidos ingenieros, en pro de los problemas que afectan a la minería.

#### El petróleo Sintético

El corresponsal en Berlín del *Daily Telegraph*, envió a este diario la siguiente información publicada el 13 de Septiembre último:

«Si el *Boersen Courier* está bien informado, el Gran Truvs Químico alemán está en vísperas de abrir sus depósitos de Leuna e inundar el mercado con petróleo sintético.

Como se sabe, se ha estado fabricando ese producto desde hace algunos meses a plena producción de la fábrica y la retención de la mercancía en los mercados de Leuna se explica por el deseo del Truvs de no darse a conocer en el mercado hasta que el éxito de la producción estuviese asegurado.

El citado periódico dice haberse llevado a cabo contratos de 120.000 toneladas de petróleo sintético para facilitar en el presente año y que durante 1928 la capacidad de producción de las factorías de Leuna subirá a 300.000 toneladas. Leuna, sin embargo, no parece ser el único punto en que la «*Interessen-Gemeinschaft*» está produciendo sería competencia al petróleo procedente de América y Bakú.

Ciertos ensayos (con éxito desde luego) que han sido llevados a cabo en los ferrocarriles, con vistas a reducir el gasto generalmente establecido en combustibles líquidos, ha revelado el interesante hecho de que el Truvs está también manufacturando petróleo sintético en las factorías de Ludwigshaven y Loetschen, la existencia de lo cual no se ha podido impedir llegara a conocimiento del público.

Ulteriores pruebas de que el trust no abriga dudas respecto a su capacidad para competir con los productos naturales en los mercados mundiales, está en el hecho de que actualmente 12.700 obreros están ocupados en erigir fábricas para la obtención del producto sintético. Sólo en Leuna los generadores Winklen que trabajan están tratando diariamente 4.000 toneladas de carbón. Para abastecer a las fábricas del primer producto, el trust de las minas de lignito (Valley Geissel) está constituido actualmente por un cuerpo de 16.500 obreros y esperan subir su producción diaria, durante el presente año, de 12.000 a 24.000 toneladas.

Nace notar el *Boerser Courier* que los esfuerzos de la Shell y Standard Oil concernientes a inducir al Trust Químico a esperar unos pocos años antes de lanzar su petróleo sintético al mercado, han sido inútiles, y que las grandes Sociedades nombradas han tenido que contentarse con la participación en la Motolin Company que actuará como jefe de la Agencia de ventas de Leuna y trabajos accesorios.

Los contratos regulando su participación están conceptuados como extraordinariamente favorables al Trust Químico. Finalmente, nosotros diremos que el coste de producción del nuevo combustible hace posible una escala de precios que permitan la competencia con los aceites naturales tanto en el punto de producción como en el extranjero».

#### La producción de minerales en el Perú en 1926

La producción de minerales en el Perú, según la Dirección de Minas y Petróleo del Ministerio de Fomento de aquella República, ha sido la siguiente en 1926: Minerales metálicos: Oro, 3,740 kilos, valorados en 637,996 libras peruanas; Plata, 669,671 y 3.592,985; Cobre, 42,510 toneladas y 3.473,867; Plomo, 20,541 y 1.024,178; Zinc, 21,699 y 939,997; Vanadio, 858,327 kilos y 1.762,274; Antimonio, 99,004 y 9,376; Petróleo, 1.421,804 toneladas y 11.290,133; Carbón y asfaltita, 166,668 y 182,236; Sales alcalinas: Acido Bórico, 239 toneladas y 7,175 libras; Sal común, 29,121 y 373,862; Canteras: Cuarzitas, 19,255 y 19,300; Calizas en crudo, 77,000 y 21,500; Cal viva, 5,544 y 7,400; Cemento, 29,295 y 155,087 y Yeso, 16,323 y 71,617; Aguas Minerales, 714 y 19,284, sumando en total la producción mineral, 23.588,273 libras peruanas (589.700,000 pesetas oro).

#### Los ayudantes de minas

La Comisión ejecutiva de la Federación de Capataces Facultativos de Minas de España, ha entregado el día 2 de Noviembre corriente al ministro de Fomento las conclusiones aprobadas en la última asamblea.

Figuran entre las conclusiones las siguientes:

Modificación de la ley de expropiación forzosa, por ser dicha ley excesivamente larga en su tramitación y causar evidentes perjuicios, tanto a los propietarios de las explotaciones como al Estado.

Implantación del Código Minero con las modificaciones consiguientes por la situación actual.

Para alivio de la minería, y mientras subsista la crisis actual, se pide que queden en suspenso los impuestos sobre minas y minerales, como igualmente los derechos de exportación, decretándose unas tarifas especiales para los transportes.

Restablecer la Escuela de Ayudantes de Minas de Almadén y fusionar el Cuerpo de delineantes y celadores de Policía minera, mediante la oportuna oposición.

#### Paro de la «Rita y Adelaida»

A las muchas minas paradas en Vizcaya, tenemos que agregar la de la mina «Rita y Adelaida» parada a principios de este mes.

Se estaban realizando en ella grandes trabajos de preparación que habían conseguido ponerla en mejores condiciones de producción.

Así y todo no puede ponerse a tono con el mercado y tiene que suspender las labores con lo que quedan sin trabajo setenta obreros más.

Es un nuevo síntoma de la crisis minera, que debe resolverse cuanto antes, poniendo en ello su parte tanto los patronos, como los obreros y el Gobierno.

#### El paro forzoso en las minas de Peñarroya

Comunicaban de Peñarroya a fines de octubre último que con motivo del paro forzoso, más de mil obreros de las minas de Peñarroya se hallaban en situación muy precaria.

La Comisión de trabajadores y los alcaldes de los pueblos de la cuenca minera han visitado al gobernador para exponerle la miseria porque atraviesan.

El gobernador ha conseguido que se empleen en las obras del ferrocarril de Baeza a Utiel a 200 obreros.

Confía en que durante el mes de noviembre se colocarán en las mismas obras hasta mil.

El Ayuntamiento de Peñarroya y el de Pueblo Nuevo han facilitado socorros a los obreros.

#### Minas del Rif y de Afrau según la Revista Bilbao

La Compañía Minas del Rif encargó a dos reputados ingenieros, muy conocidos en Bilbao, de realizar nuevos estudios, en sus explotaciones mineras. El dictamen técnico ha sido plenamente favorable; en las proximidades de sus actuales explotaciones y dentro de la demarcación de sus minas tienen aquellos cotos criaderos de gran importancia y riqueza de mineral férrico, los que al parecer se pondrán en explotación instalando la necesaria maquinaria, para de esta forma dar aún más fuerte impulso a sus explotaciones.

Es también proyecto de Minas del Rif canjear sus acciones dividiendo cada una de las actuales por cuatro de las nuevas, esto es, que su valor nominal sea de 500 pesetas en lugar de las 2.000 de ahora.

Y se dá como seguro el ingreso en su Consejo de Administración del señor Conde de Zubiría.

\* \* \*

El Comité liquidador del Crédito de la Unión Minera encargó al reputado Ingeniero de minas don Ramón María de Rotaache, que realizase estudios de las minas de Afrau y remitiera su informe.

El señor Rotaache cumplió su cometido y aunque el dictamen no ha llegado a poder del Consejo del Crédito, a causa de una indisposición que el distinguido ingeniero sufre, parece ser que las impresiones no son lo optimistas que algunos rumores circulados habían hecho concebir.

Lamentamos tener que disipar halagüeñas ilusiones, pero según noticias que llegan a nosotros por conducto autorizado, la impresión es desfavorable.

#### Minas del Rif

Desde el primero de Enero al 31 de Agosto próximo pasado embarcó la Sociedad Española Minas del Rif 522.000 toneladas de mineral y tiene unas 22.000 pendientes de entrega para lo que resta de año.

#### Las minas de Gergal

Parece que la Compañía Minera de Gergal, salvadas sus diferencias con la Compañía de los Ferrocarriles Andaluces, se dispone a reanudar los trabajos en dichas minas.

#### Concesión de autorizaciones

A la Auxiliar Metalúrgica, de Gerona, para instalar una industria de fabricación de toda clase de soldantes para hierros, aceros y metales.

A Santa Ana de Bolueta, S. A., de Bilbao, para instalar una prensa de fricción para la fabricación de remaches de hierro.

#### La producción minero metalúrgica en Francia

El Comité de Forjas, en su memoria anual que acaba de publicarse, dá las siguientes estadísticas de las diversas producciones de la industria siderúrgica francesa, en 1926.

Referente al carbón, la Memoria señala que, para producir una tonelada de lingote hace falta de 1,100 a 1,250 kilogramos de cok y se felicita de la producción de la hulla, que ha sido toneladas 5.408.000, excediendo en 17,50 por 100 sobre 1913. La producción de cok metalúrgico ha sido 3.767.000 toneladas, 25 por 100 más que en 1913.

La extracción de mineral de hierro ha dado 39 millones de toneladas exportándose de ellas 11 millones y con un valor de 244 millones de francos.

El consumo de las fábricas de acero y metalúrgicas ha sumado tres millones de toneladas de chatarra.

La producción de lingote ha sido 9.431.000 toneladas o sea 3,90 por 100 de aumento sobre 1913 y 11,40 por 100 sobre 1925.

La producción de tocho de acero y moldeados se ha elevado a 8.430.000 toneladas, 28,80 por 100 más que en 1913 y 19,20 por 100 más que en 1925.

## Caja de Ahorros Vizcaína

Creada y garantizada por la  
Excm. Diputación de Vizcaya

Similar y colaboradora del  
Instituto Nacional de Previsión

### TIPOS DE INTERÉS:

Libretas ordinarias. . . . .	3,75 %	Imposiciones a 6 meses . . . . .	4,— %
» de cuenta a la vista. . . . .	2,75 %	» » 1 año . . . . .	4,25 %
Consignaciones a la vista. . . . .	2,— %	» » 2 » . . . . .	4,50 %

**Retiro obrero; Mutualidades infantiles; Régimen de mejoras; Subsidio de maternidad; Homenaje a la vejez**

OFICINAS EN BILBAO: Palacio de la Excm. Diputación de Vizcaya.—Calle de la Estación, núm. 5, (esquina a la Plaza Circular) y en la Plaza del Instituto, (esquina a Sombrerería).

SUCURSALES: Amorebieta, Aracaldo, Arrigorriaga, Baracaldo, Basauri (Dos Caminos), Bermeo, Carranza, Durango, Elorrio, Erandio, Ermua, Galdácano, Gordejuela, Guernica, Larrabezúa, Las Arenas, Lequeitio, Marquina, Miravalles, Mundaca, Munguía, Ochandiano, Ondárroa, Orduña, Orozco, Ortuella, Plencia, Portugalete, San Julián de Musques, Sestao, Sopuerta, Trucios, Ubidea, Valmaseda, Yurre y Zalla.

# DISPOSICIONES OFICIALES

## Real Orden creando los distritos mineros de Santa Cruz de Tenerife y Las Palmas

Ilmo. Sr.: Visto el Real Decreto de la Presidencia del Consejo de Ministros, fecha 21 de Septiembre próximo pasado (Gaceta del 23) por el que se divide en dos provincias el territorio nacional que constituye el archipiélago canario, con sus respectivas capitales, que serán Santa Cruz de Tenerife y Las Palmas y se crea el Gobierno Civil de esta última provincia así como la Jefatura de Minas.

Resultando que anteriormente las islas Canarias estaban, a los efectos del servicio de Minas, adscritas al Distrito Minero de Sevilla, habiendo un ingeniero del mismo destacado en Santa Cruz de Tenerife.

Considerando que al segregarse de dicho Distrito minero la provincia de Las Palmas y crear en ella una Jefatura de Minas, se hace necesario, dada la paridad de aquella con la de Santa Cruz de Tenerife, en cuanto a los servicios del ramo se refiere, establecer también en esta provincia una Jefatura de Minas independiente.

S. M. el Rey (q. D. g.) ha tenido a bien disponer que en cada una de las provincias de Santa Cruz de Tenerife y Las Palmas se proceda a establecer desde luego la Jefatura del Distrito minero con jurisdicción propia, y cuyo personal estará en ambas integrado por un ingeniero del Cuerpo de Minas de la categoría de jefe o subalterno, un auxiliar facultativo, un delineante y un portero, debiendo efectuarse en las plantillas de los demás servicios de Minas dependientes de ese Ministerio las variaciones que sean necesarias para que la creación de ambas Jefaturas no suponga aumento alguno de personal ni en el Cuerpo de ingenieros ni en los de Subalternos.

De Real Orden lo digo a V. I. para su conocimiento y demás efectos. Dios guarde a V. I. muchos años. Madrid 4 de Octubre de 1927.-*Benjumea*.

Sr. Jefe de la Sección de Minas e Industrias Metalúrgicas.

## Real Orden ampliando el plazo concedido para solicitar la vacante de profesor de metalurgia general y siderurgia de la escuela de minas

Ilmo. Sr.: Vista la instancia suscrita por el ingeniero primero del Cuerpo de Minas, don Matías Ibrán Cónsul, manifestando, en orden a la provisión de la plaza vacante de profesor de Metalurgia general y Siderurgia de la Escuela de Minas, anunciada en la Gaceta de Madrid del día 5 del corriente, que con fecha 15 del mismo mes había solicitado se le admitiese la papeleta aspirando a dicho destino, cuya papeleta no le fué admitida en la Sección de Minas e Industrias Metalúrgicas, por haber terminado el plazo de ocho días fijados en el anuncio del día 14, deducidos los 9 y 12, que fueron festivos.

Considerando que aunque la Real Orden de 9 de Septiembre último define como caso de excepción, entre otras, las vacantes que se produzcan en la Escuela Especial de Ingenieros de Minas, señala para solicitarlas el mismo plazo de ocho días que para todos los demás destinos.

Considerando que dichas plazas eran antes de concurso, fijándose generalmente un plazo de vein-

te días para solicitarlas, por cuyo motivo y dado lo reciente de la disposición, parece que en esta que ha de proveerse con arreglo a las nuevas normas, conviene una ampliación del plazo reglamentario, como caso excepcional, tanto más cuanto que sólo un ingeniero la ha solicitado dentro del plazo reglamentario.

S. M. el Rey (q. D. g.) ha tenido a bien disponer se amplíe hasta el día 31 del presente mes el plazo para solicitar el destino de profesor de Metalurgia general y Siderurgia en la Escuela Especial de ingenieros de minas, anunciado en la Gaceta de Madrid de 5 del actual, presentando las oportunas papeletas con arreglo al modelo y en la forma que prescribe la Real Orden de 9 de Septiembre último.

De Real Orden lo digo a V. I. para su conocimiento y demás efectos. Dios guarde a V. I. muchos años. Madrid 19 de Octubre de 1927.-*Benjumea*.

Sr. Jefe de la Sección de Minas e Industrias Metalúrgicas.

## Asociación de Ingenieros de Minas

En la Junta general extraordinaria celebrada por esta Asociación el 22 del corriente fué nombrado presidente de la misma el distinguido ingeniero de Minas don Agustín Marín y Beltrán de Lis.

Nuestra enhorabuena.

## Ingenieros de Minas

El Ingeniero auxiliar don Juan J. Inciarte, que servía en el Distrito minero de Murcia, ha sido destinado a la Escuela de Capataces de Minas de Bélmez.

Se concede el reingreso al Ingeniero 3.º don José Moya y López del Castillo.

Se concede el pase a supernumerario al Ayudante 1.º don José Gea Campos.

Se traslada al Distrito minero de Valencia al Ingeniero 3.º don José Alfaro López, afecto al de Palencia.

Se concede el reingreso e ingreso, respectivamente, en el Cuerpo Auxiliar de Minas, como Ayudantes primeros, a don Juan J. Inciarte Córdoba y a don Ricardo Fernández Berebide.

Se traslada al Distrito minero de Valencia al Ayudante mayor de 3.ª clase don Pascual Cantó, afecto al de Murcia.

Se concede el ingreso en el Cuerpo de Ingenieros de Minas, con la categoría de ingeniero 3.º a don Ramón Rey Moreno, y es destinado al Distrito minero de Almería.

Se destina al Distrito minero de Santander al Ingeniero 3.º don José Luna.

Se destina al Distrito minero de Granada al Ingeniero 3.º don José Moya y López del Castillo.

Se destina a prestar sus servicios en el Distrito minero de Almería al Ayudante 1.º don Juan J. Inciarte Córdoba.

Se destina al Distrito minero de Murcia al Ayudante 1.º don Ricardo Fernández Beberide.

## Catastro minero de España

Se ha rectificado el catastro minero de las provincias de Canarias, Ciudad Real, Huelva, Lérica, Salamanca, Teruel y Valencia.

**Concesiones hidráulicas**

Se ha autorizado a la Sociedad «Hidráulica del Ebro» para ampliar la concesión que hoy disfruta en Miranda de Ebro, pudiendo derivar del río Ebro, 37.500 litros por segundo en los meses de diciembre a mayo, ambos inclusive, y 15.000 litros en el resto del año.

Las obras se ejecutarán con arreglo al proyecto presentado por el ingeniero de caminos don José María González de Langarica.

Ha sido concedida autorización a la Sociedad Hidroeléctrica Ibérica para aprovechar las aguas del río Cinqueta, en los términos municipales de Plan, San Juan de Plan, Tella, Sin y Salinas de Sin, en usos industriales.

El caudal máximo derivado habrá de ser de 12.000 litros por segundo y las obras habrán de ejecutarse con arreglo al proyecto del ingeniero de Caminos don José María Palá Catarineu.

**La medalla de oro del trabajo a don Federico de Echevarría y Rotaache**

Como premio a una larga vida dedicada al trabajo y cuyo fruto firme y permanente son varias importantes industrias establecidas en Vizcaya, le ha sido concedida a nuestro convecino don Federico de Echevarría y Rotaache una distinción preciadísima, a pocos otorgada, cual es la medalla de oro del trabajo.

Nuestra enhorabuena.

**Autorizaciones concedidas a industrias vascas**

A la Sociedad Anónima Santa Ana, de Bolueta, para instalar una prensa con destino a la fabricación de remaches de hierro.

A don José María Zuaznábar, de Tolosa, para instalar una fábrica de tuercas de hierro.

A la viuda de Dougir e Hijos y Arámburu, de San Sebastián, para trasladar una fábrica de espejos desde la calle de Matías, del barrio Antiguo a la calle de la Escolta Real, del mismo barrio.

**Minas de Vizcaya**

Por don Jerónimo Jubeto, vecino de Santurce, se ha presentado una instancia solicitando se le concedan 60 pertenencias para la mina denominada «Necesaria» de mineral de hierro y otros, sita en el tér-

mino de Abanto y Ciérvana y San Julián de Musques, paraje La Arena.

Por no haberse presentado en el plazo legal las cartas de pago correspondientes, han sido anulados los registros mineros nombrados «Una», «Dos», «Tres» y «Cuatro, del término de Sopuerta, interesado don Angel Fernández Sopeña, vecino de San Salvador del Valle.

Firme el decreto de cancelación del registro minero nombrado «Vizcaya», número 11.873, del término de Erandio, se declara franco y registrable el terreno.

(Boletín Oficial 15 Octubre 1927).

**Solicitud de autorizaciones**

La Compañía General de Vidrieras Españolas, de Bilbao (Vizcaya) Instalación en su fábrica de Lamiac, de un horno de estiraje para acoplarlo al de fusión ya establecido y máquinas auxiliares para la fabricación de vidrio impreso y estriado.

La Industria Metalaria, S. A., de Barcelona. Instalación de maquinaria destinada a la fabricación de tubo estirado y unido, en latón, hierro y hierro chapado de latón, o sea un tren de estirar, una máquina de doblar, un horno y demás pequeña maquinaria auxiliar anexa.

S. A. Industrias Mecánicas, de Barcelona. Instalación en sus talleres de un horno vertical de un solo montante, de fabricación francesa.

La Industrial Resinera Ruht, S. A., de Bilbao (Vizcaya). Instalación en su fábrica de Nueva Montaña (Santander), de la maquinaria necesaria para la fabricación de terpina y terpinol.

**Solicitud de admisión temporal**

La Cámara Oficial de Comercio, Industria y Navegación de Guipúzcoa, ha presentado al Consejo de la Economía Nacional un escrito suplicando se digne conceder, tanto a la casa Patricio Echevarría, de Legazpia, como a las otras industrias transformadoras que se hallen en casos análogos, los beneficios de la admisión temporal de materia primera para la fabricación de productos transformados concedidos por la ley de 14 de Abril de 1888, y, si fuera posible, dictando las disposiciones complementarias que sean precisas para su adaptación a las modernas necesidades.

**Fundición de Hierro y Metales :: Construcciones Metálicas y Mecánicas****FUNDICIONES ESPECIALES:**

Acerada, templada, al Ferrosilicio, al Manganeso, etc. Piezas de alta resistencia y para toda clase de maquinaria, ácidos, etc. Trabajos en serie; moldeo mecánico. Piezas para ferrocarriles.

Medalla de oro en la Exp.<sup>o</sup> Internacional de Fundición, París, 1927

**ESPECIALIDAD: CAMBIOS DE VIA****JEMEIN, ERRAZTI Y ZENITAGOYA**

Iparraguirre, núm. 60

Teléfono núm. 9

Apartado n.º 271

**BILBAO**

Castaños, núm. 14

Teléfono n.º 1.436

Dirección telegráfica: JEZ

## Datos estadísticos del Boletín de Minas y Metalurgia

### Producción de mineral de hierro en España en Mayo y Junio de 1927

DISTRITOS MINEROS	Toneladas	Toneladas	Clasificación
Almería . . . . .	47.676	45.888	Oxidos
Coruña (Galicia) . . . . .	10.982	7.182	Idem
Guipúzcoa-Alava-Navarra . . . . .	807	1.324	Oxidos y carbonatos
Granada-Málaga . . . . .	35.493	27.204	Oxidos
Huelva . . . . .	11.003	14.775	Idem
Jaén . . . . .	2.545	2.433	Idem
Murcia . . . . .	4.496	4.243	Idem
Oviedo . . . . .	6.252	5.823	Idem
Santander . . . . .	63.184	57.554	Idem
Sevilla . . . . .	9.541	9.656	Idem
Valencia-Alicante-Castellón-Teruel . . . . .	67.062	75.123	Idem
Vizcaya . . . . .	195.454	184.763	Oxidos y carbonatos
Zaragoza . . . . .	2.250	2.630	Oxidos
<b>TOTAL . . . . .</b>	<b>446.745</b>	<b>438.658</b>	

### Producción siderúrgica en España en Mayo y Junio de 1927

Distritos mineros	Fundición	Acero	Ferro-manganeso	Ferro-silicio	Fundición	Acero	Ferro-manganeso	Ferro-silicio
	Toneladas	Toneladas	Kilogramos	Kilogramos	Toneladas	Toneladas	Kilogramos	Kilogramos
Barcelona . . . . .	—	135	—	—	—	8.623	—	—
Coruña . . . . .	—	—	239.400	35.814	—	—	34.940	4.200
Guipúzcoa . . . . .	885	2.124	—	—	738	1.849	—	—
Oviedo . . . . .	9.284	8.192	—	—	6.207	7.164	—	—
Santander . . . . .	4.404	3.494	—	—	4.350	4.344	—	—
Valencia . . . . .	10.475	8.677	—	—	10.547	9.034	—	—
Vizcaya . . . . .	30.846	31.031	—	—	29.676	31.985	—	—
<b>TOTAL . . . . .</b>	<b>55.894</b>	<b>53.653</b>	<b>239.400</b>	<b>35.814</b>	<b>51.518</b>	<b>62.999</b>	<b>34.940</b>	<b>4.200</b>

### Producción de combustible en España durante el mes de Junio de 1926

Asturias	355.655	Tons.	de hulla
id.	16.721	»	de coque
id.	8.249	»	de aglomerados
Baleares	3.451	»	de lignito
Cataluña	15.052	»	de lignito
id.	4.681	»	de coque
Ciudad Real	34.719	»	de hulla
Córdoba	23.507	»	de hulla
id.	8.353	»	de antracita
id.	2.260	»	de coque
id.	3.000	»	de aglomerados
Guipúzcoa	856	»	de lignito
id.	400	»	de coque
León	45.743	»	de hulla
id.	11.257	»	de antracita
id.	6.600	»	de aglomerados
id.	1.200	»	de coque
Palencia	20.614	»	de hulla
id.	9.914	»	de antracita
id.	15.323	»	de aglomerados
Santander	3.285	»	de lignito
Sevilla	14.000	»	de hulla
id.	8.500	»	de aglomerados
Teruel	8.487	»	de lignito
Valencia	8.759	»	de coque
Valladolid	456	»	de aglomerados
Vizcaya	26.536	»	de coque
id.	2.379	»	de aglomerados
Zaragoza	3.859	»	de lignito

id. 531 Tons. de aglomerados  
id. 202 » de coque

### Producción de Combustible en España durante los meses de Enero a Junio de 1927

	Meses anterior.	Junio	TOTAL
	Toneladas	Toneladas	Toneladas
Antracita . . . . .	145.509	30.969	176.478
Hulla . . . . .	2.466.182	492.793	2.958.975
Lignito . . . . .	181.838	34.990	216.828
Total . . . . .	<b>2.793.529</b>	<b>558.752</b>	<b>3.352.281</b>
Coque metalúrgico . . . . .	235.713	55.476	321.189
Agglomerados . . . . .	235.443	44.988	280.431

### Polonia y el Cartel del Acero

Según el «Foreing Trade» los siderúrgicos polacos han presentado las peticiones siguientes, como condición a su entrada en el Cartel Europeo del Acero.

Polonia entregará una cantidad de 300.000 toneladas de hierro anualmente a Alemania, unas 60.000 a Checo-Eslovaquia, Austria y Hungría. Deberá concertarse un acuerdo mediante el cual Polonia pueda suministrar una cantidad alrededor de 125.000 toneladas de hierro a los Balkanes.

# LAS MINAS DE CARBON

## El paro general en las minas de Asturias

Con motivo de la aplicación desde 1.º de Octubre del aumento de la jornada minera y de las compensaciones en el jornal que solicitaban los obreros mineros de Asturias, éstos se declararon en huelga a mediados de Octubre.

Según nota del Gobierno la diferencia del momento estaba más en la aplicación a los destajos de la equivalencia del aumento de jornada, que en la implantación de ésta, añadiendo el Gobierno que no se puede quebrar el sistema porque todas sus partes vienen articuladas a un fin homogéneo, por el que se aspira a obtener de momento cinco pesetas de baja en la tonelada producida.

Las patronos entendían que se trataba de un pleito fallado y que cumplían con un mandato del Gobierno, que ha entendido era preciso aumentar la jornada, y por cuestiones técnicas no hay más remedio que rebajar los destajos.

En la reunión de obreros y patronos en el Gobierno Civil, los primeros propusieron que la rebaja fuese sólo de un 6 por 100 en los destajos, en lugar del 12 que fijó la Comisión del Combustible y aprobó el Gobierno, pero no hubo acuerdo.

A las dos de la tarde del día 19 de Octubre se encontró una fórmula para solucionar el conflicto que era la siguiente:

«Conservación de la jornada actual y liquidación de los próximos destajos, de modo que, conserván-

dose aquel, los avances sean proporcionales al aumento de jornada».

Esta fórmula fué aprobada el día 22 de Octubre por patronos y obreros, reanudándose el trabajo el día 24 del mismo mes.

## Huelga en las minas de lignito de Alemania Central

Los obreros de las minas de lignito de Alemania central solicitaron aumento de salario.

Los patronos reconocían que los actuales salarios son excesivamente bajos, y se hallaban dispuestos a conceder aumento; pero declaraban encontrarse imposibilitados de hacerlo, si el Gobierno no autorizaba un pequeño aumento en el precio de venta del carbón. El ministro de Economía se ha negado a autorizar tal aumento, manteniendo la decisión del Gabinete de oponerse enérgicamente a todo aumento de precio en los artículos de consumo esencial, que, acarreado una subida en el coste total de la vida, haría ilusorio todo aumento de salarios y sueldos que se concedieran.

Los obreros, contando con el apoyo de los obreros de las minas de carbón de piedra que habían de seguir trabajando, se declararon el 17 de Octubre en huelga que afectaba a 80.000 obreros y alcanzaba a todas las minas de lignito de Alemania, excepto unos cuantos pozos que existen en los alrededores de Polonia.

Por fin el día 24 se dictó un laudo arbitral consiguiendo los obreros un aumento del jornal básico alrededor del 10 por 100 en lugar del 18 por 100 que solicitaban.

Con objeto de salvar la integridad de los respec-

**: BILBAO: Estación, 6 :**  
*En el mapa que acompaña se indican los puntos en los cuales se hallan establecidas Sucursales del Banco y sus Instituciones afiliadas.*

## BANCO ANGLO-SUD AMERICANO LIMITADO

*Casa Central: Londres*

*Capital autorizado:*  
 Libras esterlinas. . . . 10.000.000

*Capital suscrito:*  
 Libras esterlinas. . . . 8.734.666

*Capital desembolsado:*  
 Libras esterlinas. . . . 4.367.330

*Fondo de Reserva:*  
 Libras esterlinas. . . . 4.000.000

tivos puntos de vista, patronos y obreros declararon que no aceptaban el laudo, pero el Ministro de Trabajo lo ha declarado obligatorio.

El ministro de Economía persiste en su criterio de no autorizar aumento alguno en el precio de combustible, habiendo propietarios que han anunciado, por su parte, que, caso de persistir el Gobierno en esa actitud, se verán obligados a suspender los trabajos en las minas de menor rentabilidad.

## MERCADO DE METALES DE LONDRES

*Enrique Martínez Inchausti.*

**Cobre.** - Desde hace algún tiempo se ha notado tal firmeza en el mercado de Cobre que habría de permitir a la Asociación de Exportadores elevar los precios cuando lo juzgase prudente, pero ha sido aplazada esta decisión por la situación difícil en que se encuentran algunos comerciantes de metales que se ven forzados a liquidar sus existencias. De todas formas, la situación del cobre ha mejorado notablemente y lo menos que puede esperarse es un moderado avance en el precio del cobre electrolítico.

El cobre electrolítico se cotiza a 63 y 1/2, el Best Selected a 62 y 1/2 y el Standard a 58 y 3/4 por tonelada.

**Estaño.** - Este artículo ha experimentado algunas bajas durante la semana pasada, pero la causa principal no ha sido otra que la contracción de la demanda, que seguramente será solo temporal, pues ni los Stocks ni la producción han aumentado lo suficiente para prever un continuo exceso de existencias. No hay duda que el consumo de estaño continuará señalando una expansión en el porvenir.

El estaño Straits se cotiza a 266 y 1/4 y El Cordeiro y Bandera a 257 y 1/2 por tonelada.

**Zinc.** - El mercado del zinc ha experimentado algunas bajas en precios, sin embargo, es opinión general que en breve se espera un gran incremento en la demanda y los precios han de tener una buena reacción. La situación actual está por el momento influenciada por algunas dificultades comerciales, viéndose liquidaciones considerables de partidas de zinc que han influido adversamente en los precios, originando desconfianza, como es natural.

El zinc corriente se cotiza a 25 y 5/8 y el Refinado a 26 por tonelada.

**Plomo.** - Desde la reciente baja en precios se han presentado muchos compradores, especialmente americanos, aumentando sus pedidos. No se conocen estadísticas para poder apreciar si los stocks son importantes o pequeños, pero tampoco puede sospecharse que nadie haya acumulado plomo, ya que se trata del metal que desde hace más de un año

ofrece menos atractivos para inversiones. El mercado de Nueva York ha estado relativamente firme, manteniéndose el precio a 28 por tonelada.

**Aluminio.** - Continúa muy firme el mercado del aluminio en Inglaterra, cotizándose a L. 112 por tonelada. La demanda es bastante regular, especialmente en aluminio semi-manufacturado.

**Antimonio.** - No hay variación tampoco en este mercado y continúa cotizándose el antimonio inglés a L. 64 y 1/2 y 65 por tonelada.

**Aceros.** - El mercado de las chapas de hierro negras y galvanizadas no ha variado desde mi anterior report. La demanda va disminuyendo algo y aun cuando cierto número de fábricas están muy ocupadas con contratos anteriores, estos van agotándose y nada seguro puede preverse para el porvenir.

**Hojadelata.** - Se advierte bastante incertidumbre en el mercado inglés, que no se sabe si continuará, pero los precios no pueden continuar bajando mucho, pues actualmente están por bajo del costo de producción y debe así mismo considerarse la posibilidad de subida en el estaño.

Bilbao, 10 de Noviembre de 1927.

### Relación de las toneladas de mineral de Vizcaya consumidas en fábricas nacionales y exportadas al extranjero durante el tercer trimestre de 1927.

(Datos de la Excm. Diputación de Vizcaya)

	Toneladas
FABRICAS	
Altos Hornos de Vizcaya . . . . .	134.249,030
S. A. «Basconia» (Vizcaya) . . . . .	566,000
Sociedad Duro Felguera (Asturias) . . . . .	2.816,720
S. A. Echevarría (Vizcaya) . . . . .	4.529,120
Ajuria y Urigoitia (Araya-Alava) . . . . .	2.586,700
Unión Cerrajera de Mondragón (Guipúzcoa) . . . . .	661,860
Altos Hornos Nueva Montaña (Santander) . . . . .	420,000
Talleres de Deusto (Vizcaya) . . . . .	24,000
Fábrica de Beasain (Guipúzcoa) . . . . .	161,000
Real Compañía Asturiana . . . . .	114,230
	146.128,660

### RESUMEN

Consumido por fábricas nacionales.	146.128,660
Exportado al extranjero . . . . .	494.985,800
<b>TOTAL GENERAL . . . . .</b>	<b>641.114,460</b>

**TRITURADORAS**  
para piedras  
y minerales

«RUBEROID» - Reconocido como el mejor material para cubiertas de tejado y terrazas. Consumo mundial en 1925, 30 millones de m2. Venta exclusiva. **CARTONES EMBREADOS** de todas clases. Los mas económicos para tejados. «ROCALLA» - Planchas lisas y onduladas, de cemento y amianto comprimido para cubiertas de tejados y revestimientos de fachadas y medianiles.

**MOLINOS**  
para  
arena

**TRACTORES**  
para arrastre  
de vagonetas

**HORMIGONERAS**  
**CLASIFICADORAS**  
**POLEAS, ETC.**

GRANDES EXISTENCIAS

TERAN

LEDESMA, 4

BILBAO

**Compresores - Martillos - Sondas - Aguzadoras - Cabrestantes**

**Sullivan Machinery C<sup>o</sup>.**

**Excavadoras - Dragas - Grúas de ferrocarril**

**Bucyrus Company**

**Hormigoneras-Elevadoras y distribuidores de hormigón-Tablestacas metálicas-Máquinas tar-macadam**

« R a n s o m e »

Agente General  
en España:

**Gumersindo García**

Madrid : Barcelo-  
na : Gijón : Vigo

Berástegui, 4 : Teléf. 2854  
**BILBAO**

## Mercado de minerales

La situación internacional continúa igual sin que aún se perciban síntomas de animación alguna.

En Inglaterra durante el mes de Septiembre se apagaron cinco hornos altos, quedando a fin de mes 160 en actividad, contra 189 en el mes de Abril. La producción de lingote en el mes de Septiembre fué de 591.500 toneladas contra 596.100 toneladas en Agosto, que señala una disminución de 4.600 toneladas. La producción de lingote se elevó de 643.100 toneladas en Agosto a 777.000 toneladas en Septiembre. Esta cifra es la mas elevada desde Mayo. La exportación de hierro y acero en Septiembre fué de 384.900 tons. contra 342.400 tons. en Agosto y 389.600 tons. en Julio. Los principales productos exportados son: chapa galvanizada 74.900 tons.; hojadelata 36.900 tons.; planchas y chapas 41.600 tons.; carriles 55.100 tons.; y llanta, ángulos, etc. 26.000 tons.

La importación de hierro se elevó en el mes de Septiembre a 312.000 toneladas contra 286.300 toneladas en Agosto. Los productos importados son: lingote 32.400 tons.; llantón 61.100 tons.; planchas 60.300 tons.

La importación de mineral de hierro en Inglaterra ha sido durante el mes de Septiembre de 393.233 tons. contra 386.774 tons. en el mes de Agosto. Inglaterra importó de España 216.969 tons. en Septiembre contra 191.660 tons. en Agosto.

En Alemania la producción de lingote en Septiembre ha sido de 1.087.400 tons. contra 1.098.100 tons. en Agosto y 866.300 tons. en Septiembre de 1926.

El número de hornos altos encendidos en Alemania es de 114 contra 90 en Septiembre de 1926.

A pesar del deseo manifestado por Francia de que se reduzcan las proporciones de producción para el cuarto trimestre en el Cartel Internacional del Acero, estas no han sido alteradas y continúa la base anual de 29 millones de toneladas. Se ha rebajado a Alemania la penalidad de dos dollars a uno por el exceso de su producción para consumo nacional a cambio del compromiso de reducir su exportación.

En la última reunión celebrada por el Cartel se

trató de la formación de agencias para la venta de los productos de acero. Las nuevas proporciones se fijarán según la exportación de 1926 y el primer trimestre de 1927. Las operaciones realizadas durante el mes de Septiembre han sido flojas. El Sindicato de lingote ha sentido cierta competencia en Inglaterra, por la reacción sufrida con la concesión de los fabricantes. En muchas fábricas ha aumentado el precio de coste y se espera se eleve aún más con la importación de la jornada de 8 horas. En general la situación en Alemania es firme, habiendo disminuido el número de los de sin trabajo.

En Bélgica se ha visto con disgusto el nuevo tratado Franco-Alemán que restringirá el comercio de Bélgica y Luxemburgo con Francia. Desde que el Tratado se ha puesto en vigor los derechos de exportación de varios productos han sufrido nuevos aumentos, a pesar de considerarse elevadas las antiguas tarifas.

La experiencia durante el mes de Octubre ha demostrado en Inglaterra que ha sido beneficiosa la concesión que han hecho los fabricantes, según la describimos en la reseña anterior. En general se ha notado que la competencia extranjera ha disminuido. Los precios están más firmes, habiendo regido las siguientes cotizaciones: Cleveland núm. 1, 70[—; número 3, g. m. 6, 67[6; núm. 4, fundición 66[6; número 4, forja, 66[—. Los precios de exportación son 2[6 menos, incluso Escocia. Los aceros para la construcción de barcos están siendo muy solicitados, ya que existen pedidos de alguna importancia para nuevo tonelaje.

La Fábrica Gjers, Mills & Co., va a encender dos altos hornos que han estado apagados desde Mayo.

Varias son las regiones mineras en Europa y aun en América que hacen competencia a la zona minera de Vizcaya, y varias y repetidas veces en estas mismas columnas se han publicado datos demostrando el aumento de producción y exportación de mineral en Suecia, Argelia, Marruecos y Terranova, comparándolo con las estadísticas del año 1913.

Recientemente se han abierto a la explotación otras nuevas minas de hierro en Tiflet, en la zona del Protectorado francés de Marruecos. Según nuestras noticias se trata de un mineral de buena calidad



y cuyo coste de explotación no es elevado. Las minas están a relativa corta distancia de la costa. Se ha embarcado en el puerto de Rabat, en la costa Oeste de Africa, hace pocos días, un cargamento de prueba en el vapor «Madaleine» con destino al puerto de Middlesbrough. No tenemos noticias concretas de la importancia del yacimiento, pero, la verdad, sentiríamos apareciera en el mercado europeo una nueva región minera cuyo mineral venga a hacer sentir más fuerte aún la competencia, después de estos seis años de aguda crisis.

Las ventas de mineral de hierro en Vizcaya son muy reducidas y por cantidades de poca importancia, continuando aún los precios bajos. Quisiéramos poder comunicar agradables noticias a nuestros lectores, respecto al porvenir de la minería en el año próximo, pero por el momento no podemos adelantar nada. Veremos si para el próximo número mejoran las esperanzas.

Durante el último mes se ha reducido el número de explotaciones mineras en Vizcaya en actividad y no será difícil que antes de fin de año una o dos explotaciones suspendan sus trabajos.

La existencia aproximada de mineral en los depósitos de Vizcaya es de unas 700.000 toneladas.

L. B.

### Exportación de mineral de hierro por el puerto de Bilbao

MES	CABOTAJE	EXTRANJERO
Enero	1.780.820	137.021.189
Febrero	6.506.980	134.507.018
Marzo	11.199.455	169.117.972
Abril	15.613.120	170.602.000
Mayo	4.000.320	145.789.227
Junio	7.563.230	133.506.559
Julio	3.223.080	165.324.768
Agosto	2.725.130	158.759.990
Septiembre	2.300.840	146.690.548
Octubre	6.208.490	104.490.504
Total.	61.121.415	1.465.749.775

### Sociedad Altos Hornos de Vizcaya

Esta Sociedad saca a concurso la explotación de las canteras de piedra caliza de su propiedad, con sujeción a las cláusulas y condiciones que obran en las oficinas de Baracaldo.

Las propuestas deberán presentarse en pliego cerrado, antes del día 25 del actual.

La Sociedad se reserva el derecho de admitir la propuesta que estime más ventajosa o de rechazar todas las presentadas.

Bilbao, 9 de noviembre de 1927.

### Obreros mineros que han trabajado en las minas de Vizcaya, durante el tercer trimestre de 1927

EXPLOTADOR	MINA	Julio	Agosto	Septiembre
		Obreros	Obreros	Obreros
Compañía Orconera Iron Ore.	Coto	2.141	2.095	2.025
Compañía Minera Morro de Bilbao.	Coto	217	220	217
Coto Minero «Primitiva».	Primitiva	61	60	63
Coto Minero Saracho.	Santa Regina	30	30	30
Compañía José Mac-Iennan	Coto	50	50	50
Comisión Cristina.	Cristina	10	10	10
Comisión Mina Bilbao	Bilbao	82	82	82
Demasia San Benito y Despreciada.	San Benito	18	18	18
Echevarrieta y Larrínaga.	Parcocha y Demasia	289	282	280
Id. id.	Acrisolada	45	45	42
G. L. M. Van Es	Santa María y Marianela	63	63	63
Lezama Leguizamón Luis	Silfide	189	188	187
Id.	Abandonada	145	147	147
Macleod Federico L.	Coto Elvira	177	177	177
Núñez y Anchústegui Luis.	El Zarzal	225	225	225
Núñez y Arteché Luis	San Luis	170	170	170
Id.	Adelina	52	52	52
Id.	Josefa	43	43	43
Ocharan y Aburto.	Malaespera	255	255	255
Retolaza Demetrio.	Unión	210	210	220
Sociedad Franco-Belga.	Coto	517	533	516
Sociedad Altos Hornos	Tardía, Berango, Escarp. <sup>a</sup>	364	365	365
Sociedad Coto Hoyo y Ontón.	Coto	225	225	225
Sociedad Mina Federico.	Federico	14	11	10
Taramona Manuel.	Sorpresa	175	175	175
Uribe Federico.	Lorenza, Confianza, Petri <sup>a</sup>	145	145	145
Zabala Alfonso.	Aurora, Buena Estrella	19	19	19
Zunzunegui Juan.	Rita y Adelaida	62	62	62
Zunzunegui Casimiro	Mame	45	45	45
TOTALES.		6.038	6.002	5.918

## EL TERCER TRIMESTRE DE 1927, EN LAS MINAS DE VIZCAYA

EXPLOTADOR	MINA	Producción Toneladas	Salida Toneladas	Depósito Toneladas
Allende Tomás	Demasia Victoriano	—	—	53,830
Idem	Demasia Precavida	1.058,690	—	2.301,010
Idem	Demasia Domingo	—	—	431,560
Idem	Impensada	1.564,530	—	2.000,000
Idem	Carolina	1.000,000	—	12.000,000
Allende, Valle y Compañía	Alfredo	—	—	527,450
Idem	Rica	—	—	2.783,550
Asla Fermín	Matilde y Demasia	—	—	196,575
Asla Leandro	Carmen	—	—	478,400
Alberdi José Martín	Trinidad	1.000,000	1.540,000	4.960,000
Balparda José	San Prudencio	1.200,000	418,000	982,000
Compañía Urállaga y La Magdalena	Coto	—	21,950	686,490
Compañía Minera Morro de Bilbao	Coto	15.072,930	16.347,180	1.600,930
Compañía Orconera Iron Ore	Ceto	225.306,630	225.180,630	62.851,000
Compañía José Mac-Lennan de Minas	Amalia Vizcaína	4.966,000	4.878,000	10.904,000
Idem	San Francisco	4.472,000	6.297,000	—
Comisión Safo y Catalina	Catalina	1.800,000	3.185,900	18.726,140
Comisión Esperanza y Buena Fortuna	Esperanza	—	—	15.963,905
Idem	Buena Fortuna	—	—	2.503,180
Comisión Cristina	Cristina	700,000	—	14.666,870
Comisión Ser	Ser	—	—	1.426,970
Coto Minero Saracho	Santa Regina	3.000,000	4.167,150	1.888,360
Coto Minero de las Minas del Picón	Marta	—	—	4.368,100
Coto Minero Primitiva	Primitiva	6.947,213	6.999,213	4.789,000
Coto Minero del Hoyo y del Ontón	Coto	22.715,910	28.863,510	11.029,146
Cobrerros Leonardo	Carlota	—	—	151,820
Comisión Mina Bilbao	Bilbao	10.162,000	12.080,640	8.281,740
Demasia San Benito y Despreciada	San Benito	3.446,000	—	41.463,567
Durañona Herederos de Juan	Marquesa	—	—	2.000,420
Idem	San Antonio	—	—	595,160
Idem	Demasia Barga	—	—	2.500,000
Egusquizaga Alejo	La Huerta	—	—	8,340
Echevarrieta y Larrinaga	Parcocha y su D. <sup>a</sup>	51.188,480	53.643,600	18.101,110
Idem	Acisolada	—	—	270,020
Idem	La Pobre	—	—	185,860
Govillar Hijos de Pedro	Demasia Domingo	—	—	411,300
Idem	Justa y Demasia	—	—	244,590
Idem	Carolina	—	—	130,960
Gandarias Viuda e Hijos de	Elena	—	3.356,950	43,050
Idem	Diana	566,000	566,000	7.658,970
Idem	Isabela	—	2.058,800	853,780
G. L. M. van Es	Santa María	2.900,340	2.932,580	4.300,300
Idem	Marianela	2.850,910	1.755,640	5.435,500
Iza Agustín	Julia, Adela, Concha	—	—	547,640
Idem	San Miguel	—	—	9.841,920
Idem	San Antonio	—	—	6.360,760
Lezama Leguizamón Luis	Silfide	20.000,000	23.883,645	7.528,818
Idem	Abandonada	16.500,000	21.148,550	9.028,569
Idem	Antón	—	—	33,610
Los Propietarios	Antigua Esperanza	—	—	324,380
Martínez Rivas en liquidación	San José	—	—	2.546,520
Idem	Unión y Amistosa	—	—	34.859,620
Macleod Federico L.	Coto Elvira	2.147,000	9.908,000	5.200,000
Núñez y Arteché Luis	Gustavo	—	—	793,160
Idem	San Luis	27.370,000	20.719,200	17.905,990
Idem	Adelina	—	3.238,900	299,100
Idem	María la Chica	—	—	24.435,000
Idem	Josefa	—	—	945,000
Núñez y Anchústegui Luis	El Zarzal	20.798,110	20.852,510	5.080,790
Ocharan Luis	Amalia Juliana	2.000,000	2.246,350	3.039,590
Idem	La Lejana	—	—	250,000

EXPLOTADOR	MINA	Producción	Salida	Depósito
		Toneladas	Toneladas	Toneladas
Ocharan y Aburto	Malaespera	25.000,000	23.271,710	9.198,370
Palacio Ricardo	Ntra. Sra. de Begoña	—	—	2.702,000
Retolaza Demetrio	Unión	16.174,270	15.992,540	34.014,878
Solano Eugenio	Aprovechamientos	—	—	100,000
Idem	San Severino	—	—	4.016,120
Idem	Demasia Victoriano	—	—	700,000
Idem	Vigilante	—	—	2.800,000
Idem	Demasia Justa	—	—	1.200,000
Idem	Inocencia	—	—	27.461,940
Idem	Demasia Inocencia	—	—	601,700
Satisteban e Iza	Amparo	—	—	6,533
Sociedad Franco Belga	Coto	40.766,000	63.144,430	25.470,430
Sociedad Altos Hornos de Vizcaya	Berango	12.730,380	10.407,380	4.393,000
Idem	Tardía	2.604,800	2.177,800	516,000
Idem	Escarpada	3.054,670	2.987,670	200,000
Sociedad Mina Federico	Federico	—	—	3.523,000
Sociedad Mina Gallinar	Gallinar	—	—	243,800
Sociedad Peñusco de Mendiola	Peñusco Mendiola	—	—	842,480
Sociedad Minas del Picón	Marta y Demasia	—	—	4.368,100
Sota y Aznar	Grupo Eva	—	—	508,420
Idem	Luisa y Borja	—	—	14.524,940
Taramona Manuel	Sorpresa	32.943,448	20.028,000	46.560,766
Uribe Federico	Lorenza	4.370,220	4.195,080	869,980
Idem	Confianza	4.050,750	4.625,780	4.334,680
Idem	Petronila	4.152,500	2.327,560	4.987,860
Uribe Hermanos	Demasia Domingo	—	—	76,140
Valle Herederos de Domingo	Juan	—	—	72,150
Idem	Demasia Domingo	—	—	1.059,370
Idem	Carolina	—	—	698,180
Viuda e Hijos de Ochandiano	Augusta	—	—	718,000
Zabala Alfonso	Aurora y B. <sup>a</sup> Estrella	2.750,870	1.653,660	11.368,560
Idem	Alhóndiga	—	—	93,240
Zunzunegui Casimiro	Dudosa	—	—	99,280
Idem	San Sebastián	—	—	144,457
Idem	Mame	5.370,330	4.476,210	8.699,260
Zunzunegui y Compañía en liquidación.	Rita y Adelaida	—	3.574,550	6.246,130
Zunzunegui Juan	Rita y Adelaida	1.650,360	2.727,500	187,480
Zubimendi Juan	Josefita	—	—	955,250
Zumalacarregui Tomás	Socorro	—	1.680,830	9.351,990
Ulacia Herederos de	Magdalena	—	—	750,635
Idem	San Ignacio	—	—	213,100
SUMAS TOTALES.		606.351,342	639.960,598	634.647,549

#### Los aceros y minerales férricos en el Japón

Los esfuerzos que los principales fabricantes de aceros japoneses vienen haciendo para que se dicte una legislación más protectora de su industria, ha enfocado hacia ella la atención de los productores europeos ante el peligro que pueda ofrecerles la competencia nacional y americana en los mercados interiores del Japón.

La industria siderúrgica japonesa, que llegó a adquirir verdadera importancia durante la guerra, atravesó un período de crisis aguda en la época del desbarajuste mundial 1920-21, salvándose solo por las medidas protectoras que tomaron las autoridades en el período de su formación.

Desde entonces el Gobierno sigue otorgándole marcado apoyo, aumentando los derechos de importación y excluyéndola de impuestos y contribuciones llegando hasta a pagar primas de producción a las fábricas que sobrepasen anualmente de 35.000 toneladas.

Pero las dificultades que ocasiona el suministro por China de las primeras materias no se han conseguido vencer completamente.

Durante el año 1924 las minas de hierro japonesas produjeron 57.922 toneladas de mineral, importándose además 1.210.859. Las minas de Corea tuvieron una producción de 323.639 toneladas. En cuanto a la producción de lingote de hierro, la de 1925 ascendió a 838.000 toneladas (contra 240.000 en 1913), de las cuales la metrópoli produjo 600.000 toneladas y el resto entre Corea y Manchuria. La de 1926 se calculó en 865.000 toneladas. Se estima que la capacidad productora de los altos hornos vendrá a ser de 1.400.000 toneladas anualmente, existiendo 56 hornos en el Japón, 2 en Corea y 6 en la Manchuria, además de un cierto número de hornos eléctricos. La mayoría de las centrales producen también ferro aleaciones, siendo el total de éstas en 1924 de 12.475 toneladas.

**PUERTO DE BILBAO.—EXPORTACIÓN DE MINERAL DE HIERRO**

**Mes de Octubre de 1927**

Día	Nombre del vapor	Toneladas de registro	Toneladas	CARGADOR	Destino	Cargadero	Nombre de la mina
	SUMA ANTERIOR		1.366.831,92				
11	Northborough	2.505	6 012,33	Aznar y Compañía	Cardiff	Orconera	Coto de la Orconera
	Nalon	905	2 034,03	E. Erhardt y Compañía	Rotterdam	Cadagua	Malaespera
12	Nordwijk	1.338	3.305,54	J. Wild y Compañía	Rotterdam	Triano	Parcocha
13	Blackill	1.462	3 395,75	Blas de Otero y Compañía	Newcastle	Orconera	Coto de la Orconera
	Garonne	110	2.036,8	Chávarri y Compañía	Amberes	F. Belga	Coto Min. Franco-Belga
14	Consett	758	1.903,60	Blas de Otero y Compañía	Newcastle	Orconera	Coto de la Orconera
	Byrness	1.115	2 867,21	J. Wild y Compañía	Middlesbrough	T. Aéreo	Primitiva
	Mar Rojo	2.202	4.684,09	Tomás Urquijo	Newcastle	Orconera	Coto de la Orconera
15	Naaldwijk	1.158	2.970,64	J. Wild y Compañía	Glasgow	Triano	Parcocha
	Rufina	1.459	3.441,45	J. Wild y Compañía	Ardrosian	Cadagua	Silfide
17	Fred Cleeves	1.030	2 167,38	Aznar y Compañía	Cardiff	Orconera	Coto de la Orconera
18	Saint Chanoud	1.069	3.268,61	Aznar y Compañía	Cardiff	Orconera	Coto de la Orconera
19	Waypark	837	2.223,10	Aznar y Compañía	Cardiff	Orconera	Coto de la Orconera
20	Francaise	1.143	2.894,39	J. Wild y Compañía	Rotterdam	Cadagua	Silfide
	Príncipe de Asturias	180	450,21	José Llorente	Bayona	T. Aéreo	Primitiva
21	Eina	375	868,80	J. Wild y Compañía	Grangemouth	Cadagua	Silfide
	Tom	1.872	4.884,02	Aznar y Compañía	Cardiff	Orconera	Coto de la Orconera
	Capitaine H K	1.660	4.149,19	Antonio Ibáñez	Imuiden	F. Belga	Coto Min. Franco-Belga
25	Magda	1.657	4.335,76	Aznar y Compañía	Cardiff	Orconera	Coto de la Orconera
	Neville	718	1.738,44	Aznar y Compañía	Cardiff	Orconera	Coto de la Orconera
26	Oakgrove	1.243	2 879,20	J. Wild y Compañía	Glasgow	Triano	Parcocha
27	Izaro	1.773	2.911,76	Aznar y Compañía	Cardiff	Orconera	Coto de la Orconera
	Caennaise	1.144	2.997,07	E. Erhardt y Compañía	Rotterdam	Cadagua	Malaespera
	Herdebred	1.015	1.732,79	Aznar y Compañía	Cardiff	Orconera	Coto de la Orconera
28	Devonbrae	879	2.035,85	Federico L. Macleod	Glasgow	Galdames	Coto Mina Elvira
29	Hillgrade	1.054	2.346,98	Aznar y Compañía	Cardiff	Orconera	Coto de la Orconera

**Mes de Noviembre**

2	Príncipe de Asturias	180	458,16	José Llorente	Bayona	T. Aéreo	Primitiva
	Konstan	1.014	2.487,84	J. Wild y Compañía	Newport	Triano	Parcocha
	Claudio	1.540	3.670,03	Tomás Urquijo	Newcastle	Orconera	Coto de la Orconera
3	Nicolás Jean	1.182	2.761,09	J. Wild y Compañía	Boulogne	Cadagua	Silfide
	Blairmore	1.947	4.859,18	Tomás Urquijo	Newcastle	Orconera	Coto de la Orconera
5	Nalon	905	2.056,09	Aznar y Compañía	Cardiff	Orconera	Coto de la Orconera
6	El Montecillo	1.918	5.299,52	Aznar y Compañía	Cardiff	Orconera	Coto de la Orconera
7	Coruna	883	2.401,64	Anronio Ibáñez	Imuiden	F. Belga	Coto Min. Franco-Belga
	Consett	757	1 897,57	Blas de Otero y Compañía	Newcastle	Orconera	Coto de la Orconera
	Rogn	519	1.295,86	Tomás Urquijo	Newcastle	Orconera	Coto de la Orconera
	Dun-ton	1.187	2.913,30	J. Wild y Compañía	Middlesbrough	Triano	Parcocha
8	Iturri Patse	632	1.578,55	Federico L. Macleod	Glasgow	Galdames	Coto Mina Elvira
	Hero	589	1.391,64	Chávarri y Compañía	Amberes	F. Belga	Coto Min. Franco-Belga
	Absidían	404	1.001,60	Federico L. Macleod	Glasgow	Galdames	Coto Mina Elvira
10	Francaise	1.144	2.920,08	J. Wild y Compañía	Middlesbro	Triano	Parcocha
	TOTAL . . .		1.448.772,66				

**Talleres Mecánicos de Azbarren**

**FUNDICION Y FORJA**

BILBAO

Gran Vía, 22.—Teléfono 2818—Apartado 89

**Especialidad en Cadenas y Bolas**

**:: para Molinos de Minerales ::**

# "Miprometa"

## Minerales y Productos Metalúrgicos, S. A.

Exportadores de minerales de Hierro, Zinc, Plomo, Cobre, etc.

- - - Importadores de Metales, Chatarra de hierro, etc. - - -

### Casa Central

Bilbao - Marqués del Puerto, 7  
Teléfono 2017

### Representaciones:

Barcelona, Oviedo, Lisboa, Sevilla,  
Cartagena, Valencia y Almería.

## FLETES DE MINERAL DE HIERRO

### Noviembre de 1927

PUERTO DE		Nombre del buque	Tipo de flete	Núm. de toneladas
Carga	Descarga			
Bilbao	Rotterdam	Begoña núm. 4	5/6	5.500
—	Ardrossan	Peña Rocías	7/-	2.400
—	Newport Río	—	6/9	3.350
Valencia	Rotterdam	—	6/6	5.500
Huelva	Rouen	—	6/3	5.000
—	Ardrossan	—	9/-	2.500
—	Londres	—	8/9	3.500
La Goulette	Rotterdam	—	5/-	5.000
Barcelona	Rotterdam	Pasubio	6/3	6.200
Hornillo	Rotterdam	—	5/4 <sup>12</sup>	6.000
—	Middlesbro	Zabalbide	8/-	4.800
—	Newport Río	Helena	7/3	4.700
—	Newport Río	Sabina	7/6	3.600
Bona	Workington	Hunstanworth	8/3	3.700
Argel	Middlesbro	—	7/-	7.000
—	Newport Río	Armuru	6/9	4.400
Benisaf	Rotterdam	—	4/9	6.000
Melilla	Ardrossan	Conde Abásolo	7/-	4.800
—	Rtterdam	Ederra	5/3	6.400
Almería Pier	Troon	—	6/9	4.000

## EMBARQUE DE MINERAL DE HIERRO

### Puerto de Sevilla.—Septiembre de 1927

Vendedor	Destino	Clase mineral	Kilogs.
Peña del Hierro	Glasgow	Mineral hier.	3.768.000
Minas de Cala	Rotterdam	Pirita hierro	3.589.660
The Seville Sulphur	Cette	Id. id.	2.402.820
The Peña Copper	Manchester	Id. id.	3.245.150
Cerro del Hierro	Rotterdam	Mineral id.	3.204.000
S. A. Cros	Rotterdam	Pirita id.	2.800.791
Minas Castillo Guardas	S. Luis Rodan.	Id. id.	2.364.970
Id.	Rotterdam	Id. id.	2.283.370
Peña del Hierro	Hamburgo	Id. id.	1.558.440
Id.	Harbourg	Id. id.	1.020.170
Cerro del Hierro	Glasgow	Mineral id.	3.708.000

### Puerto de Melilla.—Octubre 1927

Vendedor	Vapor	Destino	Tons.
Setolazar	Valsole	Rotterdam	5.000
Minas del Riff	Randwijk	Imuiden	3.955
Id.	Falterona	Rotterdam	5.480
Id.	Pietro Campa.	Id.	8.830
Id.	Salazar	Glasgow	4.870
Setolazar	Orbe	Oslebhausen	4.850
Id.	Mervyn	Imuiden	5.200
Minas del Riff	Carlos Pisaca.	Rotterdam	4.690
Id.	Ordine	Id.	7.295
Setolazar	Tweed	Id.	4.700
Minas del Riff	Alaska	Id.	7.200
Id.	Goffredo Ma.	Danzig	6.120
Setolazar	Tigullio	Rotterdam	5.050
Total . . . . .			73.240
Meses anteriores . . . . .			723.830
Total Enero-Octubre . . . . .			797.070

### Puerto de Almería.—Octubre 1927

Vendedor	Vapor	Destino	Tons.
The Alkife Mines	Hunstanworth	Dunquerque	3.600
Echevarrieta y C.	Coatworth	Rotterdam	3.640
Bairds Mining	Bellorby	Glasgow	4.350
The Alkife Mines	Tabor	Rotterdam	5.200
The Alkife Mines	Gwynmead	Rotterdam	5.800

### Puerto de Santander.—Octubre de 1927

Vendedor	Vapor	Destino	Tons.
Orconera Iron Ore	Ighthon	Cardiff	2.700
Cabarga S. Miguel	Peña Rocías	Glasgow	2.500
Cabarga S. Miguel	Nicolás Tons.	Rotterdam	1.500
Cabarga S. Miguel	Dornsich	Ardrossan	1.300
Bairds Mining & C <sup>o</sup>	Andora	Glasgow	2.000
Orconera I. O. & C <sup>o</sup>	Danshope	Tyne Dock	2.900
Orconera I. O. & C <sup>o</sup>	Nhorhans	Cardiff	2.700
Bairds Mining & C <sup>o</sup>	Dose	Rotterdam	3.250
Orconera I. O. & C <sup>o</sup>	Ighthon	Cardiff	2.700
TOTAL . . . . .			21.550

**Exportación de minerales y plomo en barras por el puerto de Cartagena durante Octubre de 1927**

No ha habido exportación de Minerales de Hierro ni de Zinc durante el mes.

Mineral de estaño	Destino	Kilos
	Marsella	7,000
	Liverpool	36,000
		<b>43,000</b>
Plomo en barras	Londres (argentífero)	605,659
	Amsterdam (desplataado)	745,028
	Amberes	161,629
	Livorno	650,000
	Venecia	200,000
		<b>2362,316</b>

**Puerto de Castro Urdiales.—Octubre de 1927**

Vendedor	Vapor	Destino	Toneladas
Compañía Minera de Setares	Urkiola Mendi	Rotterdam	5 900
Compañía Minera Dícido	Marklyn	Cardiff	4.870
Compañía Minera de Setares	Andraka Mendi	Rotterdam	3.579
Compañía Minera Dícido	Mostyn	Newport	2.650
Compañía Minera Dícido	Virgen del Mar	Bilbao	1.656
Coto Minero del Hoyoy Ontón	Stormann	Emden	2.287
Compañía Minera Dícido	Río Besaya	Santander	1.040
Compañía Minera Dícido	Virgen del Mar	Bilbao	1 106
Manuel de Taramona	Kingsdon	Newport	1.928
Compañía Minera Dícido	Río Besaya	Santander	965
Compañía Minera Dícido	Rijswijw	Obsleshausen	2.530
Compañía Minera Dícido	Virgen del Mar	Bilbao	1.724
Coto Minero del Hoyoy Ontón	Viking	Rotterdam	1 946
Compañía Minera de Setares	Andraka Mendi	Ardrossan	3.472
Coto Minero del Hoyoy Ontón	Capitaine Lui.	Rotterdam	4.420
Compañía Minera Dícido	Asunción	Gijón	255
Compañía Minera Dícido	Virgen del Mar	Bilbao	1 770
Manuel de Taramona	Vae Victis	Rouen	2 707
	Tota toneladas.		<b>41.805</b>

**ALEMANIA**

**Importación de mineral de hierro (Via Rotterdam) Octubre 1927**

De Francia . . . . .	66.413 tons.	
» España . . . . .	114.250 »	
» España . . . . .	46.467 »	(Huelva)
» N. Africa. . . . .	106.764 »	
» Italia . . . . .	17.068 »	
» Grecia. . . . .	6.343 »	(Seriphos)
» Palestina. . . . .	6.343 »	(Abu Zenima)
» India . . . . .	2.500 »	
» Rusia . . . . .	7.155 »	(Poti)
» Latvia. . . . .	1.768 »	(Riga)
» Suecia. . . . .	251.223 »	
» Noruega . . . . .	137.558 »	
» Canadá . . . . .	65.627 »	(Wabana)
» E. Unidos . . . . .	4.800 »	(Wilmington)
» Méjico. . . . .	2.966 »	(Tampico)
<b>TOTAL . . . . .</b>	<b>837.245 »</b>	

**Precios en Francia de mineral y hierros**

**Mineral de hierro**

Mineral de hierro de Bilbao (best rubio), 20 sh. por tonelada cif. yng.

Mineral sueco base 60 por 100, 22 a 24 sh.

Minerales de hierro de Briey: mercadp interor 35 por 100, 30 fr.; mejora 20 por 100 minerales ricos exportación 33 fr.

Minerales de hierro de Thionville: 32 por 100, 28 a 30 fr. la tonelada, sobre vagón partida.

Mineral de hierro de Longwy-Nancy (silicioso), 25 a 27 fr. la tonelada, sobre vagón partida.

Minerales de hierro de Normandía (carbonato), base 45 por 100 hierro y 15 por 100 de sílice, 10 sh. la tonelada f. c. b.

Minerales de los Pirineos: hematites 48 a 53 fr. la tonelada, sobre vagón partida; carbonato calcinado 55 fr. sobre vagón partida.

Mineral de hierro de Argelia-Túnez, 50 por 100, 20 sh. cif. Ing. escala 5 d. por unidad.

**Producción mundial de hierro y acero, 1913, 1920, 1925 y 1926**

	EN MILES DE TONELADAS							
	Lingote de hierro				Acero en lingotes y piezas moldeados			
	1913	1920	1925	1926	1913	1920	1925	1926
Gran Bretaña . . . . .	10.260	8.035	6.262	2.442	7.664	9.067	7.385	3.560
Alemania . . . . .	16.499	6.934	10.018	9.493	17.334	9.133	12.004	12.150
Francia . . . . .	5.126	3.380	8.361	9.246	4.614	3.003	7.330	8.255
Bélgica. . . . .	2.446	1.099	2.502	3.323	2.428	1.233	2.373	3.321
Luxemburgo. . . . .	2.508	682	2.326	2.445	1.305	576	2.054	2.183
Saar. . . . .	—	—	1.429	1.590	—	—	1.550	1.685
Total Oeste de Europa . . . . .	36.839	20.130	30.898	28.539	33.345	23.012	32.696	31.154
Estados Unidos. . . . .	30.966	36.926	36.701	39.096	31.301	42.133	45.394	47 134
Otras naciones . . . . .	10.195	4.444	6.901	8.865	10.654	5.335	10.910	11.712
<b>Producción mundial aproximada</b>	<b>78.000</b>	<b>61.500</b>	<b>75.500</b>	<b>76.500</b>	<b>75.300</b>	<b>70.500</b>	<b>89.000</b>	<b>90.000</b>

**Sumario del contenido de este número del Boletín Minero**

La crisis de los minerales de hierro y de pirita de hierro.

Producción y consumo de metales en el mundo.

El Instituto de Hierro y Acero de Londres.

Notas mineras.

Disposiciones Oficiales.

Datos estadísticos del Boletín de Minas y Metalurgia.

Las minas de carbón.

Mercado de metales de Londres.

Relación de las toneladas de mineral de Vizcaya consumidas en fábricas nacionales y exportadas al extranjero durante el tercer trimestre de 1927.

Mercado de minerales.

Obreros mineros que han trabajado en las minas de Vizcaya, durante el tercer trimestre de 1927.

El tercer trimestre de 1927, en las minas de Vizcaya.

Los aceros y minerales férricos en el Japón.

Puerto de Bilbao.—Exportación de mineral de hierro.

Fletes de mineral de hierro.

Embarque de mineral por otros puertos.

Precios en Francia de mineral y hierros.

Producción mundial de hierro y acero, 1913, 1920, 1925 y 1926.

**BOLETIN MINERO**

Revista mensual publicada por la  
Cámara Oficial Minera de Vizcaya

**Dirección y Administración:**

Colón de Larreátegui, núm. 15, 1.º

: Teléfono número 393 - BILBAO :

**PRECIOS DE SUSCRIPCION**

Bilbao . . . . .	Pesetas	12	} al año
Provincias . . . . .	»	14	
Extranjero . . . . .	»	16	

**TARIFA DE ANUNCIOS**

Una plana . . . . .	Pesetas	350	} al año
Dos tercios de plana . . . . .	»	260	
Media . . . . .	»	200	
Un tercio . . . . .	»	155	
Un cuarto . . . . .	»	120	
Un octavo . . . . .	»	70	

Imprenta de «El Nervión», Ronda, 30, bajo

**Reservado**

**Para los**

**Martillos perforadores**

**HOLMAN**

# Transportes mecánicos de todos los tipos y potencias

Los tres «Records» de 1927, de la casa

## Ceretti & Tanfani S. A.-Milano (Bovisa)

El 17 Abril 1927

S. E. el Ministro español de Fomento inaugura **el funicular aéreo más largo de Europa**, de cerca 40 kilómetros, entre Durcal y Motril (Granada) para el transporte público de mercancías para la

SOCIEDAD AN. TRANVIAS  
ELECTRICOS DE GRANA-  
DA.—MADRID

El 7 Agosto 1927

El Sr. Lannay en representación del Ministerio de Fomento de Francia inaugura **el funicular aéreo más alto del mundo**, para el transporte de personas desde «Chamonix a la Aiguille du Midi» (Mont Blanc) 2.700 metros s. n. m. para la

COMPAGNIE FRANCAISE  
DES CHEMINS DE FER DE  
MONTAGNE.—PARIS

El 4 Septiembre 1927

S. E. el On. M. Bisi S. S. del Ministerio de Economía Nacional de Italia inaugura **el funicular aéreo que transporta cargas unitarias de peso máximo**, hasta la fecha, en bloques de mármol de 20 toneladas, desde el «Sagro» a «Monzone» (Massa Carrara) para la Sociedad.

WALTON GOODY &  
CRIPPS LTD. — CARRARA

Ingeniero Delegado en España: Don Pedro Ferla - Barcelona - Paseo de Gracia, 56

### Ortega y Compañía

JARDINES, 2 - TELÉFONO 9681

Motores nuevos y usados cualquier potencia.  
Grupos electro-Bombas.—Contadores.—Cables.—Material eléctrico en general.

### González e Icaza

• • •

Tubos negros y galvanizados de todas dimensiones para conducción de agua, gas y vapor

Accesorios de todas clases para los mismos. Chapas de hierro negras y galvanizadas, lisas y acanaladas

Renao, núm. 4 BILBAO Teléfono 2.098

### El Material Industrial

Compañía Anónima.-BILBAO

Fundada en 1900

Capital 2 000.000 de pesetas

Calle Ibáñez de Bilbao, 9.-Apartado 194

Sucursales: San Sebastián - Madrid

Gijón - Zaragoza - Santander - Burgos

### Maquinaria para hierro y para madera

Motores eléctricos, Semi-Diesel y a gasolina.

Bombas para cualquier caudal y altura.

Vía—Vagonetas—Hormigoneras—Machacadoras—Compresores y martillos.

Palas—Picos—Cables—Cabrestantes, etc. Herramientas para talleres—Tubería. Material para bucear **Siebe, Gorman & C.**

Correas de cuero, balata y pelo de camello.

Transmisiones.



# Compañía Anónima BASCONIA

CAPITAL: 9.500.000 PESETAS

Teléfonos: Fábrica, 98; Bilbao, 267

Dirección telegráfica y telefónica:

Correos: Apartado número 30

**BILBAO**

:: BASCONIA ::

Fabricación de Acero SIEMENS-MARTIN - Tochos, Palanquilla, Llantón, Hierros comerciales y Fermachine - Chapa negra pulida y preparada en calidad dulce y extra-dulce - Chapa comercial dulce en tamaños corrientes y especiales - Especialidad en Chapa gruesa para construcciones navales, bajo la inspección del Lloyd's Register y Bureau Veritas - Chapa aplomada y galvanizada - Fabricación de hoja de lata - Cubos y Baños galvanizados, Palas de acero, Remaches, Tornillos, Sulfato de hierro - Montaje de Puentes, Armaduras, wagonetas, volquetes, tuberías de chapa, Grúas eléctricas, Postes y toda clase de construcciones en cualquiera dimensión y peso

GRANDES TALLERES DE CONSTRUCCIONES METÁLICAS

## BANCO DE BILBAO

Fundado el año 1857

Capital Social: Pesetas 100.000.000

Capital desembolsado (60 millones) y Reservas (63 millones)

PESETAS 123.000.000

**Barcelona, Bilbao, Burgos, Castro-Urdiales, Córdoba, León, Londres, Madrid, Medina de Pomar, Melilla, Pamplona, Paris, Reus, Sabadell, San Sebastián, Sevilla, Tafalla, Tánger, Tarrasa, Tudela, Valencia, Vitoria, Zaragoza.**

### Principales operaciones

#### EN ESPAÑA

Giros, transferencias, cartas de crédito, órdenes telegráficas sobre todos los países del mundo.

Descuentos, préstamos, créditos en cuenta corriente sobre valores y personales.

Aceptaciones, domiciliaciones y créditos comerciales en Bilbao, Barcelona, Madrid, París, Londres, New-York, etc., para el comercio de importación, en limitadas condiciones a los cuenta correntistas.

Descuento de L. documentarias y simples, por operaciones del comercio de exportación.

Préstamos sobre mercancías en depósito, en tránsito, en importación y en exportación.

Operaciones de bolsa en las de Bilbao, París, Londres, Madrid, Barcelona, etc., Compra venta de valores.

Depósitos de valores cupones, amortizaciones, conversiones, canjes, renovaciones de hojas de cupones, empréstitos, suscripciones, etc.

Cuentas corrientes y consignaciones: a la vista 2 1/2 %; a 8 días previo aviso 3 %.

Imposiciones en libretas sin vencimiento fijo: 3 1/2 %.

Imposiciones a plazo: 3 1/2 %, 3 3/4 % y 4 1/4 %, a 3, 6 y 12 meses, respectivamente.

Cuentas corrientes e imposiciones en moneda extranjera, negociaciones de francos, libras, dollars, etc.; afianzamientos de cambio extranjero.

#### EN PARIS Y LONDRES

El BANCO DE BILBAO en Londres, único Banco español que opera en Inglaterra y la Sucursal de París, actúan ante todo para fomentar y facilitar el comercio anglo-español y franco-hispano, dedicándoles toda su atención y efectuando todas las operaciones antedichas y de un modo especial el servicio de aceptaciones domiciliaciones, créditos comerciales, cobros y pagos sobre mercancías, en condiciones muy económicas.

Las operaciones de Cambio, Bolsa Depósitos de Títulos, forman parte de la actividad de dichas Sucursales, las que, a petición, remitirán condiciones detalladas.

# BANCO DE VIZCAYA

Gran Vía, núm. 1.--BILBAO  
CAPITAL: 40.000.000 DE PESETAS

BALANCE: 1.523.495.702,29 PESETAS  
RESERVAS: 25.000.000 DE PESETAS

## OPERACIONES QUE REALIZA EL ESTABLECIMIENTO

Descuento y negociación de efectos sobre España y sobre el extranjero. Giros sobre plazas de alguna importancia de todo el mundo. Cambio de monedas y billetes extranjeros. Cartas de crédito. Cuentas corrientes e imposiciones a la vista. Imposiciones a tres meses. Imposiciones anuales. Depósitos en custodia. Alquiler de cajas de seguridad. Seguros de cambio. Préstamos y créditos con garantía, de fondos públicos y valores industriales. Compra y venta de toda clase de valores en las Bolsas de Bilbao, Madrid, Barcelona, París, Londres y Bruselas. Cobro y negociación de cupones y títulos amortizados. Pago de dividendos pasivos por cuenta de clientes. Informes comerciales y sobre valores.

## AGENCIAS URBANAS:

San Francisco, 36 y Portal de Zamudio, número 4

SUCURSALES EN: **Madrid** (Nicolás María Ribero, 8 y 10) **Barcelona** (Paseo de Gracia, 8 y 10) **Valencia** (Bajada de San Francisco, núm. 5), **San Sebastián** (Avenida de la Libertad, 10), **Vitoria** (Dato, 2), Alcalá de Henares, Alcira, Amorebieta, Aranjuez, Baracaldo, Bermeo, Briviesca, Burriana, Calahorra, Castro-Urdiales, Cuatro Caminos, Denia, Desierto-Erandio, Dos Caminos, Durango, Eibar, Elizondo, Guernica, Haro, Irún, Lequeitio, Marquina, Martorell, Medina de Pomar, Miranda de Ebro, Ondárroa, Portugalete, San Julián de Musques, Sagunto, Santo Domingo de la Calzada, Sestao, Tolosa, Utiel, Valmaseda, Vendrell y Villanueva y Geltrú.

AGENCIAS EN: Aldeanueva del Ebro, Alegría, Algorta, Azagra, Amurrio, Andoain, Andosilla, Anguciana, Arceniega, Arcentales, Argote, Arizcun, Arnedo, Azpeitia, Benidorm, Benisa, Berástegui, Betelu, Briones, Callosa de Ensarria, Carranza, Casalarreina, Ceberio, Cegama, Cenicero, Chinchón, Corella, Cuzcurrita, Río Tirón, Deva, Dima, Ea, Echalar, Elanchove, Elciego, Elorrio, Elgoibar, Errazu, Espinosa de los Monteros, Ezcaray, Fuenmayor, Galdácano, Gatá de Gorgos, Goizueta, Gordejuela, Guetaria, Hernani, Irurita, Irurzun, Jávea, La Arboleda, Labastida, Laguardia, Lanestosa, La Puebla de Arganzón, Legazpia, Leiza, Lesaca, Lodosa, Llodio, Monasterio de Rodilla, Mondragón, Mundaca, Munguía, Munilla, Nájera, Ochandiano, Oliva, Oñate, Orduña, Orozco, Ortuella, Oyazun, Pancorbo, Pedreguer, Peralta, Plencia, Pradejón, Puentelearrá, Puerto de Sagunto, Quincoces de Yuso, Sajazarra, Salas de Bureba, Salas de los Infantes, Salinas de Añana, Salvatierra, San Adrián, San Asensio, Santa Cruz de Campezo, Santesteban, San Vicente de la Sonsierra, Segorbe, Segura, Soncillo, Sopuerta, Tafalla, Trespaderne, Treviana, Treviño, Trucíos, Urdax, Usurbil, Vera del Bidasoa, Bergara, Vidania, Villabona, Villajoyosa, Villarcayo, Villaro, Villasana de Mena, Zalla, Zarauz, Zumárraga y Zumaya

## SOCIEDAD FRANCO ESPAÑOLA.- BILBAO - Apartado 67

CABLES DE ACERO FABRICADOS CON ALAMBRE DE ALTA RESISTENCIA PARA TODOS LOS USOS. TRANSPORTES AÉREOS Y PUENTES COLGANTES

Garantizamos nuestros cables mediante certificados de pruebas expedidos por las escuelas de Ingenieros de Bilbao y Madrid

(La fábrica más antigua de España)



E. RODRIGUEZ DE LA BORBOLLA  
SEVILLA=Calle Almirante Lobo, 22

Agente de Aduanas - Comisionista - Consignatario de Buques.  
Agente de las Sociedades Mineras: Minas de Cala, Castiello de las Guardas, Coto Teuler, Coto Vicario y Peña Copper Mines Ltd.

Francis H. L. Holt

SUCESOR DE BARRINGTON & HOLT  
Mine Owners & Iron Ore Exporters

Telegrams: HOLT - Cartagena  
Apartado 22 - Código A B C 5ª Edn.

PRODUCTOS QUIMICOS  
Y  
ABONOS MINERALES

Fábricas en Vizcaya (Zuazo, Luchana, Elorrieta y Guturribay),  
Oviedo (La Manjoya), Madrid, Sevilla (El Empalme), Cartagena,  
Barcelona (Badalona), Málaga, Cáceres (Aldea-Moret),  
y Lisboa (Trafaria)

Superfosfatos y abonos  
compuestos GEINCO.  
(Antigua sociedad ge-  
neral de Industria y Co-  
mercio.

Nitratos.

Sulfato amónico.

Sales de potasa.

Sulfato de sosa.

Acido sulfúrico.

Acido sulfúrico anhidro.

Acido nítrico.

Acido clorhídrico.

Glicerinas.

Los pedidos en BILBAO: A la Sociedad

:: Anónima Española de Dinamita ::

APARTADO 157

MADRID: A Unión Española de Explosivos

APARTADO 66

OVIEDO: A Sociedad Anónima «Santa Bárbara»

APARTADO 31

SERVICIO AGRONÓMICO:

LABORATORIO para el análisis de las tierras

Abonos para todos los cultivos y adecuados

a todos los terrenos

# RICARDO S. ROCHELT

Apartado de Correos núm. 120.-BILBAO

## Fábrica de envases metálicos

TELÉFONO NUM. 1485

Botes para conservas, blancos y decorados. Latas para galletas y dulces.—Latas redondas para productos farmacéuticos y de droguería.—Botes cilíndricos para pinturas y encáustico.—Cajas para aceites vegetales y para petróleo.

Tapones «Corona» para el encochado de cervezas, vinos, aguas medicinales y licores

FÁBRICA EN DEUSTO

## Almacenes de metales

TELÉFONO NUM. 9999

Hojas de lata, estaño, plomo.—Barras de cobre.—Chapas de hierro galvanizadas, lisas y acanaladas, estañadas, emplomadas.—Chapas de zinc, de cobre, de latón y de plomo.—Alambres de hierro y galvanizados.—Cubos y baños galvanizados.—Tubos de hierro y accesorios negros y galvanizados para gas, agua y vapor.—Flejes de hierro negro, brillante y galvanizado.

Almacenes y oficinas en Bilbao: Calle Viuda de Epalza, número 6

# Mendialdúa y Compañía, Limitada

Armadores de Buques

Exportación de Minerales

Telegramas  
y  
Telefonemas

« MENDIALDUA »

**Bilbao**

- Oficinas: Escuza, número 7 -  
— Teléfono: núm. 20-66 —

# Harry A. Niessink - Rotterdam

— PESADOR Y DEMUESTRADOR DE MINERALES —

OFICINAS : Postbox 839

DIR. TELE: Cornelsen, Westerstraat. - Rotterdam.

DISPONIBLE

## BICKER y Cía. Soc. Ltda.

Compradores de Minerales  
Representaciones—Consignaciones

BILBAO

Oficinas: Gran Vía, 22, 4.º

Teléfono: Número 1066

Dir. Telg. «BIMINAL»

## W. Wakonigg

INGENIERO

Gran Vía, número 13.-BILBAO

- Telegramas: **Wakonigg - Bilbao** -

Correo: Apartado 200

Teléfonos: 461 y 3.316

## A. W. Johnson & Co. Ltd.

9 Denman Street, London Bridge  
— LONDON S. E. 1 —

Minerales de hierro, lingotes, aceros y  
aleaciones ferrosas de todas clases.

Agente: **VIRGILIO DE ZUGADI**

Ledesma, 10 - BILBAO - Teléfono 2.364

## Loeck y Compañía Ltda.

Rodríguez Arias, núm. 1

**Bilbao**

Correo: Apartado 201

Teléfono número 967

Telegramas-Loeck. Bilbao

## FEDERICO ADLER

Gran Vía, 46.-BILBAO

REPRESENTANTE DE LA CASA  
**BEER, SONDHEIMER & C.º**

FRANKFURT a. M. (ALEMANIA)

:: EXPORTADOR DE MINERALES ::

TELEGRAMAS: FEDADLER-BILBAO

TELÉFONO 600

## SYDNEY J. DYER

Exportador de minerales

Importador de carbones

Consignatario de buques

Teléfono núm. 10058 ————— BILBAO

**Dirección telegráfica**

DYER . . . . . Bilbao

VENA . . . . . Cardiff

## Federico L. Macleod

**BILBAO**

MACLEOD & Cº. 94 Hope Street.

**Glasgow**

## Disponible

# Gortázar Hermanos

Ingenieros de Minas

CALLE DEL VICTOR, 7.-BILBAO

**Oficina técnica de preparación de proyectos y presupuestos**  
**Talleres de construcciones metálicas**

Cintas transportadoras

Transportadores de sacudidas

Elevadores de cangilones

Grúas

Tranvías aéreos (enganche patentado «Fleko»)

Tornos de extracción

Planos inclinados

**Fundición de toda clase de piezas de maquinaria en hierro y bronce**

---

Representante en todo el Norte de la Casa  
«FLOTTMANN»

Compresores de aire

Martillos perforadores

Aguzadores de barrenas

Ventiladores

Mangueras, tuberías, etc. etc.

Con grandes existencias en nuestros almacenes de Baracaldo

Locomotoras «KRAUS»

Grandes grúas «ARDELTWERKE»

Palas giratorias «CLERE» de doble capacidad de todas las conocidas

Venta de toda clase de maquinaria y útiles

Teléfonos 9548 y 9545 **Bilbao**

» 5083

**Baracaldo**

# Compañía Siderúrgica del Mediterráneo

Fábrica de Sagunto

Lingote de fundición y afino.

Hierros comerciales.

Carriles.

Viguería.

Us y en general toda clase de laminados usados en el comercio.

Subproductos de la fabricación del cok.

**Oficinas centrales - BILBAO**

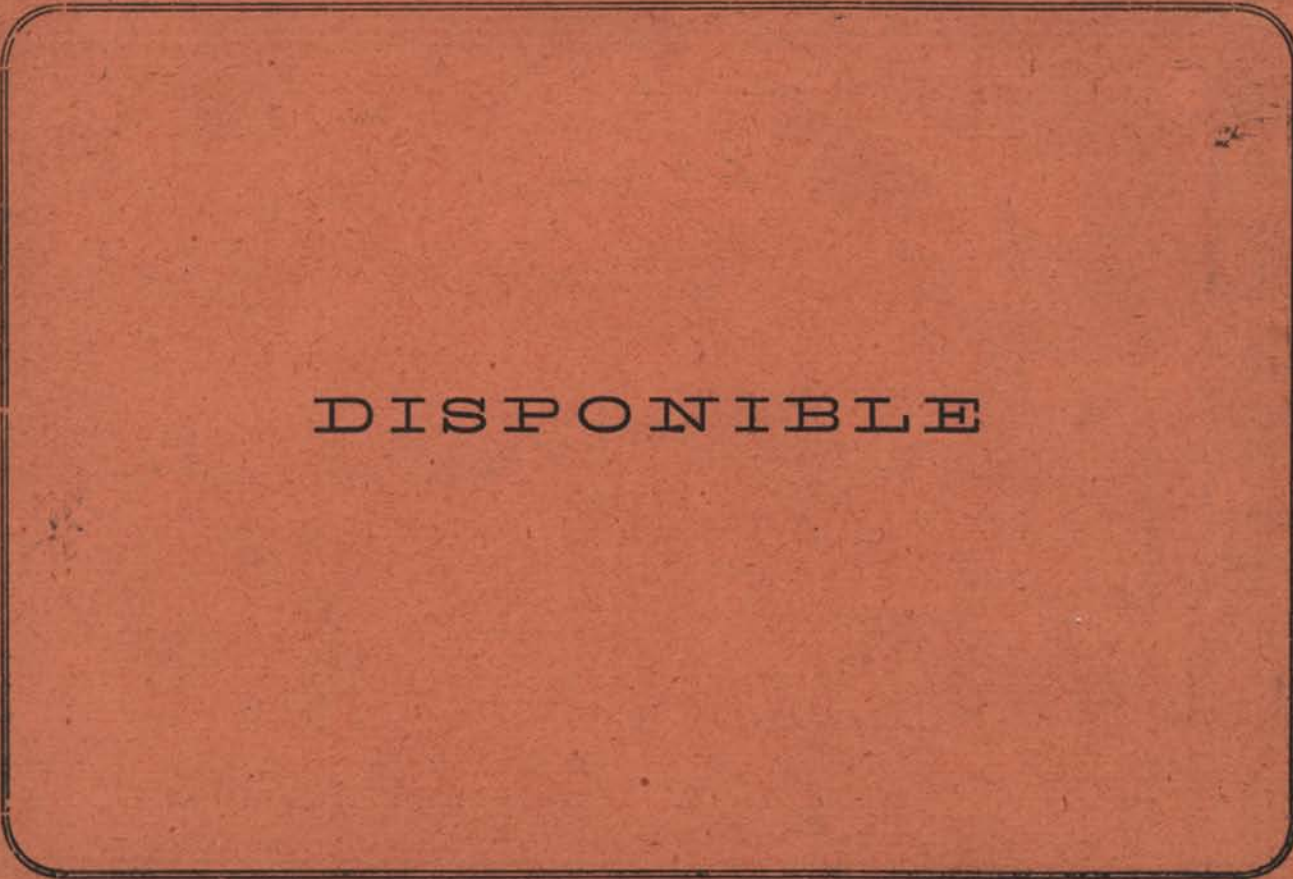
**Apartado de Correos 13**

Disponible



Disponibile

---



DISPONIBILE