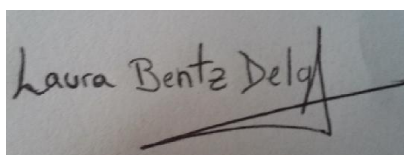


UNIVERSIDAD DE OVIEDO

**“SINTIENDO DÍA A DÍA”.**

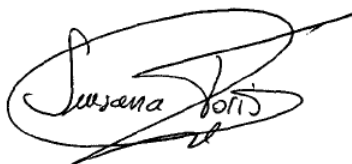
**EL MÉTODO MONTESSORI APLICADO A PERSONAS CON  
ALZHEIMER Y OTRAS DEMENCIAS.**

Laura Benítez Delgado



Firma:

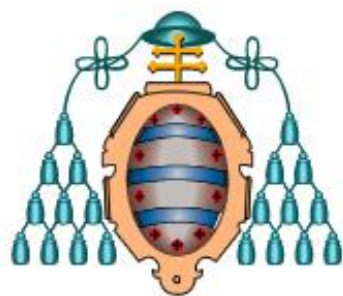
Tutora: Susana Torío López



Firma:

**Presentación: Mayo de 2015**

## Máster en Intervención e Investigación Socioeducativa



UNIVERSIDAD DE OVIEDO

### “SINTIENDO DÍA A DÍA”. EL MÉTODO MONTESSORI APLICADO A PERSONAS CON ALZHEIMER Y OTRAS DEMENCIAS.

Laura Benítez Delgado

Firma:

Tutora: Susana Torío López

Firma:

**Presentación: Mayo de 2015**

# INDICE

<b>INTRODUCCIÓN</b> .....	<b>5</b>
<b>I. MARCO TEÓRICO</b> .....	<b>7</b>
<b>1.1. Envejecimiento de la población</b> .....	<b>7</b>
<b>1.2. Alzheimer y otras demencias</b> .....	<b>11</b>
<b>1.3. Terapias no farmacológicas</b> .....	<b>14</b>
<b>1.4. El método Montessori</b> .....	<b>17</b>
<i>1.4.1. Aplicación del Método Montessori a la intervención con personas             mayores con demencia.</i> .....	<b>19</b>
<b>II. CONTEXTUALIZACIÓN</b> .....	<b>22</b>
<b>2.1. Centro Gerontológico Ablaña</b> .....	<b>22</b>
<b>III. PROPUESTA DE INTERVENCIÓN SOCIOEDUCATIVA: PROYECTO</b> <b>“Sintiendo día a día”</b> .....	<b>28</b>
<b>3.1. Diagnóstico de necesidades y establecer prioridades</b> .....	<b>28</b>
<b>3.2. Planificación</b> .....	<b>31</b>
3.2.1. <i>Objetivos</i> .....	<b>31</b>
3.2.2. <i>Contenidos</i> .....	<b>31</b>
3.2.3. <i>Metodología</i> .....	<b>32</b>
3.2.3.1 <i>Actividades</i> .....	<b>33</b>
3.2.4. <i>Temporalización</i> .....	<b>54</b>
3.2.5. <i>Recursos: Humanos, materiales y financieros</i> .....	<b>55</b>
<b>3.3. Aplicación</b> .....	<b>57</b>
<b>3.4. Evaluación</b> .....	<b>60</b>
<b>IV. CONCLUSIONES Y PROPUESTAS DE INTERVENCIÓN APLICACIÓN A     OTROS CENTROS GERONTOLÓGICOS</b> .....	<b>61</b>
<b>REFERENCIAS BIBLIOGRÁFICAS</b> .....	<b>65</b>
<b>ÍNDICE DE GRÁFICOS</b> .....	<b>68</b>
<b>ÍNDICE DE TABLAS</b> .....	<b>68</b>
<b>ÍNDICE DE ILUSTRACIONES</b> .....	<b>68</b>
<b>ANEXOS</b> .....	<b>69</b>
Anexo 1. Mini Mental State Examination (MMSE) .....	<b>69</b>
Anexo 2. Global Deterioran Scale (GDS) de Reisberg (1982) .....	<b>70</b>
Anexo 3. Registro de las observaciones realizadas en el Centro Gerontológico Ablaña. ....	<b>72</b>
<i>Anexo 3.1. Observaciones de las actividades realizadas por L. A.A.             (perteneciente al grupo 1).</i> .....	<b>72</b>

<i>Anexo 3.2. Observaciones de las actividades realizadas por P.C.G. (perteneciente al grupo 1).</i>	78
<i>Anexo 3.3. Observaciones de las actividades realizadas por H.G.A. (perteneciente al grupo 1).</i>	80
<i>Anexo 3.4. Observaciones de las actividades realizadas por C.L.I.A. (perteneciente al grupo 1).</i>	85
<i>Anexo 3.5. Observaciones de las actividades realizadas por A.C.M. (perteneciente al grupo 1).</i>	89
<i>Anexo 3.6. Observaciones de las actividades realizadas por A.D.B. (perteneciente al grupo 1).</i>	92
<i>Anexo 3.7. Observaciones de las actividades realizadas por L. A.A. (perteneciente al grupo 2).</i>	96
<i>Anexo 3.8. Observaciones de las actividades realizadas por F. (perteneciente al grupo 2).</i>	100
<i>Anexo 3.9. Observaciones de las actividades realizadas por A.T.S. (perteneciente al grupo 2).</i>	104
<i>Anexo 3.10. Observaciones de las actividades realizadas por C.F.A. (perteneciente al grupo 2).</i>	108
<i>Anexo 3.11. Observaciones de las actividades realizadas por M.G.B. (perteneciente al grupo 2).</i>	112
<i>Anexo 3.12. Observaciones de las actividades realizadas por M.F.V (perteneciente al grupo 2).</i>	116

## INTRODUCCIÓN

La intervención con personas mayores, y más concretamente, con personas mayores con Alzheimer y otras demencias, es un campo bastante reciente y que, en los últimos años, está teniendo un fuerte impulso. Pero aún queda mucho por conocer, y la posibilidad de crear nuevos proyectos que ayuden a estas personas a mejorar su calidad de vida, a su integración social, a romper con estereotipos, etc., en una acción conjunta y coordinada entre los profesionales de la salud y los profesionales del campo socioeducativo. Dicha intervención debería realizarse desde un punto de vista positivo; no hay que centrarse tanto en las deficiencias, como en las potencialidades con las que aún cuentan. Y más importante aún, se tendría que partir de su centro de interés, es decir, tener en cuenta sus opiniones y deseos a la hora de diseñar cualquier programa, para que de esta forma las actividades planteadas sean significativas para las personas implicadas.

El Trabajo Fin de Máster que presentamos, tiene como finalidad profundizar en este ámbito de intervención y, tras una breve revisión conceptual sobre dicha temática, se presenta una propuesta que ha sido puesta en marcha en el Centro Gerontológico Ablaña SA. (Consejo de Mieres, Principado de Asturias), en el presente curso académico 2014/2015, durante la realización del período de Prácticas del Máster de Intervención Socioeducativa y que lleva por título “*Sintiendo día a día*”.

El documento se ordena en cuatro grandes bloques. En *un primer bloque*, referido al *marco teórico*, se realiza una revisión bibliográfica acerca de la temática de la vejez, a través de la cual, se procurará justificar por qué es necesario intervenir con personas mayores y, más concretamente, con personas con Alzheimer y otras demencias. Se realiza un breve análisis de la presencia de las personas mayores en las sociedades actuales, y una previsión futura; la conceptualización del Alzheimer y otras demencias; la utilización de Terapias no Farmacológicas, y la importancia que están teniendo en la atención a este colectivo, entre otros aspectos. Un apartado importante es el relativo al Método Montessori, base fundamental del proyecto, y una justificación de la aplicabilidad de dicho método con personas mayores con demencia. Este método, en la actualidad, está siendo de gran interés al demostrar la perdurabilidad y eficacia de sus principios educativos, así como la capacidad para ser adaptado a la intervención con otros colectivos, como por ejemplo a la intervención con personas mayores.

En el *segundo bloque* del Trabajo Fin de Máster, se contextualiza *el Centro Gerontológico Ablaña SA.* (Asturias), en el que se ha aplicado, en su mayor parte, la intervención que se presenta, así como constituye el espacio que ha propiciado la reflexión sobre este ámbito.

El *tercer bloque* recoge una propuesta de intervención socioeducativa, *un proyecto de carácter terapéutico*, “*Sintiendo día a día*”, y que está dirigido a personas mayores con Alzheimer y otras demencias, que presentan deterioro cognitivo moderado y/o severo. Para su diseño se ha tomado como referencia los principios del método Montessori (libertad, atención individualizada, autonomía,...). La finalidad del proyecto es trabajar

las capacidades intelectuales más significativas para las personas en su mantenimiento cognoscitivo, manteniendo las capacidades existentes y reforzando aquellas en las que presenten dificultades. Para ello, el programa estará centrado en trabajar los sentidos, por medio de una serie de actividades. Como sabemos, la capacidad de percibir, a través de los sentidos, es una capacidad inherente en los seres vivos, la cual nos permite: relacionarnos con el entorno, realizar otra serie de acciones de la vida diaria de las personas, entre otros aspectos. Y, finalmente, de manera transversal, combinando este tipo de intervención con otros proyectos, se podría favorecer la autonomía de aquellas personas en las que ésta es cada vez menor. La propuesta de intervención se adapta al modelo presentado por diferentes autores a la hora de diseñar proyectos sociales (Pérez Serrano, 1994; Merino, 1997) en sus diferentes fases: Diagnóstico, Planificación, Aplicación y Evaluación.

Se parte de un análisis de necesidades del colectivo, las cuales se han podido detectar por medio de la revisión bibliográfica acerca de la temática y las observaciones realizadas en el centro. Dicho análisis ha permitido extraer posibles líneas de intervención, que han servido para realizar la toma de decisiones acerca de los objetivos propuestos y el diseño. A continuación, se pasará a presentar la planificación del proyecto, en el que se recogen: los objetivos generales, los contenidos a trabajar, la metodología y actividades propuestas, la temporalización y, los recursos necesarios. De igual modo, se recogerán todos aquellos aspectos observados en la aplicación del proyecto en el Centro Gerontológico Ablaña, como por ejemplo, las incidencias que surgieron durante el proceso de puesta en práctica, la necesidad de realizar adaptaciones, etc. Los aspectos que en este apartado se reflejan, suponen un punto de referencia para realizar mejoras, tanto en el proyecto, como en la propia puesta en práctica del mismo, especialmente, si se desea implementar el mismo en otro centro gerontológico. Se plantea una propuesta de evaluación, que abarcará tres momentos: al inicio, durante el proceso, y al final. La finalidad de la evaluación será determinar la efectividad del programa, así como el logro de los objetivos propuestos.

El *cuarto bloque* responde a *las conclusiones* del TFM, se recogen algunos de los aspectos más destacados de este documento, así como las propuestas de intervención aplicables a otros centros gerontológicos.

Finalmente, se encuentra la *bibliografía general* y principales fuentes de documentación empleadas en la elaboración del documento; los *índices de Gráficos, Tablas e Ilustraciones* que consideramos pueden facilitar la búsqueda de aspectos particulares y, los *anexos*, en los que se ha pretendido ser exhaustivos y confirmar fidedignamente los datos obtenidos.

## **I. MARCO TEÓRICO**

### **1.1. Envejecimiento de la población**

En los últimos años está teniendo lugar, a nivel mundial, un proceso de envejecimiento de la población. El porcentaje global de personas mayores (de 60 años o más) aumentó de 9,2% en 1990 al 11,7% en 2013, y seguirá aumentando con respecto a la población mundial, alcanzando el 21,1% en 2050 (Naciones Unidas, 2013, p.12).

Los factores que han influido en este proceso son, entre otros, la disminución de las tasas de mortalidad y de fecundidad, el aumento de la esperanza de vida, la mejora en la atención sanitaria y un aumento en la calidad de vida. La combinación de estos factores han podido dar lugar a menores proporciones de niños y niñas, y una mayor proporción de personas mayores en la población.

Según un informe de las Naciones Unidas (2007):

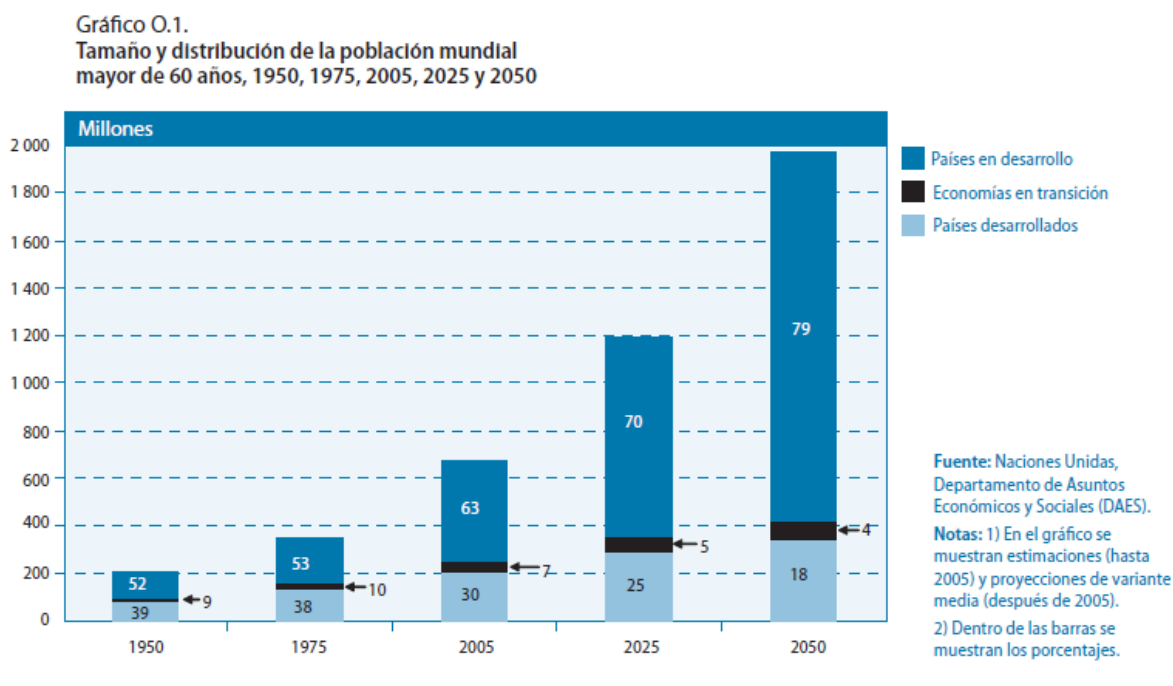
La distribución por edades de la población mundial está pasando por una profunda transformación. A medida que la mortalidad y la fertilidad han ido descendiendo, la distribución por edades se ha ido modificando gradualmente en favor de las más avanzadas. Todas las regiones del mundo están experimentando ese cambio.

El aumento de la esperanza de vida y la reducción de la fertilidad son los factores clave que impulsan la “transición demográfica”. A nivel mundial, la esperanza de vida pasó de 47 años en 1950-1955 a 65 años en 2000-2005, y está previsto que llegue a los 75 años en 2045-2050. En el período comprendido entre 1950-1955 y 2000-2005, la fertilidad total se redujo de 5,0 a 2,6 hijos por mujer y está previsto que continúe descendiendo hasta llegar a 2,0 hijos por mujer en 2045-2050. En varias partes del mundo, y no sólo en los países desarrollados, sino también en muchos países en desarrollo, la cifra de la fertilidad a lo largo de la vida no llega a los 2 hijos por mujer y, por tanto, está por debajo del nivel necesario para la sustitución de la población a largo plazo (p.1).

El envejecimiento de la población es un fenómeno que se está dando en todas las partes del mundo, aunque a diferente ritmo. En la mayoría de los países desarrollados, la población ha ido envejeciendo durante muchas décadas, mientras que en los países en desarrollo, el envejecimiento ha tenido lugar hace, relativamente, poco tiempo.

En el Gráfico 1, se muestra estimaciones de población mundial mayor de 60 años (hasta 2005), y proyecciones de variación media (después de 2005), en relación al desarrollo de los países.

### Gráfico 1. Tamaño y distribución de la población mundial mayor de 60 años.



Fuente: Naciones Unidas (2007)

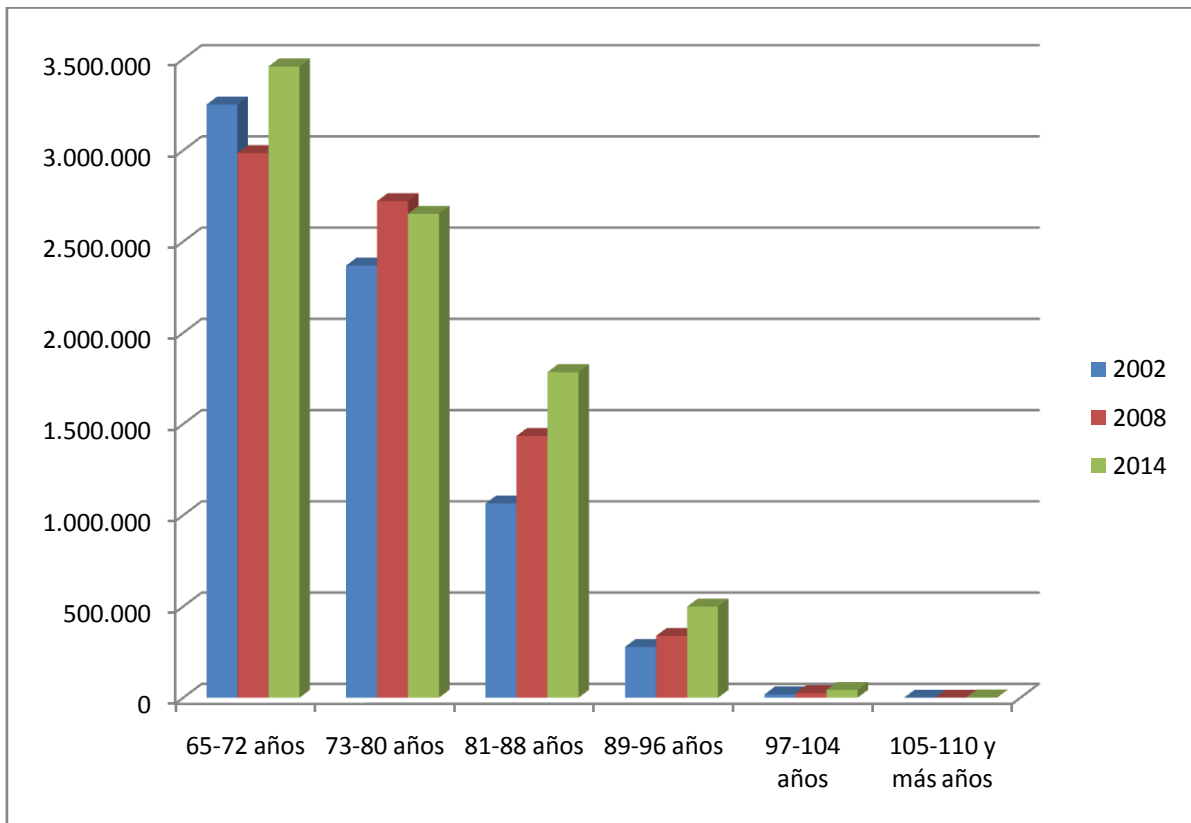
Ya en el año 2002, las Naciones Unidas ponían de manifiesto que el envejecimiento de la población conllevaría una serie de consecuencias en todas las facetas de la vida humana: a nivel económico, social y político.

En lo económico, el envejecimiento de la población incidirá en el crecimiento económico, el ahorro, la inversión y el consumo, los mercados de trabajo, las pensiones, la tributación y las transferencias intergeneracionales. En lo social, el envejecimiento de la población incide en la salud, la atención de la salud, la composición de la familia y las condiciones de vida, la vivienda y la migración. En lo político, el envejecimiento de la población puede influir en los patrones de voto y la representación (p.46).

Las personas mayores de 65 años se han convertido en uno de los colectivos más amplios en nuestra sociedad, y que va a seguir creciendo en los próximos años; un colectivo que presenta una serie de características propias a las que es necesario prestar atención. El porcentaje de población mayor de 65 años, se sitúa actualmente en el 18,2 % (INE, 2014). En el Gráfico nº 2 se muestra el aumento de la población mayor de 65 años desde el año 2002 hasta el año 2014 (INE, 2014) en España. Los datos se recogen por grupos de edad, y por años (2002, 2008, 2014). Se puede observar un aumento progresivo y significativo en la franja de los 81 a los 88 años, y de los 89 a los 96 años. Otro dato a destacar, de esta gráfica, es la muestra de que cada vez más personas superan los 100 años.



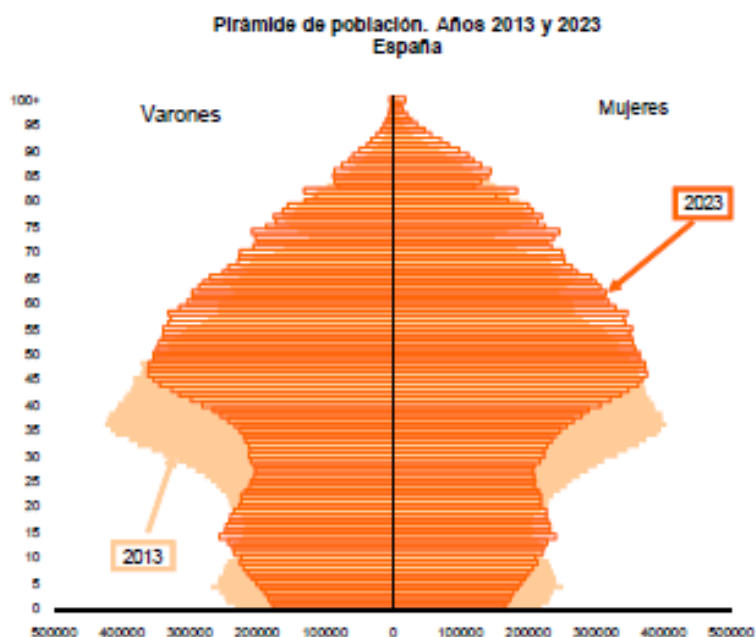
**Gráfico 2. Evolución de la población mayor de 65 años en España.**



Fuente: Elaboración propia (INE, 2015).

Así mismo, en el Gráfico nº 3 se muestra una simulación de cómo sería la distribución de la población en 2023, en la que se refleja la intensidad del proceso de envejecimiento y la disminución de la natalidad.

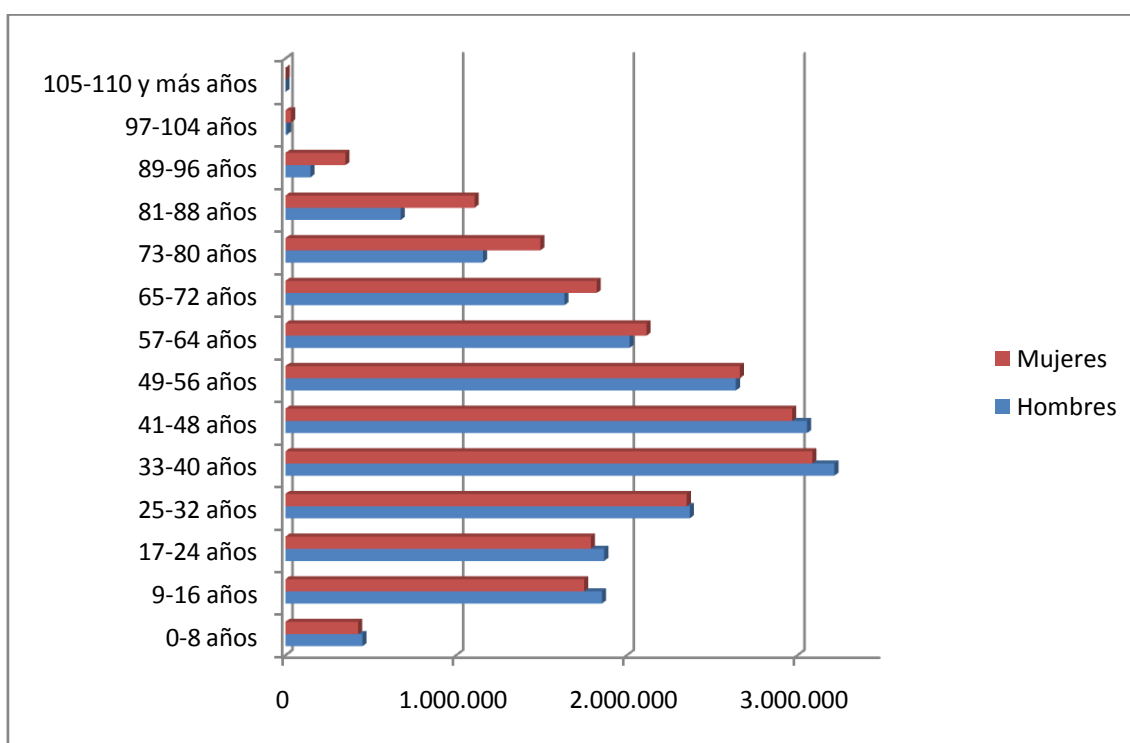
Gráfico 3. Pirámide de población española. Años 2013 y 2023



Fuente: INE(2013)

Un dato a señalar, a la hora de hablar del envejecimiento de la población, es la constatación de que el número de mujeres, mayores de 65 años, es superior al de hombres; hecho debido a que la esperanza de edad en las mujeres es mayor. Las mujeres no sólo componen la mayoría sustancial de población anciana, sino que además, juegan un papel clave como proveedoras de apoyo y cuidados a la familia, especialmente a los niños, e incluso a otras personas mayores (Naciones Unidas, 2013). En el Gráfico nº 4 se reflejan las cifras de población española del año 2014, por sexos. Se observa que, efectivamente, el número de mujeres, en este año, es superior al de los hombres, especialmente, a partir de los 65 años.

**Gráfico 4. Población español, 2014, por sexos.**



Fuente: Elaboración propia (INE, 2014).

Debido a dicho proceso de envejecimiento, el colectivo de personas mayores, es un colectivo que demanda intervención socioeducativa, pudiendo desarrollarse una amplia variedad de programas desde diferentes perspectivas y enfoques. Algunos de los campos de trabajo que se desarrollan actualmente son: programas intergeneracionales, programas de ocio y tiempo libre, voluntariado, terapias no farmacológicas, alfabetización mediática, etc.

Como se verá en el siguiente apartado de este documento, de ese amplio porcentaje de personas mayores, un considerado número de personas podrían desarrollar algún tipo de demencia.

## **1.2. Alzheimer y otras demencias**

La Organización Mundial de la Salud (2013) define la demencia como:

Un síndrome causado por una enfermedad del cerebro –usualmente de naturaleza crónica o progresiva- en la cual hay una alteración de múltiples funciones corticales superiores, incluyendo la memoria, el pensamiento, la comprensión, el lenguaje, la capacidad de aprender y de realizar cálculo, y la toma de decisiones (p. 7).

Existen diferentes tipos de demencia, aunque muchos de sus síntomas son parecidos. Pero además, hay que señalar que dentro de cada tipo de demencia se pueden presentar

diferencias según cada persona. No todos desarrollan la enfermedad del mismo modo; la evolución de ésta no es igual en todos los casos.

Las causas de la demencia se agrupan en dos grandes grupos: degenerativas (Alzheimer, cuerpo de Lewy, Parkinson, y otras) y vasculares, pero existen otras causas.

Según los datos de la Organización Mundial de la Salud (OMS), publicados en marzo de 2015, en el mundo hay unos 47,5 millones de personas que padecen demencia, y cada año se registran 7,7 millones de nuevos casos. Entre el 60-70% de los casos diagnosticados, se trata de la enfermedad de Alzheimer.

El Alzheimer se caracteriza principalmente por la aparición lenta de síntomas que evolucionan a lo largo de los años. Se trata de una enfermedad degenerativa de las células cerebrales –las neuronas–, de carácter progresivo y de origen hoy todavía desconocido. Domènech (2005) recoge los siguientes aspectos:

Se caracteriza por lentas y constantes pérdidas de las funciones cognitivas superiores (memoria, funciones motoras y velocidad, funciones visoperceptivas, funciones ejecutivas, lenguaje y razonamiento verbal) y cambios afectivos que interfieren progresivamente en la independencia y autonomía del enfermo, inicialmente en las actividades avanzadas e instrumentales de la vida diaria (integradas por el conjunto más complejo de habilidades necesarias para desarrollar una vida independiente: capacidad para usar el teléfono, el dinero, ir de compras, preparar la comida, limpiar, desplazarse, viajar) y posteriormente, en las actividades básicas de la vida diaria (que son las habilidades esenciales para llevar a cabo actividades de autocuidado: comer, lavarse, vestirse, arreglo personal, movilidad, usar el servicio y control de esfínteres) (p.22).

Aunque la enfermedad de Alzheimer se caracteriza por un deterioro progresivo de las funciones intelectuales, la evolución del cuadro es muy variable. Mientras que en unos casos es muy rápida (menos de un año), en otros el deterioro de las funciones intelectuales se prolonga más de 15 años.

Una persona que vive con el Alzheimer es primero un persona y después, y sólo después, alguien con una enfermedad. [...] Un diagnóstico de Alzheimer se ve como una “sentencia”. Pero no es así. Durante los más de diez años de desarrollo de la enfermedad, la persona que la sufre se pasa la vida gritando: ¡Todavía estoy aquí! (Zeisel, 2011, p.18).

Es necesario identificar cuáles son síntomas de la enfermedad y cuáles no. Zeisel (2011) habla de síntomas primarios, comportamientos secundarios y efectos terciarios. Los síntomas primarios comprende todo el conjunto de disfunciones cognitivas y funcionales, e incapacidad para realizar actividades básicas de la vida diaria, nombradas anteriormente. Los comportamientos secundarios son efectos de los déficits primarios, son fundamentalmente cuatro: apatía, ansiedad, agitación y agresividad. Y, por último, los efectos terciarios son reacciones a estímulos externos: a los cuidados (resistencia), al entorno social (la comunicación, la conducta y la actividad), el entorno físico, efectos secundarios de algunos medicamentos.

Una de las escalas más utilizadas para determinar el grado de deterioro cognitivo es la *Global Deterioration Scale* (GDS) de Reisberg (1982), y que se puede consultar en el anexo 2. Esta escala recoge una serie de características o comportamientos en las personas en función del grado de deterioro cognitivo que presenten. De forma general, se establecen tres niveles o grados de deterioro cognitivo: leve, moderado y severo o grave.

**Tabla 1. Síntomas comúnmente experimentados por personas con síndrome de demencia**

Fase temprana	Fase media	Fase avanzada
<p>La fase temprana tiende a ser ignorada. Familiares y amigos (y a veces también profesionales) lo ven solo como “vejez”, tan solo un componente normal del proceso de envejecimiento. Ya que el inicio de la enfermedad es gradual, es difícil saber con exactitud cuándo comienza.</p> <ul style="list-style-type: none"> <li>• Se torna olvidadizo, especialmente con cosas que acaban de suceder.</li> <li>• Puede tener dificultad en su comunicación, tal como para encontrar las palabras adecuadas.</li> <li>• Se pierde en lugares que le son conocidos.</li> <li>• Pierde la noción del tiempo, incluyendo hora del día, mes, año, estaciones.</li> <li>• Puede tener dificultad en la toma de decisiones y el manejo de sus finanzas.</li> <li>• Puede tener dificultad para realizar tareas complejas en el hogar.</li> <li>• Ánimo y comportamiento:               <ul style="list-style-type: none"> <li>- Puede tornarse menos activo y estar menos motivado, o perder el interés en sus actividades y pasatiempos.</li> <li>- Puede mostrar cambios en el estado de ánimo, incluyendo depresión y ansiedad.</li> <li>- En ciertas ocasiones, puede reaccionar de una manera inusualmente furiosa o agresiva.</li> </ul> </li> </ul>	<p>A medida que la enfermedad avanza, los problemas se vuelven más obvios y limitantes.</p> <ul style="list-style-type: none"> <li>• Se torna muy olvidadizo, especialmente sobre eventos recientes y nombres de personas.</li> <li>• Puede tener dificultad para comprender el tiempo, fechas, lugares y eventos; podría perderse tanto en el hogar como en la comunidad.</li> <li>• Puede aumentar su dificultad de comunicación (en el habla y la comprensión).</li> <li>• Puede necesitar ayuda con el cuidado personal (v.g. aseo, bañarse y vestirse).</li> <li>• No puede preparar la comida con éxito, ni limpiar o ir de compras.</li> <li>• Es incapaz de vivir solo de manera segura, sin un apoyo considerable.</li> <li>• Los cambios en el comportamiento pueden incluir: deambular, gritar, aferrarse, perturbaciones del sueño, alucinaciones (escuchar o ver cosas que no están ahí).</li> <li>• Puede demostrar un comportamiento inapropiado en el hogar o la comunidad (v.g. desinhibición o agresión)</li> </ul>	<p>La fase final es de casi total dependencia e inactividad. Las alteraciones de la memoria son más serias y el lado físico de la enfermedad se torna más obvio.</p> <ul style="list-style-type: none"> <li>• Usualmente no está al tanto de la fecha o el lugar donde se encuentra.</li> <li>• Tiene dificultad para comprender lo que sucede a su alrededor.</li> <li>• No reconoce a familiares, amigos u objetos conocidos.</li> <li>• Tiene dificultad para comer sin ayuda, podría tener dificultad para tragar.</li> <li>• Tiene una necesidad cada vez mayor de recibir asistencia para el autocuidado (v.g. aseo personal y bañarse).</li> <li>• Puede sufrir de incontinencia renal e intestinal.</li> <li>• Cambios en su movilidad: puede no ser capaz de caminar o estar confinado a una silla de ruedas o cama.</li> <li>• Se pueden intensificar los cambios de comportamiento e incluir agresión hacia su cuidador(a), agitación no verbal (patear, golpear, gritar o gemir).</li> <li>• Puede perderse dentro del hogar.</li> </ul>

Fuente: Organización Mundial de la Salud (2013)

En la actualidad, la enfermedad no tiene cura, aún no se ha encontrado un tratamiento ideal que impida o cure la enfermedad sin efectos secundarios. No obstante en los últimos años se han logrado avances considerables, encontrándonos algunos medicamentos que permiten aliviar algunos de los síntomas comunes de la enfermedad, como es por ejemplo, la ansiedad.

Se debería afrontar la situación desde una perspectiva positiva, desde el punto de mira de las capacidades que aún se conservan y las potencialidades para desarrollar nuevas capacidades o establecer nuevas relaciones.

Zeisel (2011) hace hincapié en dos mensajes importante a la hora de hacer referencia a esta enfermedad:

- a. Hay habilidades y capacidades de las personas con alzheimer que no se reducen con el paso del tiempo, o que lo hacen más lentamente, y que por ello precisamente proporcionan ventanas para la conexión y la comunicación.
- b. Gracias a esas ventajas surgen oportunidades de establecer y construir nuevas y estimulantes relaciones que pueden servir de apoyo para nosotros y para ellos y, con el tiempo, mejorar sus cuidados y su bienestar (p.16).

### **1.3. Terapias no farmacológicas**

Las últimas investigaciones comienzan a plantear la importancia de combinar Terapias Farmacológicas con Terapias No Farmacológicas (TNF). Las Terapias No Farmacológicas comenzaron a aplicarse de forma sistemática en las demencias por parte de varios grupos de profesionales (terapeutas ocupacionales, psicólogos, fisioterapeutas, etc.). Se considera que, “una mezcla de tratamientos farmacológicos y no farmacológicos parece ser la terapia más eficaz para tratar la enfermedad de Alzheimer y los trastornos asociados como la ansiedad, la depresión y la pérdida cognitiva” (Zeisel, 2011, p.52).

El Centro de Referencia Estatal de atención a personas con enfermedad de Alzheimer y otras demencias (CRE Alzheimer) ha desarrollado importante avances en este tipo de terapias. En su página web<sup>1</sup> se definen las Terapias No Farmacológicas como:

Cualquier intervención no química, teóricamente sustentada, focalizada y replicable, realizada sobre el paciente o el cuidador y potencialmente capaz de obtener un beneficio relevante. A este tipo de terapias también se les denomina Intervenciones Psicosociales, y su finalidad es buscar aliviar los síntomas y mejorar la calidad de las personas afectadas y de sus familias. Cualquier TNF ha de tener en cuenta las características de la persona a la que se dirige y ha de contar con un manual de intervención suficientemente detallado para que cualquier profesional pueda ponerla en práctica.

---

<sup>1</sup>Ver: <http://www.crealzheimer.es>. En esta página se puede encontrar información acerca de: Alzheimer y otras demencias, las Terapias no Farmacológicas, investigaciones sobre el tema, servicios que ofrece el Centro de Referencia Estatal Alzheimer de Salamanca, etc.

Para Boada (2011) se trata de una intervención no química, teóricamente sustentada, focalizada y replicable, beneficiosa para la persona que convive con la enfermedad, o para su cuidador/a y potencialmente capaz de obtener un beneficio relevante.

Muñiz y Olazarán (2009) afirman que “una de las claves de la definición de las TNF reside pues en garantizar la replicación de la intervención, o sea, que el estímulo sea el mismo en Islandia, Francia o Australia” (p.7).

Algunas de las Terapias no Farmacológicas son: reminiscencia, Danza Creativa Terapéutica, Estimulación psicomotriz, Musicoterapia, PACID (programa de estimulación cognitiva integral desarrollado por el Centro de Referencia Estatal de enfermedad Alzheimer en colaboración con la Universidad de Salamanca), Terapias con animales, Arteterapia, Actividades de la Vida Diarias, wii terapia, etc.

Partiendo de la base de que el deterioro cognitivo es un proceso degenerativo, como dice Peña (1999): “para poder realizar una correcta intervención terapéutica será indispensable determinar exactamente cuáles son las capacidades afectadas y cuáles las preservadas, así como los grados de afectación o preservación relativos a cada capacidad mental” (p.6). Por tanto, toda las intervenciones que se hagan desde este enfoque, se trataran de intervenciones individualizadas (aunque se pueden hacer actividades grupales, pero siempre teniendo en cuenta las características individuales) y “dirigidas al cuidado de personas con demencia destinadas a mantener y estimular las capacidades preservadas del individuo, intentando conseguir la mejor situación funcional posible en cada estadio de la enfermedad” (Domènech, 2005, p.51). Debe ser también, por tanto, una intervención integradora que atienda a todas las capacidades y/o habilidades de la persona, dicho en otras palabras, “la intervención cognitiva en la enfermedad de Alzheimer debe abarcar todos los aspectos de la persona, desde los cognitivos hasta los emocionales, pasando por el ámbito del comportamiento. Su aplicación debe ser personalizada, flexible y fundamentada en un conocimiento profesional” (Peña, 1999, p.9).

Las intervenciones terapéuticas no farmacológicas sientan sus bases en la neuroplasticidad y la psicoestimulación. La «plasticidad del sistema nervioso» o «neuroplasticidad» según Geschwind (1985, citado por Zamarrón, Tárraga y Fernández 2008, p.433) es “la respuesta que da el cerebro para adaptarse a nuevas situaciones y restablecer el equilibrio alterado, después de una lesión”. Según Zamarrón, Tárraga y Fernández (2008):

Las investigaciones sobre neuroplasticidad cognitiva en ancianos han demostrado que la evaluación de la plasticidad cognitiva además de servir de instrumento diagnóstico para detectar el deterioro cognitivo temprano, también es un instrumento válido a la hora de estimar el posible potencial de rehabilitación en personas mayores, con o sin deterioro cognitivo asociado a un proceso de demencia (p.433).

La psicoestimulación es entendida como “la intervención no farmacológica desde la psicología para la rehabilitación de las funciones cognitivas, relacionales y afectivas,

producidas por los procesos demenciantes” (Doménech, 2004, p.56). Con la psicoestimulación cognitiva se trabajan sobre una serie de funciones cognitivas (Tárraga y Boada, 1999):

- *Orientación*. Entendida como el conocimiento que el sujeto tiene del entorno espacial y temporal en el cual se desenvuelve.
- *Lenguaje*. Fundamental en la comunicación entre los individuos. Existen tres alteraciones fundamentales en el lenguaje: afasias (alteraciones en el lenguaje oral), agrafias (dificultad en la lectura y/o comprensión de las lecturas), y alexias (dificultad en la producción del lenguaje escrito). El lenguaje se divide a su vez en una serie de áreas: lenguaje automático, lenguaje espontáneo, denominación, evocación categorial, repetición categorial, repetición verbal, lecto-escritura, razonamiento y abstracción, otras funciones verbales.
- *Praxias*. Tres tipos de praxias:
  - Ideomotora. Ejecutar gestos simples siguiendo una orden, o a través de la imitación. También incluye acciones de psicomotricidad fina.
  - Ideatoria. Realización de secuencias gestuales, y utilización de objetos cotidianos.
  - Constructiva. Reproducción de un modelo.
- *Gnosias*. Son las funciones que se ponen en funcionamiento para percibir y reconocer la forma y las características físicas (visuales, auditivas, somestésicas, olfativas, gustativas) de las personas y de los objetos del entorno.
- *Memoria*. Se identifican tres tipos de memoria:
  - Inmediata: se refiere al recuerdo de informaciones que acabamos de percibir.
  - Reciente: memoria del presente que nos permite retener información nueva constituyendo recuerdos.
  - Remota: resultado de todas nuestras experiencias, su contenido es variado: memoria episódica (memoria biográfica personal), memoria semántica (conocimientos, acontecimientos adquiridos, culturales, históricos, lingüísticos), memoria de las habilidades sensoriomotrices.
- *Cálculo*. Habilidad para manipular números en una operación aritmética. Implica varios procesos: conocimiento básico de las tablas numéricas, comprensión de conceptos aritméticos, la secuencia y el procedimiento necesario para realizar los cálculos.
- *Función ejecutiva y secuencias lógicas*. Se relaciona con el establecimiento de secuencias, como por ejemplo, saber establecer y ordenar una serie de pasos para realizar una acción determinada.
- *Atención y concentración*.

A parte de estas funciones, con las Terapias no Farmacológicas se pueden trabajar muchas otras habilidades y capacidades esenciales para la vida de las personas, y su relación con el entorno.



#### 1.4. El método Montessori

Antes de entrar a explicar el método de la pedagogía científica de Montessori, y posteriormente, por qué y cómo se debería aplicar a la intervención con personas mayores con Alzheimer y otras demencias, parece conveniente resaltar algunos datos biográficos sobre la figura de María Montessori, ilustre pedagoga de la corriente educativa de la “Escuela Nueva” que surgió en el siglo XIX y continúa en el siglo XX.

Tal y como recoge Sanchidrián (2009), María Montessori nació en 1870. Se graduó en medicina en 1896 por la Universidad de Roma. Comenzó dedicándose al estudio y tratamiento de niños anormales como asistente en la clínica psiquiátrica de Roma. Los resultados de sus primeros experimentos y observaciones se dieron a conocer en el Congreso Pedagógico de Turín (1898), donde proclamó la supremacía del método pedagógico sobre el médico para el tratamiento de los niños deficientes.

En 1906 comenzó su carrera pedagógica, y fue en 1909 cuando publicó en italiano su obra principal, *Il método della pedagogía scientifica applicato all'educazione infantile nelle case dei bambini*, en la que se recogen las directrices de sus ideas pedagógicas. Esta obra fue publicada en España en 1915, traducida por Juan Palau Vera.

Durante la Primer Guerra Mundial viajó con frecuencia a Estados Unidos donde fundó un centro de formación de maestros y, también, a España donde se aplicaron sus principios a la educación religiosa. Tras la guerra viajó por toda Europa, América y Asia; dando cursos en Roma, Milán, Londres, Berlín, París, Amsterdam, Barcelona, San Francisco, Madrás, etc.

El método Montessori no sólo tuvo una rápida difusión, sino que fue acogida con gran entusiasmo en sitios dispares, llegando su influencia hasta la actualidad.

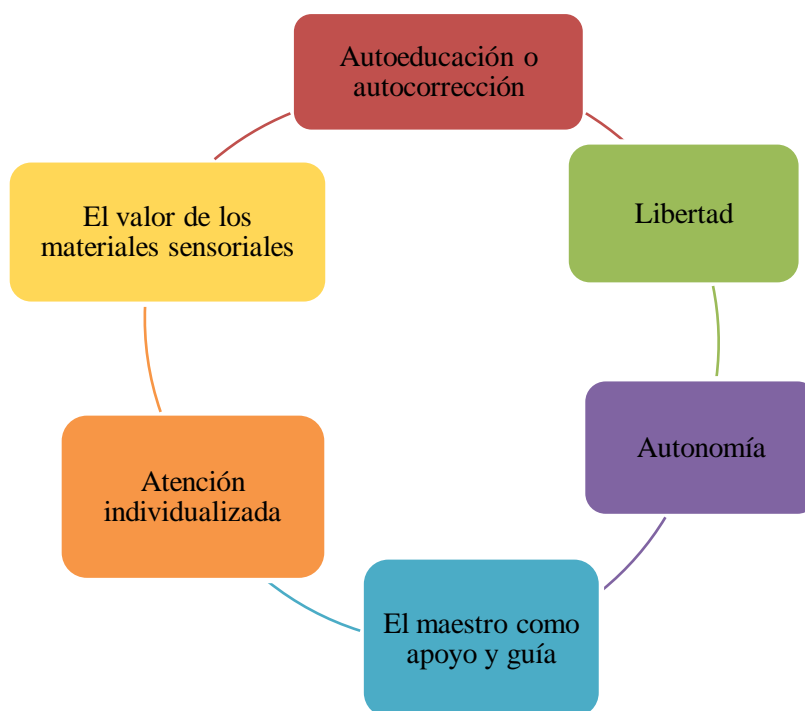
Sea como sea, parece estar fuera de toda duda que logró contagiar su entusiasmo y su firme convencimiento en las ventajas que su método aportaba a la educación, ya que, aunque apenas lo aplicó directamente, dedicó prácticamente su vida a explicarlo, o dicho de otro modo, a formar especialistas en su método (Sanchidrián, 2009, pp.19-20).

De su método se pueden extraer una serie de principios o características fundamentales que han marcado una forma de intervenir educativamente. Aunque, como dice Sanchidrián (2009):

A lo largo de su vida, el principio fundamental del método Montessori se fue desplazando de ser un método de educación a través de los sentidos y del adiestramiento de éstos, a ser la educación por medio de la propia actividad, luego, educación mediante la libertad en un medio preparado y, por último, el principio nuclear fue la naturaleza de la diferencia entre el adulto y el niño y la importancia de todo lo que se haga a favor de éste (p.32).

En el Gráfico 5 se recogen algunos de los principios de la pedagogía desarrollada por Montessori, y que serán explicados a continuación.

**Gráfico 5. Principios de la Pedagogía Montessori**



Fuente: Elaboración propia

La *autoeducación* y la *libertad* son conceptos que están estrechamente relacionados. Se debe proporcionar la libertad que los niños y niñas necesitan para poder expresarse libremente, fomentando su autodesarrollo personal, a través de la autoeducación; facilitando, para ello, la libre elección acerca de la actividad que desean realizar en cada momento.

Durante las lecciones, se potencia la *autonomía* e *independencia* de éstos. El niño y la niña ha de tratar de valerse por sí mismo, recurriendo cada vez menos a la ayuda de los demás. Poder utilizar los materiales de forma autónoma, permite que cada uno pueda seguir su propio ritmo de aprendizaje.

Las *lecciones* son *individuales*, y se caracterizan por su brevedad y simplicidad, una pura explicación de lo que es el objeto y del uso que el niño debe hacer de él.

El maestro o maestra debe adoptar un rol de *guía* y *apoyo*. Ayuda al niño y la niña a trabajar, a concentrarse y a aprender, proporcionándole un material didáctico con el que pueda interaccionar de manera autónoma. Su labor es observar el desarrollo de las diversas acciones (cómo se interesa, por cuánto tiempo, etc.), y proponer su ayuda cuando lo considere apropiado. Para cumplir con su papel, debe tener en cuenta dos cosas: primero, que no debe insistir repitiendo la lección, y segundo, que no debe hacer entender al niño que se ha equivocado o que no ha comprendido.

Al papel del maestro o la maestra, Montessori (1909) añade que:

El arte del educador consiste en saber medir el grado de ayuda que debe prestar al niño. Como los niños manifiestan profundas diferencias individuales

el educador deberá pasar por todos los grados desde la no intervención hasta una verdadera enseñanza directa, según lo reclaman las distintas naturalezas de los niños; pero tendrá siempre el principio de que debe limitar hasta donde sea posible su intervención (p.240).

Los materiales empleados juegan un papel esencial en todos estos aspectos. Los materiales sensoriales, presentan diferentes graduaciones, y utilizados correctamente, ordenan las experiencias del niño. Dado que se trata de un material autocorrector, no es necesario que el maestro explique con detenimiento que hay que hacer ni realizar correcciones al niño; hay que dejar que se interaccione libremente (o dicho en otras palabras, favorecer las reacciones espontáneas) con los materiales presentes. El material didáctico responde a actividades de la vida cotidiana, sensoriales (destinados a los cinco sentidos clásicos y a temperatura, peso y forma), académicas (lectura, escritura, aritmética), y culturales y artísticas.

Las áreas de aprendizaje que plantea Montessori son: actividades de la vida práctica o vida cotidiana, la educación muscular, el trabajo manual (alfarería y construcción), la naturaleza en la educación (cultivo de plantas y cría de animales), la educación de los sentidos, el lenguaje, la educación intelectual, la lectura y la escritura, y la aritmética. De manera transversal, se fomenta la disciplina, dirigida a la actividad, al trabajo, al bien. Pero de todo ello, Montessori (1909) defiende que “en un método de pedagogía experimental la educación de los sentidos debe ser lo más importante” (p.157).

La educación de los sentidos consiste fundamentalmente en ejercitar éstos, por medio de una serie de materiales sensoriales autocorrectores. Dado que durante la ejecución del ejercicio se puede observar, de forma automática, si se está realizando correctamente o no la actividad, se obliga a intensificar la atención. La importancia de estos materiales recae especialmente en los errores, cuando un ejercicio se realiza con seguridad y de forma correcta, significa que se ha superado y deja de ser útil para esa persona.

A la hora de desarrollar una educación de los sentidos, hay que tener en cuenta al menos tres aspectos:

- a. La educación de los sentidos tiene por objeto refinar las percepciones de los estímulos por medio de repetidos ejercicios (Montessori, 1909, p.163).
- b. Es preciso proceder partiendo de pocos estímulos que ofrezcan gran contraste entre sí, a estímulos que ofrezcan diferencias graduadas cada vez más finas e imperceptibles (Montessori,1909, pp.172-173)
- c. Es importante aislar el sentido que se trata de ejecutar (Montessori, 1909, p.168). Así por ejemplo, si se desea trabajar el sentido del gusto, el tacto o el olfato, lo mejor es que no puedan ver el estímulo que se les presenta. O, también, si se va a ejercitar la escuchada, hay que generar un ambiente de silencio, evitando que otros estímulos interfieran en la ejecución del ejercicio.

#### *1.4.1. Aplicación del Método Montessori a la intervención con personas mayores con demencia.*

Sanchidrián (2009) afirma que el método Montessori “es el resultado positivo de una experiencia que se pretende extender a otros contextos y de hecho se logra con buenos resultados” (p.75). Y efectivamente, el método Montessori se ha aplicado en la intervención socioeducativa de diversos colectivos. Zafra (2012) señala, por ejemplo: neonatos (favoreciendo el desarrollo de las capacidades innatas en los niños/as), demencias (cuyo objetivo principal es la mejora de la calidad de vida de estas personas) y, autismo u otras necesidades de aprendizaje específicas (la estimulación sensorial es esencial en el trabajo con este colectivo). Además, Zafra (2012) añade la importancia de los principios educativo de Montessori para favorecer una educación que fomente la prevención del *maltrato infantil*, proporcionando a la infancia un entorno que favorezca su desarrollo integral, así como educación común para todos que trate de impulsar todos aquellos aspectos comunes, para de esta forma llegar a la *paz* en el mundo (los entornos Montessori buscan lograr la autodisciplina, la cohesión social, la colaboración, capacidad para resolver problemas,...), una mejor humanidad y para *erradicar la pobreza*, entre otros aspectos.

Como bien recoge Zeisel (2011), Cameron Camp “fue un pionero en la adaptación de los principios pedagógicos de María Montessori para las personas que viven con el Alzheimer con la intención de ayudarles a utilizar sus capacidades de aprendizaje procedimental en su vidas” (p.73). Igualmente lo recogen Yanguas y otros (2007) afirmando que:

El método de Intervención Cognitiva para pacientes con deterioro cognitivo grave basado en las Actividades del Método Montessori, es un programa que se realiza con buenos resultado en el Myers Research Institue de Cleveland (Ohio, EE.UU), fue adaptado por Cameron Camp (1999) y está basado en las actividades creadas por María Montessori para el trabajo con niños con necesidades educativas especiales (p.44).

Algunas de las características propias de la metodología de Montessori que, según Camp y sus colaboradores, permiten aplicar dicho enfoque a la intervención con personas con demencia, son: la secuenciación de tareas de lo simple a lo complejo y de lo concreto a lo abstracto, la posibilidad de establecer variaciones, los materiales, etc.

Las técnicas Montessori parecen muy adecuadas para las personas con demencia. Cada lección se presenta por primera vez en su nivel más simple y va aumentando en cada lección, aumentando en complejidad, con variaciones en habilidades o conceptos dominados. Los materiales son tomados del entorno cotidiano y son diseñados no para ser “juguetes” sino que preparan a la persona para la vida independiente. Las tareas se dividen en pasos que se pueden dominar y luego secuenciar, un enfoque familiar al de las terapias ocupacionales y fisioterapéuticas. Las actividades involucran retroalimentación, alta probabilidad de éxito y repetición. (Camp, et al., 1997, p.689).

En el método Montessori hay, desglose de tareas, repeticiones guiadas, progresiones de lo simple a lo complejo y de lo concreto a lo abstracto

(...). La programación basada en Montessori aprovecha los principios utilizados en las intervenciones con demencia, incluyendo un amplio uso de señales externas y confianza de la memoria procesal o implícita en lugar de la memoria declarativa o explícita (Camp y Skrajner, 2004, p.427).

El trabajo realizado por Camp (1999) ha sido adaptado y utilizado por *La Fundación Instituto Gerontológico Matia INGEMA*, creando el «Método Montessori para personas con Demencia».

Buiza, Etxeberria, Yangua, y Camp (2007) desarrollaron un manual de “Actividades basadas en el Método Montessori para personas con demencia”. Los objetivos que se plantearon fueron:

- Proporcionar a las personas mayores con enfermedad de Alzheimer y otras demencias tareas que les permitan mantener o mejorar las habilidades necesarias para la vida diaria.
- Proporcionar estimulación cognitiva con cierto grado de dificultad mientras que sean capaces de realizarlas.
- Entrenar las capacidades cognitivas que todavía se preservan con objetivos que tengan significado para el paciente.

El Dr. Camp (1999, citado por Zafra, 2012, p.372) ha establecido algunas categorías generales de actividades basadas en el Montessori para demencias: cuidado de la persona (cuidado personal, actividades de la vida diaria); discriminación sensorial (color, sonido, sabor, tacto, olor y peso); cuidado del entorno (plantar flores, regar plantas); actividades motoras (psicomotricidad fina y gruesa, equilibrio,...); actividades cognitivas (realización de series, categorización); actividades sociales en grupo (bingo, debate de lecturas).

Este tipo de programas, basados en los principios del método Montessori, destinados a personas con Alzheimer y otras demencias, supera algunas de los inconvenientes que presentan otros programas destinados a este colectivo. Señalamos, algunas de éstas:

- Frecuentemente, las actividades que se realizan, o los materiales que se utilizan, tienden a verse como infantiles; a modo de ejemplo, colorear un dibujo animado, o puzles infantiles. Por el contrario, con este método, se intenta romper con ello, en la medida en que los materiales están diseñados, exclusivamente, por y para ellos, o se emplean materiales cotidianos.
- También se critica que no se proporcionen suficientes actividades, suelen ser siempre las mismas, con pequeñas variaciones. El método Montessori posibilita proporcionar una gama bastante extensa de nuevas actividades, con la particularidad de que cada una puede presentar variaciones, y están adaptadas a las capacidades de cada persona.

- Y por último, los programas, pero sobre todo, «los cuadernos de estimulación cognitiva», han sido diseñados para personas en estadios leves y moderados de la enfermedad, por lo que su ejecución por personas con demencia avanzada resultada muy complicada, cuando no imposible; a lo que se podría añadir que, muchas de las actividades recogidas, suelen presentar un nivel cultural medio-alto, y que para algunas personas con un nivel cultural bajo les resulta complicado entender y ejecutar. Por el contrario, el método Montessori, favorece su aplicación con personas en estadios avanzados o severos, basándose en los sentidos y en las actividades de la vida diaria.

Otro aspecto positivo de aplicar este enfoque es el desarrollo de una metodología activa, en la que las personas pueden interactuar libremente con los materiales, así como posibilitar la elección de la actividad que se desea realizar en cada momento. Siguiendo, de este modo, el principio de libertad de Montessori. No existen respuestas erróneas como tal, lo que más interesa en este tipo de intervenciones es, precisamente, cómo interactúan con esos materiales; reduciendo, en gran parte, cualquier posible sentimiento de frustración cuando no se realiza correctamente una actividad.

Este enfoque en la intervención con personas con Alzheimer y otras demencias, se basa, según Camp y colaboradores (1997) en:

La idea de que algunas formas de aprender y recordar ocurren sin el conocimiento o esfuerzo consciente. Es este tipo de aprendizaje que aparece más temprano en el desarrollo cognitivo del niño y que dura más tiempo para las personas con Alzheimer y otras demencias (p.689).

## **II. CONTEXTUALIZACIÓN**

### **2.1. Centro Gerontológico Ablaña**

Se trata de una entidad de Servicio Social cuya finalidad es acoger en régimen residencial a personas mayores. Comenzó su actividad en septiembre de 2002. Se encuentra inscrita en el Registro de Residencias<sup>2</sup> para la Tercera Edad del Principado de Asturias, gestionado por la Consejería de Vivienda y Bienestar Social del Principado de Asturias.

Su principal objetivo es la mejora de la calidad de vida de los mayores, en todos sus aspectos, sociales, sanitarios, físicos y mentales. Se ofrece una atención integral, potenciando su autonomía y mantenimiento de las relaciones personales y sociales.

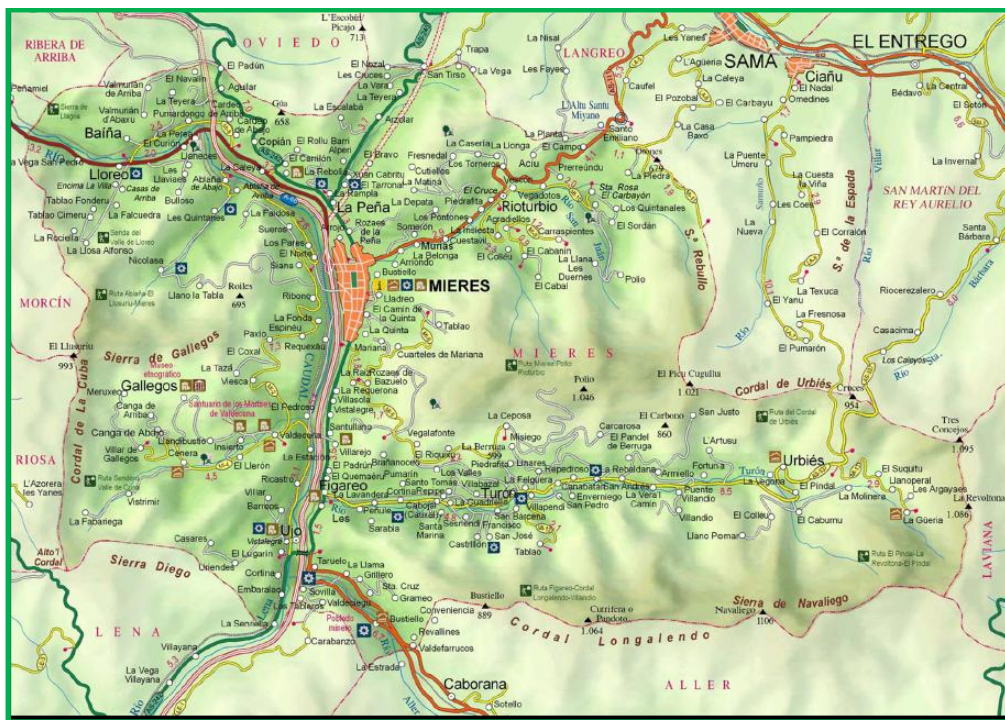
Puede acoger un total de 158 personas. Actualmente se encuentran como residentes aproximadamente 150 personas.

---

<sup>2</sup> Ver Decreto 43/2011, de 17 de mayo, por el que se aprueba el Reglamento de Autorización, Acreditación, Registro e Inspección de Centro y Servicios Sociales.

Se encuentra en Ablaña, en el municipio de Mieres (ver Ilustración 1 y 2). El municipio de Mieres<sup>3</sup> está ubicado en la mitad sur de la zona central de Asturias, encuadrada en el sector de la Montaña Central. Limita al sur con los municipios de Aller y Lena, por el oeste con Riosa y Morcín, al norte con Ribera de Arriba y Oviedo, y con Langreo, San Martín del Rey Aurelio y Laviana por el este. El consejo de Mieres está atravesado por el río Caudal. Cuenta con una población de 41.013 habitantes, según los últimos datos de INE (2014).

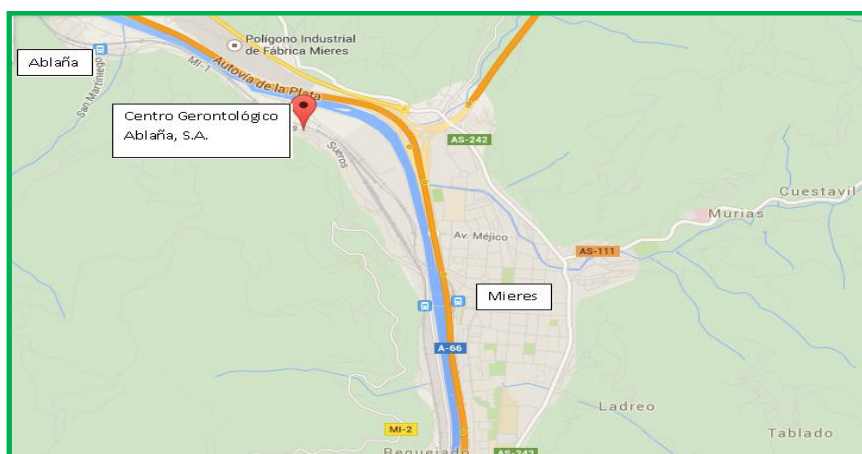
Ilustración 1. Mapa del Consejo de Mieres



Fuente: web del Ayuntamiento de Mieres

<sup>3</sup> Ver: [www.ayto-mieres.es](http://www.ayto-mieres.es)

**Ilustración 2. Mapa ubicación Centro Gerontológico Ablaña**



Fuente: Googlemaps

El concejo de Mieres fue un importante centro de explotación de minas de carbón desde el siglo XIX, actividad actualmente en declive. Gran parte de su población se ha dedicado al trabajo en las minas, y en segundo lugar, a la agricultura y a la ganadería.

**Ilustración 3. Centro Gerontológico Ablaña SA.**



Fuente: Elaboración propia



El centro dispone de tres plantas y de zonas ajardinadas. Las plantas están comunicadas con dos ascensores y tres escaleras. En cada una de las plantas podemos encontrar las siguientes estancias:

- Planta 0: Salón con pequeña biblioteca, cafetería, comedor, sala de usos múltiples, baño geriátrico, despacho de la pedagoga y la animadora sociocultural, consulta médica, enfermería, habitaciones.
- Planta 1. Se divide en dos partes, por un lado la llamada zona hospitalaria con 15 habitaciones, y por otra parte la zona de demencias con 20 habitaciones. Además se puede encontrar: dos salas de estar, un baño geriátrico, comedor, sala de terapia cognitiva, sala de usos múltiples (gerontogymnasia, talleres de manualidades, etc.) y el despacho de administración.

**Ilustración 4 y 5. Sala gerontogymnasia y Sala de terapia cognitiva**



Fuente: Elaboración propia

- Planta 2: habitaciones, sala de estar, baño geriátrico, capilla, sala de fisioterapia.

### **Servicios que ofrece el centro:**

- Asistencia en las actividades básicas de la vida diaria.
- Alojamiento y uso de zonas comunes.
- Manutención.
- Atención médica propia.
- Atención de enfermería.
- Fisioterapia.
- Actividades recreativas, programas ocupacionales y festejos.
- Participación en programas y actividades. Al ingreso en el centro se les realiza un Plan Individual de Atención.
- Limpieza y lavandería.
- Servicio de cocina y cafetería.
- Servicio de prensa. Cada día están a disposición de los usuarios los periódicos “El Comercio” y “La Nueva España”. Los usuarios pueden leerlos autónomamente o asistir a las sesiones en las que se leen y comentan las noticias de forma grupal.
- Defensa y asesoramiento del residente o parte interesada.
- Peluquería.

## Horarios

El centro proporciona a las familiares de los usuarios la posibilidad de realizar visitas en el centro, todos los días de 10h a 20h. De igual modo, en la Tabla 2 se puede observar las rutinas del centro.

**Tabla 2. Horarios de comidas**

<b>Desayuno</b>	<b>de 9h a 10h</b>
<b>Almuerzo</b>	Primer turno: 12,30h a 13,30h Segundo turno: 13.30h a 14.30h
<b>Merienda</b>	16,30 a 17h
<b>Cena</b>	Primer turno: 19h a 20h Segundo turno: 20h a 21h

Fuente: Elaboración propia

A lo largo de la jornada se organizan una serie de actividades y programas, a las cuales las personas pueden acudir libremente si así lo desean (salvo que el personal sanitario recomiende lo contrario). En Tabla nº 3 se recogen las actividades propuestas de lunes a viernes.

**Tabla 3. Horario de las actividades**

<b>Horario</b>	<b>Actividades</b>	<b>Personal responsable</b>
<b>11,00h- 11,45h</b>	Estimulación cognitiva (los viernes Mindfulness <sup>4</sup> ) Gerontogymnasia	Pedagoga
<b>11,45h – 12,30h</b>		Animadora sociocultural
<b>12,30h – 13,15h</b>		
<b>14,00h – 14,45h</b>		
<b>15, 45h – 16,30h</b>	Gerontogymnasia	Animadora sociocultural
<b>7,00h – 19,00h</b>	Lunes: Manualidades Martes: Juegos de mesa Miércoles: Bingo Jueves: Manualidades Viernes: Bingo	Animadora sociocultural

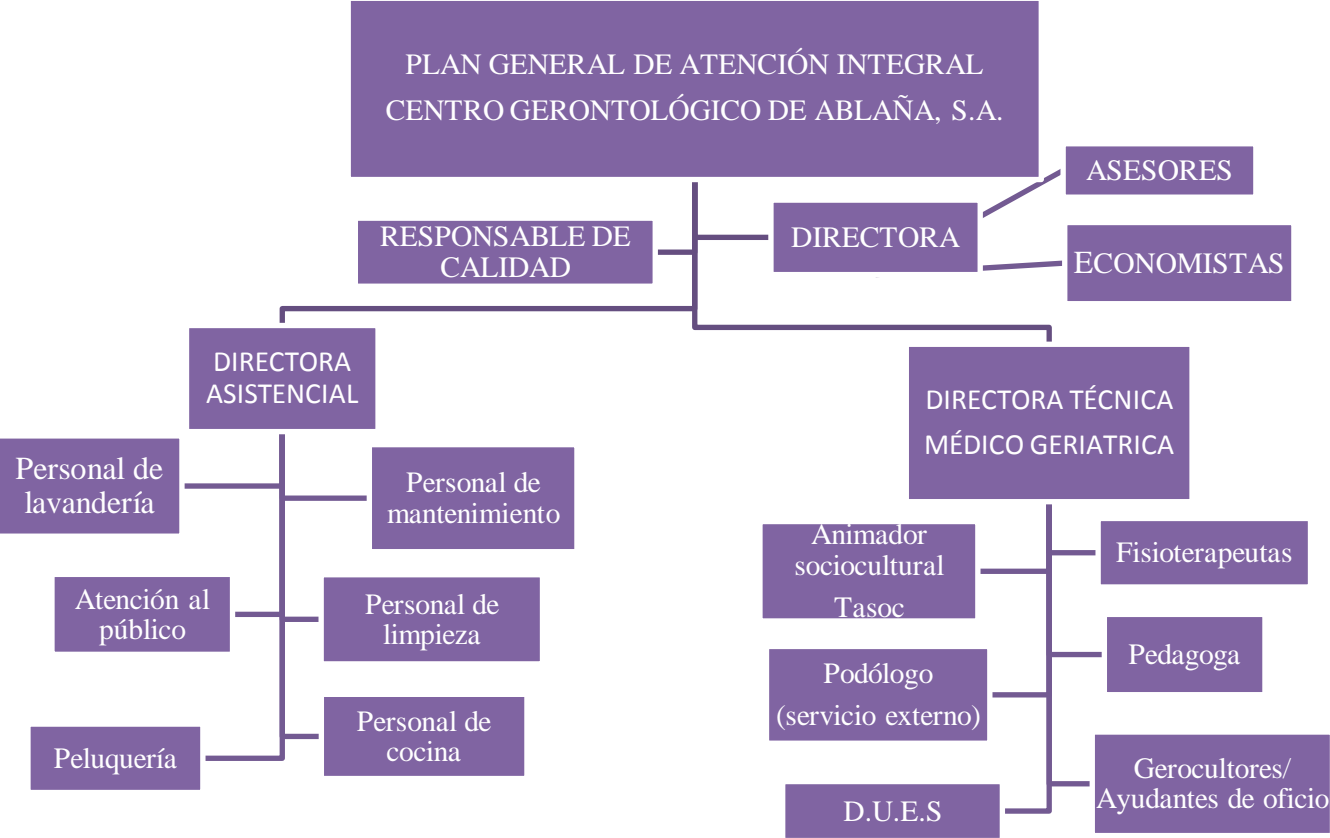
Fuente: Elaboración propia,

Para un conocimiento más detallado del centro, ver organigrama que se recoge a continuación (Gráfico nº 6).

---

<sup>4</sup> Como Quintana, Rojas, Hernández y Rojas (2014) manifiestan: “Existe una gran cantidad de documentación científica que avala la eficacia de los tratamientos basados en mindfulness (atención al presente) en la reducción de síntomas como el estrés, la hipertensión, la ansiedad y la depresión, todos ellos factores de riesgo en la EA” (p.5).

Gráfico 6. Organigrama del Centro



Fuente: Elaboración propia

### **III. PROPUESTA DE INTERVENCIÓN SOCIOEDUCATIVA: PROYECTO “Sintiendo día a día”.**

El proyecto “*Sintiendo día a día*” parte de la idea de que las personas con Alzheimer y otras demencias poseen una serie de capacidades y recuerdos que todavía están ahí. Es importante que se trabaje, con las personas afectadas con esta enfermedad u otras demencias, a partir de las habilidades que se poseen y la capacidad para crear nuevas relaciones con el entorno.

Para ello, se ha tomado como referencia la clasificación que hace Zeisel (2011) sobre “los recuerdos que todavía están ahí” (pp.23-26). A continuación, se recogen algunos de esos recuerdos, y que son la base de fundamentación de este proyecto de intervención. Son los siguientes:

- *Recuerdos sensoriales*: recuerdos olfativos, recuerdos táctiles, recuerdos visuales, recuerdos corporales, recuerdos musicales, recuerdos gustativos, recuerdos sonoros.
- *Recuerdos de habilidades*: cocinar, coser, hacer punto, cavar, etc.
- *Recuerdos medioambientales*: el color, los objetos, las texturas, etc.
- *Recuerdos de secuencias complejas*: cepillarse los dientes, organizar la comida, cocinar una comida complicada, vestirse, etc.

#### **3.1. Diagnóstico de necesidades y establecer prioridades**

Reglero (2004) define el concepto de necesidad como:

Estado de carencia de aquello que consideramos útil, positivo para el desarrollo personal y la integración social. Es una tendencia natural de los seres humanos hacia la consecución de los medios para su realización. La necesidad se manifiesta cuando se da una carencia o limitación en los medios para satisfacer las aspiraciones humanas (p.2).

Las necesidades sociales, tal y como su nombre indica, son necesidades construidas socialmente, se refiere a las carencias que tienen los distintos individuos de una sociedad, que en función de su contexto o el momento en que surjan irán variando.

Para poder desarrollar cualquier tipo de intervención con el colectivo se debe partir de un análisis de sus necesidades.

Laguna (2005) establece tres procesos básicos en la gestión de las necesidades sociales. Como primera fase está *la selección de necesidades*, que “alude a los criterios y procesos específicos de filtrado, a través de los cuales se discrimina entre las necesidades cuya atención se considera pertinente, o por el contrario, no admisible” (p.8). Como segunda fase, *la agregación de necesidades*, “que hace mención a los procedimientos a través de los cuales se clasifica y agrupan, atendiendo a criterios de similitud estructural o funcional, las necesidades objeto de atención” (p.8). Y, la última fase, es *la priorización de necesidades*, “que se refiere a la aplicación de procedimientos

y criterios de decisión que permiten un tratamiento jerarquizado de las necesidades sociales” (p.9).

La consideración de los procesos de análisis de necesidades, entre otros, como procesos evaluativos, ha propiciado que en los últimos 30 años el análisis DAFO haya alcanzado una gran importancia en la planificación estratégica y en los análisis de necesidades.

El análisis DAFO (Oliver, Ballester, y Orte, 2003), deriva de las iniciales: Debilidades, Amenazas, Fortalezas y Oportunidades. Permite establecer dos tipos de diagnóstico:

- a) la síntesis de análisis de necesidades, denominado análisis estratégico porque permite establecer las prioridades a partir de la comprensión de la situación y de su previsible.
- b) el análisis de casos, resumiendo la situación de un caso concreto.

Este tipo de diagnóstico se basa en la identificación de una serie de aspectos positivos y negativos, presentes y futuros. Las debilidades, son las necesidades actuales que implican aspectos negativos que deberían modificarse. Las amenazas son todo lo que supone riesgos potenciales y que deberían prevenirse. Las fortalezas son todos los aspectos positivos que deben mantenerse o reforzarse. Las oportunidades son todas las capacidades y recursos potenciales que se deberían aprovechar. La combinación de los diversos aspectos considerados permite definir las estrategias de actuación dominantes (Oliver, Ballester, y Orte, 2003).

Para poder realizar la matriz DAFO ha sido necesario hacer una revisión bibliográfica sobre el colectivo, y también la observación de las dinámicas implantadas en el Centro Gerontológico de Ablaña. En la Tabla 4 se recogen las debilidades, amenazas, fortalezas y oportunidades que se han detectado para el colectivo de personas mayores con Alzheimer y otras demencias.

**Tabla 4. Análisis de necesidades de las personas mayores con Alzheimer y otras demencias**



Fuente: Elaboración propia

Una vez realizado el análisis DAFO, a continuación, se pasará a realizar la priorización de las necesidades, para lo cual debemos coger las debilidades y las amenazas que se han detectado con anterioridad, y extraer posibles líneas de intervención.

- Trabajar las funciones cognitivas, tanto desde un punto de vista preventivo como paliativo, con el propósito de ralentizar el proceso de deterioro y pérdida de las mismas.
- Favorecer la autonomía de las personas para el desarrollo de acciones cotidianas.
- Generar actividades entretenidas que llamen la atención.
- Fomentar la participación en actividades.

- Evitar la sobremedicación. El exceso en la dosis de medicamentos, como los ansiolíticos, dirigidos a calmar la ansiedad, la agitación y la agresividad, puede someter a la persona a un estado de pasividad y/o adormilamiento.
- Crear materiales específicos para la intervención con personas mayores.

En el proyecto “*Sintiendo día a día*” se trabajarán, bien de manera específica, o de forma transversal, todos estos aspectos. Se trata de un programa de intervención socioeducativo, de carácter terapéutico, cuyo fin último es: *favorecer la autonomía de las personas mayores con Alzheimer y otras demencias en el desarrollo de acciones cotidianas*. Para ello, se trabajarán las capacidades intelectuales más significativas para las personas en su mantenimiento cognoscitivo, manteniendo las capacidades existentes y reforzando aquellas en las que presenten dificultades.

Con este propósito se desarrollarán una serie de actividades, con materiales creados específicamente para tal fin, fundamentadas en el método de Montessori, en las que se trabajen una serie de acciones de la vida diaria de las personas y, también, los sentidos.

## **3.2. Planificación**

### *3.2.1. Objetivos*

- ✓ Optimizar la independencia funcional y el desarrollo motor del colectivo.
- ✓ Trabajar las capacidades intelectuales más significativas para las personas en su mantenimiento cognoscitivo, manteniendo las capacidades existentes y reforzando aquellas en las que presenten dificultades.
- ✓ Potenciar la autonomía personal en las actividades de la vida diaria.
- ✓ Fomentar el uso de los sentidos a través de materiales que inviten a la experimentación

### *3.2.2. Contenidos*

En este proyecto se busca trabajar, con los destinatarios, principalmente, los sentidos y las actividades básicas de la vida diaria. Por tanto, los contenidos se van a dividir en dos bloques: por un lado, los contenidos referidos a los sentidos, y, por otro lado, los contenidos referentes a las acciones básicas de la vida diaria.

Como sabemos, los seres humanos tenemos cinco sentidos básicos: la vista, el oído, el olfato, el gusto, y el tacto. A estos cinco sentidos, al igual que planteó Montessori (1909) en su “*Educación de los sentidos*”, se añadirán el sentido táctil y el térmico. Teniendo en cuenta estos aspectos, los contenidos planteados en este bloque son:

- Percepción visual
- Discriminación auditiva
- Discriminación olfativa

- Discriminación gustativa
- Discriminación táctil
- Discriminación térmica
- Sentido bárico

En cuanto a las acciones básicas de la vida diaria, se pueden clasificar en dos tipos: actividades básicas (ej.: levantarse, acostarse, temas de aseo personal,...) y actividades instrumentales (ej.: limpiar, usar el teléfono, cocinar, controlar el dinero,...). Las acciones básicas de la vida diaria están dirigidas a mantener y potenciar la autonomía personal en actividades de la vida diaria, a través del entrenamiento y establecimiento de rutinas.

Los contenidos que se trabajarán en este bloque son:

- Coger y transportar objetos
- Prensar
- Motricidad fina
- Clasificación
- Otras acciones de la vida diaria

Cada uno de estos contenidos se trabajará de forma específica a través de una serie de actividades. Esta condición no exime que, aunque una actividad se encuentre dentro de uno de los bloques de contenidos, no se trabajen transversalmente otros contenidos.

### 3.2.3. Metodología

La metodología que aquí se plantea, como se ha venido comentando, parte de los principios del Método Montessori.

Se apuesta por una metodología *activa y participativa*, con el sentido bidireccional que esto conlleva, puesto que todos los agentes implicados a lo largo del proceso pueden obtener beneficios.

También, es una metodología *constructivista*, porque se desarrolla un aprendizaje significativo, se parte de las habilidades que ya posee el colectivo, para poder reforzarlas y ayudarles a adquirir nuevas.

Y, finalmente, una metodología *experimental por descubrimiento*. En palabras de Montessori (1909):“El método que he empleado consiste en hacer un experimento pedagógico con un objeto del material de enseñanza y esperar la reacción espontánea” (p.157). Los profesionales ofrecen a los sujetos las herramientas necesarias para poder desarrollar por si mismos/as las actividades.

Por tanto, el profesional desarrollará un rol de guía de la actividad. En primer lugar, presentará los materiales y la actividad de forma clara y sencilla. Después, observará cómo se interacciona con los materiales, durante cuánto tiempo, las



expresiones faciales (de agrado o desagrado), etc. Si la actividad presentada no es del agrado de la persona, o no desea realizarla, o simplemente no puede, no es adecuado insistir, y probablemente sea más efectivo ofrecerle la posibilidad de cambiar de actividad. En este tipo de metodología, no importan tanto los resultados como los procesos y las interacciones que se realizan con cada uno de los materiales que se les presenta.

Las actividades deben ser graduadas y diversificadas, de modo que exista un amplio menú a través del cual se pueda llegar a los objetivos que se han planteado. De este modo, se busca que todas las personas puedan participar en cualquier actividad. Es necesario que antes de realizar las actividades, el profesional tenga conocimiento sobre las capacidades preservadas y las capacidades en las que presenta dificultad cada persona.

La dinámica de cada una de las sesiones va a ser siempre la misma. Podemos establecer los siguientes pasos:

- Al inicio se habla un poco con los/as participantes.
- Seguidamente, se les presentan los materiales con lo que se va a trabajar, y se les explica en qué consiste la actividad.
- Para finalizar, se les preguntará por las actividades realizadas en cada sesión: cómo se han sentido, si han sido de su agrado o no, qué les parece la actividad, etc.

Si se desea, se puede amenizar la actividad con música relajante que favorezca, por supuesto no interfiera, en la concentración en la misma.

La organización de las actividades en cada sesión dependerá de dos factores, por un lado de la programación de las actividades, y por otro, de los propios usuarios (su predisposición, el ritmo con que ejecuten cada actividad, su estado de ánimo, sus capacidades,...).

A continuación se presentará una relación de actividades, en función de los contenidos que se deseen trabajar.

#### 3.2.3.1 Actividades

En la Tabla 5 se muestra la relación entre los contenidos y las actividades para propuestas para cada uno de los bloques de contenidos que constituirán el proyecto. Es importante aclarar que aunque estén ordenadas de este modo, esto no exige que en alguna actividad se puedan estar trabajando, de manera transversal, otros contenidos.

**Tabla 5. Relación de contenidos y actividades**

Bloques de contenidos	Contenidos	Actividades
Los sentidos	Discriminación auditiva	Act.1. Reconocer sonidos
		Act.2. Botes de sonidos
	Discriminación olfativa	Act.3. Botes de olores
	Discriminación táctil	Act.4. Reconocer objetos a través del tacto
		Act.5. Contraste de texturas
	Sentido del gusto	Act.6. Probando sabores
	Discriminación térmica	Act.7. Elementos cálidos y elementos fríos
		Act.8. Graduación temperatura
	Percepción visual	Act.9. Cada oveja con su pareja
		Act.10. Emparejar tarjetas
	Sentido bárico	Act.11. ¿Qué pesa más?
Acciones de la vida diaria	Coger y transportar objetos	Act.1. La búsqueda del tesoro
		Act.2. “Este sí, y este también”
		Act.3. Pelotas de colores
		Act.4. Cogiendo con pinzas
		Act.5. Bolas de papel con cucharas
	Prensar	Act.6. Modelando
		Act.7. Mosaico cooperativo
		Act.8. Pinzas
	Motricidad fina	Act.9. Collage cooperativo
		Act.10. Enhebrar figuras
		Act.11. Coser y descoser
	Clasificación	Act.12. Cada tapón a su sitio
		Act.13. Haciendo secuencias
		Act.14. Clasificación imágenes
	Otras acciones de la vida diaria	Act.15. “Sí, ¿quién es?”
		Act.16. Mímica de la vida diaria
		Act.17. Esquema corporal
		Act.18. Creando recetas

*Bloque 1: Actividades de los sentidos.*

A. Discriminación auditiva

Actividad 1. Reconocer sonidos

- Objetivos específicos:
  - Reconocer sonidos cotidianos.
  - Trabajar la atención y la concentración.
- Funciones cognitivas implicadas: gnosias, memoria semántica y lenguaje.
- Desarrollo: En grupo escucharán con atención un conjunto de audios, y deberán descubrir de qué se trata en cada ocasión. Cada sonido se repetirá las veces que sea necesario. Es importante tener en cuenta que las

grabaciones sean claras, se escuchen lo suficientemente altas (especialmente para personas con problemas auditivos), y fácilmente reconocible (es recomendable que los sonidos les resulten cotidianos).

- Adaptación de la actividad: Al realizar esta actividad hay que tener en cuenta los posibles problemas de audición que puedan tener algunas personas.
- Recursos materiales: O bien podemos grabar nuestras propias pistas de audio, o bien seleccionar algunas disponibles en la red, como por ejemplo:
  - Discriminación auditiva, escucha y señala  
<https://www.youtube.com/watch?v=7zBxw15P-cc>
  - Adivina los sonidos de los animales, la casa y la ciudad.  
Discriminación auditiva  
<https://www.youtube.com/watch?v=ZF29rHIRLZk>
  - Sonidos de la vida cotidiana.  
<https://www.youtube.com/watch?v=9SUun4T4AIY>

#### Actividad 2. Botes de sonidos

- Objetivos específicos:
  - Diferenciar sonidos graduados.
  - Trabajar la atención y la concentración.
- Funciones cognitivas implicadas: gnosias y memoria inmediata.
- Desarrollo :En primer lugar, se le presentarán los botes, la persona deberá ir agitándolos, alternativamente, para que emitan algún sonido. Después se les preguntará si suenan o no igual. Una vez que se den cuenta que no suenan todos iguales se les pedirá que emparejen aquellos que suenan igual.
- Adaptación de la actividad:
  - Si tras presentarle los botes, y darle las correspondientes indicaciones, no interacciona con el material, el profesional encargado de dirigir la actividad puede ser quien agite los botes, presentándoselos por pares, e ir preguntado si suenan o no iguales.
  - Si no es capaz de diferenciar los sonidos, la actividad puede consistir, únicamente, en que la persona agite libremente los botes y escuche su sonido con atención.
  - Si por el contrario no presenta dificultad en la ejecución de la actividad se pueden ampliar el número de botes.
- Recursos materiales:

### Ilustración 6 y 7. Botes de sonidos



Fuente: Elaboración propia

Para la elaboración de este material se pueden utilizar materiales reciclados, como por ejemplo: botes de yogur o actimel, o como en las imágenes, rollos de papel de baño. En cada bote se introducen diferentes elementos para que produzcan los distintos sonidos, y en los botes que deben sonar igual hay que procurar introducir la misma cantidad para que su sonido sea lo más exacto posible.

#### B. Discriminación olfativa

##### Actividad 3. Botes de olores

- Objetivos específicos:
  - Fomentar el recuerdo de olores cotidianos.
  - Expresar agrado o desagrado ante los diferentes olores.
- Funciones cognitivas implicadas: gnosias, memoria remota y lenguaje.
- Desarrollo: Se les presentarán una serie de botes que contienen sustancias familiares. Se les invita a oler el primer bote que se les ha dado. A continuación se les pregunta si les gusta o no, y posteriormente si saben de que se trata. En total, se les presentará entre 4 y 6 botes, porque si no acabarían atrofiándose con tantos olores y acabarían por no diferenciarlos. Es importante darles un bote cada vez, e ir alternado olores agradables con otros posiblemente más desagradables.
- Adaptación de la actividad:
  - Los olores pueden ir de los más comunes a los menos frecuentes, y de los más intensos a los más suaves
  - Con aquellas personas que tengan dificultades para expresar verbalmente de qué se trata, o incluso de su agrado o desagrado, se les dejará que huelan libremente cada uno de los diferentes botes. El profesional deberá observar con detenimiento las expresiones faciales que establece la persona ante cada olor.

- Materiales: Para los botes se pueden utilizar: vasos, botes de yogur o actimel. En cualquier caso deben ser todos iguales. Una vez que se introduzcan las diferentes sustancias, tapar bien con papel, y no hacer los huecos hasta que no se les dé a las personas para que lo huelan. Algunos ejemplos de sustancias que se pueden utilizar: naranja, limón, plátano, tomate, cebolla, ajo, especias (perejil, orégano, albahaca,...), café, canela, flores, etc.

### C. Discriminación táctil

#### Actividad 4. Reconocimiento de objetos a través de tacto

- Objetivos específicos:
  - Reconocer objetos cotidianos utilizando únicamente el sentido del tacto.
- Funciones cognitivas implicadas: gnosias, memoria remota, lenguaje.
- Desarrollo: Se introduce en una bolsa opaca un objeto cotidiano sin que la persona lo vea. Posteriormente se le pide que introduzca una mano en la bolsa y palpe el objeto que hay dentro sin sacarlo. En primer lugar se les preguntará por la forma que tiene el objeto, cómo es su tacto (es suave o duro, o áspero,...). Por último, deben decir qué es.
- Adaptación de la actividad: Para aquellas personas que no puedan expresarse verbalmente se les facilitará que simplemente lo palpen. Hay que fijarse en sus expresiones para ver si le agradan o no al tacto.
- Materiales: Para esta actividad se podrá disponer de cualquier objeto cotidiano disponible para que puedan reconocerlo con el tacto. Además será necesario una caja o una bolsa que no permita ver los objetos de su interior y en el que las personas puedan introducir la mano.

#### Actividad 5. Contraste de texturas

- Objetivos específicos:
  - Diferenciar una serie de texturas.
- Funciones cognitivas implicadas: gnosias, memoria inmediata, lenguaje.
- Desarrollo: Esta actividad está dividida en tres partes. En primer lugar, se les presentan una serie de láminas con diferentes texturas, y se les pide que las palpen con sus manos; se les deja un tiempo para que interactúen libremente con cada una de ellas. A continuación, se les pedirá que vuelvan a tocarlas una a una, y en cada una de ellas se les realizarán una serie de preguntas para que describan cómo son (siempre haciendo referencia al sentido del tacto), si les agrada o no. Y por último, presentándoles pares de láminas, deberán comparar esos pares de texturas; y al igual que en la parte anterior, se pueden ir haciendo preguntas para guiar la participación.

- Adaptación de la actividad: Para aquellas personas que no puedan expresarse verbalmente se les facilitará que simplemente lo palpen. Hay que fijarse en sus expresiones para ver si le agradan o no al tacto.
- Materiales: Serán necesarias unas piezas de cartón o chapa, sobre las que se pegarán fragmentos de telas de diferentes texturas. Es aconsejable que todas las láminas tengan la misma forma.

#### D. Sentido del gusto

##### Actividad 6. Probando sabores

- Objetivos específicos:
  - Diferenciar si son sabores dulces, amargos o salados.
  - Reconocer alimentos por su sabor.
- Funciones cognitivas implicadas: gnosias, memoria remota, lenguaje.
- Desarrollo: Al comenzar se les dirá que van a probar una serie de sabores, y tendrán que adivinar de qué se trata, pero deben mantener los ojos cerrados cada vez que se les indique (también se les pueden vendar los ojos). Esta actividad consta de tres partes, las dos primeras se harán al mismo tiempo. Se les dará a probar algún alimento, a continuación deberán describir cómo es (dulce, amargo, salado, blando, duro,...), y después intentarán adivinar de qué se trata. Entre un sabor y otro, se les dará un poco de agua para quitarse el sabor. Y por último, una vez que hayan adivinado todos los sabores (ahora con los ojos abiertos) se les preguntará si recuerdan qué sabores han probado y cómo son cada uno.
- Adaptación de la actividad: Comenzar con sabores comunes y fuertes, y entre los que exista contraste. En sesiones posteriores, si lo considera adecuado, se puede probar con sabores más suaves, y entre los que no exista una destaca diferencia.
- Materiales: Para esta actividad se puede utilizar: frutas, frutos secos, chocolate, etc.

#### E. Discriminación térmica

##### Actividad 7. Elementos cálidos y elementos fríos

- Objetivos específicos:
  - Diferenciar elementos de la naturaleza y objetos cotidianos que son cálidos o fríos.
- Funciones cognitivas implicadas: gnosias, memoria remota, lenguaje.
- Desarrollo: En primer lugar, se les explicará que van a ver una serie de imágenes, y en cada una de ella deberán decir si es algo cálido o frío. A continuación, se les irá mostrando las imágenes una a una. Cada vez que se muestre una imagen deberán primero identificar de qué se trata, y posteriormente deberán decir si es algo cálido o frío (o dicho de otra

manera, si nos transmiten calor o frío). Siempre que sea necesario se les recordará que es lo que tenían que decir.

- Adaptación de la actividad: Aumentar o disminuir el número de imágenes a identificar.
- Materiales: Se necesitarán una serie de imágenes, de tamaño grande (para que todas las personas las vean bien) y que sean claras. Algunos ejemplos: fuego, helado, nieve, ropa de abrigo, nevera, sopa humeante, ensalada, sol, chimenea, playa, muñeco de nieve, ventilador, etc.

#### Actividad 8. Graduación temperatura

- Objetivos específicos:
  - Identificar las diferencias de temperatura
- Funciones cognitivas implicadas: gnosias, memoria remota, lenguaje.
- Desarrollo: Se les presentará una serie de recipientes con agua a diferentes temperaturas. Las personas deberán tocar el agua y decir si está caliente o fría. Después se les pedirá que hagan comparaciones, como por ejemplo: ¿cuál está más caliente este o este? o ¿cuál está frío y cuál caliente?
- Adaptación de la actividad:
  - Ir aumentando el número de recipientes con agua.
  - Pasar de envases entre los que haya bastante contraste, a envases entre los que la diferencia de temperatura sea menor.
- Materiales: Se necesitarán una serie de envases, como por ejemplo vasos, y agua a diferente temperatura.

#### F. Percepción visual

##### Actividad 9. “Cada oveja con su pareja”.

- Objetivos específicos:
  - Identificar objetos por su forma.
  - Asociar objetos con el dibujo de su forma.
- Funciones cognitivas implicadas: gnosias y atención.
- Desarrollo: Se les proporcionará una serie de figuras u objetos que posteriormente deberán colocar sobre el dibujo de su forma en una plantilla.
- Adaptación de la actividad:
  - En esta actividad, se puede aumentar o disminuir el número de elementos que colocar, en función del grado de dificultad que suponga para la persona.
  - Además, si resulta muy complicado establecer la relación entre el objeto y la forma, se pueden proporcionar otras pistas como el color.
  - Para complejizar más la actividad, se pueden utilizar figuras con formas muy similares.

- Materiales: figuras hechas de cartón de diferentes formas, y plantillas en las que se representen la forma de dichas figuras (cada plantilla con un número distinto de elementos). Estos son algunos ejemplos:

**Ilustración 8, 9 y 10. Ejemplos de plantillas y figuras**



Fuente: Elaboración propia

#### Actividad 10. Emparejar tarjetas

- Objetivos específicos:
  - Reconocer y diferenciar los colores.
- Funciones cognitivas implicadas: gnosias.
- Desarrollo: Se les darán una serie de tarjetas de distintos colores que deberán juntar en función a su color. Para empezar se recomienda que se les proporcione cuatro tarjetas de cuatro colores distintos (un total de 16 tarjetas). Los colores deben diferenciarse con facilidad, es decir, que exista un fuerte contraste entre ellos.
- Adaptación de la actividad:
  - Si resulta muy complicada la actividad, o bien se puede reducir el número de tarjetas, o bien, reducir el número de colores, o ambas cosas.
  - Si por el contrario no mostró dificultad, o bien se aumenta el número de tarjetas, o bien el número de colores, o ambas cosas. Ir aumentando el número de tarjetas paulatinamente.



- Para mayor dificultad, se pueden presentar varios colores, y de cada color varias tonalidades. Deberán juntar todas las tonalidades del mismo color.
- Materiales: tarjetas de colores. Se puede hacer con cartulina de colores. Es aconsejable que todas las tarjetas sean del mismo color.

**Ilustración 11. Tarjetas de colores**

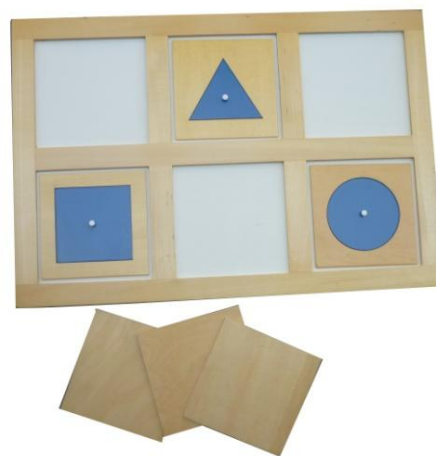


Fuente: Elaboración propia

#### Actividad 11. Puzle

- Objetivos específicos:
  - Identificar objetos por su forma.
- Funciones cognitivas implicadas: gnosias.
- Desarrollo: Deberán encajar correctamente cada pieza en el hueco que le corresponde.
- Adaptación de la actividad:
  - Pasar de puzles de pocas piezas a unos de mayor número.
- Materiales: tablas de puzle de encaje.

**Ilustración 12. Puzle**



Fuente: Recuperado de [www.joyetoy.com](http://www.joyetoy.com)

## G. Sentido bórico

### Actividad 12. ¿Qué pesa más?

- Objetivos específicos:
  - Se capaces de distinguir el peso de dos o más objetos
- Funciones cognitivas implicadas: gnosias, memoria inmediata, lenguaje.
- Desarrollo: Se les darán dos pesos, uno en cada mano, y la persona deberá decir cuál de los dos pesa más y cuál menos. También se les puede dar que pesen lo mismo. Una vez que den con la respuesta, se les proporcionará otra pareja de pesos.
- Adaptación de la actividad: Para complejizar la actividad, se puede pedir que comparen el peso de tres al mismo tiempo.
- Materiales: Se pueden utilizar varios materiales: a) objetos del mismo tamaño pero de diferente peso, b) tablas de madera con las mismas dimensiones pero que pesen distinto, c) botes iguales con diferente peso (se rellenarán con diferentes materiales para lograr las diferencias de peso).

## *Bloque 2. Actividades básicas de la vida diaria*

Este bloque incluye actividades de la vida diaria, así como una serie de actividades que simulan acciones que se realizan a la hora de ejecutar algunas actividades de la vida diaria.

### A. Coger y transportar objetos

#### Actividad 1. “La búsqueda del tesoro”

- Objetivos específicos:
  - Buscar objetos entre otra serie de materiales
- Funciones cognitivas implicadas: praxia, psicomotricidad, gnosias.
- Desarrollo: Ante la persona se presenta un bol con garbanzos y se le dice que dentro se encuentran una serie de objetos que deberá encontrar. Para buscarlos, no vale desramar los garbanzos sobre la mesa, sino que deberá introducir la mano para sacarlos.  
Junto al bol, se le da también una hoja en la que están señalados los objetos que debe buscar (o bien se marca el número de objetos, o bien se representa su forma sobre el papel). Cada vez que encuentren un objeto tendrá que ponerlo sobre la hoja.
- Adaptación de la actividad:
  - Dependiendo de cómo desarrolle cada persona la actividad se decidirá qué número de objetos tendrá que buscar; aumentando o disminuyendo el número según se considere oportuno.

- También puede variar el tamaño de los objetos, de más grandes a más pequeños, o a la inversa.
- Recursos materiales: un bol, garbanzos o cualquier otro tipo de alubia, objetos o figuras de cartón. Para esta actividad se pueden reutilizar las plantillas y las figuras usadas en la actividad “cada oveja con su pareja”.

#### Actividad 2. “Este sí, y este también”

- Objetivos específicos:
  - Trasladar elementos de un lugar a otro.
- Funciones cognitivas implicadas: praxia ideomotora e ideatoria, psicomotricidad.
- Desarrollo: La actividad consiste en pasar garbanzos de un envase a otro; como si se estuviesen descogiendo para hacer algún tipo de guiso. Se puede desarrollar de, al menos, tres formas distintas. La primera es que lleven los garbanzos de un envase a otro usando las manos para ello. La segunda es que esta acción la realicen empleando una cuchara. Y la tercera, en lugar de llevarlas a otro envase idéntico, llevarlos a los huecos de un cartón de huevos.
- Adaptación de la actividad:
  - Emplear distintos tipos de cuchara.
- Recursos materiales: envases del mismo tamaño, garbanzos o cualquier otro tipo de alubia, diferentes tipos de cuchara.

#### Actividad 3. Pelotas de colores.

- Objetivos específicos:
  - Trasladar elementos de un lugar a otro, empleando algún instrumento.
- Funciones cognitivas implicadas: praxia ideomotora e ideatoria, gnosia, psicomotricidad, memoria remota.
- Desarrollo: En un recipiente se encuentran seis pelotas de distintos colores, y al lado un cartón de huevos. Empleando una cuchara tendrán que coger cada pelota y llevarla a uno de los huecos del cartón de huevos.
- Adaptación de la actividad:
  - Realizar la misma actividad con distintos tipos de cucharas.
  - Marcar cada hueco con el color de cada pelota. La persona deberá llevar la pelota a su lugar correspondiente, en función del color.
  - Aquellas personas que muestren dificultades para realizar la actividad podrán hacerlo directamente con la mano.
- Recursos materiales: pelotas de colores (se pueden coger bolas de corcho y pintarlas), cartón de huevos, recipiente, distintos tipos de cucharas.

### Ilustración 13. Pelotas de colores



Fuente: Elaboración propia

#### Actividad 4. Cogiendo con pinzas

- Objetivos específicos:
  - Trasladar elementos de un lugar a otro, empleando algún instrumento.
- Funciones cognitivas implicadas: praxia ideatoria, psicomotricidad.
- Desarrollo: En una bandeja se presentan una serie de trozos de esponja, unos vasos de plástico y unas pinzas. Hay que coger cada trozo de esponja con las pinzas, y posteriormente introducirlo en un vaso.
- Adaptación de la actividad:
  - Distintos tamaños de pinzas
  - Aumentar o disminuir el número de trozos de esponja
- Recursos materiales: trozos de esponja o de algodón, vasos o flaneras, pinzas de diversos tamaños.

#### Actividad 5. Bolas de papel con cucharas

- Objetivos específicos:
  - Trasladar elementos de un lugar a otro, empleando algún instrumento.
- Funciones cognitivas implicadas: praxia ideatoria, psicomotricidad.
- Desarrollo: La finalidad de la actividad es trasladar unas bolas de papel (de una en una) de la mesa a un recipiente. Esta acción deberán realizarla empleando dos cucharas, con una de ellas empujarán la bola hacia la otra cuchara, con la que la transportarán hasta el recipiente.
- Adaptación de la actividad:
  - El grado de dificultad se puede variar en función del número de bolas de papel y del tamaño y forma de las cucharas.
- Recursos materiales: un envase, bolas de papel, y dos cucharas.

#### Ilustración 14. Bolas de papel con cucharas



Fuente: Elaboración propia

### B. Prensar

#### Actividad 6. Modelando

- Objetivos específicos:
  - Ejercitar los músculos de la mano
  - Crear formas modelando plastilina
- Funciones cognitivas implicadas: psicomotricidad, memoria remota, gnosias.
- Desarrollo: Con plastilina, deberán libremente dar forma a algo que les guste. Si no se les ocurre nada se les puede pedir que hagan una forma determinada, como por ejemplo: hacer bolitas, rosquillas, churros, etc.
- Adaptación de la actividad:
  - Aquellas personas que no respondan libremente, y que tampoco son capaces de realizar la acción que se les pide, se les puede dejar simplemente que manejen a su forma la plastilina. Lo que más interesa en este tipo de actividad es que muevan las manos y los dedos ejerciendo algún tipo de presión sobre la plastilina.
- Recursos materiales: plastilina de colores.

#### Actividad 7. Mosaico cooperativo

- Objetivos específicos:
  - Ejercitar los músculos de la mano
- Funciones cognitivas implicadas: psicomotricidad.
- Desarrollo: A cada persona se le proporcionará papel de seda de un color distinto. Deberán partir el papel en fragmentos pequeños, y posteriormente con cada fragmento hacer bolitas. Una vez que estén hechas las bolas, se pegarán todas en una mandala, para hacer un cuadro.
- Adaptación de la actividad:
  - Si alguien presenta dificultades para cortar el papel, se le puede dar los fragmentos ya partidos.

- Recursos materiales: papel de seda de distintos colores.

#### Actividad 8. Pinzas

- Objetivos específicos:
  - Fortalecer el movimiento de hacer la pinza
- Funciones cognitivas implicadas: psicomotricidad, praxia ideatoria.
- Desarrollo: Ante la persona se le presenta una lata que contiene en su interior un conjunto de pinzas. La actividad consiste en coger las pinzas e ir las trabando por todo el borde la lata.
- Adaptación de la actividad:
  - Aumentar o disminuir el número de pinzas.
- Recursos materiales: pinzas de la ropa y una lata.

**Ilustración 15. Trabar pinzas**



Fuente: Elaboración propia

#### C. Motricidad fina

##### Actividad 9. Collage cooperativo

- Objetivos específicos:
  - Reconocer y diferenciar los colores.
  - Desarrollar la motricidad fina y gruesa, mediante el uso de un instrumento.
- Funciones cognitivas implicadas: gnosis, psicomotricidad, praxia ideatoria, memoria inmediata.
- Desarrollo: A cada persona se le asignará un color distinto. Tendrán que buscar en una revista y recortar todos los fragmentos que encuentre del color asignado. Una vez que tenga una buena cantidad de trozos de papel recortados se irá pegando, hasta confeccionar de forma conjunta un collage. La obra que finalmente se confeccione con los fragmentos recortados puede ser improvisada, es decir, que se forme libremente según lo están pegando, o bien, se selecciona un dibujo y se van pegando encima.
- Adaptación de la actividad:

- Para aquellas personas que tienen dificultades para recortar usando las tijeras se les puede dar la opción que rompan los trozos de papel con las manos. También, pueden ser las encargadas de pegar todos los fragmentos que el resto va recortando.
- Recursos materiales: revistas, tijeras, pegamentos, papel o cartulina. En la imagen que sigue, se muestra un ejemplo de lo que se puede hacer con solamente tres colores.

**Ilustración 16. Ejemplo de collage**



Fuente: Elaboración propia

#### Actividad 10. Enhebrar figuras

- Objetivos específicos:
  - Insertar un cordón a través de una serie de agujeros.
- Funciones cognitivas implicadas: psicomotricidad, praxia ideatoria.
- Desarrollo: La persona tendrá que insertar una serie de figuras en un cordón. Si las figuras son de diferentes colores esto potenciará que puedan hacer las combinaciones que les gusten, pudiendo insertarlas aleatoriamente o siguiendo una serie.  
Este tipo de actividad simula la acción que se realiza comúnmente cuando se enhebra un hilo en una aguja, o cuando se hacen collares y pulsera con cuentas.
- Adaptación de la actividad:
  - Dar diferentes tamaños de cordones.
  - Si la persona tiene algún tipo de problema de vista, buscar figuras que tengan un agujero bastante grande.
  - Si por el contrario ve perfectamente, y tiene buena motricidad, se puede realizar la actividad con figuras más pequeñas.
- Recursos materiales: cordones de distintos tamaños, figuras con agujeros por los que pueda pasar el cordón. También se pueden utilizar cuentas e hilo. Una forma más económica de hacerlo es con macarrones.

### Ilustración 17. Figuras para enhebrar

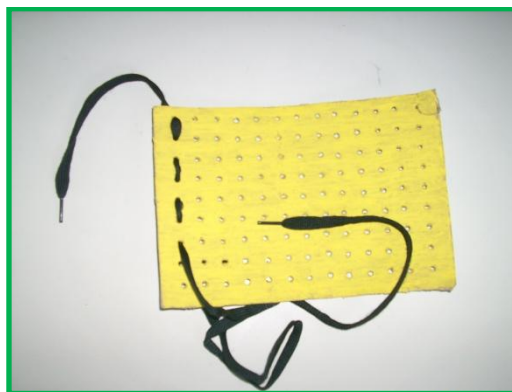


Fuente: <https://moldeoidas.files.wordpress.com/2013/04/e068-1-cubo-ensartar.jpg>

### Actividad 11. Coser y descoser

- Objetivos específicos:
  - Insertar un cordón a través de una serie de agujeros.
  - Simular los movimientos que se realizan cuando se está cosiendo.
- Funciones cognitivas implicadas: psicomotricidad, praxia ideatoria.
- Desarrollo: Se le dará una placa, con una serie de huecos por lo que deberá pasar un cordón o cordones, como si estuviese cosiendo. También se puede hacer en sentido contrario, ya se han puesto los cordones por los diferentes agujeros, y la persona se encargará de sacarlos de la estructura.
- Adaptación de la actividad:
  - Proporcionar diferentes tamaños de cordones.
- Recursos materiales: placas con agujeros y unos cordones. Este material se puede adquirir o crear tus propias placas con cartón duro o con trozos de chapa.

### Ilustración 18. Cosedor



Fuente: Elaboración propia



## D. Clasificación

### Actividad 12. Cada tapón en su sitio

- Objetivos específicos:
  - Reconocer y diferenciar los colores
  - Clasificar objetos por su color
- Funciones cognitivas implicadas: gnosia, praxia constructiva.
- Desarrollo: Se les proporcionará una serie de tapones de distintos colores y unos envases marcados con los colores de los tapones. La persona deberá coger cada tapón e introducirlo en su envase correspondiente.  
La primera vez que se realice la actividad se aconseja que se usen tres colores distintos, y un máximo de cuatro tapones de cada color. Esto permitirá evaluar el grado de dificultad que supone para la persona el desarrollo de la actividad.
- Adaptación de la actividad:
  - Si resulta algo complicada, se disminuirá el número de colores, y en lugar de tres se le darán dos colores.
  - Si por el contrario, no presentó dificultad, se puede comenzar a aumentar al número de tapones de colore, o el número de colores y envases, o ambas cosas.
- Recursos materiales: tapones de colores y envases del mismo color que los tapones. También, en lugar de tapones se pueden utilizar trozos de esponja de colores, algodón de colores, o cualquier otro objeto de distintos colores.

**Ilustración 19 y 20. Tapones de colores en envases**



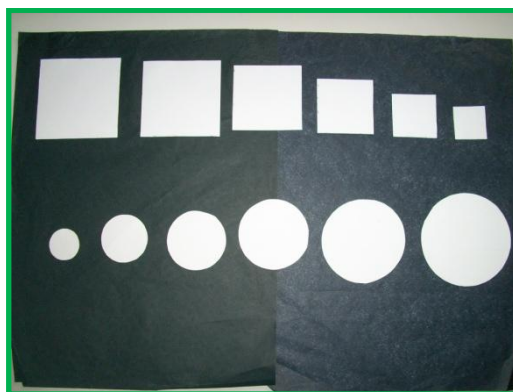
Fuente: Elaboración propia

### Actividad 13. Haciendo secuencias

- Objetivos específicos:
  - Diferenciar el tamaño de los objetos
  - Clasificar una serie de objetos en función de su tamaño
- Funciones cognitivas implicadas: gnosias, praxias, secuencias lógicas.

- Desarrollo: Esta actividad se desarrollará en dos partes. Se les proporcionará una serie de figuras geométricas de distintos tamaños. En un primer momento se les pedirá que las ordenen de mayor a menor, o de menor a mayor. Y después, se les irán presentando pares y tríos de figuras, y deberán decir cual es más grande y cuál es más pequeña, e incluso, si son del mismo tamaño.
- Adaptación de la actividad:
  - Para aquellas personas que no pueden clasificarlas, la actividad se puede desarrollar solo con la segunda parte.
  - Como en otras actividades, se puede aumentar o disminuir el número de figuras que se les proporcione.
  - También, las diferencias de tamaño pueden ir pasando de las más notorias, a diferencias menores.
- Recursos materiales: trozos de cartulina o cartón con formas cuadradas (o circulares) de diferentes tamaños.

**Ilustración 21. Secuencias por tamaños**



Fuente: Elaboración propia

#### Actividad 14. Clasificando imágenes

- Objetivos específicos:
  - Reconocimiento visual de imágenes
  - Clasificar imágenes de objetos por su familia semántica
- Funciones cognitivas implicadas: gnosias, memoria remota, lenguaje.
- Desarrollo: A cada persona se le darán una serie de imágenes, y los carteles de unas categorías semánticas. La actividad consiste en clasificar cada imagen en la categoría que le corresponde. En un principio se le darán dos categorías, y entre 3-5 imágenes de cada una. Algunas de las categorías que se podrían utilizar son: frutas, verduras, animales (domésticos y/o salvajes), objetos del hogar, ropa, medios de transporte, otras.
- Adaptación de la actividad:

- Si la persona presenta dificultades para clasificarlos, la podría hacer oralmente, es decir, el profesional le preguntaría que ve en la imagen, y una vez que lo diga, se le preguntaría si es de una categoría o de la otra.
- También, si presenta dificultades, también se puede disminuir el número de imágenes de cada categoría.
- Si por el contrario, en la primera ocasión no presenta dificultades para desarrollar la actividad, se consideraría la posibilidad de aumentar el número de imágenes, o el número de categorías, o ambas cosas.
- Recursos materiales: imágenes, pueden ser recortadas de revistas o catálogos publicitarios, y unos trozos de cartulina con el rotulo de la categoría.

**Ilustración 22 y 23. Clasificación de imágenes**



Fuente: Elaboración propia

#### E. Otras acciones de la vida diaria

##### Actividad 15. “Sí, ¿quién es?”

- Objetivos específicos:
  - Reconocer los números
  - Realizar llamadas de teléfono
- Funciones cognitivas implicadas: praxias, gnosias, memoria inmediata y remota.
- Desarrollo: La actividad consistirá en realizar llamadas de teléfono. Esta actividad debe ser individual para poder controlar si marcan bien o no los números. Se le irán dictando los números de teléfono, uno a uno, y la persona deberá irlos marcando en el teléfono que se les da.
- Adaptación de la actividad:
  - Los números de teléfono pueden ser marcados uno a uno, o números de dos cifras. Ej: 9-8-5-4-5-6-6-0-1, ó 985-45-66-01
- Recursos materiales: un teléfono fijo (que no esté conectado)

## Actividad 16. Mímica de la vida diaria

- Objetivos específicos:
  - Representar mímicamente acciones cotidianas
- Funciones cognitivas implicadas: praxia ideomotora.
- Desarrollo: En grupo, deberán imitar mímicamente acciones que se realizan cotidianamente. El profesional dará la orden y se comenzará a realizar, cada persona como pueda, hasta que se pase a otra acción.  
Temas de mímica: aseo (peinarse, lavarse la cara, lavarse las manos, lavarse los dientes o lavar la dentadura, ponerse crema en la cara, afeitarse,...), cocina (llenar un vaso, fregar la losa, costar con un tenedor y un cuchillo, remover el azúcar,...), gestualización (diga adiós, haga señal para pedir silencio, saludo militar, estirarse al despertar,...), bucofaciales (tosa, huela, apague una vela, succiones a través de una pajita,...), etc.
- Adaptación de la actividad:
  - Permitir que cada persona realice los movimientos en la medida de sus posibilidades.
  - Si alguna de las personas tiene problemas de escucha, asegurarse de que vea bien cuál es la orden que se ha dado, para que pueda imitar el movimiento.
  - En las primeras sesiones, el profesional deberá realizar los movimientos para que el grupo lo imite, pero en sesiones posteriores probar a dar simplemente la orden.
- Recursos materiales: para esta actividad no se requerirán materiales.

## Actividad 17. Esquema corporal

- Objetivos específicos:
  - Conocer las partes del cuerpo y su uso cotidiano
- Funciones cognitivas implicadas: memoria remota, lenguaje, praxia ideomotora.
- Desarrollo: Esta actividad consta de dos partes. En primer lugar, el encargado de dirigir la actividad irá señalando distintas partes del cuerpo, y deberán decir de qué se trata. Una vez que digan de qué se trata, tendrán que enumerar los usos que tiene esa parte del cuerpo que se ha señalado. Por ejemplo, si se señala la pierna o el pie, deberían decir que se utiliza para andar, correr, saltar, o golpear, entre otras cosas.  
La segunda parte de la actividad consiste en realizar una serie de movimientos siguiendo una serie de indicaciones. Por ejemplo: mano derecha al hombro izquierdo, mano izquierda al hombro derecho, con el dedo índice tocamos la punta de la nariz, nos tocamos la oreja derecha, etc.
- Adaptación de la actividad:

- Si una persona presenta algún tipo de dificultad en el lenguaje oral, en este caso, se le puede decir la parte del cuerpo y pedirle que sea quien la señale.
- Esta actividad también se puede realizar con órganos internos. Pero en este caso cambia un poco la actividad, se les darán una serie de pistas (por dónde está aproximadamente, o cual es su función) para que adivinen de que se trata. Si solamente indicándoles aproximadamente donde se sitúa son capaces de adivinar, se les puede pedir que digan cuál es su función.
- Recursos materiales: en principio no hace falta ningún tipo de material, pero si se desea, se pueden llevar pósters grandes del cuerpo humano.

#### Actividad 18. Creando recetas

- Objetivos específicos:
  - Recordar recetas de cocina y su elaboración.
  - Establecer un orden o los pasos a seguir para algún fin.
- Funciones cognitivas implicadas: memoria remota, secuencias lógicas, lenguaje.
- Desarrollo: La actividad se divide en varias partes. Al principio se les dirá que hoy van a hacer entre todo/as una receta de cocina, ya que cada persona cocina de forma distinta. A continuación, se les preguntará que les gustaría hacer de comida, o cuál es su plato favorito; y deberán someter a votación que plato se va a desarrollar finalmente. Mientras van diciendo, el encargado de dirigir la actividad podrá ir anotando todo en una pizarra para que lo puedan ver y consultarlo si hace falta para tomar la decisión. Una vez seleccionada la receta, la siguiente parte de la actividad consistirá en hacer la lista de la compra con los ingredientes que hacen falta para poder cocinar dicha receta. Finalmente, deberán entre todos explicar los pasos a seguir para poder realizar la receta.  
Toda la información aportada por los/as participantes es recomendable que sea anotado en una pizarra, con letra grande y clara para que todos puedan verlo.
- Adaptación de la actividad:
  - Establecer turnos de palabra para que puedan participar todos/as.
  - Esta actividad se puede simplificar haciendo de forma conjunta una lista de la compra. La persona podrá ir diciendo alimentos que se pueden comprar en un supermercado.
- Recursos materiales: pizarra, y rotulador o tiza.

### 3.2.4. Temporalización

Se recomienda que el proyecto “*Sintiendo día a día*” tenga una duración aproximada de cuatro meses. Se desarrollará dos veces por semana, con una duración estimada de entre 45 y 60 minutos, por sesión. Pudiendo crearse varios grupos en cada día. En total serán aproximadamente 34 sesiones.

Cada actividad se repetirá mínimo dos veces, en distintas sesiones para poder observar si hay cambios en la ejecución de las mismas.

El tiempo estimado para cada una de las actividades dependerá de diversos factores: la propia actividad, las capacidades de la persona, el estado anímico de ésta, la predisposición a realizar la actividad, etc. Por tanto, es complejo establecer un cronograma en el que se distribuyan las actividades por sesiones. Será en la propia aplicación del proyecto cuando se realice una distribución, más ajustada a la realidad, de las actividades. Una de las funciones del profesional encargo del proyecto es precisamente ésta, determinar las actividades que se hacen en cada momento, con cada persona, y en cada sesión. A pesar de ello, en la Tabla 6 se muestra un ejemplo de cómo se podrían distribuir las diversas actividades propuestas, al menos en la mitad de las sesiones.

**Tabla 6. Cronograma**

Sesiones	Contenidos	Actividades
Sesión 1	Discriminación auditiva	Reconocer sonidos
		Botes de sonidos
Sesión 2	Pensar	Mosaico cooperativo
Sesión 3	Coger y transportar objetos	La búsqueda del tesoro
		“Este sí, y este también”
		Pelotas de colores
		Cogiendo con pinzas
Sesión 4	Discriminación olfativa	Botes de olores
	Percepción visual	Cada oveja con su pareja
Sesión 5	Motricidad fina	Collage cooperativo
Sesión 6	Clasificación	Cada tapón a su sitio
		Clasificación de imágenes
Sesión 7	Sentido del gusto	Probando sabores
	Sentido bárico	¿Qué pesa más?
Sesión 8	Otras acciones de la vida diaria	Creando recetas
Sesión 9	Motricidad fina	Enhebrar figuras
		Coser y descoser
Sesión 10	Discriminación táctil	Contraste de texturas
		Reconocer objetos por el tacto
Sesión 11	Clasificación	Haciendo secuencias
	Otras acciones de la vida diaria	Mímica de la vida diaria

Sesión 12	Prensar	Modelando
		Pinzas
Sesión 13	Discriminación térmica	Elementos cálidos y elementos fríos
		Graduación de temperatura
Sesión 14	Percepción visual	Emparejar tarjetas
		Cada oveja con su pareja
Sesión 15	Otras acciones de la vida diaria	“Sí, ¿quién es?”
		Mímica de la vida diaria
Sesión 16	Coger y transportar objetos	La búsqueda del tesoro
		Pelotas de colores
	Prensar	Modelando
Sesión 17	Discriminación táctil	Reconocer objetos a través del tacto
	Discriminación olfativa	Botes de olores
Sesión de la 18 a 34	Continuar repitiendo las actividades, bien siguiendo el mismo orden, o realizando diferentes combinaciones.	

Fuente: Elaboración propia

Es por tanto, necesario tener planificadas y organizadas todas las actividades de ante mano y, posteriormente, ir distribuyendo los materiales. La distribución de las actividades se puede hacer, bien por bloques de contenidos, o ir combinando actividades de diferentes bloques. Es también importante, llevar un registro de las actividades realizadas cada día, por cada persona.

Una de las potencialidades de este proyecto es que se puede volver a aplicar pasado un tiempo, y tantas veces como se desee; o, incluso, realizar alguna de las actividades de manera aislada.

Es recomendable, que a la hora de intervenir con las personas, este proyecto se combine con otros proyectos o programas de Terapias no Farmacológicas, con el fin de procurar una atención completa a las personas, y a sus diversas capacidades.

### 3.2.5. Recursos: Humanos, materiales y financieros

#### - Recursos Humanos.

El profesional encargado del desarrollo del proyecto será un pedagogo o pedagoga. La intervención con personas mayores es uno de los ámbitos de actuación profesional de este perfil.

Dependiendo del número de personas en cada grupo podría ser necesario el apoyo de otro profesional. Si se constituyen grupos pequeños de un máximo de 4 personas, con este profesional será suficiente, pero si los grupos son más numerosos será necesario el apoyo de otro profesional; cuyo perfil profesional

puede ser: pedagogo/a, psicólogo/a, técnico en integración social, o un animador sociocultural.

El pedagogo o pedagoga a ejercerá las siguientes funciones:

- Planificación de la intervención: formación de los grupos, organización y distribución de las actividades en cada una de las sesiones, prever los recursos necesarios,
- Impartir atención individualizada y/o grupal.
- Desarrollar la intervención, a través de la aplicación de las actividades planteadas. Cuando se vaya a intervenir, se debe tener en cuenta las posibles adaptaciones de cada actividad, valorando las necesidades y las capacidades de cada persona.
- Evaluación. Será la persona encargada de realizar un diagnóstico inicial del centro, para detectar las necesidades existentes en el mismo, y por tanto, la necesidad o no de implantar este programa. También, será la persona encargada de realizar la evaluación inicial, procesual y final; tal y como se especificará en el apartado 3.4. sobre evaluación.
- Creación de los materiales.
- Creación de nuevas actividades, siguiendo la misma línea que aquí se plantea.
- Otras.

Teniendo en cuenta el método Montessori, a la hora de realizar la intervención, deberá desarrollar un rol de guía y apoyo en la actividad. Su labor consistirá en: presentar los materiales, dar indicaciones sencillas y breves sobre lo que las personas deben hacer, observar el desarrollo de las actividades, registrar las interacciones que hace cada persona con los materiales que se le han presentado, y proponer su ayuda cuando lo considere apropiado.

#### - *Recursos materiales*

En cuanto a los recursos materiales, estos han sido especificados en cada una de las actividades propuestas en el proyecto. Gran parte de ellos, como se ha indicado con anterioridad, ha sido necesario crearlos, ya que el centro cuenta con escasos recursos materiales. De forma general, resulta complicado encontrar recursos materiales destinados a la intervención con personas mayores; y los que se pueden encontrar tienen unos costes elevados, o son materiales que en su origen se diseñaron para el uso de los niños/as, y que se han adaptado para las personas mayores. Algunos de los materiales que aquí se han creado son: botes de olores, botes de sonidos, figuras para colocar sobre plantillas,... (en las actividades se han adjuntado algunas imágenes de estos materiales de elaboración propia).

Cabe añadir el uso de las instalaciones del centro y los recursos con los que éste ya cuenta.



- *Financieros*

Para el desarrollo de este proyecto, u otros proyectos dirigidos a personas mayores, desde las instituciones correspondientes, se pueden solicitar una serie de subvenciones estatales.

A modo de ejemplo, el Instituto de Mayores y Servicios Sociales realiza convocatorias, anualmente, para la concesión de subvenciones a entidades no gubernamentales en el área de atención a mayores. Se facilitan los medios básicos precisos para el cumplimiento de sus objetivos, tales como el mantenimiento, funcionamiento y actividades habituales de entidades de implantación estatal de mayores. Para más información, consultar la página web<sup>5</sup> de IMSERSO.

Y, a modo general, el Ministerio de Sanidad, Servicios Sociales e Igualdad, realiza convocatorias de subvenciones estatales para la realización de programas de interés general. En la última convocatoria se concedieron ayudas, dirigidas a personas mayores, para: servicios de transporte, promoción y adecuación de centros residenciales, atención integral, programas de psicoestimulación, apoyo para cuidadores y familiares, atención a domicilio, etc.

### **3.3. Aplicación**

El proyecto “*Sintiendo día a día*” estaba basado en las experiencias del practicum del Máster en Intervención e Investigación socioeducativa. Dichas prácticas formativas fueron realizadas en el Centro Gerontológico Ablaña (al que se ha hecho referencia en el apartado de contextualización de este documento).

Gran parte de las actividades aquí propuestas fueron puestas en práctica en dicho centro, durante un periodo de un mes y medio, en el presente curso académico 2014/15. Cada sesión tenía una duración estimada de entre 30 y 45 minutos.

Se aplicó a un total de 12 personas, divididas en dos grupos iguales. Con el grupo 1 se intervenía, en dicho periodo, de lunes a viernes, de 11:00 a 11:45 horas (aproximadamente); y, con el grupo 2, se hacía de lunes a jueves, de 11:45 a 12:30 horas (aproximadamente) -estas personas, los viernes en ese horario realizaban otra actividad planteada por el centro-. En la Tabla 7 se recogen los perfiles de las participantes.

---

<sup>5</sup> Ver: [http://www.imserso.es/imserso\\_01/prestaciones\\_y\\_subvenciones/index.htm](http://www.imserso.es/imserso_01/prestaciones_y_subvenciones/index.htm)

**Tabla 7. Datos de las participantes**

Nombre	Edad	Residentes o centro de día	Tiempo en el centro	Deterioro cognitivo
<b>L.A.A</b>	91	Residente	Desde 20 agosto 2007	Demencia tipo Alzheimer GDS7 avanzado
<b>P.C.G</b>	88	Residente	Desde 24 mayo 2013	Demencia tipo vascular estadio moderado.
<b>H.G.A</b>	87	Residente	Desde 29 enero 2015	Deterioro cognitivo leve sin clasificar
<b>C.L.I.A</b>	83	Residente	Desde 26 enero 2015	Demencia moderada degenerativa GDS7
<b>A.C.M</b>	89	Residente	Desde 14 julio 2014	Demencia moderada degenerativa tipo Alzheimer
<b>A.D.B</b>	88	Centro de día	Desde 1 noviembre 2014	Demencia primaria tipo Alzheimer GDS7
<b>F.</b>	81	Residente	Desde 1 julio 2011	Demencia degenerativa primaria moderada
<b>L.S.S</b>	86	Residente	Desde 7 enero 2015	Demencia mixta severa GDS7
<b>C.F.A</b>	86	Centro de día	Desde 4 noviembre 2013	Demencia difícil de valorar por afaxia mixta
<b>M.G.B</b>	87	Residente	Desde 31 octubre 2014	Demencia degenerativa primaria GDS7
<b>A.T.S</b>		Centro de día	Desde noviembre de 2014	Demencia primaria leve
<b>M.F.V</b>	87	Residente	Desde 27 junio 2012	Demencia vascular leve

Fuente: Elaboración propia. A partir de los datos facilitados por el Centro Gerontológico Abaña SA.

Al inicio de las prácticas había dos personas más, que estaban incluidas en el grupo 2, pero cada día se negaban a acudir a las sesiones. Llegaban hasta la sala, pero automáticamente salían. Diariamente se encontraban en un nivel de ansiedad y agitación bastantes altos, y aunque se buscaban y empleaban diversos medios para disminuir estos estados, resultaba bastante complicado. Rompían el clima de trabajo del resto del grupo, impidiendo la concentración y atención en las actividades propuestas para ese día, así que finalmente se les dejaba que se fuesen e hiciesen otra actividad de su agrado (que

solía ser bajar a la sala común a ver la televisión). Sólo en una ocasión, se consiguió que hiciesen una actividad, y según la terminaron volvieron a salir de la sala. Por estos motivos, no se han recogido en la lista de participantes; pues al fin y al cabo no se pudo aplicar el proyecto con estas personas.

También, durante la aplicación del programa, nos encontramos con el caso de una persona que, desde el inicio, había acudido regularmente a todas las sesiones, y generalmente realizaba las actividades planteadas bien. Pero las dos últimas semanas, comenzó a negarse a acudir a las sesiones, aunque cada mañana se dedicaba un tiempo a procurar convencerla de que acudiese, se hablaba un rato con ella; aun así, no se consiguió que siguiese asistiendo.

Y otra incidencia a señalar, como un hecho curioso, es otra persona que cuando se iba a buscar, se alteraba muchísimo y se negaba en rotundo a acudir. Pero lo curioso del caso es que después iba a buscarla alguna auxiliar, para llevarla a la sala, e iba sin ningún problema, y acaba realizando las actividades con agrado.

De estas prácticas, además, se han podido extraer una serie de conclusiones, que han servido para realizar algunas modificaciones en el proyecto (y que se han intentado recoger en este documento), con el fin de mejorar la atención prestada a las personas, y la eficacia del mismo. A continuación se explicarán algunas de estas ideas.

- En ocasiones, dado el número de participantes, y de las actividades planteadas para esa sesión, se creaban una situación algo caótica y estresante para la persona encargada de guiar la sesión. Resultaba complicado distribuir los materiales, explicar la actividad, y al mismo tiempo realizar un registro de las observaciones realizadas. Esto se debía, principalmente, a los diferentes ritmos de cada persona, algunas lo hacen más rápido, otras más lento, por tanto, no todas acaban al mismo tiempo. A lo mejor se estaba atendiendo a una persona, y enseguida llamaban dos o tres personas, al mismo tiempo, porque ya habían acabado y querían hacer otra actividad. Por ello, se recomienda que los grupos sean más pequeños, o que se cuente con una persona de apoyo. También, es necesario procurar establecer un orden, para ir distribuyendo los materiales entre las personas.
- Muchas de las participantes tienen problemas auditivos, de ahí la necesidad de hablar alto, vocalizar y pronunciar bien las palabras; con el fin de mejorar la comunicación.
- Por otro lado, aquellas actividades que se realicen de forma grupal, es primordial que el encargado de dirigir la actividad sea un buen dinamizador de la actividad. Hay que saber guiar y dinamizar la sesión, facilitando la participación de todas las personas, ya que es frecuente que alguna intente acaparar toda la actividad, mientras que otras se dedican a escuchar y observar, sin atreverse a participar.
- Algo que se ha aprendido de esta experiencia, es que el resultado final de cada una de las sesiones depende de multitud de factores que hay que tener en cuenta, y con los que hay que aprender a mediar. Algunos de los factores que se han

identificado son: la adecuación de los recursos empleados, la forma de explicar la actividad, el ambiente de trabajo, cómo tengan el día los/as participantes (estados de ánimo variables), etc.

Al finalizar el tiempo de prácticas no se han podido observar cambios significativos en la ejecución de las actividades, dado que se trata de un periodo muy corto de tiempo. De ahí que la intervención se prolongue más tiempo, y pasado un periodo vuelva a ponerse en práctica.

Otro aspecto a recoger aquí es la importancia de una buena coordinación y apoyo con las enfermeras y auxiliares del centro. Esto es así, dado que, si como es este caso, se busca trabajar la autonomía de las personas en las acciones de la vida diaria, no puede ser que después estas profesionales les hagan todas las cosas, como por ejemplo, darles de comer, porque como dicen, “deben cumplir con unos tiempos, y por tanto hay que hacerlo así”. Puede que requieran de más tiempo para realizar las acciones, pero si se les da la oportunidad puede que lo hagan; si se les hace todo, lo que se logra es todo lo contrario a nuestro propósito, cada vez tendrán más dependencia, e irán paulatinamente reduciéndose sus capacidades. Hay que proporcionarles ayuda y los medios necesarios para que lo logren.

Por último, los profesionales que trabajan en ámbito de las personas mayores deben poseer una serie de capacidad y habilidades, que no todo el mundo posee. Parafraseando a Orduna (2001):

Una de las características diferenciales de las acciones emprendidas por un educador de mayores frente a otras intervenciones sociales es la de su capacidad de cercanía vital, la posibilidad de atender a la demanda real de la persona de forma empática, lo cual sólo puede hacerse escuchándola. Escuchar significa aquí oír, atender, comprender, investigar y asimilar lo que el otro quiere decir (p.287).

### **3.4. Evaluación**

Según Stufflebeam y Shinkfield (1987):

La evaluación es el proceso de identificar, obtener y proporcionar información útil y descriptiva acerca del valor y el mérito de las metas, la planificación, la realización y el impacto de un objeto determinado, con el fin de servir de guía para la toma de decisiones, solucionar los problemas de responsabilidad y promover la comprensión de los fenómenos implicados (p.183).

La evaluación que se plantea en el proyecto “*Sintiendo día a día*” se desarrollará a través de técnicas de evaluación, tanto cuantitativas como cualitativas. Proponiendo tres procesos de evaluación: evaluación inicial o de diagnóstico, procesual y final, tomando como referencia el modelo de evaluación CIPP (Contexto, input, proceso y producto), desarrollado por Stufflebeam (1971).

En este proyecto se contará con *una evaluación inicial*, en la que a través de un test psicométrico se evaluará si la persona presenta o no deterioro cognitivo y, en caso positivo, en qué grado. Para ello, se utilizará el cuestionario Mini Mental State Examination (MMSE) de Folstein et al. (1975), que se puede consultar en el anexo 1, y la escala GDS (Global Deterioration Scale) -anexo 2-. El MMSE evalúa capacidades cognitivas como la orientación espacio-temporal, la memoria inmediata, el lenguaje y las praxias ideomotoras y constructivistas.

Respecto a la *evaluación procesual*, el profesional encargado de dirigir las sesiones, realizará una evaluación a través del registro observacional de la realización de cada una de las actividades. También se registrarán otros aspectos observados, y que el profesional considere necesarios tener en cuenta en otras sesiones, o si se va a volver a repetir alguna actividad (adaptaciones de las actividad, idoneidad o no de la actividad,...). Todos estos registros serán remitidos al coordinador del proyecto, una vez terminado el mismo.

Dado que este proyecto ya ha sido puesto en práctica en el Centro Gerontológico de Ablaña –ver anexo 3, del anexo 3.1 al anexo 3.12 -, se pueden observar algunos de los registros realizados durante el periodo en que fue puesto en práctica. Los registros se ordenan por participante, y por día de realización de las actividades.

Puesto que el propósito es que cada una de las actividades propuestas se realice en varias ocasiones, se realizará una comparación de las observaciones de cada actividad. A través del análisis de los registros, se realizará una evaluación final en la que se determinará los avances alcanzados, la consecución de los objetivos, los puntos débiles, las necesidades de mejora, etc. Además, se volverá a pasar el test MMSE, para comprobar si ha aumentado el nivel de deterioro cognitivo, o por el contrario, se ha conseguido minimizar o ralentizar la evolución del éste.

En síntesis, la evaluación “debe ser una evaluación sumativa; de forma que facilite la constante adaptación y acomodación del programa a las necesidades y limitaciones reales de quienes reciben la ayuda educativa” (Ordun, 2001, p.284).

#### **IV. CONCLUSIONES Y PROPUESTAS DE INTERVENCIÓN APLICACIÓN A OTROS CENTROS GERONTOLÓGICOS**

Analizando los datos de las Naciones Unidas (2007 y 2013), y de la Organización Mundial de la Salud (2013 y 2015), se ha podido constatar que las personas mayores, y en especial, las personas mayores con Alzheimer y otras demencias configuran un importante colectivo, con unas características específicas a las que es necesario prestar atención, desde diferentes sectores y enfoques. En este caso, el enfoque por el que se ha optado, es por una intervención socioeducativa de carácter terapéutico, bajo la perspectiva de las denominadas Terapias no Farmacológicas.

El proyecto “*Sintiendo día a día*”, se basa en la metodología desarrollada por Montessori (1909), aplicándola, en este caso, a personas con Alzheimer y otras demencias, que presentan deterioro cognitivo moderado y/o severo. Son muy pocos los programas dirigidos a este sector, la mayoría están dirigidos a personas con un deterioro cognitivo leve y/o moderado. Para su diseño se ha tomado como referencia los trabajos realizados por Camp y la Fundación Matia.

Del método Montessori se han tomado como referencia la educación de los sentidos y las actividades de la vida cotidiana, así como algunos de sus principios pedagógicos.

Trabajar los sentidos es positivo, porque es una habilidad primaria en las personas, las poseemos desde que nacemos, y son esenciales para la vida cotidiana de las personas. Fomentar la conservación de los sentidos supone proporcionar a las personas recursos para favorecer su autonomía personal, y mantener el contacto con el entorno, entre otros aspectos.

Además, este tipo de programas favorece la actividad de las personas, sin las cuales muchos dedicarían gran parte de su tiempo a estar sentados, con escasa o nula relación con otras personas, y a ver la televisión (como se pudo observar en el centro). También se reducen síntomas secundarios de la enfermedad (como son la apatía, la ansiedad, la agitación...), pudiendo reducir así, en ocasiones, las dosis de fármacos.

En cuanto a las actividades de la vida cotidiana o diaria, es esencial para mantener un alto grado de autonomía e independencia. Con la edad, y de forma más acentuada, al padecer algún tipo de demencia, la autonomía de las personas, especialmente en la realización de dichas actividades, se va reduciendo. Es fundamental proporcionar los medios y ayudas necesarias para que estas personas continúen poseyendo un alto nivel de autonomía, dentro de sus posibilidades, todo el tiempo posible.

El proyecto “*Sintiendo día a día*” se puede aplicar fácilmente en cualquier tipo de centro de atención a personas mayores con Alzheimer y otras demencias. Tiene un bajo coste, dado que muchos de los materiales que se necesitan para su ejecución son tomados de la vida diaria. Además, su selección y diseño está pensado exclusivamente para este colectivo; evitando utilizar o adaptar materiales pensados para la infancia. No hay que infantilizar a las personas mayores cuando se trata con ellos, a diferencia de los niños/as, las personas mayores cuentan con experiencias, un baje cultural, y capacidades que los niños/as no poseen, y hay que tenerlo en cuenta cuando se interviene con ellos.

A pesar de que se ha estimado un tiempo de 4 meses, dicho periodo no es estático, se puede reducir o ampliar según se considere apropiado. También, se puede volver a poner en práctica tantas veces como se considere necesario. Incluso, dado que las actividades están divididas por bloques, se puede desarrollar solamente uno de dichos bloques. Las actividades propuestas, en cada uno de ellos, son algunos ejemplos, pero probablemente se podrían crear más; así que se invita a otras personas a crear nuevas actividades, siguiendo el modelo aquí expuesto.

Destacar algunos aspectos, a modo de sugerencia, para implementar este proyecto en otros centros:

- Las actividades deben estar adaptadas, en todo momento, a las capacidades y habilidades existentes en la persona. Así como a las posibles dificultades que pueda presentar, como por ejemplo, problemas de vista, parálisis en alguna de las extremidades, dificultades en el habla, problemas de escucha, etc. Por ello, cada actividad presenta variaciones, que van de lo simple a lo complejo, y de lo concreto a lo abstracto.
- Cada actividad debe ser repetida, al menos, dos veces, aunque se aconseja que sean más, para poder observar si hay modificaciones en su ejecución que sean significativas.
- Es aconsejable, recalcar aquellas actividades en las que se haya observado que la persona presenta mayores dificultades.
- Requiere de una atención individualizada, aunque algunas de las actividades propuestas se pueden realizar de manera grupal. Esto implica la necesidad de conocer en profundidad las capacidades de cada persona, y llevar un registro de cada una de las intervenciones.
- En relación a lo anterior, dado que es una atención individualizada, dependiendo del número de personas en el grupo, se determinará el número de profesionales en la sala. Una estimación aproximada sería de un profesional por cada tres o cuatro personas.
- Se ha observado en la puesta en práctica, que la ejecución y resultado de cada actividad está fuertemente influenciado por el estado anímico de la persona en ese momento. A lo que hay que unirle: la explicación de la actividad, que los materiales sean atractiva o no, que la actividad sea o no significativa para ellos/as, etc.
- El programa debe estar apoyado por otros profesionales. Si el objetivo último es aumentar la autonomía de las personas en las acciones de la vida cotidiana, lo que no puede ser es que después, otras personas (como por ejemplo, auxiliares) les hagan todas las cosas.

No sólo este proyecto, sino que muchos de los programas y acciones que se desarrollan bajo el enfoque de las Terapias no Farmacológicas suponen una gran oportunidad, no sólo para el colectivo, sino para los propios profesionales que los ponen en marcha. En el proceso se crean experiencias y vínculos, del que ambas partes pueden salir beneficiadas.

Las Terapias no Farmacológicas suponen un paso adelante para romper con los estigmas sociales, que sobre el Alzheimer y otras demencias, puedan estar presentes en la sociedades, afrontando esta problemática desde un punto de vista positivo. Centrándose en las potencialidades, en las capacidades preexistentes,... y no tanto en los déficits.

Yo abogo por tratar a las personas con Alzheimer primero como «persona» y después como enfermos. Defiendo también que debemos incluir a las personas con Alzheimer en la sociedad, en los museos y los teatros, por ejemplo. Las

personas pueden vivir con el Alzheimer durante más de una década y la mayor parte de ese tiempo son capaces de seguir con su vida con menos ayuda de los que la mayor parte de la gente cree, divertirse e incluso aprender cosas nuevas (Zeisel, 2011, p.15).



## REFERENCIAS BIBLIOGRÁFICAS

- Ayuntamiento de Mieres. (2015). *El Consejo de Mieres. Descripción Geográfica*. Recuperado de: [www.ayto-mieres.es](http://www.ayto-mieres.es)
- Boada, M. (22 de septiembre de 2011). Perspectivas actuales en terapias no farmacológicas innovadoras. *Programa Sociosanitario Aprendiendo a vivir mejor*, conferencia llevada a cabo en el Congreso Internacional Global Alzheimer's Research Summit. Fundación Reina Sofía y la Fundación Pasqual Maragall. Madrid.
- Buiza, C., Etxeberria, I., Yanguas, J.J. y Camp, C.J (2007). *Actividades basadas en el método Montessori para personas con demencia*. España: Laboratorios Andrómaco, SA.
- Camp, C.J., Judge, K.S., Bye, C.A., Fox, K.M., Bowden, J., Bell, M., K. Valencic, Mattern, J.M. (1997). An Intergenerational Program for Persons with Dementia Using Montessori Methods. *The Gerontologist*, 37 (5), 688-692.
- Camp, C.J. y Skrajner, M.J. (2004). Resident-Assited Montessori Programming (RAMP): Training Person with Dementia to Serve as Group Activity Leaders. *The Gerontologist*, 44 (3), 426-431.
- Centro de Referencia Estatal de atención a personas con enfermedad de Alzheimer y otras demencias de Salamanca (CRE Alzheimer). (2014). *Terapias No Farmacológicas*. Recuperado de: [http://crealzheimersalamanca.es/crealzheimersalamanca\\_01/terapias\\_no\\_farmacologicas/index.htm](http://crealzheimersalamanca.es/crealzheimersalamanca_01/terapias_no_farmacologicas/index.htm)
- Domènech, S. (2005). *Aplicación de un programa de estimulación de memoria a enfermos de Alzheimer en fase leve*. (Tesis Doctoral). Universidad de Barcelona.
- Folstein, M.F., Folstein, S.E., y McHugh, P.R. (1975). Mini-Mental State: A practical method for grading the state of patients for the clinician. *Journal of Psychiatric*, 12, 189-198.
- Gobierno de España. Ministerio de Sanidad, Servicios Sociales e Igualdad. (2015). *Instituto de Mayores y Servicios Sociales. Prestaciones y subvenciones*. Recuperado de: [http://www.imserso.es/imserso\\_01/prestaciones\\_y\\_subvenciones/index.htm](http://www.imserso.es/imserso_01/prestaciones_y_subvenciones/index.htm)
- Guerra, C. (2012). *Sonidos de la vida cotidiana* [archivo de video]. Disponible en <https://www.youtube.com/watch?v=9SUun4T4AIY>
- Herrera, J. (2012). *Discriminación auditiva, escucha y señala* [archivo de video]. Disponible en <https://www.youtube.com/watch?v=7zBxw15P-cc>
- Instituto Nacional de Estadística. (2013). *Proyección de la población de España a Corto Plazo 2013-2023*. Recuperado de: <http://www.ine.es/prensa/np813.pdf>.
- Instituto Nacional de Estadística. (2014). *Proyección de la población de España 2014-2064*. Recuperado de: <http://www.ine.es/prensa/np870.pdf>.
- Instituto Nacional de Estadística. (2014). *Cifras de población y Censos demográficos*. Recuperado de: [http://www.ine.es/inebmenu/mnu\\_cifraspob.htm](http://www.ine.es/inebmenu/mnu_cifraspob.htm)
- Laguna, J. (28 de octubre de 2005). Intervención social y nuevas necesidades. Las nuevas necesidades de la Intervención Social. En Mª C. Serrano, F. Narbona, y I. Asecia

(Coord.) *I Jornada de Trabajo Social y Ciudadanía: Panorámica desde los Servicios Sociales del Ayuntamiento de Madrid*. Madrid.

- Merino Fernández, J.V. (1997). Guías operativas para el diseño o elaboración de proyectos. En *Programas de animación sociocultural. Tres instrumentos para su diseño y evaluación* (pp.287-297). Madrid, Narcea.
- Montessori, M. (1915). *El método de la pedagogía Científica Aplicado a la Educación de la Infancia en las "case dei bambini" (casa de los niños)*. (Trad. J. Palau Vera). Barcelona: Editorial Araluce (Original en italiano, 1909).
- Montessori, M. (1957). *Ideas generales sobre mi método*. Buenos Aires, Argentina: Editorial Losada S.A.
- Muñiz, R, y Olazarán, J. (2009). *Mapa de Terapias No Farmacológicas para Demencias Tipo Alzheimer. Guía de iniciación técnica para profesionales*. Fundación María Wolff y el International Non Pharmacological Therapies Project. Recuperado de: [http://www.crealzheimer.es/InterPresent2/groups/imserso/documents/binario/mapaygua\\_iniciacintnfalzhpapar.pdf](http://www.crealzheimer.es/InterPresent2/groups/imserso/documents/binario/mapaygua_iniciacintnfalzhpapar.pdf)
- Naciones Unidas. (2002). *World Population Ageing 1950-2050 (Resumen Ejecutivo)*. Departamento de Asuntos Económicos y Sociales. Recuperado de: [http://www.un.org/esa/population/publications/worldageing19502050/pdf/62executivesummary\\_english.pdf](http://www.un.org/esa/population/publications/worldageing19502050/pdf/62executivesummary_english.pdf).
- Naciones Unidas. (2007). *El desarrollo en un mundo que envejece*. Departamento de Asuntos Económicos y Sociales. Recuperado de: [http://www.un.org/en/development/desa/policy/wess/wess\\_archive/2007wess\\_overview\\_sp.pdf](http://www.un.org/en/development/desa/policy/wess/wess_archive/2007wess_overview_sp.pdf).
- Naciones Unidas. (2013). *World Population Ageing*. Departamento de Asuntos Económicos y Sociales. Recuperado de: <http://www.un.org/en/development/desa/population/publications/pdf/ageing/WorldPopulationAgeing2013.pdf>.
- Oliver, J. Ll, Ballester, L. y Orte, C. (2003). *El análisis "DAFO" aplicado a la evaluación de necesidades en un contexto comunitario: una base para la actuación municipal en relación a programas de prevención del conflicto*. Recuperado de: <http://redined.mecd.gob.es/xmlui/handle/11162/7066>.
- Orduna, Mª G. (2001). Intervención socio-educativa con personas mayores. En Orduna, Mª G. y Naval, C. (Ed.), *Gerontología educativa* (pp.269-293). Barcelona: Editorial Ariel, S.A.
- Organización Mundial de la Salud (2013). *Demencia. Una prioridad de salud pública*. Washington, DC. Organización Paramericana de la Salud. Recuperado de: [http://apps.who.int/iris/bitstream/10665/98377/1/9789275318256\\_spa.pdf](http://apps.who.int/iris/bitstream/10665/98377/1/9789275318256_spa.pdf)
- Organización Mundial de la Salud (2015). *Demencia*. Recuperado de: <http://www.who.int/mediacentre/factsheets/fs362/es/>
- Peña, J. (1999). *Intervención cognitiva en la enfermedad de Alzheimer: fundamentos y principios generales*. Barcelona: Grèfiques Ibèria S.A.
- Pérez Serrano, G. (1994). *Elaboración de proyectos sociales. Casos prácticos*. Madrid: Narcea.

- Principado de Asturias (2011). *Decreto 43/2011, de 17 de mayo, por el que se aprueba el Reglamento de Autorización, Acreditación, Registro e Inspección de Centro y Servicios Sociales*. Publicado en el Boletín Oficial del Principado de Asturias. No. 128, de 4 de Junio. España.
- Quintana, D., Rojas, J. E., Hernández, I., Rojas, J. (2014). *Manual de ejercicios para atender al presente, de forma compartida, para cuidadores y enfermos de Alzheimer en fase leve y moderada*. Asociación Canaria para el Desarrollo de la Salud a través de la Atención. Recuperado de: <http://www.laatencionalpresente.com/manual-de-ejercicios-para-la-atencion-compartida/>
- Reglero, M. (2004). Necesidades de la sociedad actual: colectivos sociales tradicionalmente excluidos del mundo educativo. *Educación y futuro: Revista de investigación aplicada y experiencias educativas*, 10, pp.51-60.
- Romero, E. (2011). *Adivina los sonidos de los animales, la casa y la ciudad. Discriminación auditiva* [archivo de video]. Disponible en <https://www.youtube.com/watch?v=ZF29rHIRLZk>
- Sanchidrián, C. (Ed.). (2009). *María Montessori. El método de la Pedagogía Científica. Aplicado a la educación de la infancia*. Madrid: Editorial Biblioteca Nueva.
- Serrano, L. (1973). El método Montessori. En L. Luzuriaga. (Ed.), *Métodos de la Nueva Educación* (pp. 125-167). Buenos Aires, Argentina: Losada S.A.
- Stufflebeam, D.L. y Shinkfield, A.J. (1987). *Evaluación sistémica. Guía teórica y práctica*. Barcelona: Centro de publicación del M.E.C y Ediciones Paidós Ibérica, S.A.
- Tárraga, L. y Boada, M. (1999). *Volver a empezar*. Barcelona: Fundación ACE y Glosa Editores.
- VV.AA. (19 de septiembre de 2012). *Reglamento de Régimen Interno. Centro Gerontológico Abaña S.A.* Gobierno del Principado de Asturias, Consejería de Bienestar Social y Vivienda.
- Yanguas, J.J. y otros. (2007). *Modelo de atención a las personas con enfermedad de Alzheimer*. España: ARTEGRAF, SA.
- Zafra, Mª A. (2012). *Análisis Bibliométrico de María Montessori (1870-1952) en la Actualidad* (Tesis doctoral). Universidad de Málaga, España.
- Zamarrón, Mº D., Tárraga, L. y Fernández, R. (2008). Plasticidad cognitiva en personas con la enfermedad de Alzheimer que reciben programas de estimulación cognitiva. *Psicothema*, 20 (3), pp. 432-437.
- Zeisel, J. (2011). *Todavía estoy aquí. Una nueva filosofía para el cuidado de las personas con Alzheimer*. Madrid: EDAFE.

## ÍNDICE DE GRÁFICOS

Número	Título del Gráfico	Página
1	Tamaño y distribución de la población mundial mayor de 60 años.	8
2	Evolución de la población mayor de 65 años en España.....	10
3	Pirámide de población española. Años 2013 y 2023.....	11
4	Población española, 2014, por sexos.....	12
5	Principios de la Pedagogía Montessori.....	18
6	Organigrama del Centro.....	27

## ÍNDICE DE TABLAS

Número	Título de la Tabla	Página
1	Síntomas comúnmente experimentados por personas con síndrome de demencia.....	13
2	Horarios de comidas.....	26
3	Horario de las actividades.....	26
4	Análisis de necesidades de las personas mayores con Alzheimer y otras demencias.....	30
5	Relación de contenidos y actividades.....	34
6	Cronograma.....	54
7	Datos de las participantes.....	58
8	Escala de Deterioro Global.....	70

## ÍNDICE DE ILUSTRACIONES

Número	Título de la Ilustración	Página
1	Mapa del Consejo de Mieres.....	23
2	Mapa ubicación Centro Gerontológico Ablaña.....	24
3	Centro Gerontológico Ablaña SA.....	24
4 y 5	Sala gerontogymnasia y Sala de terapia cognitiva.....	25
6 y 7	Botes de sonidos.....	36
8, 9 y 10	Ejemplos de plantillas y figuras.....	40
11	Tarjetas de colores.....	41
12	Puzle.....	41
13	Pelotas de colores.....	44
14	Bolas de papel con cucharas.....	45
15	Trabar pinzas.....	46
16	Ejemplo de collage.....	47
17	Figuras para enhebrar.....	48
18	Cosedor.....	48
19 y 20	Tapones de colores en envases.....	49
21	Secuencias por tamaños.....	50
22 y 23	Clasificación de imágenes.....	51

## ANEXOS

### Anexo 1. Mini Mental State Examination (MMSE)

#### MINI MENTAL STATE EXAMINATION (MMSE)

*Basado en Folstein et al. (1975), Lobo et al. (1979)*

Nombre: \_\_\_\_\_ Varón [ ] Mujer [ ]  
 Fecha: \_\_\_\_\_ F. nacimiento: \_\_\_\_\_ Edad: \_\_\_\_\_  
 Estudios/Profesión: \_\_\_\_\_ N. Hª: \_\_\_\_\_  
 Observaciones: \_\_\_\_\_

¿En qué año estamos? 0-1 ¿En qué estación? 0-1 ¿En qué día (fecha)? 0-1 ¿En qué mes? 0-1 ¿En qué día de la semana? 0-1		<b>ORIENTACIÓN TEMPORAL (Máx.5)</b>	
¿En qué hospital (o lugar) estamos? 0-1 ¿En qué piso (o planta, sala, servicio)? 0-1 ¿En qué pueblo (ciudad)? 0-1 ¿En qué provincia estamos? 0-1 ¿En qué país (o nación, autonomía)? 0-1		<b>ORIENTACIÓN ESPACIAL (Máx.5)</b>	
Nombre tres palabras Peseta-Caballo-Manzana (o Balón- Bandera-Arbol) a razón de 1 por segundo. Luego se pide al paciente que las repita. Esta primera repetición otorga la puntuación. Otorgue 1 punto por cada palabra correcta, pero continúe diciéndolas hasta que el sujeto repita las 3, hasta un máximo de 6 veces. Peseta 0-1 Caballo 0-1 Manzana 0-1 (Balón 0-1 Bandera 0-1 Árbol 0-1)		<b>Nº de repeticiones necesarias</b>	
Si tiene 30 pesetas y me va dando de tres en tres, ¿Cuántas le van quedando?. Detenga la prueba tras 5 sustracciones. Si el sujeto no puede realizar esta prueba, pídale que deletree la palabra MUNDO al revés. 30 0-1 27 0-1 24 0-1 21 0-1 18 0-1 (O 0-1 D 0-1 N 0-1 U 0-1 M0-1)		<b>FIJACIÓN-Recuerdo Inmediato (Máx.3)</b>	
Preguntar por las tres palabras mencionadas anteriormente. Peseta 0-1 Caballo 0-1 Manzana 0-1 (Balón 0-1 Bandera 0-1 Árbol 0-1)		<b>ATENCIÓN- CÁLCULO (Máx.5)</b>	
.DENOMINACIÓN. Mostrarle un lápiz o un bolígrafo y preguntar ¿qué es esto?. Hacer lo mismo con un reloj de pulsera. Lápiz 0-1 Reloj 0-1 .REPEITICIÓN. Pedirle que repita la frase: "ni sí, ni no, ni pero" (o "En un trigal había 5 perros") 0-1 .ÓRDENES. Pedirle que siga la orden: "coja un papel con la mano derecha, dóblelo por la mitad, y póngalo en el suelo". Coje con mano d. 0-1 dobla por mitad 0-1 pone en suelo 0-1 .LECTURA. Escriba legiblemente en un papel "Cierre los ojos". Pídale que lo lea y haga lo que dice la frase 0-1 .ESCRITURA. Que escriba una frase (con sujeto y predicado) 0-1 .COPIA. Dibuje 2 pentágonos intersectados y pida al sujeto que los copie tal cual. Para otorgar un punto deben estar presentes los 10 ángulos y la intersección. 0-1		<b>RECUERDO diferido (Máx.3)</b>	
Puntuaciones de referencia 27 ó más: normal 24 ó menos: sospecha patológica 12-24: deterioro 9-12 : demencia		<b> LENGUAJE (Máx.9)</b>	
		<b>Puntuación Total (Máx.: 30 puntos)</b>	

a.e.g.(1999)

Anexo 2. Global Deterioran Scale (GDS) de Reisberg (1982)

**Tabla 8. Escala de Deterioro Global**

Estadio GDS	Características
<b>GDS 1. Sin deterioro cognitivo/normalidad</b>	<ul style="list-style-type: none"> <li>• No hay quejas subjetivas de pérdida de memoria.</li> <li>• No se objetivan déficit de memoria en la entrevista clínica.</li> </ul>
<b>GDS 2. Deterioro cognitivo muy leve/olvido benigno senil</b>	<ul style="list-style-type: none"> <li>• Hay quejas subjetivas de pérdida de memoria, más frecuentemente en las siguientes áreas:               <ol style="list-style-type: none"> <li>a) Olvidos del lugar donde ha dejado objetos familiares.</li> <li>b) Olvido de nombres familiares.</li> </ol> </li> <li>• No hay evidencia objetiva de déficit de memoria en la entrevista clínica.</li> <li>• No hay déficit objetivo en el trabajo ni en situaciones sociales.</li> <li>• Actitud apropiada respecto a su sintomatología.</li> </ul>
<b>GDS 3. Deterioro cognitivo leve/Compatible con enfermedad de Alzheimer incipiente</b>	<ul style="list-style-type: none"> <li>• Primeros déficit claros. Manifestaciones en más de una de las siguientes áreas:               <ol style="list-style-type: none"> <li>a) Se suele perder cuando viaja a lugares no conocidos.</li> <li>b) Se evidencia su bajo rendimiento laboral.</li> <li>c) Se hace evidente la pérdida de palabras y nombres.</li> <li>d) Retiene relativamente poco material cuando lee un párrafo de un libro.</li> <li>e) Demuestra una disminución en el recuerdo de nombres de personas que acaba de conocer.</li> <li>f) Pierde o extravía objetos de valor.</li> <li>g) En la exploración clínica se puede evidenciar un déficit de concentración.</li> </ol> </li> <li>• Evidencia objetiva de déficit de memoria que se pone de manifiesto en una entrevista exhaustiva.</li> <li>• Disminución del rendimiento en las áreas laboral y social.</li> <li>• Empieza a negar los déficit.</li> <li>• Estos síntomas van acompañados de ansiedad leve o moderada.</li> </ul>
<b>GDS 4. Deterioro Cognitivo moderado/Demencia leve</b>	<ul style="list-style-type: none"> <li>• Déficit evidentes al realizar una cuidadosa historia clínica. Los déficit son manifiestos en las siguientes áreas:               <ol style="list-style-type: none"> <li>a) Disminución en el conocimiento de acontecimientos actuales y recientes.</li> <li>b) Puede presentar algún déficit en el recuerdo de su historia personal.</li> <li>c) Déficit en la concentración, que se hace evidente en la sustracción de series.</li> </ol> </li> </ul>

	<ul style="list-style-type: none"> <li>d) Disminución en la capacidad para viajar, manejar las finanzas, etc.</li> <li>• No suele haber déficit en las siguientes áreas: <ul style="list-style-type: none"> <li>a) Orientación en tiempo y persona.</li> <li>b) Reconocimiento de personas y caras familiares.</li> <li>c) Capacidad para desplazarse a lugares conocidos.</li> </ul> </li> <li>• Incapacidad para realizar tareas complejas.</li> <li>• La negación es el principal mecanismo de defensa.</li> <li>• La respuesta afectiva se aplanan y el individuo se retrae ante situaciones de mayor exigencia.</li> </ul>
<p><b>GDS 5. Deterioro cognitivo moderado grave/Demencia moderada</b></p>	<ul style="list-style-type: none"> <li>• El paciente ya no puede pasar sin algún tipo de ayuda.</li> <li>• El paciente es incapaz de recordar detalles relevantes de su vida actual, por ejemplo su dirección o número de teléfono que tiene desde hace años, los nombres de parientes cercanos (p. ej., sus nietos), de su escuela, colegio, instituto o universidad en que se graduó.</li> <li>• A menudo presenta desorientación temporal (fecha, día de la semana, estación...) o de lugar.</li> <li>• Una persona con educación formal puede tener dificultad al contar hacia atrás desde 40 de 4 en 4 o desde 20 de 2 en 2.</li> <li>• Las personas en este estadio se acuerdan de muchos datos importantes referentes a ellos mismos y a los demás.</li> <li>• Invariablemente saben su propio nombre y el de su esposa e hijos.</li> <li>• No requiere ayuda para el aseo ni para comer, pero puede tener alguna dificultad en elegir qué ropa ponerse.</li> </ul>
<p><b>GDS 6. Deterioro cognitivo grave/Demencia moderadamente grave</b></p>	<ul style="list-style-type: none"> <li>• Puede olvidarse ocasionalmente del nombre de su esposo/a, de quien depende del todo.</li> <li>• No será consciente de acontecimientos y experiencias recientes.</li> <li>• Retiene algún recuerdo de su vida pasada, pero es poco preciso.</li> <li>• Generalmente, no es consciente de su entorno, ni en el tiempo ni en el espacio.</li> <li>• Tiene dificultad en contar de 10 hacia atrás y, a veces hacia delante.</li> <li>• Requerirá asistencia en las actividades de la vida diaria, por ejemplo puede ser incontinente, precisará ayuda para desplazarse, pero ocasionalmente mostrará capacidad para trasladarse a lugares conocidos.</li> <li>• Frecuente alteración del ritmo diurno.</li> <li>• Con frecuencia distingue a las personas conocidas de las desconocidas.</li> <li>• Casi siempre recuerda su propio nombre.</li> <li>• Aparecen cambios emocionales y de la personalidad.</li> </ul>

	<p>Éstos son bastante variables e incluyen:</p> <p>a) Conductas delirantes, como por ejemplo, los pacientes acusan a su esposo/a de ser un impostor, hablan con figuras imaginarias de su entorno, o con su propio reflejo en el espejo.</p> <p>b) Síntomas obsesivos, como por ejemplo, la persona continuamente repite sencillas actividades de limpieza.</p> <p>c) Síntomas de ansiedad, agitación e incluso de conducta violenta que no existía hasta entonces.</p> <p>d) Abulia cognitiva, como por ejemplo, pérdida de fuerza de voluntad por no poder mantenerla intencionalidad el tiempo suficiente para determinar cómo convertirla en acción.</p>
<p><b>GDS 7. Deterioro cognitivo muy severo/Demencia grave</b></p>	<ul style="list-style-type: none"> <li>• En el curso de este estadio se perderán todas las habilidades verbales. Al principio de este estadio verbalizará palabras y frases muy concretas. Al final, no hay lenguaje sólo gruñidos.</li> <li>• Incontinencia urinaria. Requiere asistencia para el aseo y la alimentación.</li> <li>• A medida que avanza el estadio se pierden las habilidades motoras básicas, por ejemplo la capacidad para andar.</li> <li>• El cerebro ya no parece capaz de decir al cuerpo lo que debe hacer. Aparecen a menudo signos y síntomas neurológicos generalizados y corticales.</li> </ul>

Fuente: Reisberg B y cols. (1982). Modificada por Tárraga L. y Boada, M. (1999)

Anexo 3. Registro de las observaciones realizadas en el Centro Gerontológico Ablaña.

*Anexo 3.1. Observaciones de las actividades realizadas por L. A.A. (perteneciente al grupo 1).*

**Tabla 9.**

Fecha: 3 de febrero de 2015	
Nombre de la Actividad	Observaciones
La búsqueda del tesoro	<p>Mueve los garbanzos de un lado a otro con la punta de los dedos, pero no llega a introducir los dedos o la mano para buscar.</p> <p>Para hacerle la actividad un poco más fácil se le dejó un poco a la vista las figuras.</p> <p>Después de un rato se consiguió que sacase algunas figuras, y sí que las colocó en su lugar correcto.</p>
Cada tapón a su sitio	En el primer intento, cogió todos los tapones y los metió dentro del mismo envase. Cuando terminó puso un envase



	<p>sobre otro.</p> <p>Se intentó que volviese a repetir la actividad explicándosela de otra manera. En este caso se consiguió que pusiese al menos dos tapones del mismo color en su envase correspondiente. Con los de color amarillo no hubo ningún problema, pero con los azules y verde confundió dos tapones.</p>
“Este sí, y este también”	<p>En un principio no respondía a la actividad tras haber dado la indicación. Así que, primero se le mostró cómo hacerlo, y automáticamente se puso a realizar la actividad. Aunque pasados unos diez minutos se paró, y no finalizó la actividad.</p>
Pelotas de colores	<p>Entendió la explicación, y lo intentó varias veces con la cuchara, pero no consiguió cogerlas. Transcurrido un rato, se le pidió que lo hiciese con la mano directamente. Se le dio la indicación nuevamente, pero no respondió a la actividad; se esperó un poco a ver si de por sí intentaba interactuar con los materiales. Como no respondía a la actividad, se le volvió a explicar una última vez lo que tenía que hacer, pero aún así no realizó la actividad.</p>
Mímica de la vida diaria	<p>Respondió bien a todas las acciones, y hacía los movimientos perfectamente, bien automáticamente o por imitación.</p>

Fuente: Elaboración propia

**Tabla 10.**

Fecha: 4 de febrero de 2015	
Nombre de la actividad	Observaciones
“Cada oveja con su pareja”	<p>Transcurrido un rato sólo había colocado una figura, y otra aunque no la había puesto encima la aproximó a su dibujo.</p> <p>En ocasiones acercaba las figuras, y después las volvía a colocar sobre la mesa.</p>
Pelotas de colores	<p>Como todos los materiales estaban sobre la mesa, expresó que quería volver a intentar la actividad de poner las pelotas en los huecos, usando las manos. Pasado un tiempo, había colocado al menos 4, pero ya no siguió con la actividad.</p>

Otras anotaciones. Hoy estaba bastante nerviosa y llorosa, y costó bastante que se calmase para hacer las actividades.

Fuente: Elaboración propia

**Tabla 11.**

Fecha: 5 de febrero de 2015	
Nombre de la actividad	Observaciones
Pinzas	No quiso realizar la actividad
Botes de sonidos	Esta actividad le costó un poco. No llegó a emparejar todos los sonidos.

Fuente: Elaboración propia

**Tabla 12.**

Fecha: 6 de febrero de 2015	
Nombre de la actividad	Observaciones
Bolas de papel con cucharas	Esta actividad la realizó dos veces. En la primera ocasión, cogió cuatro bolitas con las cucharas, pero después lo que hizo fue verter con la mano todas las bolitas dentro del bol. En la segunda ocasión, estuvimos un poco más encima de ella, y si que llevó más bolitas al bol con las cucharas, pero cuando se cansó las volvió a verter todas con las manos.
Emparejar tarjetas	Al igual que con la actividad anterior, repitió la actividad dos veces. La primera vez juntó todas las tarjetas. Y la segunda vez, lo que se hizo fue irle pidiendo las tarjetas una por una, en función del color. Cuando se le pidió por colores confundió el color rojo, cuando le pedimos las tarjetas de color naranja dio las de ese color y una rojo, y lo mismo cuando le pedimos el color azul.
Reconocer sonidos	Consiguió reconocer algunos de los sonidos que les presentamos, pero no lo decía en voz alta, salvo que le preguntase directamente.

Fuente: Elaboración propia

**Tabla 13.**

Fecha: 9 de febrero de 2015	
Nombre de la actividad	Observaciones

Otras anotaciones: desde que llegó estaba en estado de adormilamiento, y continuó así durante toda la sesión. No se consiguió que hiciese ninguna actividad.

Fuente: Elaboración propia

**Tabla 14.**

Fecha: 10 de febrero de 2015	
Nombre de la actividad	Observaciones
Mosaico cooperativo	Se le proporcionó los trozos de papel ya cortados porque tiene problemas de movilidad en una mano y no los cortaba. A pesar de ello, no hacía las bolitas. Finalmente la actividad consistió en que arrugar la hoja de papel de seda, y después la volviese a estirar.

Fuente: Elaboración propia

**Tabla 15.**

Fecha: 11 de febrero de 2015	
Nombre de la actividad	Observaciones
Otras anotaciones: no quiso realizar ninguna actividad.	

Fuente: Elaboración propia

**Tabla 16.**

Fecha: 12 de febrero de 2015	
Nombre de la actividad	Observaciones
Otras anotaciones: desde que llegó estaba en estado de adormilamiento, y continuó así durante toda la sesión. No se consiguió que hiciese ninguna actividad.	

Fuente: Elaboración propia

**Tabla 17.**

Fecha: 16 de febrero de 2015	
Nombre de la actividad	Observaciones
La búsqueda del tesoro.	Empezó metiendo la mano bien para buscar las figuras. Después de un rato moviendo los garbanzos con la mano de un lado otro, buscando, fue sacándolas hasta que cogía alguna figura. Una vez que las encontraba no las ponía en su forma correspondiente.
Pelotas de colores	Puso alguna pelota en el hueco, usando las manos. Cuando se le daba la cuchara las movía de un lado a otro, y enseguida la soltaba.
Cada oveja con su pareja	Se le explicó la actividad varias veces, y no la ejecutaba. La última vez que se

	le explicó se le colocó dos como ejemplo para mostrarle lo que se quería que hiciese. A pesar de ello no lo hizo.
Bolas de papel con cuchara	Lo intentó durante unos minutos usando las dos cucharas, pero finalmente acabo cogiéndolas con la mano.
Otras anotaciones: Durante toda la sesión estuvo preguntando continuamente si lo estaba haciendo bien, como queriendo llamar la atención o en busca de una aprobación constante.	

Fuente: Elaboración propia

**Tabla 18.**

Fecha: 17 de febrero de 2015	
Nombre de la actividad	Observaciones
Reconocer objetos a través del tacto	No llegó a reconocer los objetos, pero sí que diferenciaba si eran duros o suaves/blandos, pequeños o grandes.
Botes de sonidos	Emparejó dos botes que sonaban igual, y dijo que dos de ellos sonaban distintos. Los dos últimos que sonaban iguales, al principio afirmó que eran distintos, pero después cambió y dijo que eran iguales.
“Este sí, y este también”	No realizó la actividad. Se le explicó dos veces, y después se dejó los materiales delante.

Fuente: Elaboración propia

**Tabla 19.**

Fecha: 18 de febrero de 2015	
Nombre de la actividad	Observaciones
Modelando	Le cuesta, poca fuerza en las manos. Se le pidió que hiciese bolitas con la plastilina. Como no lo hacía, se le hicieron las bolitas, y ella se dedicó a aplastarlas.

Fuente: Elaboración propia

**Tabla 20.**

Fecha: 19 de febrero de 2015	
Nombre de la actividad	Observaciones
Otras anotaciones: hoy estaba muy alterada, y no paraba de llorar. No quiso hacer nada. Se probó a ponerle música relajante para que se clamase, pero continuó igual.	

Fuente: Elaboración propia

**Tabla 21.**

Fecha: 20 de febrero de 2015	
Nombre de la actividad	Observaciones
Otras anotaciones: al igual que el día anterior, estaba intranquila, y no paraba de llorar y de decir que se quería ir a su casa.	

Fuente: Elaboración propia

**Tabla 22.**

Fecha: 23 de febrero de 2015	
Nombre de la actividad	Observaciones
Hacer bolitas de papel	No partió los trozos, ni mucho menos hacer las bolitas dándole ya los trozos.
Otras anotaciones: Al igual que la vez anterior no pudo realizar la actividad. Lo que se hizo fue intentar entablar una conversación con ella. Acabamos realizando una actividad de fluidez verbal en la que se le decía una categoría, como por ejemplo, nombres de animales, y ella iba diciendo lo que se acordaba.	

Fuente: elaboración propia

**Tabla 23.**

Fecha: 24 de febrero de 2015	
Nombre de la actividad	Observaciones
Haciendo secuencias	
Otras anotaciones: hoy estaba nuevamente llorosa, y no quiso realizar la actividad.	

Fuente: Elaboración propia

**Tabla 24.**

Fecha: 25 de febrero de 2015	
Nombre de la actividad	Observaciones
Otras anotaciones: desde que llegó estaba en estado de adormilamiento, y continuó así durante toda la sesión. No se consiguió que hiciese ninguna activad.	

Fuente: Elaboración propia

**Tabla 25.**

Fecha: 26 de febrero de 2015	
Nombre de la actividad	Observaciones
“Este sí, y este también”	Al principio comenzó de uno en uno, pero después fue cogiendo mayor cantidad. Cada vez lo hacía más rápido. Cuando estaba terminando, y aún le quedaban un conjunto de garbanzos en el bol original, finalizó la actividad volcándolos directamente.
Cada oveja con su pareja	Se le presentó una plantilla con seis formas. No realizó la actividad. Estuvo un rato mirando las piezas, las giraba y

	cogía otra.
Cada tapón a su sitio	Se le dio dos envases únicamente, el rojo y el verde. Empezó a poner los tapones, y cuando ya tenía la mitad de los tapones en uno de los envases, decidió volverlos a sacar y dejarlos sobre la mesa.
Botes de sonidos	De los ocho botitos, consiguió emparejar dos pares de botes. Después se les dejó durante unos minutos para que ella los sacudiese y escuchase su sonido.
Pelotas de colores	Esta actividad se le pidió que la realizase usando las manos, en lugar de la cuchara. En esta ocasión no consiguió realizarla.

Fuente: Elaboración propia

*Anexo 3.2. Observaciones de las actividades realizadas por P.C.G. (perteneciente al grupo 1).*

**Tabla 26.**

Fecha: 3 de febrero de 2015	
Nombre de la actividad	Observaciones
Otras anotaciones: aunque se le presentaron varias actividades, se negó a realizar ninguna de ellas. A pesar de ello, se le dejaron los materiales para ver si intentaba interactuar con ellos de alguna manera.	

Fuente: Elaboración propia

**Tabla 27.**

Fecha: 4 de febrero de 2015	
Nombre de la actividad	Observaciones
Otras anotaciones: hoy nuevamente se negó a hacer ninguna de las actividades, y se limitó a observar lo que hacía el resto o a dormir.	

Fuente: Elaboración propia

**Tabla 28.**

Fecha: 5 de febrero de 2015	
Nombre de la actividad	Observaciones
Botes de sonidos	Decía cuales eran distintos sonidos, pero cuando eran iguales seguía diciendo que eran distintos

Fuente: Elaboración propia

**Tabla 29.**

Fecha: 6 de febrero de 2015	
Nombre de la actividad	Observaciones

Otras anotaciones: hoy estaba dormida, y cuando conseguimos que se despertase, como en días anteriores, no quiso hacer nada.

Fuente: Elaboración propia

**Tabla 30.**

Fecha: 9 de febrero de 2015	
Nombre de la actividad	Observaciones
Esquema corporal	Dijo el nombre de algunas de las partes del cuerpo. Pero no pudo explicar para qué sirven o usamos esa parte del cuerpo.
Otras anotaciones: Presenta problemas en el habla. Le cuesta expresarse y cuando lo hace es difícil entender lo que dice. Se deben realizar con ella más actividades para reforzar la expresión oral, o empezar a utilizar técnicas de lenguaje aumentativo.	

Fuente: Elaboración propia

**Tabla 31.**

Fecha: 10 de febrero de 2015	
Nombre de la actividad	Observaciones
Mosaico cooperativo	
Otras anotaciones: no hizo la actividad.	

Fuente: Elaboración propia

**Tabla 32.**

Fecha: 11 de febrero de 2015	
Nombre de la actividad	Observaciones
Haciendo secuencias	Cuando se le dieron las piezas para que las ordenase, no lo hizo. Pero después cogimos piezas por pares y le preguntábamos cuál era más grande o cuál era más pequeña, y en todas las ocasiones señaló correctamente la pieza por la que se le preguntaba.

Fuente: Elaboración propia

**Tabla 33.**

Fecha: los días 12, 16, 17, 18, 19, 20, 23, 24, 25, 26 y 27 de febrero de 2015	
Nombre de la actividad	Observaciones
Otras anotaciones: o bien no quería hacer ninguna actividad, y se dedicaba a observar lo que hacía el resto, o bien estaba adormilada.	

Fuente: Elaboración propia

Anexo 3.3. Observaciones de las actividades realizadas por H.G.A. (perteneciente al grupo 1).

**Tabla 34.**

Fecha: 4 de febrero de 2015	
Nombre de la actividad	Observaciones
Emparejar tarjetas	Desde el principio dijo que no sabía hacerlo. Se le presentaron los materiales y se le explicó lo que tenía que hacer (incluso con una demostración). Tras esto, se le dejó a ver si lo hacía, pero se mantuvo en su actitud de que no sabía hacerlo. Pasado un tiempo, realizó la actividad interactuando directamente con ella, y lo hizo bien. Diferencia perfectamente los colores, y los emparejó bien.
Reconocer objetos a través del tacto	Reconoció todos los objetos sin dificultad.
“Sí, ¿quién es?”	Al principio se confundió con varios números, pero después de varias llamadas fue haciéndolo bien.

Fuente: Elaboración propia

**Tabla 35.**

Fecha: 5 de febrero de 2015	
Nombre de la actividad	Observaciones
Otras anotaciones: hoy no acudió porque tenía visita de su familia.	

Fuente: Elaboración propia

**Tabla 36.**

Fecha: 6 de febrero de 2015	
Nombre de la actividad	Observaciones
“Este sí, y este también”	Perfectamente
Bolas de papel con cucharas	Comenzó realizando la actividad bien, pero pasado un rato se cansó y utilizaba solo una de las cucharas
Cada oveja con su pareja	Colocó todas las figuras correctamente
Pinzas	Realizó la actividad correctamente y con bastante rapidez. Fue llamativo que colocó todas las pinzas de madera, y cuando le faltaban las pinzas de plástico preguntó si también tenía que ponerlas.
Reconocer sonidos	No oía
Otras anotaciones: Estuvo solo 15 minutos porque al principio tenía consulta médica y después vinieron de nuevo a buscarla porque tenía visita	

Fuente: Elaboración propia



**Tabla 37.**

Fecha: 9 de febrero de 2015	
Nombre de la actividad	Observaciones
Otras anotaciones: hoy no acudió porque tenía consulta médica	

Fuente: Elaboración propia

**Tabla 38.**

Fecha: 10 de febrero de 2015	
Nombre de la actividad	Observaciones
Mosaico cooperativo	Desarrollo de la actividad correcto.

Fuente: Elaboración propia

**Tabla 39.**

Fecha: 11 de febrero de 2015	
Nombre de la actividad	Observaciones
Haciendo secuencias	Las ordenó correctamente del más grande al más pequeño. Pero cuando se le mezclaron de nuevo para que esta vez los ordenase del más pequeño al más grande, no fue capaz, confundiendo la posición de algunos de ellos.
Clasificación de imágenes	Las categorías con la que trabajo fueron: verduras y hogar. Colocó dos verduras en el grupo de hogar, pero el resto estaban bien.
Botes de sonidos	No fue capaz de emparejar los que sonaban igual.
Botes de olores	Reconoció 3 de los 6 olores.

Fuente: Elaboración propia

**Tabla 40.**

Fecha: 12 de febrero de 2015	
Nombre de la actividad	Observaciones
Elementos cálidos y elementos fríos	Bien. Reconoció prácticamente todas las imágenes, y supo decir correctamente si eran fríos o cálidos.
Creando recetas	Cuando se le pidió que me dijese cosas que comprar en el supermercado, lo que respondía es que “muchas cosas” o “de todo”, pero no conseguimos que dijese cosas concretas, incluso explicándoselo de distinta forma. Por el contrario, cuando se pasó a pedirle ingredientes para una receta sí que dijo algunos de los ingredientes.
Refranes	Completó los refranes que se le preguntó, y dijo cómo lo entendía ella.

Fuente: Elaboración propia

**Tabla 41.**

Fecha: 16 de febrero de 2015	
Nombre de la actividad	Observaciones
Pelotas de colores	Primero lo realizó con una cuchara grande, y después con una pequeña. Realizó bien la actividad, aunque con la pequeña le costó un poco. Se le marcaron los colores en cada hueco, para que colocase las pelotitas según el color. No puso ninguna de las pelotas correctamente.
Emparejar tarjetas	Se le explicó la actividad dos veces. Transcurrido un tiempo las azules y las violetas las fue poniendo en una especie de fila
La búsqueda del tesoro.	Movía bien los garbanzos de un lado a otro buscándolos, y cuando los encontraba los colocaba en su forma correctamente. Posteriormente se le amplió el número de figuras, cuando las sacaba las observaba con detenimiento para reconocer su forma. Confundió la posición de dos figuras.
Cada tapón a su sitio	Mezcló los colores. Daba la sensación que los estaba poniendo al azar, y a veces se quedaba pensando con él en la mano.
Otras anotaciones: se ha observado, en las actividades de hoy, que presenta problemas para diferenciar los colores, aunque sí que es cierto que cuando le preguntas de forma individual por cada uno de los colores dice correctamente cuál es.	

Fuente: Elaboración propia

**Tabla 42.**

Fecha: 17 de febrero de 2015	
Nombre de la actividad	Observaciones
Otras anotaciones: dijo que se encontraba mal, y no quiso asistir a la sesión.	

Fuente: Elaboración propia

**Tabla 43.**

Fecha: 18 de febrero de 2015	
Nombre de la actividad	Observaciones
Otras anotaciones: dijo que se encontraba mal, y no quiso asistir a la sesión.	

Fuente: Elaboración propia

**Tabla 44.**

Fecha: 19 de febrero de 2015	
Nombre de la actividad	Observaciones
Mímica de la vida diaria	Ejecutó todos los movimientos correctamente.
Reconocer sonidos	No participó mucho en la actividad, se distraía con facilidad y le costaba concentrarse. No fue capaz de reconocer ninguno de los sonidos
Otras anotaciones: Hoy estaba algo apática, no tenía muchas ganas de hacer las actividades. Estaba dispersa, se distraía con facilidad.	

Fuente: Elaboración propia

**Tabla 45.**

Fecha. 20 de febrero de 2015	
Nombre de la actividad	Observaciones
Cogiendo con pinzas	Manejaba las pinzas sin dificultad. En algunos vasos puso más de una esponja, pero después rectificó, las sacó usando nuevamente las pinzas, y las llevó a otro vaso vacío.
Pelotas de colores	Primero realizó la actividad con la cuchara grande, y después con la pequeña. En ambos caso realizó la acción correctamente, aunque las colocó al azar y no en el lugar que le correspondía a cada una en función de su color.
Cada oveja con su pareja	Realizó la actividad despacio, miraba con detenimiento cada figura, y después buscaba la forma en la plantilla.
Reconocer objetos a través del tacto	Los reconoció todos con bastante rapidez.
Esquema corporal	Solo participa cuando se le pregunta directamente. En la segunda parte de realizar acciones siguiendo la orden, realizó la mayoría. Se notaba que a veces se distraía y perdía el hilo de lo que se estaba haciendo.

Fuente: Elaboración propia

**Tabla 46.**

Fecha: 23 de febrero de 2015	
Nombre de la actividad	Observaciones
Mosaico cooperativo	Realizó la actividad despacio, pero las bolas que hizo estaban bien. Fue curioso que se acordara que esta

	actividad ya la había hecho otro día.
--	---------------------------------------

Fuente: Elaboración propia

**Tabla 47.**

Fecha: 24 de febrero de 2015	
Nombre de la actividad	Observaciones
Haciendo secuencias	<p>Primero se le pidió que ordenase las piezas de más pequeña a la más grande. Le costó comenzar la actividad, dedicando tiempo a mirarla. Confundió algunas piezas.</p> <p>Después se le pidió que lo hiciese de más grande a la más pequeña, y en este caso sí las ordenó bien.</p> <p>Y por último, se le fueron presentando pares de piezas, y que diferenciase cuál era la pequeña y cual la grande. Las diferenciaba, pero cuando se le añadió una pieza más, dijo que la pieza mediana era la grande.</p>
Clasificación de imágenes	<p>Con tres categorías al mismo tiempo colocó algunas imágenes en una categoría errónea. Cuando se le preguntó específicamente por las erróneas no reconocía la imagen.</p> <p>Después se le hizo repetir la actividad con dos categorías, y en ese caso colocó todas las imágenes bien.</p>

Fuente: Elaboración propia

**Tabla 48.**

Fecha: 25 de febrero de 2015	
Nombre de la actividad	Observación
Creando recetas	Dijo algunos ingredientes necesarios para hacer los callos, pero le faltaron la mayoría.
Botes de olores	Reconoció dos de los siete olores que se le proporcionaron.

Fuente: Elaboración propia

**Tabla 49.**

Fecha: 26 de febrero de 2015	
Nombre de la actividad	Observaciones
Otras anotaciones: no asistió porque tenía consulta médica.	

Fuente: Elaboración propia

Anexo 3.4. Observaciones de las actividades realizadas por C.L.I.A. (perteneciente al grupo 1).

**Tabla 50.**

Fecha: 4 de febrero de 2015	
Nombre de la actividad	Observaciones
Pelotas de colores	Sin ningún problema
Emparejar tarjetas	En un principio, no respondió a las indicaciones que se le hicieron. Al final, se hizo como con Humildad, interactuando con ella sí que realizó la actividad.
Cada tapón a su sitio	No completó la actividad, y puso un tapón azul con los amarillos. Se espero un rato a ver si terminaba, pero se ponía a mirar a las otras, y no continuaba.
“Sí, ¿quién es?”	En algunas ocasiones confundió números, pero se la dejé, y se continuó diciendo el resto de números.

Fuente: Elaboración propia

**Tabla 51.**

Fecha. 5 de febrero de 2015	
Nombre de la actividad	Observaciones
Bolas de papel con cucharas	Bastante bien y un despacio. En algunas ocasiones cogía más de una bola a la vez, o la cogía con la cuchara que debía utilizar para empujar.
La búsqueda del tesoro.	Al principio le costó, pero cuando se le solicitó que repitiese la actividad con otra serie de figuras, la realizó más rápido.
Pinzas	Sin ningún problema.

Fuente: Elaboración propia

**Tabla 52.**

Fecha: 6 de febrero de 2015	
Nombre de la actividad	Observaciones
Botes de sonidos	Le costó diferenciar los sonidos. Consiguió decir que había alguno que sonaba igual, pero no los emparejó todos.
“Sí, ¿quién es?”	Bien. No confundió ninguno de los números.
Reconocer sonidos	Reconoció la mayoría de los sonidos que se le presentaron.

Fuente: Elaboración propia

**Tabla 53.**

Fecha: 9 de febrero de 2015	
Nombre de la actividad	Observaciones
Esquema corporal	Dijo el nombre de todas las partes del cuerpo, y para que nos sirven. Y en la parte de seguir las órdenes, las realizó todas correctamente.
Diferenciar colores	Reconoció todos los colores.

Fuente: Elaboración propia

**Tabla 54.**

Fecha: 10 de febrero de 2015	
Nombre de la actividad	Observaciones
Mosaico cooperativo	Desarrolló la actividad correcto.

Fuente: Elaboración propia

**Tabla 55.**

Fecha: 11 de febrero de 2015	
Nombre de la actividad	Observaciones
Haciendo secuencias	Los ordenó correctamente del más grande al más pequeño. Fue curioso que en lugar de hacerlo de forma horizontal lo hiciera verticalmente (en forma de pirámide).
Clasificando imágenes	Colocó algunas de las tarjetas en la categoría que no le correspondía.
Botes de olores	No fue capaz de reconocer ninguno de los olores. Decía todo el rato que ella no tiene mucho olfato.
¿qué pesa más?	Bien

Fuente: Elaboración propia

**Tabla 56.**

Fecha: 12 de febrero de 2015	
Nombre de la actividad	Observaciones
Elementos cálidos y elementos fríos	Bien. Reconoció prácticamente todas las imágenes, y supo decir correctamente si eran fríos o cálidos.
Creando recetas	Fue capaz de decir un montón de cosas, pero en muchas ocasiones no dejaba que participasen las demás.
Refranes	Completó los refranes que se le preguntaron. A la hora de explicar el significado de los mismos, en ocasiones le costaba o se liaba (es decir, perdía el hilo conductor de las oraciones).

Fuente: Elaboración propia

**Tabla 57.**

Fecha: 16 de febrero de 2015	
Nombre de la actividad	Observaciones
Otras anotaciones: dijo que se encontraba mal, y no quiso asistir a la sesión.	

Fuente: Elaboración propia

**Tabla 58.**

Fecha: 17 de febrero de 2015	
Nombre de la actividad	Observaciones
Coser y descoser	Correctamente
Pelotas de colores	Con la cuchara grande realizó la actividad correctamente, incluso puso cada pelota en su lugar correspondiente (en función de su color). Con la otra cuchara más pequeña, le costó un poco más, le temblaba el pulso, y no las puso en su lugar correspondiente.
Cada tapón a su sitio	Bien
“Sí, ¿quién es?”	Sin ningún problema.
Reconocer objetos a través del tacto	Reconoció todos los objetos con bastante rapidez. En el caso del osito de peluche me decía que era un animal, pero no llegaba a decirme que se trataba exactamente de un muñeco.

Fuente: Elaboración propia

**Tabla 59.**

Fecha: 18 de febrero de 2015	
Nombre de la actividad	Observaciones
Emparejar tarjetas	Realizó la actividad correctamente. Primero con cuatro tarjetas de cuatro colores, y después con ocho tarjetas de los cuatro colores.
La búsqueda del tesoro.	También la realizó perfectamente. Se utilizó para esta actividad las dos plantillas con mayor número de elementos.
Modelando	Al principio se le pedí que hiciese una especie de rosquetes con la plastilina, como no quiso se le propuso que hiciese bolitas, y bien.

Fuente: Elaboración propia

**Tabla 60.**

Fecha: 19 de febrero de 2015	
Nombre de la actividad	Observaciones

Mímica de la vida diaria	Ejecutó todos los movimientos correctamente.
Reconocer sonidos	Reconoció la mayoría de los sonidos. Aunque, es verdad que, con los sonidos del hogar le costó más reconocerlos, o los confundía.

Fuente: Elaboración propia

**Tabla 66.**

Fecha: 20 de febrero de 2015	
Nombre de la actividad	Observaciones
Enhebrar figuras	Fue despacio (no le apetecía mucho hacer la actividad), e intentó poner los cilindros en pares de colores (dos del mismo color seguidos).
Cogiendo con pinzas	Empezó la actividad bien, insertó cuatro empleando las pinzas, pero terminó la actividad usando las manos.
Esquema corporal	Desarrollo correcto. Respondió a todas las preguntas y siguió las órdenes.

Fuente: Elaboración propia

**Tabla 67.**

Fecha: 23 de febrero de 2015	
Nombre de la actividad	Observaciones
Mosaico cooperativo	Realizó la actividad despacito. En la mayoría de los casos lo que hacía era doblar el trozo de papel. Cuando llevaba unas pocas hechas, empezó a buscar otras cosas en las que centrarse y no seguir haciendo la actividad, como por ejemplo, fijarse en lo que hacían las demás. Al final, se comenzó a entablar una conversación, pero sin dejar de hacer las bolitas.

Fuente: Elaboración propia

**Tabla 68.**

Fecha: 24 de febrero de 2015	
Nombre de la actividad	Observaciones
Haciendo secuencias	Primero se le pidió que ordenase las piezas de más pequeña a la más grande, y después que lo hiciese de más grande a la más pequeña. En ambos casos lo hizo sin dificultad. Para complicarle un poco más la actividad se le añadieron piezas de igual tamaño a las que ya tenía. A continuación, realizó combinaciones



	de piezas que midiesen lo mismo que la pieza más grande del conjunto. Consiguió hacer al menos 6 combinaciones distintas. Y por último, se le fueron presentando pares de piezas, y que diferenciase cuál era la pequeña y cual la grande, y no tuvo ningún problema.
--	---

Fuente: Elaboración propia

**Tabla 69.**

Fecha: 25 de febrero de 2015	
Nombre de la actividad	Observación
Creando recetas	Desarrolló por completo la receta de los frisuelos. Cuando estaba terminando la receta se dio cuenta de que le había faltado un ingrediente y lo dijo.
Botes de olores	Le cuesta reconocer los olores, tiene poco olfato. Reconoció tres de los siete olores que se le presentaron.

Fuente: Elaboración propia

**Tabla 70.**

Fecha: 26 de febrero de 2015	
Nombre de la actividad	Observaciones
Coser y descoser	Realizó la actividad correctamente.
La búsqueda del tesoro.	Desarrolló la actividad bien. En una ocasión sacó tres figuras al mismo tiempo, las cogió, y después fue colocándolas.
Bolas de papel con cucharas	Aunque se le dijo que lo hiciese de una en una, cogía todas las que podía al mismo tiempo.

Fuente: Elaboración propia

*Anexo 3.5. Observaciones de las actividades realizadas por A.C.M. (perteneciente al grupo 1).*

**Tabla 71.**

Fecha: 4 de febrero de 2015	
Nombre de la actividad	Observaciones
Cada tapón a su sitio	Entendió lo que tenía que hacer, pero no lo hizo. Se le explicó dos veces lo que tenía que hacer, por si la primera vez no lo había entendido, pero aún así no la realizó.
Reconocer objetos a través del tacto	Reconoció todos los objetos con bastante rapidez.
Cada oveja con su pareja	No quiso hacer la actividad

Fuente: Elaboración propia

**Tabla 72.**

Fecha: 5 de febrero de 2015	
Nombre de la actividad	Observaciones
“Este sí, y este también”	Bien
La búsqueda del tesoro.	Sacaba los garbanzos y los ponía sobre la plantilla hasta que sacó las figuras.
“Sí, ¿quién es?”	Le costaba un poco identificar donde estaba cada número, iba despacio, aunque no confundió ninguno de los números que se le dijeron.
Pelotas de colores	Bien

Fuente: Elaboración propia

**Tabla 73.**

Fecha. 6 de febrero de 2015	
Nombre de la actividad	Observaciones
Emparejar tarjetas	Se le presentó la actividad, en un principio no reaccionó ante el material y las indicaciones que se le proporcionaron. Pasados unos minutos se le volvió a repetir la explicación, y comenzó a realizarlo. No llegó a completar la actividad, pero al menos las tarjetas que llegó a emparejar lo hizo correctamente.
Bolas de papel con cuchara	Cogió algunas de las bolas, pero no terminó la actividad porque no quería continuar.
Pinzas	Perfectamente
Reconocer sonidos	Los reconoció en su mayoría, pero en varias ocasiones no lo decía en voz alta salvo que se le preguntase directamente.

Fuente: Elaboración propia

**Tabla 74.**

Fecha: 9 de febrero de 2015	
Nombre de la actividad	Observaciones
Esquema corporal	Dijo el nombre de todas las partes del cuerpo, y para que nos sirven. Y en la parte de seguir las órdenes, las realizó todas correctamente.
Diferenciar colores	Bien

Fuente: Elaboración propia

**Tabla 75.**

Fecha: 10 de febrero de 2015	
Nombre de la actividad	Observaciones
Mosaico cooperativo	Hizo bolitas de diferentes tamaños. Cuando iba por la mitad quiso hacer una bola con el papel que le quedaba. Para evitarlo, se le partieron los trozos que quedaban para que continuase con la actividad.

Fuente: Elaboración propia

**Tabla 76.**

Fecha: 11 de febrero de 2015	
Nombre de la actividad	Observaciones
Haciendo secuencias	No consiguió ordenarlos correctamente. Al principio los cogió y puso algunos encima de otro, pero después se quedó mirándolos, o viendo como lo hacían las otras.
Clasificación de imágenes	Puso todas las imágenes en la misma categoría.
Botes de olores	Sólo reconoció uno de los olores, de los seis que se le presentaron.

Fuente: Elaboración propia

**Tabla 77.**

Fecha: 12 de febrero de 2015	
Nombre de la actividad	Observaciones
Temperatura	Sólo decía qué era, y si era frío o cálido, si se le preguntaba directamente.
Creando recetas	Como en la actividad anterior, únicamente participaba si se le preguntaba a ella directamente.
Refranes	Completó los refranes que se le preguntaron, pero no explicó su significado.

Fuente: Elaboración propia

**Tabla 78.**

Fecha: los días 16, 17, 18, 19, 20, 23, 24 y 25 de febrero de 2015	
Nombre de la actividad	Observaciones

Otras anotaciones: Se niega a venir. El primer día decía que no se encontraba muy bien y que no tenía ganas de hacer nada. En los días siguientes, no quería venir, o bien se quedaba sentada o se ponía a buscar cosas. Cada mañana se intentaba varias veces convencerla de que asistiese a la sesión, pero sin ningún resultado, y al final se la dejaba para poder atender al resto.

Fuente: Elaboración propia

Anexo 3.6. Observaciones de las actividades realizadas por A.D.B. (perteneciente al grupo 1).

**Tabla 79.**

Fecha: 5 de febrero de 2015	
Nombre de la actividad	Observaciones
La búsqueda del tesoro.	Desarrolló la actividad con facilidad.
Botes de sonidos	No diferenciaba los sonidos (podría ser debido a sus problemas de oído). Se le dejaron los botitos para los sacudiese y los escuchase. Se observó como cogía uno, lo sacudía, y después pasaba a coger otro.
Coser y descoser	Empezó la actividad pero no la finalizó. Le costó un poco, iba despacio.

Fuente: Elaboración propia

**Tabla 80.**

Fecha: 6 de febrero de 2015	
Nombre de la actividad	Observaciones
Bolas de papel con cucharas	Desarrollo correcto.
Cada oveja con su pareja	Bien
Pinzas	Sin ningún problema
“Sí, ¿quién es?”	Al principio costó un poco que se centrase en la explicación de lo que tenía que hacer. Cuando entendió lo que tenía que hacer, cada vez que le decía un número movía el dedo por encima de los números hasta que finalmente apretaba el que se le había dicho. Sólo presentó dificultad con el número cero, que en su lugar pulsaba la tecla del asterisco.
Reconocer sonidos	No los oía.

Fuente: Elaboración propia

**Tabla 81.**

Fecha: 9 de febrero de 2015	
Nombre de la actividad	Observaciones
Esquema corporal	Dijo el nombre de todas las partes del cuerpo, y para que nos sirven. Resultó

	llamativo que, en la parte de decir para qué usamos cada uno de las partes del cuerpo, no decía el uso más común, por ejemplo, cuando se le preguntó para qué usamos las piernas, dijo que para dar patadas. Y en cuanto a seguir las órdenes, las realizó prácticamente todas correctamente.
Diferenciar colores	Bien

Fuente: Elaboración propia

**Tabla 82.**

Fecha: 10 de febrero de 2015	
Nombre de la actividad	Observaciones
Mosaico cooperativo	En lugar de hacer las bolitas, doblaba los trozos de papel

Fuente: Elaboración propia

**Tabla 83.**

Fecha: 11 de febrero de 2015	
Nombre de la actividad	Observaciones
Haciendo secuencias	No realizó la actividad.
Clasificando imágenes	Puso todas las imágenes en la misma categoría.
Botes de olores	Cada vez que se le presentaba un olor decía si le gustaba o no, pero no llegó a decir de qué se trataba.

Fuente: Elaboración propia

**Tabla 84.**

Fecha: 12 de febrero de 2015	
Nombre de la actividad	Observaciones
Elementos cálidos y elementos fríos	No decía prácticamente nada. Cuando otra de las personas decía la respuesta decía "claro".
Creando recetas	No dijo ningún producto alimenticio. En alguna ocasión repetía lo que decían las demás.
Refranes	Completó los refranes que se le preguntaron, pero no explicó su significado.

Fuente: Elaboración propia

**Tabla 85.**

Fecha: 16 de febrero de 2015	
Nombre de la actividad	Observaciones
Pelotas de colores	No hizo falta que se le explicase la

	actividad, según se le pusieron los materiales delante realizó la actividad. En la mayoría de los casos se ayudaba de los dedos de la otra mano (creemos que para evitar que se le cayese de la cuchara cuando la transportaba)
Emparejar tarjetas	No realizó la actividad
Cogiendo con pinzas	Al igual que con la primera actividad, no fue necesario explicarle lo que tenía que hacer. Desarrolló la actividad sin ningún problema.
Bolas de papel con cucharas	Ejecutó la actividad sin ningún problema.
Otras anotaciones: es destacable esa capacidad que ha mostrado hoy para realizar la actividad sin que haga falta decirle nada. Es una persona observadora, se fija en lo que hace el resto y después lo hace ella automáticamente.	

Fuente: Elaboración propia

**Tabla 86.**

Fecha: 17 de febrero de 2015	
Nombre de la actividad	Observaciones
Otras anotaciones: no asistió porque tenía consulta médica.	

Fuente: Elaboración propia

**Tabla 87.**

Fecha: 18 de febrero de 2015	
Nombre de la actividad	Observaciones
Otras anotaciones: no asistió (no se sabe el motivo).	

Fuente: Elaboración propia

**Tabla 88.**

Fecha: 19 de febrero de 2015	
Nombre de las actividades	Observaciones
Puzle	Algunas las colocó mal, incluso hacía fuerza para que encajasen donde ella quería ponerla. Se le quitaron las que estaban mal, y completó la actividad correctamente.
Modelando	No quiso hacer la actividad, volvió a meter la plastilina en el bote.
Enhebrar figuras	Correctamente.

Fuente: Elaboración propia

**Tabla 89.**

Fecha: 20 de febrero de 2015	
Nombre de la actividad	Observaciones

Cada tapín a su sitio	Primero puso todos los tapones en el mismo envase. Después se le hizo repetir la actividad, poniéndole ya uno de cada color en su lugar, y repartió los tapones entre los diferentes envases, aunque mezcló alguno.
Cogiendo con pinzas	Desarrolló la actividad correctamente.
Enhebrar figuras	Realizó la actividad perfectamente, y con bastante rapidez.
Esquema corporal	Nombró la mayoría de las partes del cuerpo que se le señalaron, y ejecutó todas las acciones.

Fuente: Elaboración propia

**Tabla 90.**

Fecha: 23 de febrero de 2015	
Nombre de la actividad	Observaciones
Otras anotaciones: no quiso acudir a la sesión	

Fuente: Elaboración propia

**Tabla 91.**

Fecha: 24 de febrero de 2015	
Nombre de la actividad	Observaciones
Haciendo secuencias	No supo ordenarlos por tamaños. Mezcló todas las piezas. Posteriormente, cuando se le preguntó directamente, presentándole pares de piezas, cuál era más y cuál más grande, sí que supo diferenciarlas. Realizando esta actividad nos hemos dado cuenta que confunde los colores. En ninguno de los casos dijo el color acertado de la ficha, y para que no se notase muchas veces, lo que hacía era señalarla.
Creando recetas	No participó casi en la actividad. La mayor parte del tiempo se quedaba escuchando lo que decían las demás. Cuando se le preguntaba directamente sí que nombró algunos ingredientes.

Fuente: Elaboración propia

**Tabla 92.**

Fecha: 25 de febrero de 2015	
Nombre de la actividad	Observaciones
Botes de olores	No reconoció los olores, pero decía si le gustaba o no. La mayoría no le gustaron.

Coser y descoser	Bien
Emparejar tarjetas	Mezcló los colores, pero sí que hizo cuatro montones.
Otras anotaciones: sigue mostrando dificultades para reconocer y diferenciar los colores. También añadir que se puede observar que todas aquellas actividades que tienen un carácter manipulativo, las hace sin dificultad y con rapidez.	

Fuente: Elaboración propia

**Tabla 93.**

Fecha: 26 de febrero de 2015	
Nombre de la actividad	Observaciones
Enhebrar figuras	Bien.
Puzle	Primero lo hizo con uno de figuras geométricas (colocar cuatro figuras), y después con otro de números. En el primer caso, ensambló todas las fichas, pero en el segundo no lo completó.

Fuente: Elaboración propia

*Anexo 3.7. Observaciones de las actividades realizadas por L. A.A. (perteneciente al grupo 2).*

**Tabla 94.**

Fecha: 3 de febrero de 2015	
Nombre de la actividad	Observaciones
Cada tapón a su sitio	Esta actividad la realizó dos veces seguidas. En el primer intento, los verde no los introdujo, y en cuanto a los amarillos y los azules los mezcló. A la segunda vez, los colocó todos perfectamente, y bastante rápido. Esto hace pensar que tal vez no entendió bien la actividad la primera vez.
Coser y descoser	Realizó la actividad, aunque estuvo bastante tiempo. Se nota que le costaba un poco hacerlo.

Fuente: Elaboración propia

**Tabla 95.**

Fecha: 4 de febrero de 2015	
Nombre de la actividad	Observaciones
Mímica de la vida diaria	Por lo general realizó las acciones bastante bien, aunque algunas no las hizo (puede ser porque se distrajo)
Reconocer sonidos	Dio la sensación que reconoció la mayoría de los sonidos, aunque no se atrevía a decirlo en voz alta. En varias ocasiones, se le preguntó directamente para que participase en la actividad.



Fuente: Elaboración propia

**Tabla 96.**

Fecha: 5 de febrero de 2015	
Nombre de la actividad	Observaciones
Otras anotaciones: no asistió.	

Fuente: Elaboración propia

**Tabla 97.**

Fecha: 9 de febrero de 2015	
Nombre de la actividad	Observaciones
Creando recetas	No participó mucho en la actividad. Dijo algún plato. Y una vez que, en grupo, se había seleccionado los dos platos de los que se iban a hacer la recetas, dijo algún ingrediente.

Fuente: Elaboración propia

**Tabla 98.**

Fecha: 10 de febrero de 2015	
Nombre de la actividad	Observaciones
Mosaico cooperativo	Hizo las bolitas de papel, aunque fue bastante despacio. Pero lo que más interesaba en esta actividad no era la cantidad que hiciese, sino que realizase el ejercicio de pensar; y lo hizo.

Fuente: Elaboración propia

**Tabla 99.**

Fecha: 11 de febrero de 2015	
Nombre de la actividad	Observaciones
Botes de olores	No fue capaz de reconocer los olores que se le presentaron
Clasificando imágenes	Tampoco pudo clasificar las imágenes; no diferenciaba.
Haciendo secuencias	Hizo grupos de tres. Cogió las tres piezas más grandes y las puso juntas en un lado, y los mismo con las tres más medianas, y las tres más pequeñas.

Fuente: Elaboración propia

**Tabla 100.**

Fecha: 12 de febrero de 2015	
Nombre de la actividad	Observaciones
Elementos cálidos y elementos fríos	Había que preguntarle directamente para que participase. En todas las ocasiones dijo correctamente si eran

	fríos o cálidos.
Creando recetas (solo la parte de hacer la lista de la compra)	Si no se le preguntaba directamente no participa, se quedaba callada escuchando a las demás. Aún así, no dijo muchos productos.
Otras anotaciones: Como se ha expresado anteriormente, cuando se realizan las actividades grupales, hay que preguntarle directamente para hacerla participe de la actividad, sino se queda escuchando lo que dicen las demás. Y en las actividades individuales necesita, en la mayoría de los casos, que alguien esté pendiente de ella para ayudarla (interactuando con ella).	

Fuente: Elaboración propia

**Tabla 101.**

Fecha: 16 de febrero de 2015	
Nombre de la actividad	Observaciones
Emparejar tarjetas	Al principio le costó un poco, pero después realizó la actividad correctamente.
Bolas de papel con cucharas	Le costó mucho coger las bolitas con las dos cucharas. Pasado un tiempo dijo que le cuesta manejarse con una de las manos.
La búsqueda del tesoro.	Desarrollo de la actividad adecuado.
Botes de sonidos	No los emparejo. Se observó como sacudía dos o tres botitos, pero no continuó con la actividad para poder llegar a emparejarlos por el sonido.

Fuente: Elaboración propia

**Tabla 102.**

Fecha: 17 de febrero de 2015	
Nombre de la actividad	Observaciones
Haciendo secuencias	Hizo tres montones con las figuras, pero no las ordenó por tamaños.
“Sí, ¿quién es?”	Cada vez que se le decía que pulsase el número cero se perdía, y pulsaba cualquier otra tecla que viese.
Enhebrar figuras	Realizó la actividad correctamente, aunque un poco despacio (aunque es normal debido a su problema de movilidad en una de sus manos). Fue insertando un conjunto del mismo color, y después cambiaba a otro, hasta que al final tenía 4 o 5 cilindros del mismo color seguidos.

Fuente: Elaboración propia

**Tabla 103.**

Fecha: 18 de febrero de 2015	
Nombre de la actividad	Observaciones
Otras anotaciones: no asistió.	

Fuente: Elaboración propia

**Tabla 104.**

Fecha: 19 de febrero de 2015	
Nombre de la actividad	Observaciones
Programación de televisión	La actividad le resultaba complicada, intentó hacerla pero después de un rato dijo que no podía.
Modelando	También le costaba manejar la plastilina. Se le dieron bolas pequeñas, y después ella tenía que hacer churros, pero terminó haciendo como una especie de montañas o picos.
Otras anotaciones: en general, a la mayoría del grupo le resulto complicada la actividad de la programación de televisión. Por ello, se ha decidido no volver a repetirla.	

Fuente: Elaboración propia

**Tabla 105.**

Fecha: 23 de febrero de 2015	
Nombre de la actividad	Observaciones
Collage cooperativo	No podía recortar, así que se dedicó a pegar en la cartulina los trozos de papel que iban recortando las demás.

Fuente: Elaboración propia

**Tabla 106.**

Fecha: 24 de febrero de 2015	
Nombre de la actividad	Observaciones
Creando recetas	No participó casi en la actividad. La mayor parte del tiempo se quedaba escuchando lo que decían las demás. Cuando se le preguntó directamente si que nombró algunos ingredientes.
Haciendo secuencias	No supo ordenarlos por tamaños. Al igual que en las veces anterior que se hizo esta actividad, formó grupos de tres. Aunque si es verdad que cuando se le preguntaba, comparando el tamaño de dos o tres piezas, decía correctamente cuál era la más pequeña y cuál la más grande.

Fuente: Elaboración propia

**Tabla 107.**

Fecha: 25 de febrero de 2015	
Nombre de la actividad	Observaciones
Otras anotaciones: no asistió.	

Fuente: Elaboración propia

**Tabla 108.**

Fecha: 26 de febrero de 2015	
Nombre de la actividad	Observaciones
Cada oveja con su pareja	Realizó la actividad despacio. Dedicaba bastante tiempo a observar las figuras, y después buscaba su lugar correspondiente.
Clasificando imágenes	Al principio las cogió, las observó, y las puso sobre la mesa, pero no las clasificó. Después se realizó con ella la actividad oralmente, se le fue preguntando lo que se veía en la imagen y en qué categoría iría. En este caso, clasificó todas las imágenes correctamente.
Otras anotaciones: Cuando terminó la segunda actividad refirió que no quería hacer nada más. Se insistió un poco, presentándole dos actividades para que eligiese, pero no quiso.	

Fuente: Elaboración propia

*Anexo 3.8. Observaciones de las actividades realizadas por F. (perteneciente al grupo 2).*

**Tabla 109.**

Fecha: 3 de febrero de 2015	
Nombre de la actividad	Observaciones
Cada tapón a su sitio	Lo hizo enseguida y no mezcló colores. Si se repite esta actividad con ella, hay que ampliar el número de colores y de elementos.
Coser y descoser	Sin ningún problema, y bastante rápido.
La búsqueda del tesoro.	Los encontró enseguida. Se le fue ampliando en número de objetos a buscar, intentando ponérselos casi en el fondo para que metiese bien la mano y rebuscase.
“Este sí, y este también”	Lo hizo nuevamente a la perfección.

Pelotas de colores	Sin ninguna dificultad
Reconocer objetos a través del tacto	Se le presentaron en total cinco objetos a reconocer, y en todos los casos los reconoció, aunque intentó sacarlo de la bolsa antes de saber lo que era.
Pinzas	Volvió a realizar la actividad sin ningún problema.
Otras anotaciones: para las siguientes sesiones hay que buscarle actividades más complejas, o aumentar la dificultad de las planteadas.	

Fuente: Elaboración propia

**Tabla 110.**

Fecha: 4 de febrero de 2015	
Nombre de la actividad	Observaciones
Otras anotaciones: no asistió.	

Fuente: Elaboración propia

**Tabla 111.**

Fecha: 5 de febrero de 2015	
Nombre de la actividad	Observaciones
Bolas de papel con cucharas	Realizó la actividad sin ningún problema
Cada oveja con su pareja	Bien
Enhebrar figuras	Bien

Fuente: Elaboración propia

**Tabla 112.**

Fecha: 9 de febrero de 2015	
Nombre de la actividad	Observaciones
Creando recetas	Participó bastante, tanto diciendo platos como los ingredientes necesarios para las recetas que se seleccionaron.

Fuente: Elaboración propia

**Tabla 113.**

Fecha: 10 de febrero de 2015	
Nombre de la actividad	Observaciones
Mosaico cooperativo	Fue despacio haciéndolas, tanto que en diez minutos sólo hizo ocho bolitas. No paraba de preguntar por su marido, de forma repetitiva.

Fuente: Elaboración propia

**Tabla 114.**

Fecha: 11 de febrero de 2015	
Nombre de la actividad	Observaciones

Otras anotaciones: no asistió.

Fuente: Elaboración propia

**Tabla 115.**

Fecha: 12 de febrero de 2015	
Nombre de la actividad	Observaciones
Elementos cálidos y elementos fríos	Le costó reconocer algunas de las imágenes, pero una vez que sabía de qué se trataba supo decir perfectamente si era algo frío o cálido.
Creando recetas (solo la parte de hacer la lista de la compra)	Dijo algunos productos, y cuando no se acordaba leía los que ya estaban anotados.

Fuente: Elaboración propia

**Tabla 116.**

Fecha: 16 de febrero de 2015	
Nombre de la actividad	Observaciones
Otras anotaciones: no asistió.	

Fuente: Elaboración propia

**Tabla 117.**

Fecha: 17 de febrero de 2015	
Nombre de actividad	Observaciones
La búsqueda del tesoro.	Bien. Fue despacio pero las encontró todas y las colocó correctamente. Resulto curioso que en ocasiones había algunas que se veían a simple vista, porque cuando sacaba una figura iban saliendo, pero ella no las cogía sino que metía la mano para buscar otras.
Bolas de papel con cucharas	Realizó la actividad sin ningún problema. Quería terminar la actividad rápido, así que cogía todos los papelitos que podía al mismo tiempo.
Cada tapón a su sitio	Volvió a realizar esta actividad sin ningún problema.
Emparejar tarjetas	Al principio le costó entender la actividad, pero una vez que la comprendió la hizo correctamente.
“Sí, ¿quién es?”	Desarrolló bien la actividad. Cuando se le pidió que marcara algún número de teléfono que recordara, como por ejemplo el de su casa, dijo que no recordaba ninguno.

Fuente: Elaboración propia

**Tabla 118.**

Fecha: 18 de febrero de 2015	
Nombre de la actividad	Observaciones
Otras anotaciones: no asistió.	

Fuente: Elaboración propia

**Tabla 119.**

Fecha: 19 de febrero de 2015	
Nombre de la actividad	Observaciones
Programación de televisión	Consiguió encontrar los programas de televisión que se le dijeron, y decía la hora a la que lo daban. Solía confundir el canal de televisión con la hora.
Reconocer sonidos	Los sonidos de los animales los reconoció. Los del hogar decía a que le recordaba, en la mayoría de las ocasiones decía lo mismo, pero no llegó a decir ninguno correctamente.
Otras anotaciones: por lo general, la actividad de la programación de televisión resultó complicada para todas.	

Fuente: Elaboración propia

**Tabla 120.**

Fecha: 23 de febrero de 2015	
Nombre de la actividad	Observaciones
Collage cooperativo	Recortó perfectamente todos los fragmentos de color verde que se le indicó.
Otras anotaciones: no para de preguntar para qué sirve esto, o para qué es, y a pesar de responder y explicarle sigue preguntando. Se mete en un círculo continuo sobre algún tema y es difícil sacarla de el. En ocasiones lo que mejor funciona es darle un tema de conversación mientras hace la actividad.	

Fuente: Elaboración propia

**Tabla 121.**

Fecha: 24 de febrero de 2015	
Nombre de la actividad	Observaciones
Creando recetas	Participó durante toda la actividad, aunque con frecuencia repetía el ingrediente que ya había dicho con anterioridad.
Haciendo secuencias	Ordenó correctamente todas las piezas.
Otras anotaciones: se ha observado en estos días que tiende a tener actitudes repetitivas, es decir, repite una misma frase, pregunta o palabra cada poco tiempo (con una diferencia de entre 1 o 2 minutos).	

Fuente: Elaboración propia

**Tabla 122.**

Fecha: 25 de febrero de 2015	
Nombre de la actividad	Observaciones
Botes de olores	No reconoció ninguno de los olores. Al principio no quería hacer la actividad, y después comenzó animarse al ver al resto, e intentar oler los diferentes botes.
Coser y descoser	Fue despacio, pero completó la actividad.
Enhebrar figuras	Desarrolló la actividad correctamente, realizando una secuencia de colores.

Fuente: Elaboración propia

**Tabla 123.**

Fecha: 26 de febrero de 2015	
Nombre de la actividad	Observaciones
Bolas de papel con cucharas	Desarrolló la actividad bien. Aunque como en la ocasión anterior, y con otras personas, no fue cogiéndolas de una en una, sino todas las que podía de una vez.
Cada tapón a sus sitio	Realizó la actividad correctamente y bastante rápido.
Puzle	Bien
La búsqueda del tesoro.	Bien.

Fuente: Elaboración propia

*Anexo 3.9. Observaciones de las actividades realizadas por A.T.S. (perteneciente al grupo 2).*

**Tabla 124.**

Fecha: 3 de febrero de 2015	
Nombre de la actividad	Observaciones
Cogiendo con pinzas	No tuvo ningún problema para hacer la actividad, y lo hizo rápido.
Pelotas de colores	Perfecto
“Este sí, y este también”	Perfecto. Anotación: la próxima vez intentarlo con una cuchara más pequeña.
Otras anotaciones: al igual que con F, en las sesiones siguientes, intentar aumentar la complejidad de las actividades.	

Fuente: Elaboración propia

**Tabla 125.**

Fecha: 4 de febrero de 2015	
Nombre de la actividad	Observaciones
Mímica de la vida diaria	Realizó todas las acciones a la perfección. Incluso se le preguntó qué



	cosas hacemos normalmente a lo largo del día, y fue aportando acciones que hacer mímicamente (la mayoría de ellas ya estaban apuntadas para hacer en la actividad, pero a ella le gustó aportar a la actividad).
Reconocer sonidos	Reconoció prácticamente todos los sonidos (había algunos que eran más complicados), y los decía en voz alta enseguida, lo que hizo que el resto en ocasiones no tuviese la oportunidad de decirlo en voz alta porque ella se adelantaba. Para fomentar la participación del resto del grupo, en ocasiones se le pidió que lo pensase, pero que no lo dijese en voz alta para dar la oportunidad a las otras de decirlo.

Fuente: Elaboración propia

**Tabla 126.**

Fecha: 5 de febrero de 2015	
Nombre de la actividad	Observaciones
Emparejar tarjetas	En primer lugar se le presentó cuatro tarjetas de cada color, y las emparejó sin ningún problema. Después se le volvió a presentar la misma actividad ampliando el número de tarjetas de cada color, en este caso ocho tarjetas.
Cada oveja con su pareja	Bien
“Sí, ¿quién es?”	Desarrolló la actividad sin ningún problema.
Bolas de papel con cuchara	Completó la actividad, y a un ritmo bastante bueno.
Otras anotaciones: Es increíble la predisposición que tiene todos los días por hacer las actividades. En estos días siempre dice que quiere hacer muchas cosas para seguir manteniéndose activa.	

Fuente: Elaboración propia

**Tabla 127.**

Fecha: 9 de febrero de 2015	
Nombre de la actividad	Observaciones
Creando recetas	Como en los días anteriores, sin ningún problema. Participó gustosa de la actividad, y dijo un montón de cosas.

Fuente: Elaboración propia

**Tabla 128.**

Fecha: 10 de febrero de 2015	
Nombre de la actividad	Observaciones
Otras anotaciones: no asistió porque tenía consulta médica.	

Fuente: Elaboración propia

**Tabla 129.**

Fecha: 11 de febrero de 2015	
Nombre de la actividad	Observaciones
Mosaico cooperativo	Hizo bastantes bolitas de papel. Prensó bien el papel.
Botes de olores	Fue capaz de reconocer 3 de los 6 olores que se le presentaron.

Fuente: Elaboración propia

**Tabla 130.**

Fecha: 12 de febrero de 2015	
Nombre de la actividad	Observaciones
Elementos cálidos y elementos fríos	Bien
Creando recetas (solo la parte de hacer la lista de la compra)	Dijo un montón de productos. Se intentó que parase en algunos momentos para facilitar que participasen el resto.

Fuente: Elaboración propia

**Tabla 131.**

Fecha: 16 de febrero de 2015	
Nombre de la actividad	Observaciones
Clasificación imágenes	Bien
Pelotas de colores	Realizó la actividad primero con una cuchara grande y después con la cuchara pequeña. En ambos casos no tuvo ningún problema para hacerlo, y las puso en el hueco que le correspondía (según el color señalado).
Haciendo secuencias	De más grande a más pequeño, y de más pequeño a más grande. En ambos casos no presentó ningún problema, y estaban todas ordenadas correctamente.
La búsqueda del tesoro.	Desarrolló correcto, incluso ampliándole el número de objetos a buscar, y disminuyendo el tamaño de las figuras. A la hora de colocarlas en su sitio, se confundió en dos de las figuras, pero cuando las tenía todas puestas se dio cuenta y corrigió.

Fuente: Elaboración propia

**Tabla 132.**

Fecha: 17 de febrero de 2015	
Nombre de la actividad	Observaciones
Coser y descoser	Bien
“Sí, ¿quién es?”	Sin ningún problema. Se le pidió que marcara un número de teléfono que conociese, y marco el número de dígitos correcto, pero cuando le pregunté de dónde era ese número me dijo que se lo había inventado. Después sí que marco el número de teléfono de su casa.

Fuente: Elaboración propia

**Tabla 133.**

Fecha: 18 de febrero de 2015	
Nombre de la actividad	Observaciones
Reconocer objetos a través del tacto	Bien
Mímica de la vida diaria	Bien

Fuente: Elaboración propia

**Tabla 134.**

Fecha: 19 de febrero de 2015	
Nombre de la actividad	Observaciones
Programación de televisión	Al principio le costó entender la actividad y lo que tenía que hacer, pero después contestó correctamente a todas las preguntas que se le realizaron sobre dicha programación.
Reconocer sonidos	Reconoció casi todos los sonidos, aunque algunos le costó más tiempo identificarlos y tuvo que oírlos varias veces.
Otras anotaciones: por lo general, la actividad de la programación de televisión resultó complicada para todas.	

Fuente: Elaboración propia

**Tabla 135.**

Fecha: 23 de febrero de 2015	
Nombre de la actividad	Observaciones
Collage cooperativo	Recortó perfectamente todos los fragmentos de color rojo que se le indicó Lo único que se podría señalar es que no recortó solamente el fragmento en el que estaba ese color, sino la figura completa, es decir, en una ocasión tenía que recortar el vestido de una chica y

	ella recortó a la chica por completo. Puede ser que no entendiese bien la explicación.
--	--

Fuente: Elaboración propia

**Tabla 136.**

Fecha: 24 de febrero de 2015	
Nombre de la actividad	Observaciones
Creando recetas	Participó durante toda la actividad de forma activa. En ocasiones no dejaba al resto participar.
Haciendo secuencias	Ordenó correctamente todas las piezas.

Fuente: Elaboración propia

**Tabla 137.**

Fecha: 25 de febrero de 2015	
Nombre de la actividad	Observaciones
Botes de olores	Le costó reconocerlos, de los siete olores que se le presentaron reconoció dos. Del resto de olores dijo si le gustaba o no, y a que le recordaba.
Clasificación imágenes	Como en las veces anteriores también la había realizado bien, se le proporcionó cinco categorías distintas. Clasificó todas las imágenes correctamente en su categoría correspondiente.

Fuente: Elaboración propia

**Tabla 138.**

Fecha: 26 de febrero de 2015	
Nombre de la actividad	Observaciones
Bolas de papel con cucharas	Bien
Emparejar tarjetas	Emparejó un total de 32 tarjetas, 8 de cada color.
Haciendo secuencias	Del más grande al más pequeño, y del más pequeño al más grande. En ambos casos ordenó las piezas correctamente.
La búsqueda del tesoro.	Bien

Fuente: Elaboración propia

*Anexo 3.10. Observaciones de las actividades realizadas por C.F.A. (perteneciente al grupo 2).*

**Tabla 139.**

Fecha: 3 de febrero de 2015	
Nombre de la actividad	Observaciones
“Este sí, y este también”	Realizó la actividad sin ninguna dificultad.

Reconocer objetos a través del tacto	El primer objeto le dio la risa, y no consiguió decir de que se trataba. Con el segundo seguía con la risa, pero si dijo de que se trataba. Como seguía con el ataque de risa, era imposible seguir con la actividad, así que se la dejó que se calmase un poco y se le cambió la actividad.
La búsqueda del tesoro.	Le costó buscarlas un poco, y cuando finalmente las encontró no las colocó sobre su forma.

Fuente: Elaboración propia

**Tabla 140.**

Fecha: 4 de febrero de 2015	
Nombre de la actividad	Observaciones
Mímica de la vida diaria	Realizó la mayoría de las acciones. Pero continuamente buscaba entablar cualquier tipo de conversación.
Reconocer sonidos	Sólo reconoció algunos sonidos. Hoy estaba bastante dispersa, se distraía con facilidad.

Fuente: Elaboración propia

**Tabla 141**

Fecha: 5 de febrero de 2015	
Nombre de la actividad	Observaciones
Emparejar tarjetas	Le faltaron dos tarjeta por emparejar, pero las que juntó eran correctas.
Bolas de papel con cucharas	Realizó la actividad correctamente.
Cada oveja con su pareja	Desarrolló la actividad bien, aunque fue bastante despacio.
Botes de sonidos	No los diferenciaba, decía que era todos iguales.

Fuente: Elaboración propia

**Tabla 142.**

Fecha: 9 de febrero de 2015	
Nombre de la actividad	Observaciones
Creando recetas	No participó mucho en la actividad, más bien se limitaba a escuchar lo que decían las demás y asentir.

Fuente: Elaboración propia

**Tabla 143.**

Fecha: 10 de febrero de 2015	
Nombre de la actividad	Observaciones
Mosaico cooperativo	Empezó haciendo las bolitas de papel,

	pero cuando le quedaba un poco menos de la mitad del papel continuó doblando los trozos de papel.
--	---

Fuente: Elaboración propia

**Tabla 144.**

Fecha: 11 de febrero de 2015	
Nombre de la actividad	Observaciones
Botes de olores	No decía de qué olor se trataba, así que se le dejaron los botitos delante para que simplemente los oliese, y así hizo.
Clasificación imágenes	Al principio no hizo la actividad, pero después se realizó conjuntamente con ella. Se le mostraba la imagen y ella señalaba donde había que ponerla. Las categorías empleadas eran “animal” y “hogar”, el perro y el gato los puso en la categoría de hogar.
Haciendo secuencias	No los ordenó.

Fuente: Elaboración propia

**Tabla 145.**

Fecha: 12 de febrero de 2015	
Nombre de la actividad	Observaciones
Elementos cálidos y elementos fríos	Dijo que eran algunas de las cosas que se veían en la imagen, y si eran fríos o calientes.
Creando recetas (solo la parte de hacer la lista de la compra)	No decía nada (y si lo hizo no se la entendió). Se limitó a ir leyendo los productos que se fueron anotando en la pizarra, según iban diciendo el resto.
Otras observaciones: Problemas en el habla. La mayoría de las veces cuesta entender lo que dice. Cada día que va pasando le cuesta más pronunciar las palabras.	

Fuente: Elaboración propia

**Tabla 146.**

Fecha: 16 de febrero de 2015	
Nombre de la actividad	Observaciones
Emparejar tarjetas	No realizó la actividad
Cogiendo con pinzas	Bien
Pinzas	Realizó la actividad bastante despacio.
Bolas de papel con cucharas	Desarrollo correcto
Cada oveja con su pareja	Colocó todas las figuras bien.
Cada tapón a su sitio	Puso todos los tapones dentro del mismo envase.

Fuente: Elaboración propia

**Tabla 147.**

Fecha: 17 de febrero de 2015	
Nombre de la actividad	Observaciones
Descoser y descoser	No realizó la actividad
Puzle	Encajo las piezas en su lugar correctamente.
“Este sí, y este también”	Realizó la actividad bastante despacio, pero la hizo bien.

Fuente: Elaboración propia

**Tabla 148.**

Fecha: 18 de febrero de 2015	
Nombre de la actividad	Observaciones
Reconocer objetos a través del tacto	Reconoció casi todos los objetos. Algunos no sabía decir de que se trataban, pero al menos intentaba decir cómo eran, la forma que tenían.
Mímica de la vida diaria	Empezó imitando los movimientos, pero después de un rato no continuó; limitándose a observar lo que hacía el resto.

Fuente: Elaboración propia

**Tabla 149.**

Fecha: 19 de febrero de 2015	
Nombre de la actividad	Observaciones
Programación de televisión	Se dedicó a leer la programación, pero cuando se le preguntaba no contestaba, salvo en una ocasión en que se le pidió que buscase un programa y lo encontró.
Reconocer sonidos	No decía de que se trataba, bien porque no los reconocía o bien por su problema en el habla. Se limitaba a escuchar y asentir cuando estaba de acuerdo con lo que decían alguna compañera.
Otras anotaciones: por lo general, la actividad de la programación de televisión resultó complicada para todas.	

Fuente: Elaboración propia

**Tabla 150.**

Fecha: 23 de febrero de 2015	
Nombre de la actividad	Observaciones
Collage cooperativo	Le costaba un poco recortar, en ocasiones giraba la tijera y no podía. Al final recortó de una página varios fragmentos de color azul.

	Es curioso que en ocasiones pasaba la página y recortaba fijándose en la otra cara de la hoja, y no de la que realmente estaba extrayendo el color.
--	---

Fuente: Elaboración propia

**Tabla 151.**

Fecha: 24 de febrero de 2015	
Nombre de la actividad	Observaciones
Creando recetas	No participó en la actividad. Se limitaba a escuchar lo que decían las demás, y leer lo que se iba anotando en la pizarra.
Haciendo secuencias	No llegó a ordenar las piezas por tamaños. Cuando se le preguntaba cuál era más pequeña y cual más grande, si se le presentaba dos pares de piezas sí las diferenciaba, pero en cuanto se le presentaban tres ya las confundía.

Fuente: Elaboración propia

**Tabla 152.**

Fecha: 25 de febrero de 2015	
Nombre de la actividad	Observaciones
Botes de olores	Decía si le gustaba el olor o no.
Cada tapón a su sitio	Mezcló los colores. En el envase rojo puso 3 verdes y una roja. En el envase verde, 3 amarillas y 1 roja. En el azul, 2 amarillas, 1 roja y 1 verde. Y por último, en el envase amarillos, 2 azules y 1 verde. Dejó dos tapones azules sobre la mesa.

Fuente: Elaboración propia

**Tabla 153.**

Fecha: 26 de febrero de 2015	
Nombre de la actividad	Observaciones
Puzle	Bien, fue despacio observando con detenimiento la forma de cada uno.
Enhebrar figuras	Realizó la actividad correctamente.

Fuente: Elaboración propia

*Anexo 3.11. Observaciones de las actividades realizadas por M.G.B. (perteneciente al grupo 2).*

**Tabla 154.**

Fecha: 3 de febrero de 2015	
Nombre de la actividad	Observaciones
La búsqueda del tesoro.	Buscó una de las figuras, pero no



	continuó. Pasados unos minutos se le quitó y se le proporcionó la siguiente actividad, haber si con ese material interactuaba o no.
Cogiendo con pinzas	Tras mostrarle como debía realizar la actividad comenzó a hacerlo, pero no llegó a finalizarla.
Otras anotaciones: Debido a su sordera, todas las actividades deben ser presentadas por medio de demostraciones visuales.	

Fuente: Elaboración propia

**Tabla 155.**

Fecha: 4 de febrero de 2015	
Nombre de la actividad	Observaciones
Mímica de la vida diaria	Su problema de audición no le permitía entender lo que se decía, aunque se procuró hablarle alto y vocalizar bien. No hizo las mímicas, ni si quiera intentando imitar lo que hacía el resto
Reconocer sonidos	(no puede realizar la actividad)

Fuente: Elaboración propia

**Tabla 156.**

Fecha: 5 de febrero de 2015	
Nombre de la actividad	Observaciones
Pinzas	Solamente puso 3 o 5 pinzas, y después se puso a dormirar.

Fuente: Elaboración propia

**Tabla 157.**

Fecha: 9 de febrero de 2015	
Nombre de la actividad	Observaciones
Creando recetas	
Otras anotaciones: No quiso participar en la actividad grupal, y tampoco en ninguna de las que se le presentaron para que realizase individualmente.	

Fuente: Elaboración propia

**Tabla 158.**

Fecha: días 10 de febrero de 2015	
Nombre de la actividad	Observaciones
Otras anotaciones: dormida durante toda la sesión. No quiso hacer ninguna actividad.	

Fuente: Elaboración propia

**Tabla 159.**

Fecha: 11 de febrero de 2015	
Nombre de la actividad	Observaciones
Otras anotaciones: no asistió.	

Fuente: Elaboración propia

**Tabla 160.**

Fecha: 12 de febrero de 2015	
Nombre de la actividad	Observaciones
Otras anotaciones: Dormida durante toda la sesión; no quiso realizar ninguna actividad.	

Fuente: Elaboración propia

**Tabla 161.**

Fecha: 16 de febrero de 2015	
Nombre de la actividad	Observaciones
Cada tapón a su sitio	Los colocó todos dentro del mismo envase.
Cada oveja con su pareja	La plantilla propuesta sólo tenía seis figuras, pero aunque las puso encima de las formas, no colocó ninguna correctamente.

Fuente: Elaboración propia

**Tabla 162.**

Fecha: 17 de febrero de 2015	
Nombre de la actividad	Observaciones
Modelando	Al principio no quería hacer la actividad, ni ninguna otra, pero finalmente amasó un poco de plastilina e hizo una especie de rosquetes.
Pelotas de colores	Primero realizó la actividad con una cuchara grande y la realizó bien. Después se le pidió que la repitiese con una cuchara más pequeña, le costó un poco más.

Fuente: Elaboración propia

**Tabla 163.**

Fecha: 18 de febrero de 2015	
Nombre de la actividad	Observaciones
Reconocer objetos por el tacto	Reconoció todos los objetos.
Mímica de la vida diaria	No realizó las acciones.

Fuente: Elaboración propia

**Tabla 164.**

Fecha: 19 de febrero de 2015	
Nombre de la actividad	Observaciones
Otras anotaciones: no asistió.	

Fuente: Elaboración propia

**Tabla 165.**

Fecha: 23 de febrero de 2015	
Nombre de la actividad	Observaciones
Otras anotaciones: no quiso realizar ninguna actividad a pesar de que se le presentaron varias opciones. No paraba de decir que ella no podía hacerlo o no sabía (pero aún explicándole lo que tenía que hacer seguía sin hacerlo).	

Fuente: Elaboración propia

**Tabla 166.**

Fecha: 24 de febrero de 2015	
Nombre de la actividad	Observaciones
Otras anotaciones: no asistió.	

Fuente: Elaboración propia

**Tabla 167.**

Fecha: 25 de febrero de 2015	
Nombre de la actividad	Observaciones
Otras anotaciones: no quiso realizar ninguna actividad, y se decidió por ponerse a leer el periódico.	

Fuente: Elaboración propia

**Tabla 168.**

Fecha: 26 de febrero de 2015	
Nombre de la actividad	Observaciones
Pelotas de colores	Las transportó bien, pero no las puso en el hueco que le correspondía por su color.
Pinzas	No finalizó la actividad. Se esperó unos minutos a ver si continuaba, pero como no seguía, se decidió cambiarle la actividad.
Emparejar tarjetas	No quiso hacer la actividad.

Fuente: Elaboración propia

Anexo 3.12. Observaciones de las actividades realizadas por M.F.V (perteneciente al grupo 2).

**Tabla 169.**

Fecha: 4 de febrero de 2015	
Nombre de la actividad	Observaciones
Mímica de la vida diaria	Hizo algunas de las acciones (algunas con más dificultad que otras).
Reconocer sonidos	Los reconocía, pero no lo decía en voz alta, salvo que se le preguntase directamente.

Fuente: Elaboración propia

**Tabla 170.**

Fecha: 5 de febrero de 2015	
Nombre de la actividad	Observaciones
Botes de sonidos	Aunque al principio no quiso, al final sí diferenció los sonidos, y fue capaz de decir si eran iguales o diferentes.
Otras anotaciones: llegó bastante agitada, y se negaba a hacer nada	

Fuente: Elaboración propia

**Tabla 171.**

Fecha: 9 de febrero de 2015	
Nombre de la actividad	Observaciones
Otras anotaciones: no asistió.	

Fuente: Elaboración propia

**Tabla 172.**

Fecha: 10 de febrero de 2015	
Nombre de la actividad	Observaciones
Mosaico cooperativo	Sólo puede trabajar con una mano. Para facilitarle la actividad se le dieron los trozos de papel ya cortados, y con la mano que si puede usar, estrujaba el papel lo que podía.

Fuente: Elaboración propia

**Tabla 173.**

Fecha: 11 de febrero de 2015	
Nombre de la actividad	Observaciones
Otras anotaciones: no quiso realizar ninguna de las actividades planteadas para esta sesión.	

Fuente: Elaboración propia

**Tabla 174.**

Fecha: del 12 al 25 de febrero de 2015	
Nombre de la actividad	Observaciones
Otras anotaciones: no asistió a las sesiones organizadas. Comentan que uno de los motivos por lo que no ha asistido a las sesiones es porque las/os auxiliares no la suben de la sala común a la sala de terapias.	

Fuente: Elaboración propia

**Tabla 175.**

Fecha: 26 de febrero de 2015	
Nombre de la actividad	Observaciones
Clasificación imágenes	Al principio no hizo la actividad, aunque, en principio, parecía que había entendido lo que tenía que hacer. Finalmente la realizó oralmente, diciendo lo que se veía en la imagen, y a qué categoría correspondía.
Emparejar tarjetas	Realizó la actividad correctamente con 16 tarjetas (4 tarjetas por 4 colores)
Pelotas de colores	Ejecutó la actividad con la cuchara pequeña, y además colocó cada pelotita al hueco que le correspondía por su color.
Cada oveja con su pareja	No finalizó la actividad. Colocó algunas figuras correctamente sobre su forma, pero después se cansó y no quiso seguir.

Fuente: Elaboración propia

