

Descripción de dos nuevas simas en la Sierra de Can Sallent, al pie de San Llorens del Munt. (provincia de Barcelona).

POR

E. BOIXADERA BIOSCA

Las vertientes de la Cordillera Prelitoral Catalana en los alrededores de Sant Llorens del Munt apenas si han sido recorridas desde el punto de vista espeleológico, a pesar de ser tan conocido el macizo de conglomerados. El hecho no es sorprendente si se tiene en cuenta la riqueza espeleológica de Sant Llorens del Munt en contraposición con la escasez de formaciones cársticas de las serranías circundantes. Ello se debe sobre todo al poco desarrollo de las calizas en las serranías litorales y en compensación a la enorme facilidad que tienen para la carstificación los conglomerados de Sant Llorens del Munt (3) (5) (6).

Por esto, representa una novedad el descubrimiento de simas de cierta importancia en zonas donde las calizas representan una pequeñísima parte de la superficie total de las serranías, como ocurre con los alrededores del valle de Can Sallent, donde las calizas del Muschalkalk, complejamente plegadas y englobadas en la pleisocapa de la Cordillera prelitoral (1) (2) (3) (4) (5) han sufrido una carstificación parcial, pero suficientemente evolucionada para

dar lugar a las simas que han sido denominadas Avenc de Can Sallent y Avenc de les Pedres.

Estas simas fueron exploradas por los señores A. Brusotto, E. Boixadera, F. Raluy, M. Godall, R. Serra, J. Borrás y R. Peirató del G. E. S. del Club Montañés Barcelonés con la ayuda material del señor Ros, quien nos dió toda clase de facilidades para realizar nuestra labor y a quien nos complacemos en dar las gracias desde estas líneas.

I) *Posición de las simas en la geología regional*

Las simas de Can Sallent y de «les Pedres» están excavadas en la escama de calizas del Muschelkalk, cortada por el valle de Can Sallent que desde hace años es objeto de una activa explotación. La estructura de estas calizas y su posición en la tectónica regional pueden verse en las obras de Bartolomé Darder y de N. Llopis Lladó (1) (3-4) sobre la geología de esta región, así como en la descripción de la Memoria explicativa en la Hoja n. 392, Sabadell, del Mapa Geológico de España a la escala 1: 50.000 (5). Estas obras nos ilustran acerca de la posición de las calizas del Muschelkalk de la sierra de Can Sallent, involucradas en el plegamiento de conjunto de la serranía prelitoral, formando parte del flanco inferior, autóctono, de una plesiocapa de núcleo paleozoico, deslizada hacia el N. en una profundidad media de 3 a 4 km. Las calizas triásicas de Can Sallent forman pliegues apretados, vergentes en general hacia el N., acompañados de fuerte diaclasación y roturas de detalle. Las direcciones más frecuentes observadas en los sistemas de diaclasas que aparecen visibles en estas simas son las E. 30 N., NW-SE., E. 50 S., E. 70 S. W. 70 S. y N.-S.

II) *Situación topográfica*

Las simas de Can Sallent y de les Pedres se hallan separadas por unos 800 m. siendo sus alturas respectivas sobre el nivel del

mar, de 500 y 420 m., abriéndose en las inmediaciones del horno de cal de Can Sallent, situado en el término municipal de Castellar del Vallés.

III) *Avenc de Can Sallent*

Se abre en una diaclasa de dirección N-S., en la que se ha labrado un agujero tubular que alcanza la profundidad de -27 m.

A -11 m. se encuentra una plataforma de la que parten dos pozos paralelos que conducen a una segunda plataforma situada a -17 m.; desde este punto un pozo único llega a la cota -25, desde donde se alcanza el fondo a -27, bajando una rampa incrustada de calcita. Por las paredes y techo de esta pequeña cavidad se encuentran también gran número de estalactitas. En la cota -17 se hallan también algunas concreciones pero en el resto de sima aparece la caliza desnuda.

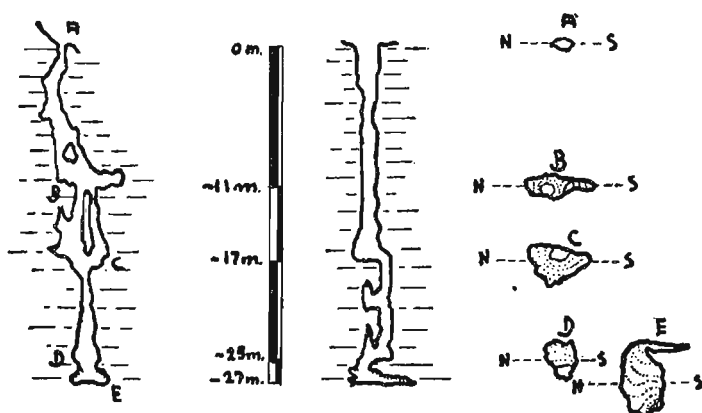


Fig. 1.—Plantas y cortes de l' Avenc de C. Sallent

En la cota -11 se encontraron huesos actuales de conejo, lo que es fácilmente explicable si se tiene en cuenta que la boca de entrada, antes de la exploración, tenía solamente 20 cm. cuadrados y servía de madriguera a estos roedores. Para realizar la ex-

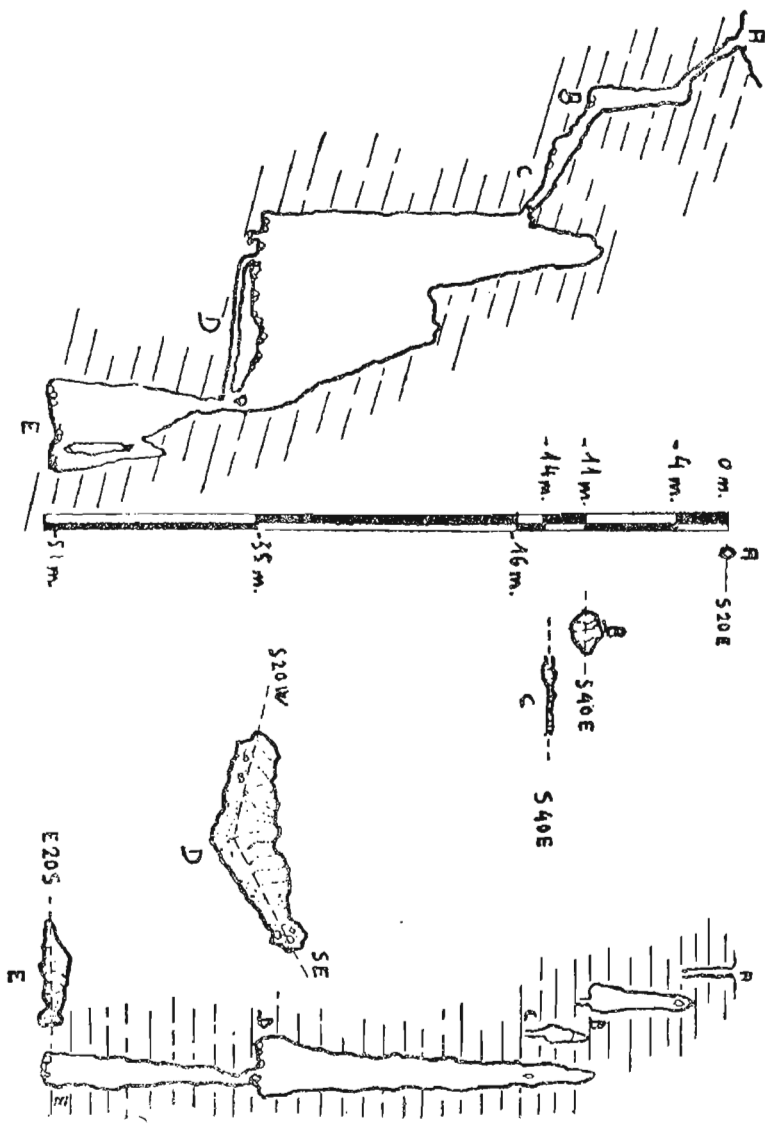


Fig. 2.—Planta y cortes de l' Avenç de les Pedres

ploración, tuvo que ser ensanchada con dinamita, permitiendo actualmente el paso a una persona.

IV) *Avenc de les Pedres*

Se abre en la intersección de varios sistemas de diaclasas dominando el sistema NW-SE. con desviaciones de unos 45 grados a ambos lados. Cada una de estas diaclasas ha originado un pozo en su dirección específica de manera que la diversidad topográfica contrasta netamente con la clara orientación general que se ha observado en la sima de Can Sallent. También la entrada tuvo que ser ensanchada artificialmente para permitir el paso a una persona, pudiéndose alcanzar una profundidad de -51 m.

Se inicia el descenso por una rampa de unos 45 grados de inclinación hasta -4 m., donde se abre un pozo vertical que permite alcanzar la cota -11. En este punto se inicia un sistema de rampas que llega a los -16 m. donde terminaba por un estrechísimo paso. Para continuar fué preciso colocar tres cargas de dinamita, lo que permitió llegar a un pozo de grandes dimensiones, cuya base está situada en la cota -35. A partir de este punto un nuevo pozo de topografía algo más compleja permite llegar al fondo de la sima a -51 m. En una pequeña cavidad paralela a este último pozo encontramos la única zona estalagmitizada de la sima, puesto que sus paredes se hallan cubiertas por una espesa capa de anemolitas, apareciendo desnuda la caliza en el resto de la sima. Los estratos buzán aquí 30 grados al SE.

RÉSUMÉ

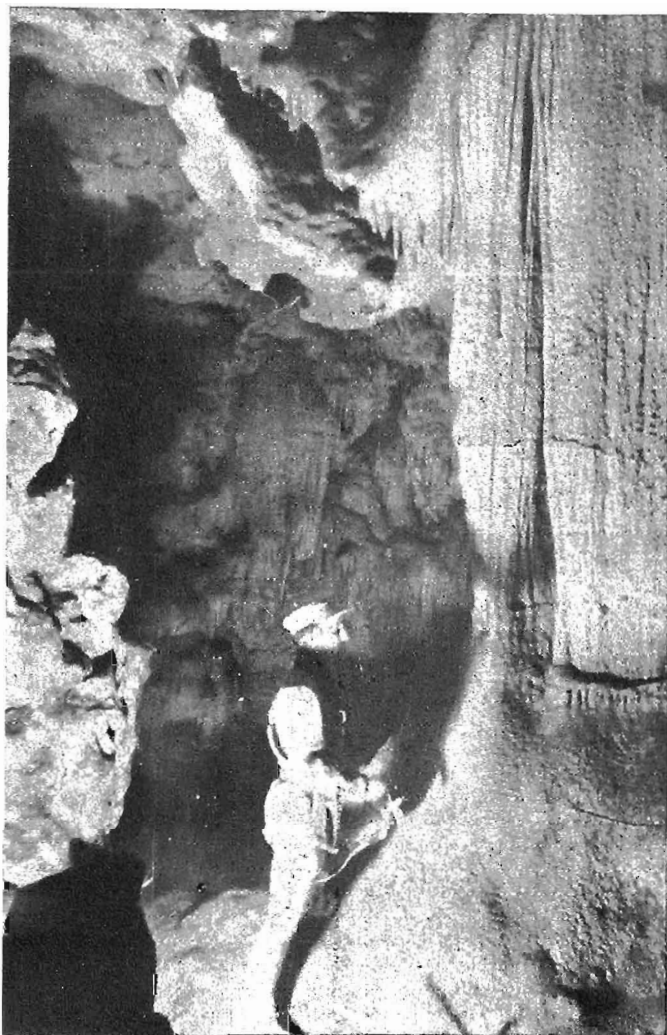
Description de deux nouveaux avens, découverts récemment dans la Sierra de Can Sallent au sud du massif de San Llorens del Munt (Barcelone) dans les calcaires du Muschelkalk. L' avenc de Can Sallent a -27 m. et il a été excavé sur une diaclase N-S. L' Avenc de les Pedres atteint la côte -51 sur l' intersection de plusieurs systèmes de diaclases; la direction maîtresse est la NW-SE.

SUMMARY

Description of two new «avens», discovered recently in the Muschelkalk limestone in the Sierra de Can Sallent to the South of the San Llorens del Munt massif (Barcelona). The Avenc of Can Sallent is -27 m. and has been excavated along a N-S diaclasis. The Avenc de les Pedres reaches the slope -51 at the intersection of several diaclasis systems, the master direction being NW-SE.

BIBLIOGRAFIA

1. *Darder, B.* «Estudio geológico de la comarca de Sabadell. Mem. Soc. Esp. Hist' Natural t. XIV, n. 3, pág. 183-230, 14 lám., 1 map. Madrid, 1931.
2. *Llopis Lladó, N.:* La estructura de la Sierra de Les Pedrixtes. Est. Geol. n. 1, pág. 169-238, 10 hg., 3 lám., 1 map., Madrid, 1945.
3. *Llopis Lladó, N.:* Morfología de los relieves de pudingas de Sant Llorens del Munt-Sierra de l'Obac. (Barcelona). Est. Geogr., año V, n. 17, pág. 687-814, 28 figs., 10 láms., 1 map. Madrid, 1945.
4. *Llopis Lladó, N.:* Contribución al conocimiento de la morfoestructura de las Catalánides. 1 vol. 378 págs., 40 figs., 24 láms., 4 maps., Barcelona, 1946.
5. Memoria explicativa de la Hoja. n. 329, Sabadell, del Mapa Geológico de España a 1:50.000. 1 vol., 107 págs., 11 figs., 20 lám., cortes y un map., Madrid, 1937.
6. *Termes Anglés, F.:* Catálogo espeleológico de Sant Llorens del Munt. Speleon, tom. II, n. 4, págs. 225-233. Oviedo, 1951.



Un aspecto de la Sala de las Columnas de la Cueva de Beniaméqui

(Foto Pla)



Fondo N del Avenc de C. Sallent. La altura media de las estalacitas es unos 0,40 m.

(Foto Boixadera)