

# Castillos y fortalezas feudales en Asturias: metodología para su estudio

JOSÉ AVELINO GUTIÉRREZ GONZÁLEZ  
PATRICIA SUÁREZ MANJÓN

**RESUMEN:** El presente trabajo es un avance de objetivos, métodos y resultados del proyecto «*CASTELLA*. Centros de poder en Asturias: castillos y fortalezas feudales». El objetivo prioritario es la elaboración de un catálogo exhaustivo de las fortificaciones y castillos de época medieval en el marco geográfico del actual territorio de Asturias, así como el estudio histórico-arqueológico de los asentamientos fortificados de este periodo.

Metodológicamente, la investigación se basa, por un lado, en la recogida y revisión de documentación escrita, referencias bibliográficas clásicas y actuales, inventarios y cartas arqueológicas, memorias de excavaciones previas, fondos materiales depositados en museos y colecciones privadas, mapas topográficos, fotografía aérea, cartografía digital, toponimia, etcétera; por otro, en el estudio del territorio de implantación de las fortificaciones, en su perspectiva

**ABSTRACT:** The current work is an advance of objectives, methods and results of the “*CASTELLA* project: Power Centres in Asturias: feudal castles and fortress”. The main purpose of this essay is the drawing up of an exhaustive catalogue relating to medieval strongholds and castles in the geographical framework of the current territory of Asturias, as well as the historical-archaeological study of the fortified settlements of this age.

In terms of methodology, this research is based, on the one hand, on the collection and the analysis of written documents, current and classical bibliographic references, archaeological maps and catalogues, previous excavations reports, material collections kept in museums and private owners, topographical maps, aerial photography, digital cartography, toponomy, etc. On the other hand, it is based as well on the study of the territory where these strongholds lie, it is based also on their diachronic perspective, as a method

diacrónica, a fin de establecer la distribución y jerarquización de los asentamientos, como método de análisis espacial que permita explicar las particularidades del *incastellamento* en el norte peninsular.

Este nuevo corpus documental de castillos permitirá profundizar en nuevas líneas de investigación, como el encuadre en los contextos geohistóricos que expliquen mejor la selección de los asentamientos, a través del análisis espacial, las causas y funciones específicas que motivan la tipología y morfología particular de cada periodo histórico o las cambiantes relaciones territoriales de ordenación y jerarquización del poblamiento que establece e implanta la formación social feudal en sucesivos momentos y espacios.

**PALABRAS CLAVE:** fortificaciones, feudalismo, Asturias, Edad Media, metodología.

of spatial analysis to allow us to explain the special features of the *incastellamento* in the north of the Iberian Peninsula, so as to state the layout and the hierarchical distribution of these settlements.

This new documentary corpus of castles will allow us to go deeply into new paths of research, such as the framework in the different geohistorical contexts that can explain better the choice of the settlements through its spatial analysis, as well as the specific functions and causes that justify the special tipology and morphology of every historical period, or the changing territorial relations that order and give a hierarchical structure to the settlers and set up the feudal social body in different periods and places.

**KEYWORDS:** fortress, feudalism, Asturias, Middle Age, methodology.

INTRODUCCIÓN<sup>1</sup>

## ANTECEDENTES Y ESTADO ACTUAL DE CONOCIMIENTOS

La génesis de los asentamientos fortificados en la alta Edad Media, como centros de coerción feudal con una funcionalidad militar, de control del territorio y de las comunidades campesinas, así como los procesos políticos y socioeconómicos que conducen a su nacimiento e implantación, son aspectos ampliamente estudiados en algunas regiones europeas, especialmente en Italia, donde se ha desarrollado una fructífera investigación sobre la problemática del *incastellamento*.<sup>2</sup> Sin embargo,

<sup>1</sup> El proyecto «CASTELLA. Centros de poder en Asturias: castillos y fortalezas feudales» se desarrolla dentro del marco del Plan de Investigación, Desarrollo Tecnológico e Innovación (I+D+I) de Asturias 2001-2004, financiado por la Consejería de Educación y Ciencia y la Consejería de Cultura, Comunicación Social y Turismo del Principado de Asturias como entidad colaboradora. El equipo de trabajo lo componen José Avelino Gutiérrez González, IP (Universidad de Oviedo), Francisco Javier Fernández Conde (Universidad de Oviedo), Lorenzo Arias Páramo (Universidad de Oviedo), José Luis Avello Álvarez (Universidad de León) y Patricia Suárez Manjón (Universidad de Oviedo). Contamos con las colaboraciones de Alejandro Sánchez (topografía), Ignacio Jiménez Chaparro (SIG), Melquiades Ranilla García (diagnósticos y patologías estructurales), Iván Muñiz López y Carmen Beneitez González (documentación).

<sup>2</sup> Véase, por ejemplo, P. Toubert: *Les structures du Latium medieval: le Latium meridional et la Sabine du IX<sup>e</sup> à la fin du XI<sup>e</sup> siècle*, Roma, 1993; C. Wickham: *Il problema dell'incastellamento nell'Italia centrale: l'esempio di San Vincenzo al Volturno*, Florencia, 1985; R. Francovich y M. Milanesi: *Lo scavo archeologico di Montarventi e i problemi dell'incastellamento medievale: esperieze a confronto*, Florencia, 1990; M. Barceló Perelló y P. Toubert (dirs.): *L'incastellamento: actas de las reuniones de Girona (26-27 noviembre 1992) y de Roma (5-7 mayo 1994)*, Roma, 1998.

estos planteamientos metodológicos e historiográficos tienen una menor implantación en el noroeste peninsular. Tan solo en áreas como el territorio leonés se ha investigado el origen de los asentamientos fortificados desde su origen en la transición entre la Antigüedad y la alta Edad Media, así como su papel en la ordenación territorial feudal.<sup>3</sup>

Por el contrario, el estudio de los asentamientos fortificados de cronología medieval en Asturias carece de análisis comparables, pese a su importancia en etapas de indudable peso histórico como la del reino de Asturias. Por ello predomina la percepción de escasez de fortificaciones medievales con respecto a otras regiones próximas, motivada por el desconocimiento derivado de los pocos restos conservados o de la escasa monumentalidad de los mismos, lo que ha producido una marginación de las edificaciones asturianas en las obras generales relacionadas con el tema.<sup>4</sup> Algunas de las escasas publicaciones regionales de conjunto se limitan a una somera enumeración y descripción de las

<sup>3</sup> J. A. Gutiérrez González: *Fortificaciones y feudalismo en el origen y formación del reino leonés (siglos IX-XIII)*, Valladolid, 1995, y «Expansión y consolidación feudal del reino de Asturias: las fortificaciones de Alfonso III en la montaña leonesa», en *Homenaje a Juan Uribe Riu*, t. 1, Oviedo, 1997, pp. 275-300, etcétera.

<sup>4</sup> Obras clásicas de los estudios castellológicos españoles como la de Carlos Sathou Carreres (*Castillos de España*, Madrid, 1979), que inventaría doce castillos en Asturias, con errores en la ubicación de algunos otros). E. Cooper (*Castillos señoriales de Castilla de los siglos XV-XVI*, 1980, y *Castillos señoriales en la corona de Castilla*, 1991) describe solo tres torres en el territorio asturiano: Prendes, Tineo y Villademoros.

principales fortificaciones,<sup>5</sup> especialmente de las mejor conservadas, como son las torres y casas fuertes de época bajomedieval. En ellas ha resultado marginado el estudio de la mayoría de las fortificaciones altomedievales, cuya disfuncionalidad en la plena y baja Edad Media condujo al abandono de las mismas y por ello a una rápida degradación y ruina de sus estructuras. Sin duda, su pérdida de monumentalidad, así como las dificultades para su localización y catalogación, ha motivado su olvido.

De mayor interés resultan los estudios de los pioneros de la historia y la arqueología medieval asturiana, como Juan Uría Rúa y José Manuel González, si bien solo alcanzaron a unas pocas fortificaciones altomedievales.<sup>6</sup> La culminación de esta etapa pionera de catalogación y estudio histórico viene representada por la tesis doctoral de José Luis Avello Álvarez,<sup>7</sup> de la que solo ha sido publicado el estudio de las torres bajomedievales.<sup>8</sup>

Un aspecto que ha podido incidir en el menor desarrollo de la investigación en yacimientos medievales es la corta trayectoria de los estudios centrados en la arqueología medieval en nuestra región,<sup>9</sup> frente a la dilatada trayectoria de otros campos de investigación arqueológica como la prehistórica o la castreña; en el ámbito temporal de la Edad Media, el interés se ha centrado mayoritariamente en los edificios de carácter religioso. Es muy escaso el número de excavacio-

nes arqueológicas realizadas que permiten analizar las fases de fundación, ocupación y abandono de los asentamientos fortificados de época medieval.<sup>10</sup> En este sentido, es paradigmática la intervención llevada a cabo en el castillo de Peñaferruz (Gijón),<sup>11</sup> bajo la dirección de J. A. Gutiérrez González, que constituye un modelo de análisis de las fortificaciones medievales asturianas, basado en un exhaustivo estudio de la documentación histórica, un completo análisis del territorio adscrito al mismo y una intervención arqueológica llevada a cabo con rigor científico, que ha permitido la publicación de sus resultados<sup>12</sup> y el desarrollo de un conjunto de estudios interdisciplinares englobados en su proyecto.<sup>13</sup> Todo ello constituye un modelo de investigación integral de un territorio a partir del estudio intensivo de uno de sus asentamientos, que sirve de referente a la hora de plantear la investigación que nos ocupa, dando un paso más en la interpretación de los asentamientos

<sup>10</sup> Además publicadas parcialmente, limitándose a una breve reseña de las intervenciones llevadas a cabo en algunas fortificaciones asturianas. Véase, por ejemplo, V. Rodríguez Otero: «Excavación en la torre de Soto (Aller), 3-IX-1989 a 10-II-1990», *Excavaciones arqueológicas en Asturias 1987-1990*, Oviedo, 1992, pp. 267-268; F. Álvarez Estrada y J. A. Moure Ferreiro: «El Picu Jana: un enclave estratégico en el oriente de Asturias», *Excavaciones arqueológicas en Asturias 1987-1990*, Oviedo, 1992, pp. 211-215, «Informe de la primera campaña de excavación en Picu Las Torres», *Excavaciones arqueológicas en Asturias 1987-1988*, Oviedo, 1990, pp. 195-197, y «Torres de vigilancia en la costa oriental asturiana», en *I Congreso de Arqueología Medieval Española*, t. v, Huesca, 1986, pp. 111-121; J. Camino Mayor y V. Rodríguez Otero: «La Peña Castiello (Villaviciosa): una fortificación del reino astur para la defensa costera?», en *III Congreso de Arqueología Medieval Española (Oviedo, 27 marzo, 1 abril 1989)*, Oviedo, 1992, pp. 193-199; J. L. Avello: «Fortificaciones altomedievales de la costa asturiana», en *II Congreso de Arqueología Medieval Española*, t. II, Madrid, 1987, pp. 93-102.

<sup>11</sup> Desarrollada dentro del marco del Proyecto Gijón de Investigaciones Arqueológicas. Arqueología e Historia en torno a la Ruta de la Plata en el concejo de Gijón (Asturias). Arqueología e Historia Medieval, llevada a cabo entre los años 1997 y 2003.

<sup>12</sup> J. A. Gutiérrez González: *Peñaferruz (Gijón). El castillo de Curiel y su territorio*, Gijón, 2003.

<sup>13</sup> Abarca campos diversos de investigación, desde los estrictamente históricos y arqueológicos, tales como estudios monográficos de los restos materiales hallados durante el proceso de excavación (la cerámica, los metales, la industria ósea, el material lítico, etcétera), una completa relación cronoestratigráfica de las diferentes fases de ocupación del yacimiento, un estudio de la evolución histórica del territorio en el que se asienta la fortificación, la revisión de la documentación referida al mismo, un estudio etnográfico del territorio, recogida de toponimia, etcétera, hasta otros aspectos relacionados con el asentamiento (estudios geológicos y geoarqueológicos, prospecciones geofísicas), análisis de los restos faunísticos (macrofauna, ictiofauna y malacofauna, depositados en el interior del recinto), paleobotánica (palinología, antracología), y análisis químicos y mineralógicos de muestras cerámicas, desarrollados por investigadores de los diferentes ámbitos de estudio abarcados.

<sup>5</sup> V. J. González García: *Castillos, palacios y fortalezas del Principado de Asturias*, Oviedo, 1978; R. Figaredo: *Hiedra, historia y piedra. Torres, castillos y palacios rurales asturianos*, Gijón, 1987.

<sup>6</sup> J. Uría Rúa: «El lugar del emplazamiento del castillo de Gozón», *Valdediós* (Oviedo), 1966, 13-28, y «El emplazamiento del castillo de Gozón en el cerro de Raíces: nuevas razones que lo confirman», *Valdediós* (Oviedo), 1967, 91-108. J. M. González y Fernández-Vallés: «Los castillos del conde Piniolo. Vestigios de siete castillos medievales asturianos» y «El castillo de Coriel y su localización», *Miscelánea Histórica Asturiana* (Oviedo), 1976, 305-349.

<sup>7</sup> J. L. Avello Álvarez: *Construcciones militares de la Edad Media en Asturias*, Universidad de Oviedo, 1985, tesis doctoral inédita. En ella se establece un corpus de 353 asentamientos de época medieval, de distintas tipologías (castillos, torres, murallas, etcétera).

<sup>8</sup> J. L. Avello Álvarez: *Las torres señoriales de la Baja Edad Media Asturiana*, 1991, León, y «Castillos de Asturias», en J. Bernard Remón (ed.): *Castillos de España*, t. I, León: Everest, 1997, pp. 519-556.

<sup>9</sup> Véase F. J. Fernández Conde: «Balance general de la arqueología medieval asturiana», en *III Congreso de Arqueología Medieval Española (Oviedo, 27 marzo, 1 abril 1989)*, Oviedo, 1989, pp. 9-40.

fortificados y superando la mera enumeración descriptiva de los yacimientos.

En suma, los estudios sobre arquitectura militar en Asturias son aún escasos e incipientes, lo que dificulta el análisis de conjunto para emprender estudios de ámbito espacial y comprensión global del fenómeno de implantación territorial del sistema de asentamientos fortificados medievales en nuestra región.

### OBJETIVOS

El proyecto «*CASTELLA*» pretende revisar y actualizar el catálogo de fortificaciones medievales de Asturias, incluyéndolo en una base de datos elaborada con las herramientas y tecnologías de la información de las que disponemos actualmente.

En el inventario se incluye también la evaluación y diagnóstico de su estado de conservación y uso, así como el desarrollo de propuestas para su protección, rentabilidad y aprovechamiento sociocultural y proyectos de estudio complementarios (excavaciones, análisis de estructuras arquitectónicas, planes directores y otros instrumentos de protección), susceptible de empleo por las instituciones regionales dedicadas a la gestión de los bienes culturales.

Las descripciones antiguas nos sirven para evaluar el grado de destrucción o deterioro de los yacimientos objeto de estudio. En otros casos contamos con documentos privilegiados, como las fotografías publicadas en obras de los primeros años del pasado siglo, que constituyen muchas veces el único testigo de tales monumentos, ya que buena parte de ellos han desaparecido por completo. Es fundamental la cantidad de información de la tesis doctoral de J. L. Avello, que nos permite evaluar de una manera más fidedigna la evolución del deterioro de muchas de estas torres y castillos, o la menos frecuente rehabilitación de algunos de ellos.

El proyecto parte, pues, de la confección de un *corpus* documental del patrimonio histórico relacionado con las fortificaciones medievales asturianas, que incluye no solo la catalogación sino un análisis arqueológico básico de los asentamientos fortificados, creando una base de datos fundamental tanto para la reconstrucción histórica de las

bases del poder político en el territorio asturiano como para la gestión y protección patrimonial.

### METODOLOGÍA DE TRABAJO

#### LA REVISIÓN DE LAS FUENTES ESCRITAS

Contamos en nuestra región con un importante corpus documental del periodo medieval, generado fundamentalmente por el cabildo catedralicio de Oviedo y otras instituciones monásticas, en buena parte publicado. La catedral ovetense y algunos monasterios asturianos tuvieron propiedades en zonas bajo la jurisdicción de castillos, llegando en algunos casos a ostentar la propiedad o la tenencia de los mismos, con las funciones a ellos vinculadas, que se pueden traducir en el ejercicio del poder público mediante la transferencia de derechos sobre las comunidades y los territorios sometidos a su jurisdicción, de modo que se convierten en centros políticos de un espacio. Tal es el caso del grupo de castillos que por distintas donaciones de Fernando II (1157-1188) pasaron a pertenecer a la Iglesia de Oviedo,<sup>14</sup> y que permiten conocer las relaciones entre monarquía e Iglesia, uno de los puntos fundamentales para la comprensión del funcionamiento de las estructuras de poder en los reinos hispánicos durante la Edad Media.

Por tanto, un primer paso de la investigación es el estudio de estos documentos, intentando extraer toda la información posible, no limitada a consignar la mera mención de los castillos, sino sus implicaciones en el poblamiento de la zona, valorar su capacidad coercitiva o su papel como articuladores de un espacio político, plasmado en las menciones al *honor* o *territorium* atribuido a los castillos medievales, especialmente los documentados desde época altomedieval.

El volumen de información referida a castillos, torres y fortalezas es mucho mayor en época bajomedieval, incluyendo más detalles relativos tanto a aspectos ma-

<sup>14</sup> M. Calleja Puerta: «Donaciones de castillos a la Iglesia de Oviedo por Fernando II», en J. A. Barrio Barrio y J. V. Cabezero Pliego: *La fortaleza medieval: realidad y símbolo*, Alicante, 1998, pp. 257-265.

teriales como jurídicos, tales como su titularidad; en la mayoría de los casos se trata de documentos referidos a propiedades señoriales, vinculadas con los sectores privilegiados de la sociedad feudal: la nobleza local o regional y las grandes instituciones eclesiásticas.

#### FUENTES HISTORIOGRÁFICAS

Las referencias a castillos medievales en obras impresas ya clásicas sobre la historia y las antigüedades de la región son bastante frecuentes y jugosas. Muchas de ellas nos dan noticia de fortificaciones y castillos que eran visibles en la época en la que estos autores escribieron (siglos XVI al XIX), y que en la actualidad no se conservan o de las que no se aprecian restos en superficie. Por ello las obras de Tirso de Avilés, Luis Alfonso de Carvallo, Trelles y Villademoros, Jovellanos, González de Posada y Menéndez, F. Canella, O. Bellmunt o A. de Llano —entre otras— constituyen una fuente fundamental de información. No obstante, en muchas ocasiones pueden también conducir a error, por la inexactitud en la localización o identificación de las mismas, o por cierta tendencia a la mistificación al describir estructuras o hallazgos asociados a un pasado legendario.

Otras obras como el *Diccionario* de Pascual Madoz, *Recuerdos y bellezas de España*, de J. M. Quadrado, o la *España sagrada* del padre Risco aportan datos más concretos sobre torres y castillos existentes en nuestro territorio y vinculados en muchos casos con los grandes linajes nobiliarios del pasado.

En algunas de estas obras se incluyen fotografías y grabados o dibujos antiguos que son fundamentales porque, en ocasiones, son las únicas imágenes de las que disponemos para conocer el aspecto de algunas torres ya desaparecidas (es el caso del *torrexón* de Tressali, en Nava, de la torre de Tineo o de la de El Pino, en Aller, entre otras).

También son abundantes las referencias a documentos o epígrafes relacionados con algunas de nuestras fortalezas, desaparecidos en la actualidad, y de los que solo conservamos esas noticias transmitidas por autores

como Tirso de Avilés, Luis Alfonso de Carvallo o, sobre todo, Ciriaco Miguel Vigil.

#### CARTOGRAFÍA Y FOTOGRAFÍA

Para conocer el medio físico sobre el que se asientan los yacimientos prospectados nos hemos servido de mapas topográficos a distintas escalas, tanto los publicados en papel por el Instituto Geográfico Nacional y el Servicio Cartográfico del Ejército como las más actuales bases cartográficas en soporte digital, con mapas a escala 1:5000 y 1:10.000 de Asturias.<sup>15</sup>

El acceso a los datos catastrales no protegidos a través de la Oficina Virtual del Catastro<sup>16</sup> permite un reconocimiento de las parcelas en las que se localizan los restos y una información detallada asociada a la misma, como nombre de la parcela, extensión y usos del suelo, interesante para conocer la toponimia menor de la zona en la que se localizan los yacimientos.

Han sido también de gran utilidad las distintas series de fotografías aéreas en pares estereoscópicos, desde las ya clásicas del ejército de EE. UU. conocidas como «el vuelo americano» (1956-57), hasta las más recientes ortofotografías y fotografías aéreas en formato digital.<sup>17</sup> Un detenido análisis ha permitido el reconocimiento previo de las estructuras constructivas, muy útil para su identificación e interpretación sobre el terreno.

Es el caso, por ejemplo, de la identificación de los restos del castillo de Santa Cruz, en el límite entre los concejos de Tineo y Cangas del Narcea, visible gracias a las posibilidades de ampliación de la imagen digital de la fotografía aérea a escala 1:15.000 del Principado de Asturias, y que nos permite conocer de antemano ciertas características del yacimiento a prospectar.

Además, a partir de la observación de la ortofotografía se ha podido realizar una interpretación de conjun-

<sup>15</sup> Facilitadas por el Servicio de Cartografía de la Consejería de Infraestructuras y Política Territorial del Principado de Asturias.

<sup>16</sup> Accesible a través de la página web <<http://ovc.catastro.meh.es/>>.

<sup>17</sup> Cedidas por el Centro de Cartografía Ambiental y Territorial de la Consejería de Medio Ambiente, Ordenación del Territorio e Infraestructuras del Gobierno del Principado de Asturias.

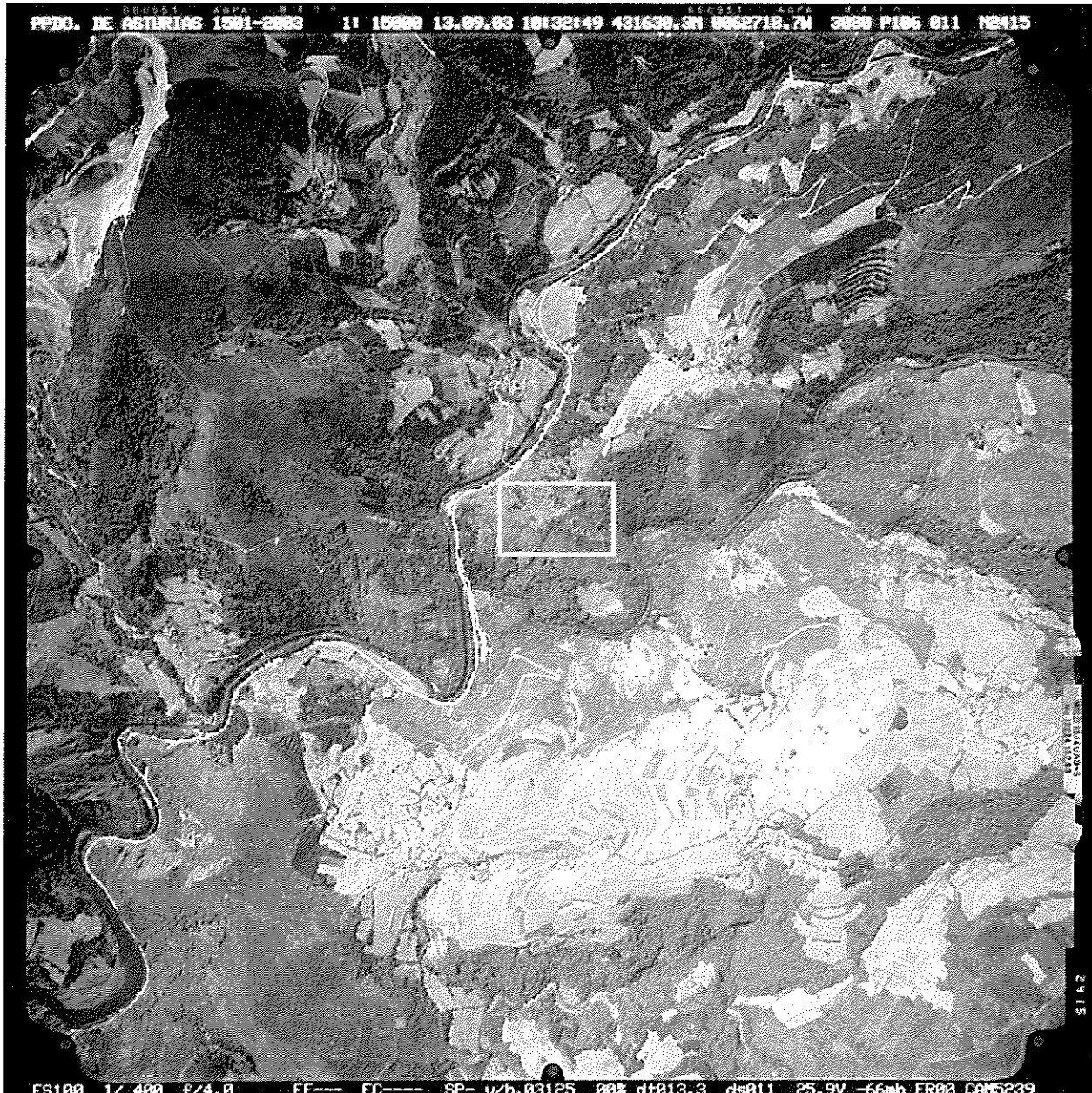


Fig. 1.- Fotografía aérea de la zona donde se ubica el castillo de Santa Cruz (Tineo), a escala 1:15.000. Centro de Cartografía Ambiental y Territorial de la Consejería de Medio Ambiente, Ordenación del Territorio e Infraestructuras del Gobierno del Principado de Asturias

tos estructurales complejos observados sobre el terreno, solo aprehensibles a través de una imagen aérea. Ha sido especialmente útil en el caso del conjunto de las estructuras defensivas complejas del castillo de Tudela

(Oviedo), en el que a través de la fotointerpretación se han plasmado en un croquis detallado las particularidades del recinto fortificado observadas sobre el terreno.

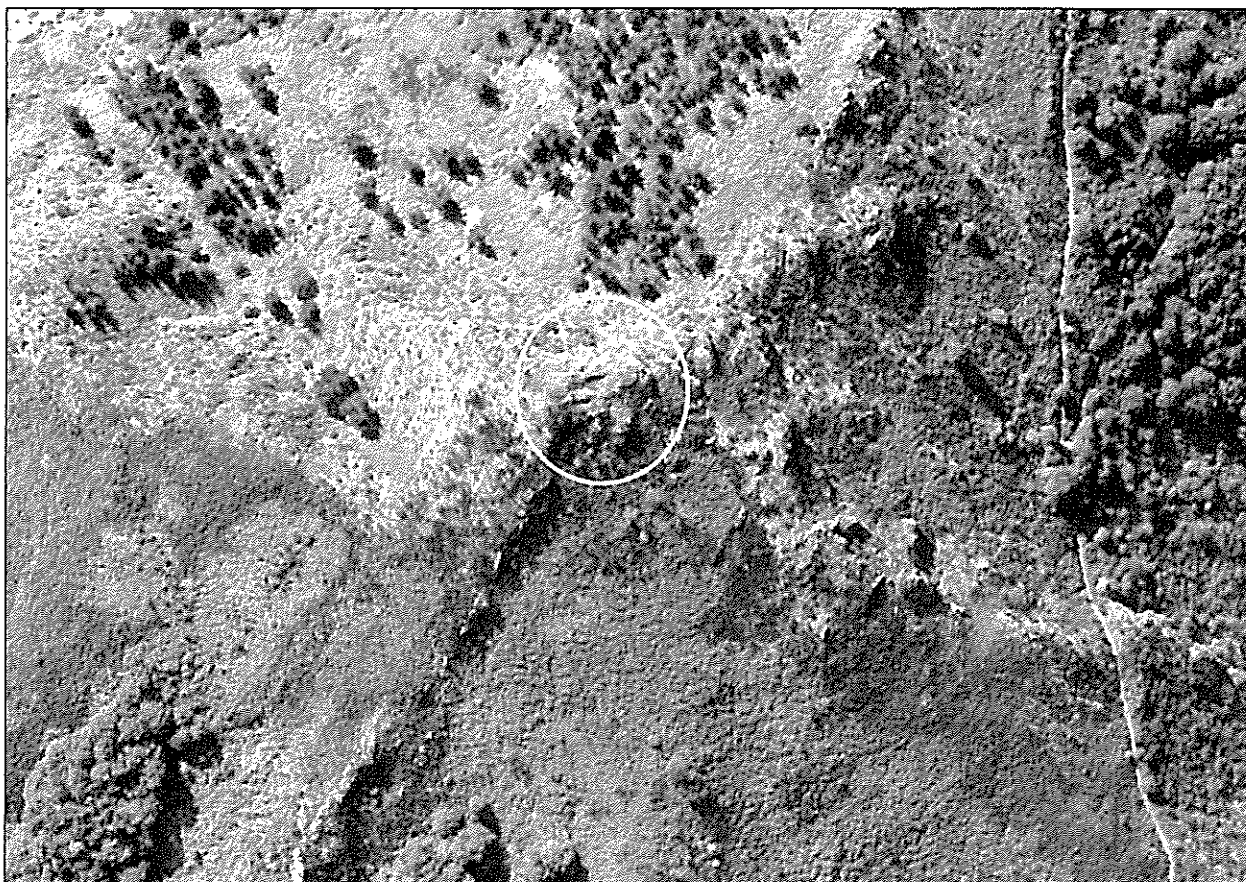


Fig. 2.- Detalle de la imagen anterior, donde se reconocen las estructuras del castillo de Santa Cruz

Además, estas imágenes constituyen en sí mismas un interesante instrumento de análisis, ya que sirven de soporte al desarrollo de herramientas de interpretación que detallaremos a continuación.

#### LA PROSPECCIÓN DEL TERRITORIO

El trabajo de campo tiene como objetivo contrastar o corroborar las noticias documentales obtenidas previamente, así como reconocer y documentar de forma detallada las estructuras conservadas, las características de las diversas tipologías de asentamiento y las relaciones de las fortificaciones con su entorno: poblamiento antiguo, vías de comunicación, recursos y potencialidades, cuenca visual y otros factores

geoestratégicos que expliquen y justifiquen su implantación.

En un medio físico montañoso como el asturiano, sumamente accidentado y cubierto de una feraz cubierta vegetal arbórea, arbustiva y herbácea, los trabajos de prospección resultan especialmente arduos. Si bien el asentamiento en altura, en las cimas de picos, cerros y crestones rocosos, destaca en el paisaje, por contra, el acceso, la localización y el reconocimiento de estructuras en superficie suelen ser más difíciles y complicados.

En estas circunstancias, las técnicas de prospección a realizar distan bastante de las convencionales en terrenos más llanos, abiertos y áridos o cultivados. El tipo de prospección en este medio debe ser imperativamente selectiva más que extensiva, dirigida a la comprobación





Fig. 3.- Ampliación de ortofoto donde se aprecian las estructuras del Picu Jana (Peñamellera Baja)

de indicios obtenidos por los medios anteriormente señalados (documentación escrita, noticias históricas y bibliográficas, toponimia y leyendas, cartografía y fotografía aérea, etcétera). Las áreas y zonas de riesgo han sido previamente seleccionadas y muestreadas, analizadas mediante la cartografía y fotografía. El trabajo de campo se dirige a confirmar o rechazar las hipótesis de localización en las supuestas zonas de riesgo, así como a registrar las evidencias materiales visibles.

A este respecto, se producen dos situaciones básicas:

- \* *Asentamientos en altura*, encaramados en altas cimas montañosas, con amplia cuenca visual pero difícil acceso. Habitualmente, son fortificaciones altomedievales, originadas en el periodo de la monarquía asturiana, aunque perduran hasta los siglos centrales

medievales y —en menos ocasiones— hasta los bajomedievales. Su frecuente abandono en plena Edad Media motivó su ruina. Las condiciones ambientales han ocultado sus estructuras remanentes hasta hacerlas prácticamente irreconocibles e invisibles en superficie.

- \* *Asentamientos en llanura*, rellanos, laderas, mesetas, valles o en núcleos rurales y urbanos. Habitualmente son fortificaciones pleno y bajomedievales (recintos amurallados de villas, castillos urbanos, torres y casas fuertes). En muy pocos casos su conservación es buena, cuando se han recuperado y habilitado para usos públicos o privados. En la mayoría, la situación es



Fig. 4.- Detalle de la ortofoto donde se observan las estructuras del castillo de Tudela (Oviedo)

variada: destrucción total o parcial, alteraciones diversas... Las dificultades no son aquí de localización y aproximación, sino más bien de reconocimiento y acceso (en caso de uso privado).

Durante los trabajos de campo se han elaborado las fichas de inventario de las estructuras, mediciones topográficas o croquis y dibujos, posteriormente digitalizados, además de fotografías de los emplazamientos y estructuras.

También se han realizado planimetrías topográficas detalladas de los emplazamientos en los que se ha observado una importante tarea de acondicionamiento del espacio de construcción de las edificaciones, tales como fosos, taludes, escarpes, alteración del sustrato rocoso de base para crear una plataforma de cimentación de los paramentos o líneas defensivas que los rodean,

etcétera, en los que se vean reflejados de forma detallada los elementos especialmente significativos percibidos en la observación directa sobre el terreno.

La planimetría y delineación detallada de las características constructivas de las estructuras conservadas en altura se ha llevado a cabo mediante técnicas que permiten delinear los contornos de las construcciones, y sobre cuyos resultados se pueden resaltar o individualizar elementos destacables tales como diferentes etapas constructivas, así como realizar mediciones precisas de elementos inaccesibles desde el lugar de observación de la construcción. El método empleado para ello es la rectificación de las fotografías digitales, tomadas desde la posición más ortogonal posible. Esta imagen, unida a las mediciones efectuadas sobre el objeto de análisis (altura de la edificación, anchura

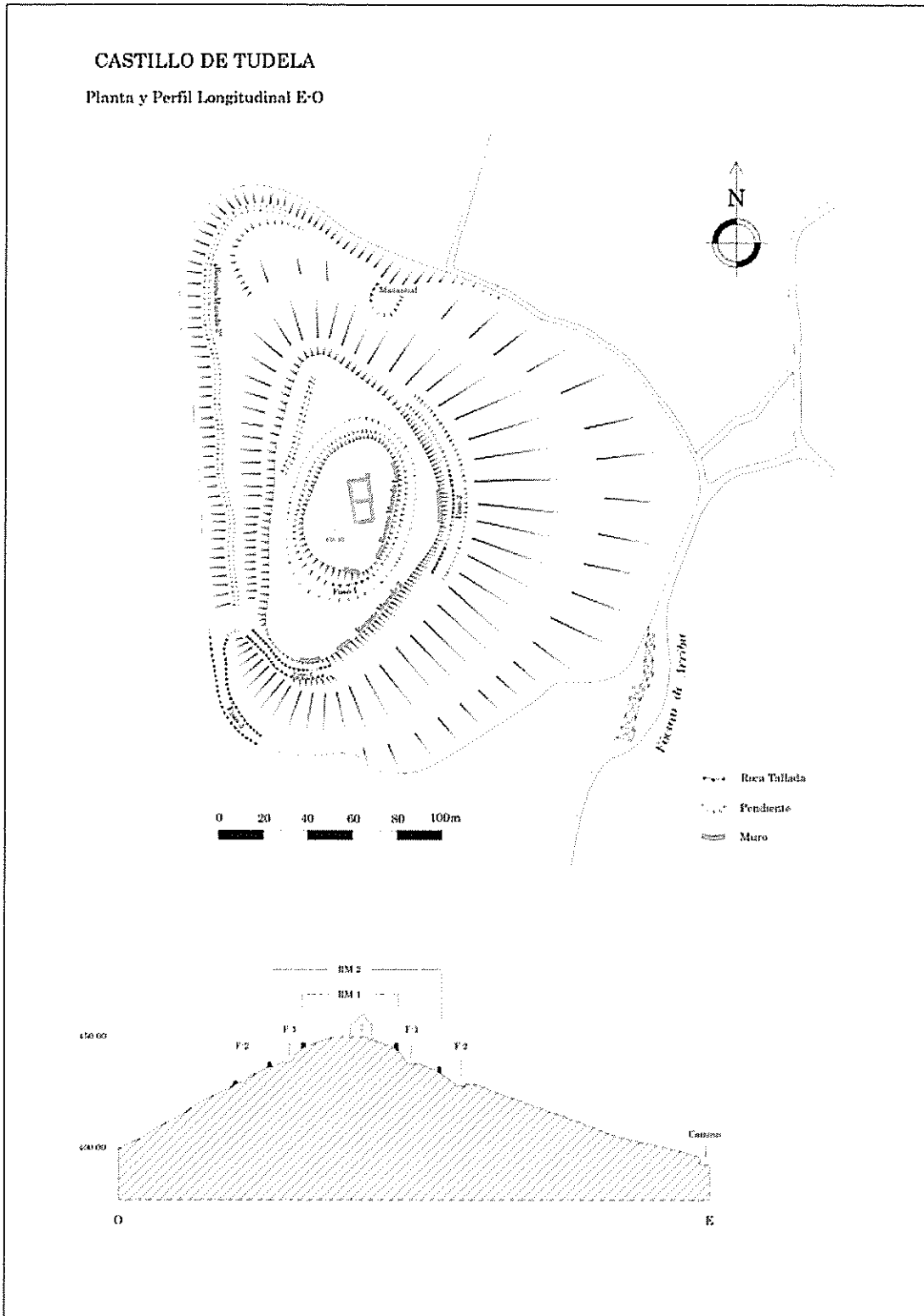


Fig. 5.- Fotointerpretación de las estructuras a partir de la observación sobre el terreno y la imagen aérea

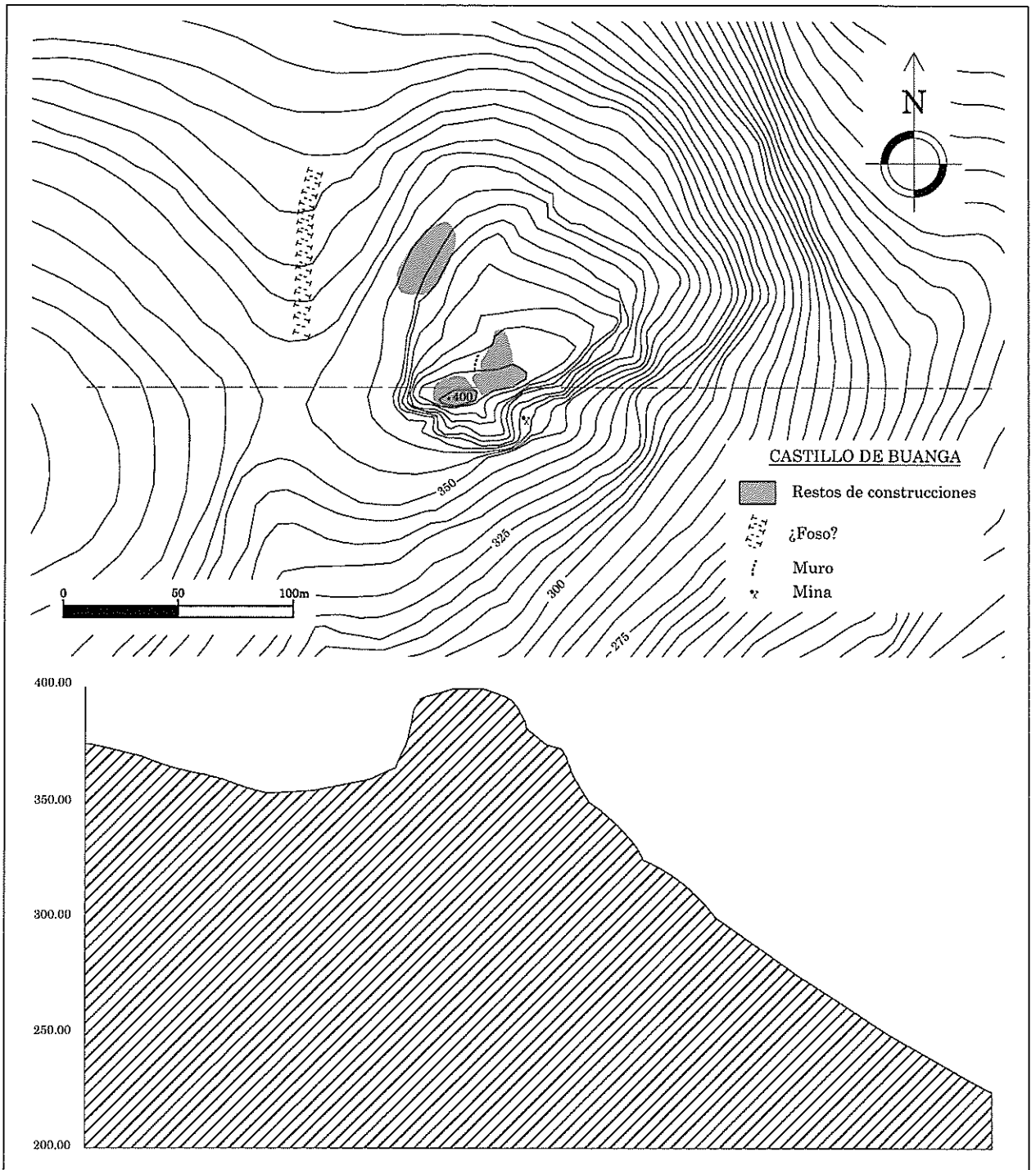


Fig. 6.- Digitalización de croquis de campo con elementos destacados observados sobre el terreno

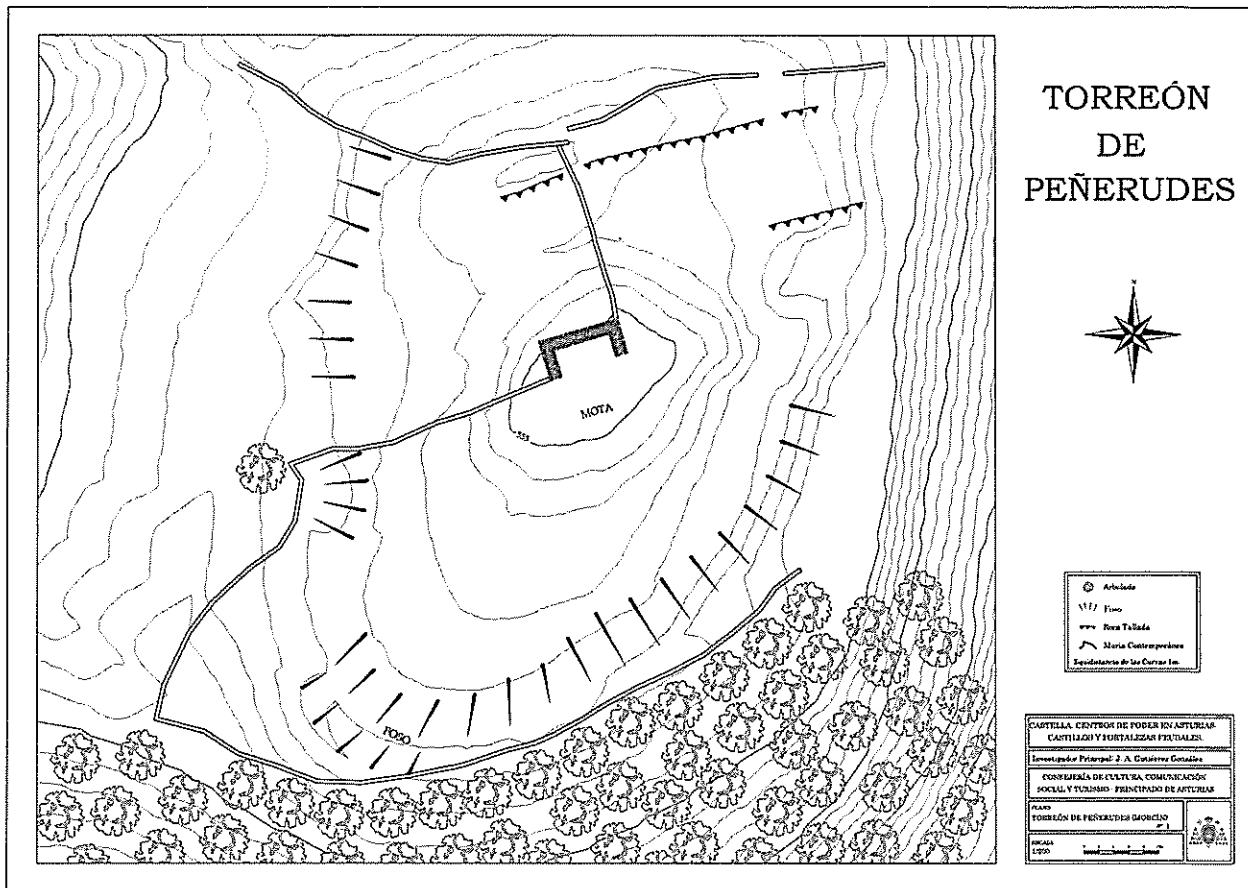


Fig. 7.- Topografía del emplazamiento de la torre de Peñerudes (Morcín)

de la fachada), se somete a un proceso de rectificación a través de un programa informático diseñado a tal efecto (RDF, Allplan Photo). Posteriormente se procede a delinear sobre la fotografía ya rectificadas con un programa de delineación (AutoCAD), para a continuación rasterizar el archivo de dibujo vectorial y tratarlo para convertirlo en una ilustración, mediante un programa de diseño gráfico (Adobe Photoshop, Adobe Illustrator).

#### CATALOGACIÓN Y TRATAMIENTO INFORMATIZADO

Para la elaboración de bases de datos se han realizado fichas catalográficas de los asentamientos fortificados, tomando como base las fichas informatizadas de catalogación y carta arqueológica, así como otras específicas

de arquitectura militar.<sup>18</sup>

La ficha de registro básica de cada una de las construcciones incluye la siguiente información:

1. Identificación.
2. Referencias cartográficas (mapas topográficos a diferentes escalas).
3. Descripción de estructuras.
4. Referencias documentales.
5. Referencias bibliográficas (fuentes antiguas y bibliografía actual).
6. Referencias gráficas (fotos, dibujos y planimetrías).
7. Conclusiones, observaciones.

<sup>18</sup> J. A. Gutiérrez González: «Modelo de ficha-registro para el estudio de fortificaciones medievales», en *Arqueología Medieval Española. II Congreso (Madrid, 1987)*, t. II, Madrid, 1987, pp. 189-198.



Fig. 8.- Fachada norte de la torre de Peñerudes (Morcín). Fotografía digital convencional

El modelo de ficha de inventario incluye varios campos en los que se consigna información detallada de cada uno de los yacimientos:

1. Identificación y clasificación: nombre, localidad, tipología (IPCE, IBI, *CASTELLA*), estado de conservación, cronología propuesta.
2. Localización: cartografía, fotografía aérea, ortofoto, datos catastrales.
3. Accesos: vías de comunicación, itinerario de aproximación, referencias.
4. Emplazamiento.
5. Descripción de estructuras: medidas, sistema constructivo, relación con otras estructuras, accesos, sistemas defensivos (premedievales y posmedievales), reutilizaciones, reconstrucciones, alteraciones, muros, elementos arquitectónicos.<sup>19</sup>
6. Inventario de materiales: enumeración y des-

<sup>19</sup> Estos dos últimos campos (muros y elementos arquitectónicos), con una ficha de inventario independiente que recoge cada una de los elementos de forma detallada.

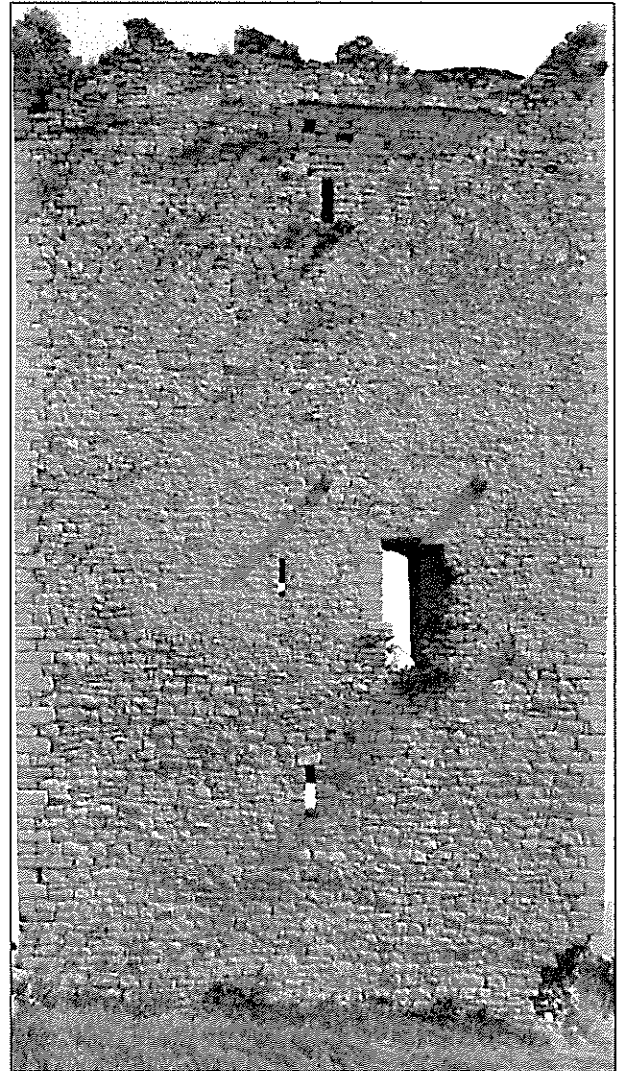


Fig. 9.- Fachada norte de la torre de Peñerudes (Morcín). Fotografía digital rectificada ortogonalmente

cripción, procedencia, depósito de los materiales.

7. Documentación complementaria: documentación gráfica (fotografías, dibujos, planos, croquis, dibujos de materiales), declaración monumental, proyecto de restauración/consolidación; diagnóstico de patologías estructurales, carta arqueológica, excavación-intervenciones, referencias orales, leyendas,

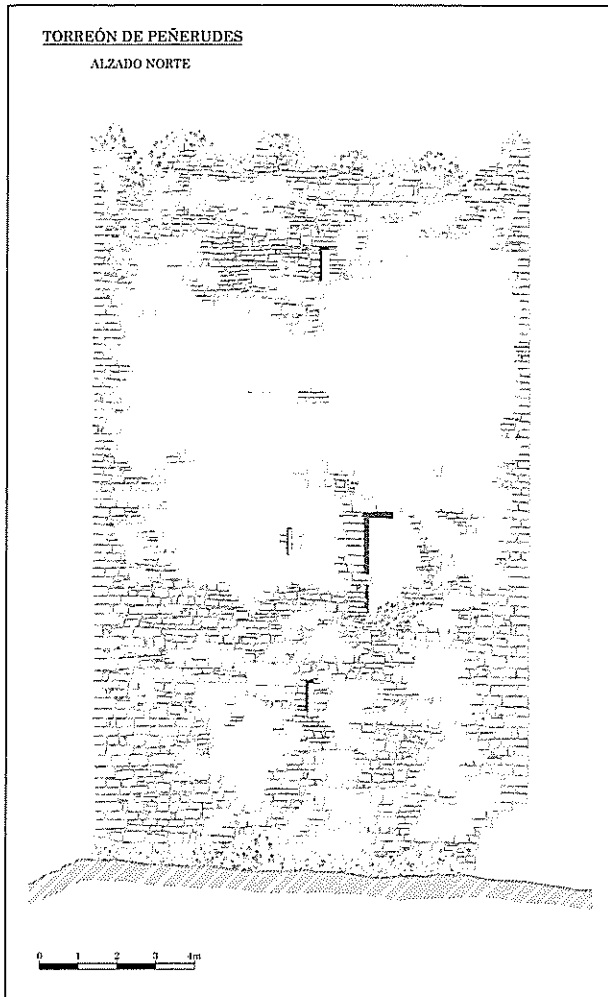


Fig. 10.- Fachada norte de la torre de Peñerudes (Morcín). Delineación sobre fotograma ortogonal rectificado (A. Sánchez)

toponimia, referencias documentales, referencias bibliográficas y gráficas.<sup>20</sup>

Como complemento, se han elaborado unas fichas específicas para clasificar y manejar los datos aportados por la documentación histórica (tanto publicada como inédita), así como unas fichas para prospección: diario de prospección, recogida de toponimia que pueda resultar de interés, etcétera.

Al término de los trabajos de documentación y de

prospección, el inventario y catálogo de las fortificaciones medievales asturianas documentadas por J. L. Avello en su tesis doctoral o en el Inventario Arqueológico de Asturias<sup>21</sup> no ha experimentado importantes cambios cuantitativos, pero sí cualitativos. Se han de añadir algunos nuevos yacimientos inéditos, pero sobre todo la aportación más novedosa y fundamental es la actualización y sistematización en el registro gráfico, cartográfico-planimétrico y fotográfico.

#### LAS HERRAMIENTAS DE ANÁLISIS TERRITORIAL

Una de las principales novedades en la catalogación y documentación ha sido la incorporación de las herramientas más actuales de análisis e interpretación del territorio, accesibles a través de las nuevas tecnologías informáticas, cuyos instrumentos de investigación permiten un tratamiento y un análisis detallado de los asentamientos y su entorno, así como la plasmación de los datos obtenidos de forma muy visual, facilitando la comprensión de los procesos analizados.

Una de estas herramientas nos la proporcionan los denominados *sistemas de información geográfica* (SIG), recientemente incorporados a los estudios de carácter arqueológico, con resultados sumamente novedosos y positivos en el análisis territorial.

El software ArcView es una herramienta de visualización, consulta y análisis de información geográfica fundamental en el trabajo de interpretación del territorio desde perspectivas de investigación novedosas basadas en el análisis espacial del territorio objeto de estudio. Recientemente incorporado a los estudios de ámbito arqueológico, se muestra como un elemento de exploración interesante por su capacidad para generar modelos interpretativos de la realidad espacial y territorial en la distribución de los asentamientos y unidades de población de las comunidades

<sup>21</sup> Depositado en la Sección de Arqueología de la Consejería de Cultura, Comunicación Social y Turismo del Principado de Asturias y que nos ha sido facilitado para el desarrollo del proyecto.

<sup>20</sup> Véase anexo, fichas de registro.

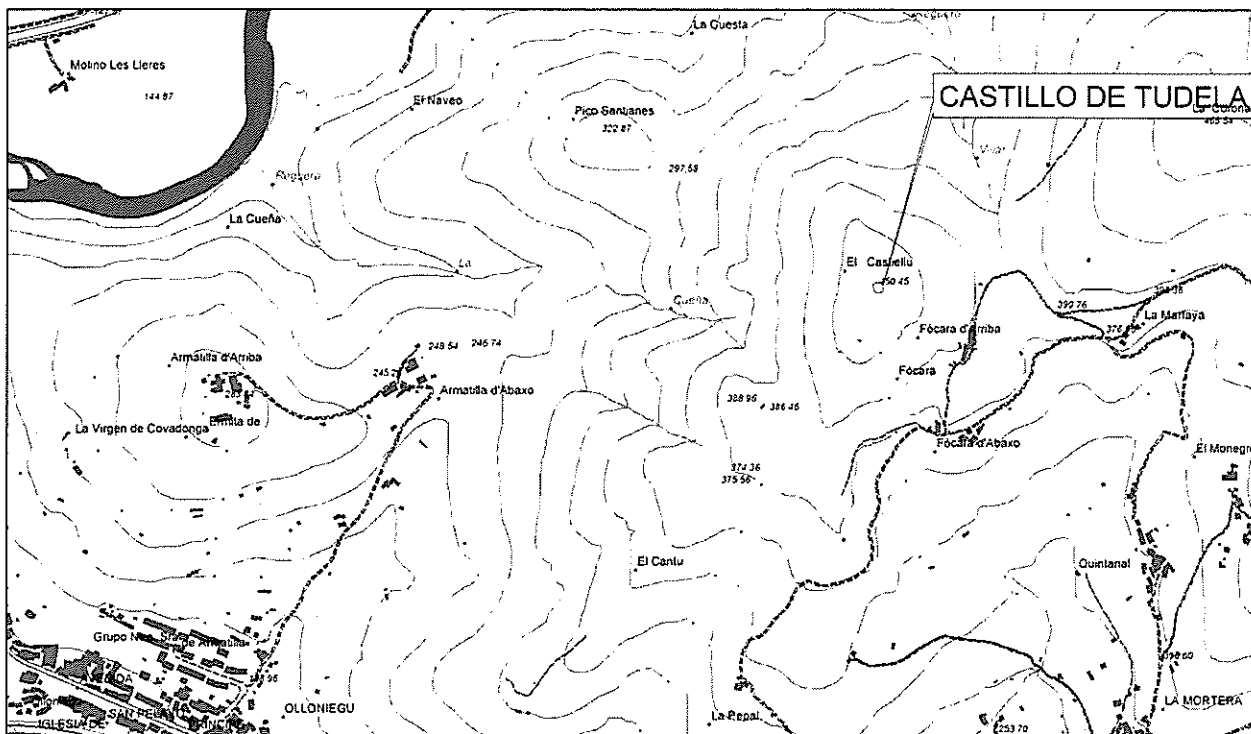


Fig. 11.- Cartografía digital. Castillo de Tudela (Oviedo). Herramienta ArcMap

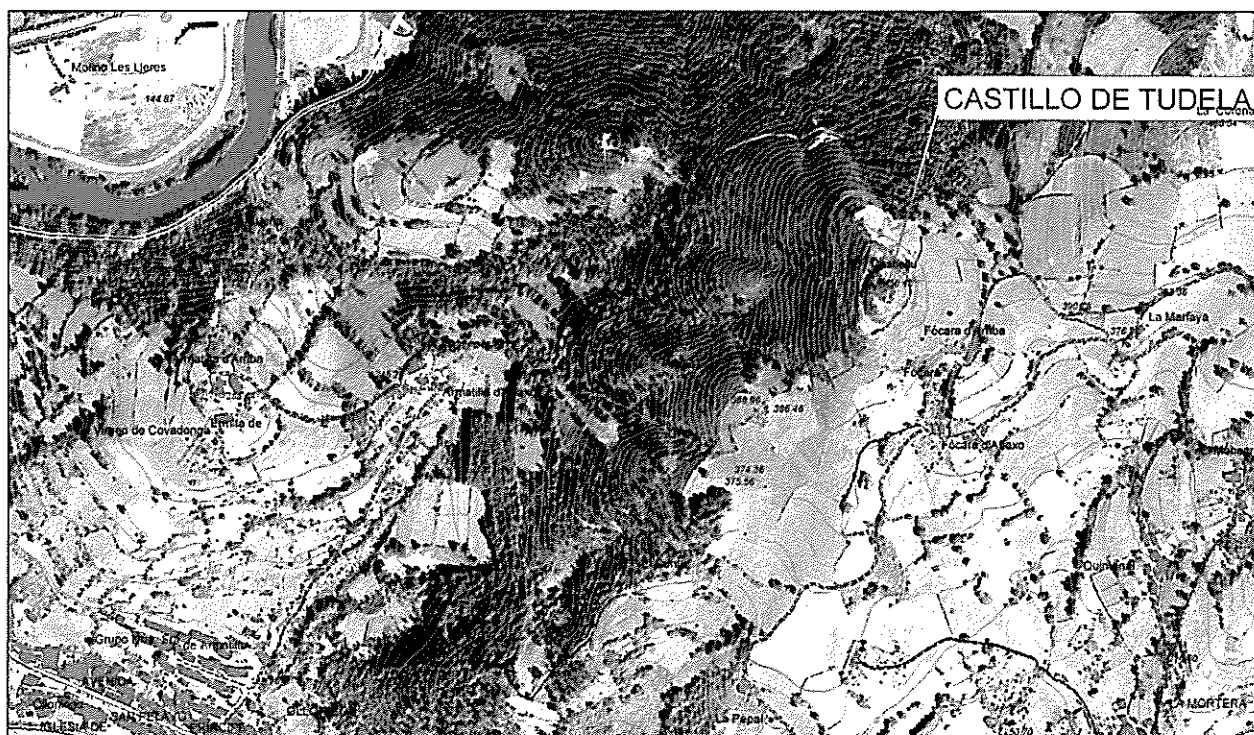


Fig. 12.- Mapa con la imagen de la ortofoto como base. Castillo de Tudela (Oviedo). Herramienta ArcMap



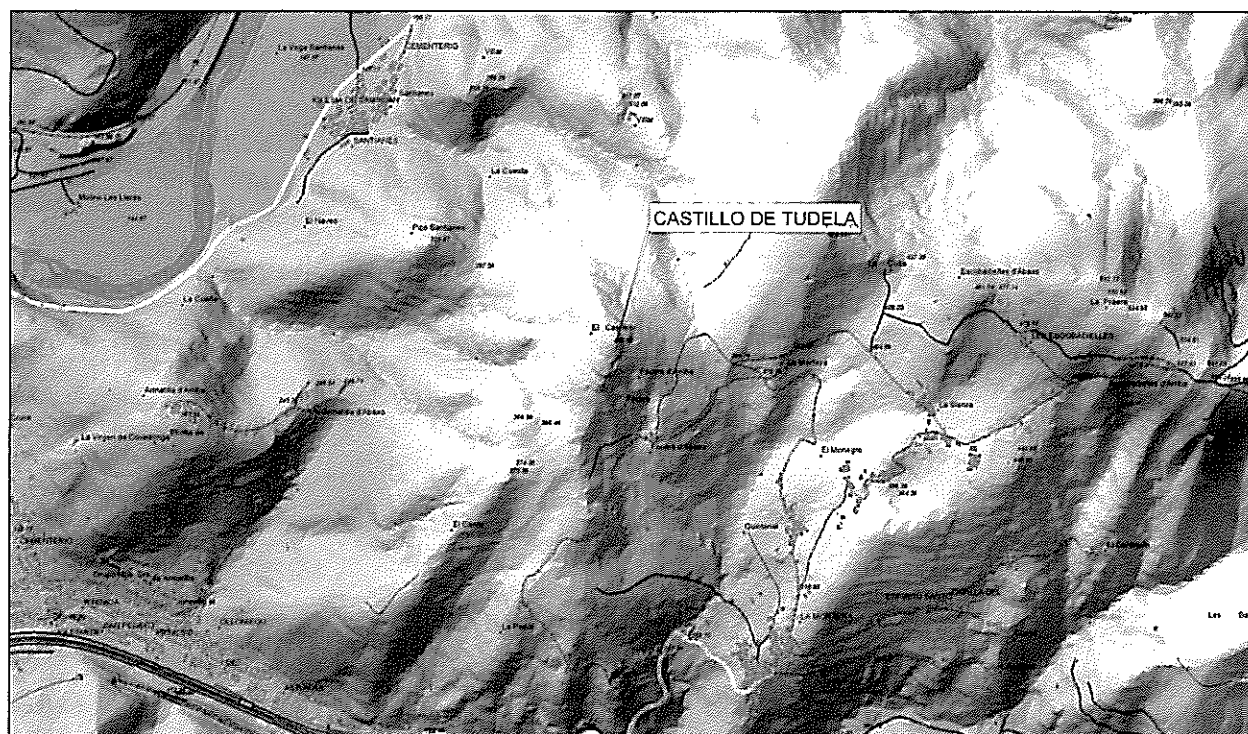


Fig. 13.- Modelo digital de elevaciones, con una capa de sombras con factor de resalte para dotar de volumen al terreno (herramienta ArcMap)

del pasado, que permite desarrollar estudios macro y microespaciales de distribución de yacimientos, así como modelos de asentamiento e implantación territorial, desarrollando esquemas de interpretación evolutiva del uso u ocupación de un espacio desde una perspectiva diacrónica, analizando la diferente funcionalidad de los espacios en momentos distintos del proceso histórico.

Este instrumento de trabajo nos permite conjugar los datos procedentes de la observación directa del espacio obtenida tanto a través del trabajo de campo (prospección del territorio) como a partir de las herramientas de observación disponibles (ortofotografías, fotografía aérea, mapas topográficos...) y generar modelos de interpretación derivados de la aplicación de los sistemas de información geográfica.

Este procedimiento permite elaborar esquemas interpretativos en los que se conjugan multitud de factores convergentes en un espacio geográfico determi-

nado, tales como modelos de habitabilidad, mapas de captación de recursos, generación de espacios visibles (análisis de cuencas visuales e intervisibilidad), etcétera, factores todos ellos determinantes para comprender la complejidad y estructuración de un espacio determinado, y más en un ámbito cronocultural en el que la importancia de la localización geográfica y espacial del asentamiento es fundamental, como es el caso de los castillos y fortificaciones de época altomedieval, cuya ubicación está en muchos casos determinada por patrones de ocupación directamente vinculados con el control de un territorio y la captación de recursos de su entorno inmediato, así como la observación y visualización de elementos fundamentales de estructuración del territorio tales como las vías de comunicación. A ello hay que añadir la interpretación de estos asentamientos desde la perspectiva de su valor estratégico basado en posición relevante, no tanto desde el punto de vista del control efectivo de un espacio como de su papel como



Fig. 14.- Imagen tridimensional del emplazamiento de la torre de Peñerudes (Morcín). Herramienta ArcScene

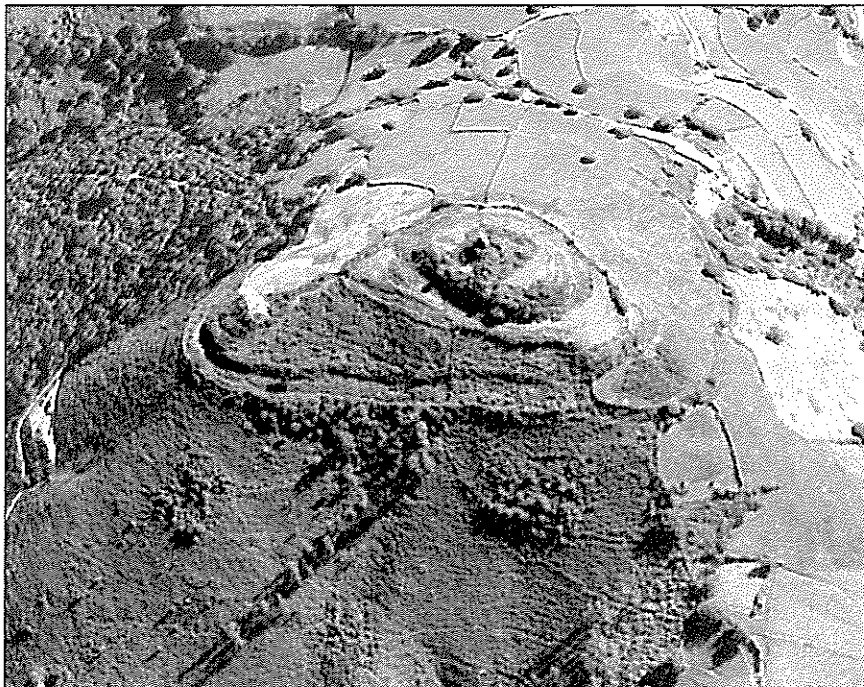


Fig. 15.- Imagen tridimensional del emplazamiento del castillo de Tudela (Oviedo). Herramienta ArcScene

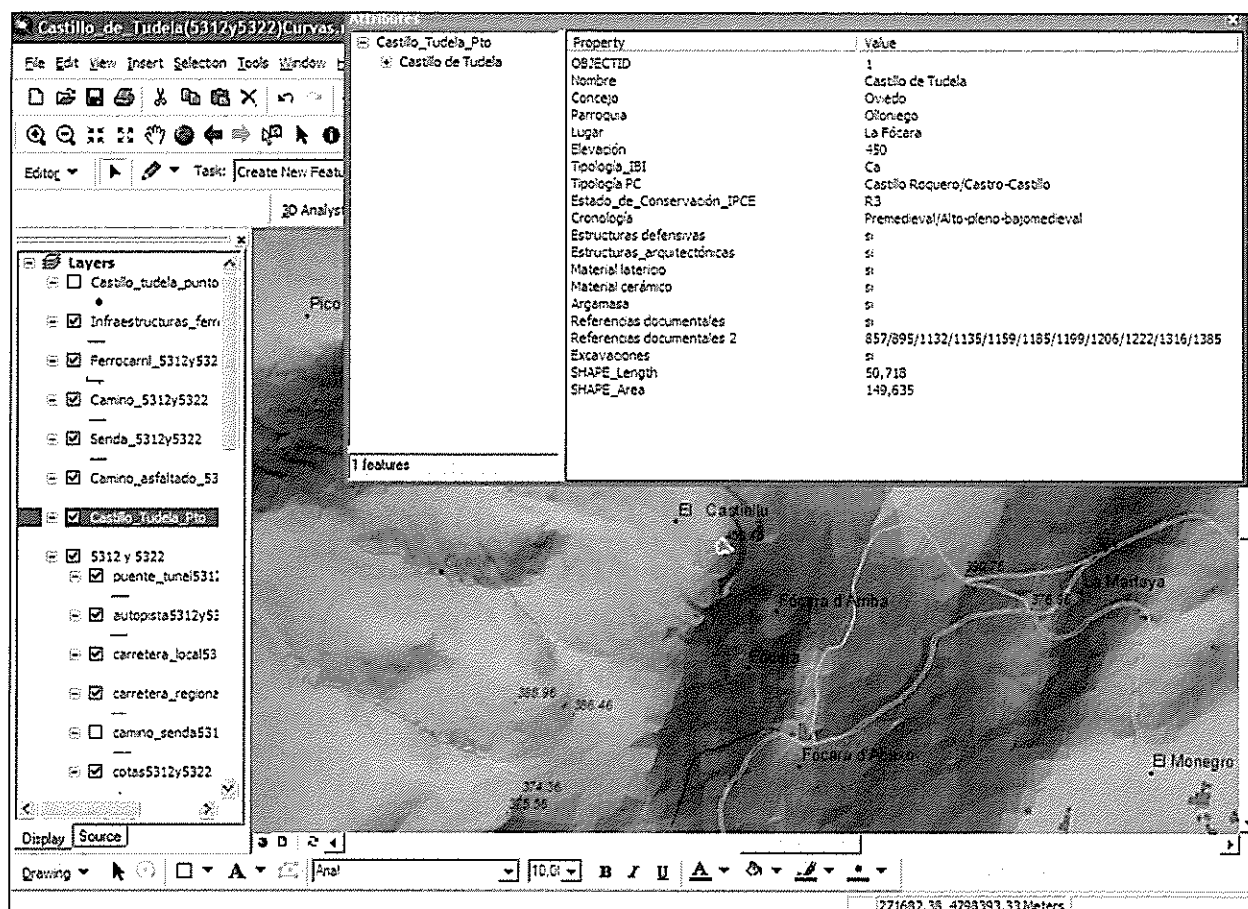


Fig. 16.- Ejemplo de base de datos asociada a la base cartográfica

símbolo de poder, y por tanto más relacionado con su intención de ser visualizado desde diversos puntos del entorno inmediato.

Las herramientas ArcMap y ArcScene permiten la generación de mapas detallados a partir de la base cartográfica a diferentes escalas del Principado de Asturias (ArcMap), así como la generación de imágenes tridimensionales obtenidas a través de la creación de una red de triángulos irregulares (TIN) que crea un modelo digital del terreno (MDT) sobre el que se inserta una imagen real, procedente de las ortofotos cedidas por el Centro de Cartografía Ambiental y Territorial de la Consejería de Medio Ambiente, Ordenación del Territorio e Infraestructuras del Gobierno del Principado de Asturias, y que permite por tanto realizar una especie

de «vuelo virtual» sobre el terreno en el que se asientan las estructuras objeto de estudio.

Además de las herramientas de análisis, este programa permite insertar información detallada en forma de base de datos asociada a un punto geográfico concreto. Para ello se ha diseñado una ficha básica de datos que recoge información general sobre la fortificación (nombre de la misma, concejo en el que se localiza, localidad, nombre del lugar en el que se asienta), elevación, tipología (según la nomenclatura establecida a nivel internacional por el International Burgen Institute [IBI] y la establecida por nosotros para el proyecto *CASTELLA*), estado de conservación (según categorías establecidas por el Inventario del Patrimonio Cultural Europeo), una cronología de sus fases de ocupación, si

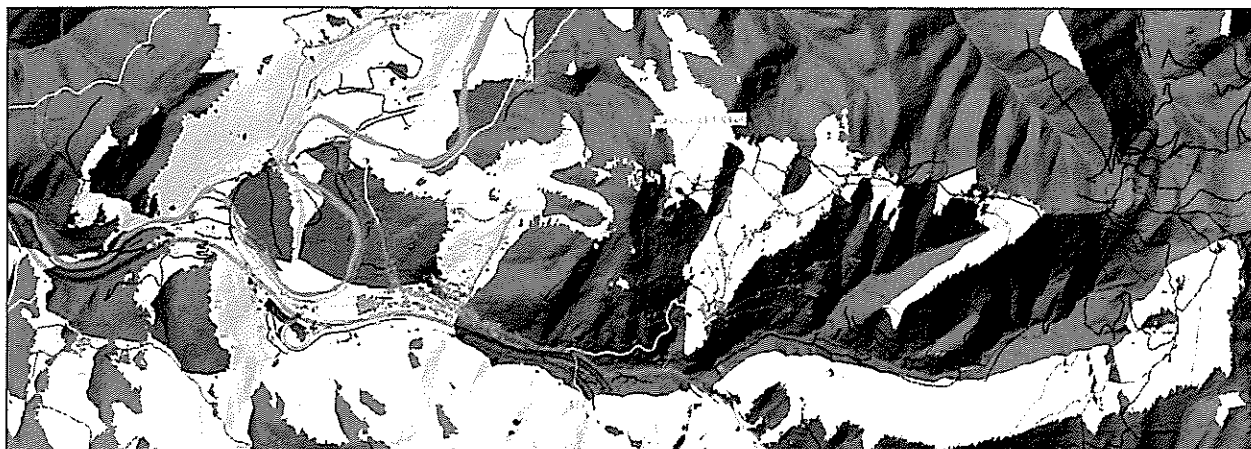


Fig. 17.- Análisis de cuenca visual del castillo de Tudela. Las zonas sombreadas en blanco son las visibles desde el emplazamiento del castillo

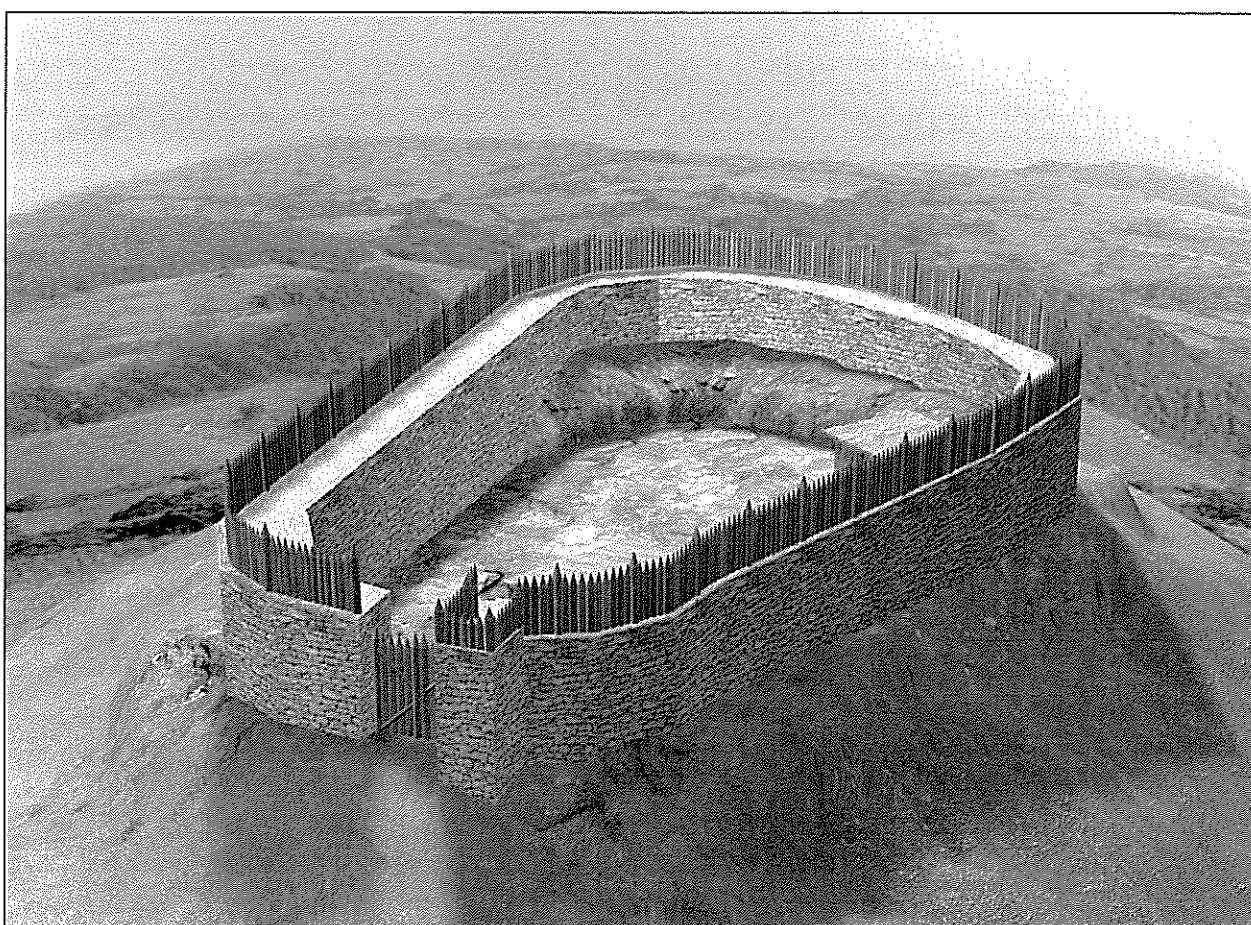


Fig. 18.- Reconstrucción infográfica del recinto amurallado de la primera fase (Inventa Multimedia, S. L., en J. A. Gutiérrez González: *Peñaferruz (Gijón). El castillo de Curiel y su territorio*, Gijón, 2003)

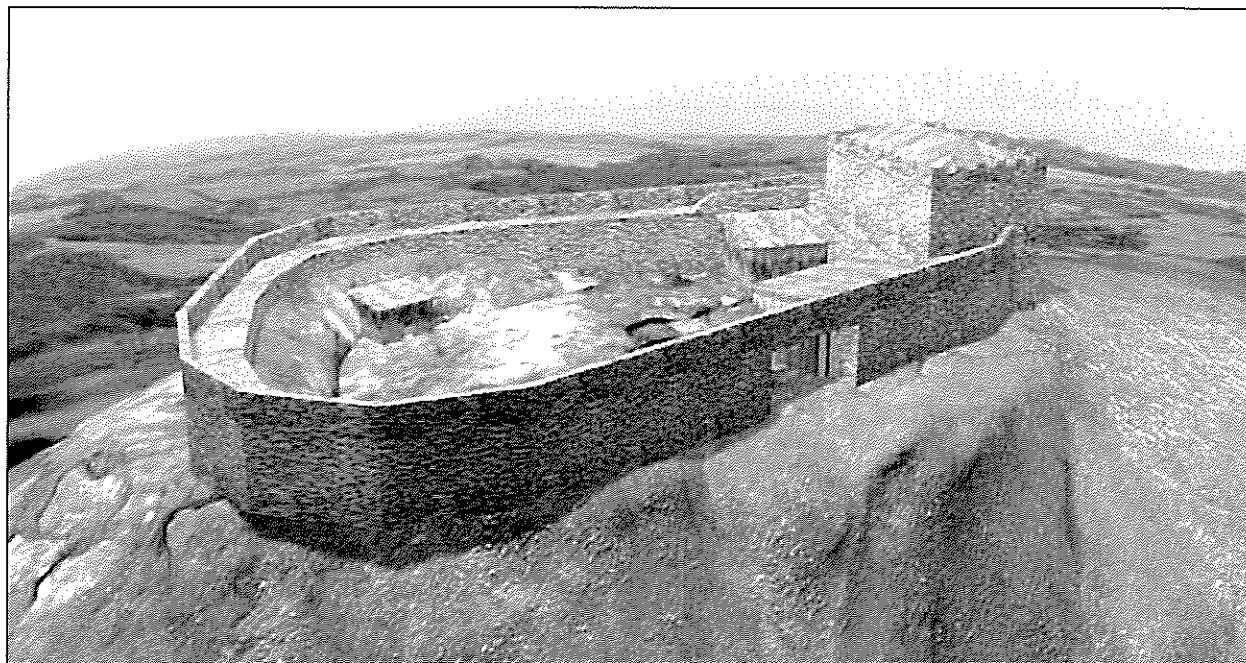


Fig. 19.- Reconstrucción infográfica del recinto amurallado y torreón de la segunda fase (Inventa Multimedia, S. L., en J. A. Gutiérrez González: *Peñaferruz (Gijón). El castillo de Curiel y su territorio*, o. cit.)

conserva o no estructuras defensivas y arquitectónicas, materiales hallados en superficie, información resumida de las referencias documentales que hacen alusión a la fortificación (si las hay o no, y el año de las mismas), y si ha sido objeto de excavaciones arqueológicas.

En algún caso ha sido posible realizar infografías para modelar la reconstrucción hipotética del asentamiento en sus diferentes fases constructivas.

#### RESULTADOS Y CONCLUSIONES

La metodología expuesta y utilizada en el desarrollo del proyecto ha sido aplicada no tanto a la localización de nuevos yacimientos como a la obtención de una documentación gráfica más completa, expresiva y útil para estudiar y profundizar en los procesos históricos que condujeron a la erección de castillos, torres y otros tipos de fortificaciones a lo largo de la Edad Media asturiana.

Asimismo, ha sido dirigida a establecer un diagnóstico del estado de conservación general y de patologías en

particular de un grupo de fortalezas susceptibles de aprovechamiento sociocultural, con vistas a su recuperación, restauración y rehabilitación con diversos usos posibles.

Este nuevo *corpus* documental de castillos permitirá profundizar en un futuro en nuevas líneas de investigación, como el encuadre en los contextos geohistóricos que expliquen mejor la selección de los asentamientos, a través del análisis espacial, las causas y funciones específicas que motivan la tipología y morfología particular de cada periodo histórico o las cambiantes relaciones territoriales de ordenación y jerarquización del poblamiento que establece e implanta la formación social feudal en sucesivos momentos y espacios.

De forma escueta, y a modo de avance de los resultados obtenidos, que serán objeto de una publicación monográfica,<sup>22</sup> podemos exponer algunos jalones que reflejan el papel de los castillos en la ordenación territorial.

<sup>22</sup> J. A. Gutiérrez González (dir.): *Castillos y fortalezas medievales en Asturias. Territorio, Sociedad y Poder*, anejos 2 (en prensa).

Así, las fortificaciones medievales más antiguas, surgidas en el marco geohistórico del periodo de la monarquía asturiana, responden a un mismo patrón de asentamiento. Todos ellos fueron ubicados en las cimas de picos, cerros o peñascos emergentes y visibles desde un amplio entorno físico: la costa y el mar (por ejemplo, el castillo San Martín, el de Gauzón, el de La Isla), la costa y valles prelitorales (el Picu Jana, Soberrón, Picu las Torres), las vías y valles interiores (dominando por ejemplo los valles del Güeña, el Piloña, el Nalón, el Caudal, el Pigüeña, etcétera). La tipología y morfología es sumamente reiterativa: una pequeña torre o minúsculo recinto en el estrecho espacio de las cumbres rocosas en que se asientan; fosos, taludes y espacios tallados en la roca acompañan frecuentemente el aparato constructivo, no tanto por aumentar las cualidades defensivas y poliorcéticas de unos enclaves ya de por sí de difícil y escarpado acceso, sino para acentuar la visibilidad y carácter fortificado del lugar. A menudo se han invocado razones «estratégicas», militares y defensivas para estos emplazamientos. Sin embargo, desde un punto de vista estrictamente bélico, estos castillos serían prácticamente inútiles, más allá de una función de vigilancia como atalayas o vigías. Ningún ejército o expedición se tomaría la molestia de trepar para asaltar un enclave que no impide el paso y avance, pues su elevada posición lo aleja notoriamente de los pasos y caminos; el alcance de las armas de tiro altomedievales desde estos castillos de altura nunca sería motivo de preocupación. En todo caso, unos pocos hombres armados y apostados en su base inmovilizarían los movimientos de los pocos hombres que allí arriba se encontrasen. Sin negar completamente su valor táctico en episodios bélicos, que ocasionalmente se menciona en las crónicas coetáneas, es posible encontrar otras razones más convincentes para explicar el encaramamiento de estos castillos de altura. De hecho, la valoración de estos castillos entre la aristocracia o su valor de referencia territorial, documentado posteriormente con las expresiones a su *honor* o *territorium*, no se corresponden con su pobre realidad material. En un periodo de formación de estructuras políticas y administrativas, de establecimiento de nuevas relaciones de poder des-

pués de la crisis del sistema antiguo que culmina en los acontecimientos del siglo VIII, los grupos de poderosos emergentes desde entonces necesitarían afianzar su dominio territorial, su control sobre el espacio y la población. Su capacidad coercitiva habría quedado menguada después de la crisis de poder que supone la conquista islámica y el desmantelamiento institucional consiguiente. Para ese propósito no servirían ya los antiguos centros de poder y de exacción, como los núcleos urbanos o las *villae* tardorromanas; es necesario crear nuevos centros de poder, de ordenación y jerarquización territorial y social. Para entonces, el grado de violencia e inestabilidad política y social ha llevado a una importante militarización de la aristocracia, a una institucionalización de la violencia como medio de imposición y demostración de hegemonía. Las vías de implantación del nuevo sistema social feudalizante son variadas: la creación de incipientes cortes o sedes regias, con *palatia* y otros edificios nobles (*pretoria*, *triclina*, *balnea*...), la promoción de iglesias y monasterios en el medio rural, como instrumentos de encuadramiento poblacional. En este esquema encuentra su sentido la creación de los castillos de altura: cómo mostrar a una población dispersa en valles y montañas que hay un señor, un poderoso, que controla, vigila, domina y ejerce su poder; un medio muy útil es exhibir amenazadoramente su fuerza; pero, en ausencia de poderosos y ejércitos numerosos que lleven a cabo esa coacción, el recurso idóneo es hacer visible de forma permanente una parte de ese poder. Así, un pequeño grupo armado, encaramado en una alta peña a cuya cúspide se le proporciona un aspecto fortificado, con una torrecilla, un pequeño recinto y algunos fosos, cumple perfectamente esa función. No es necesaria la presencia física del señor; una simple bandera, una enseña, un fuego pueden representarlo simbólicamente.

Estos primeros castillos de altura serían, pues, fundamentalmente jalones o hitos jurisdiccionales del alcance del poder de los señores. Frecuentemente se invoca la amplia visibilidad de un castillo como un factor de estrategia bélica en el control del territorio. Ya hemos expuesto la inutilidad de ese factor, anulado por la excesiva elevación de su posición. La estrategia en

el control territorial no sería tanto militar como jurisdiccional; más importante que ver es ser visto, hacerse ostentosamente visible desde el entorno, el camino, las aldeas y los campos donde viven, trabajan o circulan los grupos sociales sobre los que el señor pretende imponer su poder. Esto explica la elección de estos incómodos pero bien visibles asentamientos.

De todas formas, no hay que menospreciar su valor táctico militar ni su función como atalayas y vigías costeras y camineras. Conocemos este papel desempeñado ante incursiones piráticas y hostiles penetraciones interiores, así como el de refugios en rebeliones y episodios bélicos. No en vano, como símbolos del poder son también objeto de asaltos, caso de las rebeliones, o de intento de desmantelamiento del aparato político-militar, en enfrentamientos armados.

Estos castillos, generados por el poder regio y la aristocracia magnática de los primeros siglos medievales, son progresivamente abandonados a partir de la profunda reforma territorial del siglo XIII, que implica el surgimiento de un nuevo modelo de organización y jerarquización del poblamiento, el nacimiento de las *pollas* por iniciativa regia o señorial. Estos nuevos centros semiurbanos en lugares más llanos, de valle o litoral, van a concentrar población y funciones antes dispersas, tanto político-administrativas como económicas, productivas, mercantiles y fiscales. Las primitivas fortificaciones encaramadas en picos y cerros van a perder tales funciones de jerarquización territorial y jurisdiccional; sus antiguos territorios son absorbidos en los nuevos alfoques concejiles. La mayoría de las villas surgidas ahora van a contar con recintos amurallados o simplemente cercados con fines fiscales y delimitadores jurisdiccionales. En algunas también se erigieron castillos o torres urbanas, residencia de los delegados regios y representantes de su poder en la ordenación concejil.

No todos los castillos de altura fueron, empero, abandonados. Un buen número de ellos permanecieron en manos de señores locales y tenentes regios durante algún tiempo (por ejemplo, Gozón, Tudela, San Martín, etcétera). Son los casos de castillos erigidos en elevaciones menores, como los pequeños cerros costeros, o en sitios que conservan su alto valor dominante de caminos, pas-

tos, límites concejiles (Tudela). Su longevidad motivó la actualización poliorcética, reconstruyéndose sus estructuras (torres, muros, recintos) con técnicas, materiales y dispositivos más complejos y sólidos que los primitivos. Ello no impidió el abandono, ruina y destrucción posterior, de manera que una muy reducida parte de sus estructuras ha subsistido hasta la actualidad.

A partir del siglo XIV, y, sobre todo del XV, surge una nueva oleada constructiva de fortalezas. La señorialización y enajenación de bienes de la Corona hace proliferar un gran número de pequeños, medianos y grandes señoríos jurisdiccionales. En ellos construyen la pequeña nobleza regional o algunos grandes señores sus nuevos símbolos de ostentación en piedra. A diferencia de Castilla y otras regiones, donde se levantan ahora los impresionantes castillos señoriales, alcázares, casas fuertes y otros modelos bien conocidos,<sup>23</sup> en Asturias esta aristocracia erige construcciones más modestas, sencillas torres de planta circular o cuadrada, en el centro de sus villas, lugares y aldeas, habitualmente lugares llanos (Ciaño, Olloniego, Salas, Llanes, Bandujo...). Perduran algunos casos de emplazamientos elevados, como antiguos castros y fortificaciones anteriores, bien por razones de legitimación de su poder en la tradición, bien por hacerse visibles de manera ostentosa sobre el entorno, caminos o lugares (por ejemplo, Peñerudes, Cibeá, Fíos...).

Como es habitual en esta época, son construcciones más sólidas, con frecuente empleo de sillería, de plantas y trazas regulares, más altas y dotadas de abundantes elementos de prestigio (puertas y vanos ornamentados, escudos heráldicos, detalles palaciegos) y de tiro pirobalístico (almenas, saeteras y troneras). Aunque su uso habitual fue civil, como ostentosa residencia señorial, no estuvieron exentas de recibir asaltos y asedios en los frecuentes tumultos, levantamientos y banderías de esta época bajomedieval.

Su estado de conservación varía desde la buena conservación, restauradas y en uso público o privado, hasta la ruina parcial o total.

<sup>23</sup> E. Cooper: *Castillos señoriales de Castilla de los siglos XV-XVI*, 1980, y *Castillos señoriales en la corona de Castilla*, 1991.

1. IDENTIFICACIÓN Y CLASIFICACIÓN					
Nombre principal:			Localidad/lugar:		
Otros:			Parroquia:		Concejo:
Tipología (IPCE):			1.1		
Tipología (IBI):			<input type="checkbox"/> T	<input type="checkbox"/> Ca	<input type="checkbox"/> EF
			<input type="checkbox"/> FA	<input type="checkbox"/> RA	<input type="checkbox"/> FF
Tipología (CASTELLA):			<input type="checkbox"/> 0	<input type="checkbox"/> 1.1	<input type="checkbox"/> 1.2
			<input type="checkbox"/> 4	<input type="checkbox"/> 5	<input type="checkbox"/> 6
			<input type="checkbox"/> 7	<input type="checkbox"/> 8	<input type="checkbox"/> 9
			<input type="checkbox"/> 10	<input type="checkbox"/> 3.1	<input type="checkbox"/> 3.2
Estado de conservación (IPCE):			<input type="checkbox"/> B1	<input type="checkbox"/> B2	<input type="checkbox"/> B3
			<input type="checkbox"/> V	<input type="checkbox"/> O	<input type="checkbox"/> T
			<input type="checkbox"/> M1	<input type="checkbox"/> M2	<input type="checkbox"/> M3
Observaciones:					
CRONOLOGÍA PROPUESTA:					
2. LOCALIZACIÓN					
Cartografía:					
1:50.000	Nº	Hoja:	1:2.000	Nº	Hoja:
1:25.000	Nº	Hoja:	1:1.000	Nº	Hoja:
1:10.000	Nº	Hoja:	1:_____	Nº	Hoja:
1:5.000	Nº	Hoja:			
Coordenadas:					
Latitud:		Longitud:		Elevación:	
U.T.M. nº:	Nombre:	Huso:	X:	Y:	Z:
Fotografía aérea:					
Pasada:	Fotograma:	Vuelo:	Fecha:		
Pasada:	Fotograma:	Vuelo:	Fecha:		
Pasada:	Fotograma:	Vuelo:	Fecha:		
Ortofotos (Consejería de Medio Ambiente, Ordenación del Territorio e Infraestructuras del Principado de Asturias)					
E-1.5000	Hoja:	Nº:			
Datos catastrales: Ref. catastral:					
Polígono:		Parcela:	Nombre de la finca:		
Propietario:		Arrendador/llevador:			
3. ACCESOS					
Vías de comunicación:					
Itinerario aproximación:					
Referencias:					
4. EMPLAZAMIENTO					
Altitud:			Morfología:		
Altura relativa:			Geología:		
Orientación:			Edafología:		
			Vegetación y cultivos:		
Distancia cursos agua o mar:					
Relación con el entorno (vías, puertos, otras fortificaciones...):					

CASTILLA. Centros de poder en Asturias: castillos y fortalezas feudales  
 Castillos/fortificación:  
 Concejo:  
 Localidad:  
 Nº:



FICHA INVENTARIO 2

TIPO ESTRUCTURAL: <input type="checkbox"/> SIMPLE <input type="checkbox"/> COMPLEJO N°						CASTILLA. Centros de poder en Asturias: castillos y fortalezas feudales
<b>5. DESCRIPCIÓN DE ESTRUCTURAS</b>						
ESTRUCTURA N°: Descripción:						Castillo/fortificación:
<b>MEDIDAS</b>						
Diámetro (m):		N° plantas:				
Altura (H) máx. (m):		Máx. conservada:				
Longitud fachadas (m):	Longitud ext. FN:	FS:	FE:	FW:		
	Longitud int. FN:	FS:	FE:	FW:		
<b>FOSOS / TERRAPLENES</b>						Concejo:
Anchura (m):		Profundidad (m):				
Sistema constructivo:						
<b>RELACIÓN CON OTRAS ESTRUCTURAS</b>						Localidad:
<b>ACCESOS</b>						
<b>Exteriores</b>						
N°	Tipo:					
Situación:						
<b>Interiores</b>						
N°	Tipo:					
Situación:						
<b>SISTEMAS DEFENSIVOS PREMEDIEVALES</b>						
<b>SISTEMAS DEFENSIVOS POSTMEDIEVALES</b>						
<b>REUTILIZACIONES / RECONSTRUCCIONES / ALTERACIONES</b>						
<b>MUROS</b>						N°:
(ver Ficha de inventario de estructuras - MUROS)						
<b>ELEMENTOS ARQUITECTÓNICOS</b>						
(ver Ficha de inventario de estructuras - ELEMENTOS ARQUITECTÓNICOS)						

FICHA INVENTARIO 3

TIPO ESTRUCTURAL: <input type="checkbox"/> SIMPLE <input type="checkbox"/> COMPLEJO      Nº						CASTILLA. Centros de poder en Asluras, castillos y fortalezas feudales
<b>5. DESCRIPCIÓN DE ESTRUCTURAS</b>						
ESTRUCTURA Nº: Descripción:						Castellorificación:
<b>MEDIDAS</b>						
Diámetro (m): Altura (H) máx. (m): Longitud fachadas (m):	Longitud ext. FN: Longitud int. FN:	Nº plantas: Máx. conservada: FS:      FE:      FW:	FS:      FE:      FW:			
<b>FOSOS / TERRAPLENES</b>						Concejo:
Anchura (m):      Profundidad (m): Sistema constructivo:						
<b>RELACIÓN CON OTRAS ESTRUCTURAS</b>						
<b>ACCESOS</b>						Localidad:
<b>Exteriores</b>						
Nº      Tipo: Situación:						
<b>Interiores</b>						
Nº      Tipo: Situación:						
<b>SISTEMAS DEFENSIVOS PREMEDIEVALES</b>						
<b>SISTEMAS DEFENSIVOS POSTMEDIEVALES</b>						
<b>REUTILIZACIONES / RECONSTRUCCIONES / ALTERACIONES</b>						
<b>MUROS</b>						Nº:
(ver Ficha de inventario de estructuras - MUROS) <b>ELEMENTOS ARQUITECTÓNICOS</b> (ver Ficha de inventario de estructuras - ELEMENTOS ARQUITECTÓNICOS)						

FICHA INVENTARIO 4

7. DOCUMENTACIÓN COMPLEMENTARIA		CASTILLA. Centros de poder en Asturias: castillos y fortalezas feudales
DOCUMENTACIÓN GRÁFICA		
FOTOGRAFÍAS	Digital <input type="checkbox"/> Papel <input type="checkbox"/> Diapos. <input type="checkbox"/> Escan. <input type="checkbox"/> Antiguas <input type="checkbox"/>	
DIBUJOS		
CROQUIS		
PLANOS	Planos proyecto intervención: Sí <input type="checkbox"/> No <input type="checkbox"/>	
DIBUJO MATERIALES		
DECLARACIÓN MONUMENTAL		
BOE:	Decreto:	
BOPA:	Resolución:	
PROYECTO DE RESTAURACIÓN / CONSOLIDACIÓN:	Ejecutado Sí <input type="checkbox"/> No <input type="checkbox"/>	
Título:		
Arquitecto/s:	Año:	
DIAGNÓSTICO DE PATOLOGÍAS ESTRUCTURALES:	Sí <input type="checkbox"/> No <input type="checkbox"/>	
CARTA ARQUEOLÓGICA		
Concejo:	Autor:	
Año:	Nº ficha:	
EXCAVACIÓN / INTERVENCIONES		
Año:	Responsable:	
Localización:		
Publicación:		
Resultados:		
REFERENCIAS ORALES		
LEYENDAS		
TOPONIMIA		
REFERENCIAS DOCUMENTALES		
REFERENCIAS BIBLIOGRÁFICAS Y GRÁFICAS		
		Concejo:
		Localidad:
		Nº:

Ficha inventario 5

FICHA DE INVENTARIO DE ESTRUCTURAS		ELEMENTOS ARQUITECTÓNICOS	
1. IDENTIFICACIÓN:			
2. ELEMENTOS ARQUITECTÓNICOS			
<b>2.1 PUERTAS / VANOS</b>			
Nº: Descripción:  Situación: Medidas (cm) L:            A:            H:		Nº: Descripción:  Situación: Medidas (cm)            L:            A:            H:	
Sistemas de cierre: Molduras / decoración:		Sistemas de cierre: Molduras / decoración:	
Nº: Descripción:  Situación: Medidas (cm) L:            A:            H:		Nº: Descripción:  Situación: Medidas (cm)            L:            A:            H:	
Sistemas de cierre: Molduras / decoración:		Sistemas de cierre: Molduras / decoración:	
Nº: Descripción:  Situación: Medidas (cm) L:            A:            H:		Nº: Descripción:  Situación: Medidas (cm)            L:            A:            H:	
Sistemas de cierre: Molduras / decoración:		Sistemas de cierre: Molduras / decoración:	
<b>2.2 OTROS</b>			
(bóvedas, habitaciones, almacenes, alacenas, aljibes, chimeneas, cuevas, capillas, torres de flanqueo,...)			
Nº: Descripción:  Situación: Medidas (cm) L:            A:            H:		Nº: Descripción:  Situación: Medidas (cm)            L:            A:            H:	
r:            Ø:            c:		r:            Ø:            c:	
Nº: Descripción:  Situación: Medidas (cm) L:            A:            H:		Nº: Descripción:  Situación: Medidas (cm)            L:            A:            H:	
r:            Ø:            c:		r:            Ø:            c:	

CASTILLOS Y FORTALEZAS FEUDALES EN ASTURIAS: METODOLOGÍA PARA SU ESTUDIO

2.3 ELEMENTOS DE TIRO Y FLANQUEO						
<b>Almenas</b>						
Nº (total) / conservadas: ( ) /		Nº (fachada N):		Nº (fachada S):		
		Nº (fachada E):		Nº (fachada O):		
Forma:						
Medidas (cm) L: A: H:						
<b>Saeteras</b>						
Nº (total) / cons.:		Fachada N:		Fachada S:		Fachada O:
Nº:		Forma:		Nº:		Forma:
Situación:				Situación:		
Medidas (cm) L: A: H:				Medidas (cm) L: A: H:		
Derrame:				Derrame:		
Nº:		Forma:		Nº:		Forma:
Situación:				Situación:		
Medidas (cm) L: A: H:				Medidas (cm) L: A: H:		
Derrame:				Derrame:		
Nº:		Forma:		Nº:		Forma:
Situación:				Situación:		
Medidas (cm) L: A: H:				Medidas (cm) L: A: H:		
Derrame:				Derrame:		
<b>Troneras</b>						
Nº (total) / cons.:		Fachada N:		Fachada S:		Fachada O:
Nº:		Forma:		Nº:		Forma:
Situación:				Situación:		
Medidas (cm) L: A: H:				Medidas (cm) L: A: H:		
Derrame:				Derrame:		
Nº:		Forma:		Nº:		Forma:
Situación:				Situación:		
Medidas (cm) L: A: H:				Medidas (cm) L: A: H:		
Derrame:				Derrame:		
<b>Matacanes / ladroneras / buhederas / letrinas</b>						
Nº:		Forma:		Nº:		Forma:
Situación:				Situación:		
Medidas (cm) L: A: H:				Medidas (cm) L: A: H:		
Garita/accesorios:				Garita/accesorios:		
<b>OBSERVACIONES:</b>						

Ficha inventario 6

<b>FICHA DE INVENTARIO DE ESTRUCTURAS</b>	<b>MUROS</b>
-------------------------------------------	--------------

**1. IDENTIFICACIÓN:**

**2. INVENTARIO INDIVIDUALIZADO DE ESTRUCTURAS**

ESTRUCTURA N°:

Descripción:  
Situación en el conjunto:

MEDIDAS    Altura (H) máx.:                      Máx. conservada:                      N° plantas:

**3. TÉCNICA CONSTRUCTIVA**

<input type="checkbox"/> SILLERÍA	<input type="checkbox"/> SILLERÍA en vanos y esquinas	<input type="checkbox"/> SILLAREJO	<input type="checkbox"/> MAMPOSTERÍA	<input type="checkbox"/> OTROS
Mat.	Prima:		Procedencia:	
Disposición / aparejo:				
Tamaño (cm)	L:	A:	H:	
	Mín.:	Máx.:	Moda:	
Técnica de labrado:		Altura:		
Relleno intramuros:				
Argamasa				
-	Composición:			N°:
	Análisis:	Muestra :	Marcas cantería:	
Huellas andamiaje:				

<input type="checkbox"/> SILLERÍA	<input type="checkbox"/> SILLERÍA en vanos y esquinas	<input type="checkbox"/> SILLAREJO	<input type="checkbox"/> MAMPOSTERÍA	<input type="checkbox"/> OTROS
Mat.	Prima:		Procedencia:	
Disposición / aparejo:				
Tamaño (cm)	L:	A:	H:	
	Mín.:	Máx.:	Moda:	
Técnica de labrado:		Altura:		
Relleno intramuros:				
Argamasa				
-	Composición:			N°:
	Análisis:	Muestra :	Marcas cantería:	
Huellas andamiaje:				

<input type="checkbox"/> SILLERÍA	<input type="checkbox"/> SILLERÍA en vanos y esquinas	<input type="checkbox"/> SILLAREJO	<input type="checkbox"/> MAMPOSTERÍA	<input type="checkbox"/> OTROS
Mat.	Prima:		Procedencia:	
Disposición / aparejo:				
Tamaño (cm)	L:	A:	H:	
	Mín.:	Máx.:	Moda:	
Técnica de labrado:		Altura:		
Relleno intramuros:				
Argamasa				
-	Composición:			N°:
	Análisis:	Muestra :	Marcas cantería:	
Huellas andamiaje:				

---

**4. DOCUMENTACIÓN GRÁFICA**

---

Fotografía

Planimetría

Dibujo

Croquis

**CROQUIS ESTRUCTURA N°**



---

**5. OBSERVACIONES**

---

CASTELLA

TIPOLOGÍA

FORTIFICACIONES DE ALTURA (ALTA Y PLENA EDAD MEDIA – VIII-XIII)

- TIPO 0 - CASTROS antiguos con frecuentación u ocupación altomedieval, sin obras de fortificación medieval feudal
- TIPO 1 - **grandes dimensiones (50 – 100 m)**  
- **estructuras complejas: recintos, fosos, terraplenes, torres, estancias**
- SUBTIPO 1.1 - muy grandes dimensiones (> 100 m)  
- estructuras múltiples y complejas: suma de varios recintos, fosos, terraplenes, con varias torres, estancias, etc
- SUBTIPO 1.2 - grandes dimensiones (50 – 100 m)  
- estructuras complejas: algunos recintos, fosos, terraplenes, torres, estancias, etc
- TIPO 2 - **medianas dimensiones (20 – 50 m)**  
- **estructuras compuestas: fosos, recinto, terraplén, torre, estancias...**
- SUBTIPO 2.1 - medianas dimensiones (30 – 50 m)  
- estructuras compuestas por varios elementos: fosos, recinto, terraplén, torre, estancia, explanada rocosa, etc.
- SUBTIPO 2.2 - medianas dimensiones (20 – 30 m)  
- estructuras compuestas por –al menos- dos elementos: fosos, recinto, terraplén, torre, estancia, explanada rocosa, etc.
- TIPO 3 - **pequeñas dimensiones (< 20 m)**  
- **estructuras simples: recinto, torre, foso, terraplén, explanada en roca...**
- SUBTIPO 3.1 - con restos de alguna construcción (torrecilla, recinto, foso, explanada en roca...)
- SUBTIPO 3.2 - sin restos visibles o conservados (sólo indicios, emplazamiento, topónimo o documentación, hallazgos...)

FORTIFICACIONES DE LLANURA (BAJA EDAD MEDIA – XIII-XV)

- MURALLAS URBANAS

- TIPO 4 - murallas urbanas de «grandes» dimensiones (5 - 10 Ha)  
- estructuras complejas: cerca, cubos, puertas, foso, alcázar o castillo...
- TIPO 5 - murallas urbanas (villas, polas) de medianas dimensiones (3 - 5 Ha)  
- estructuras compuestas: cerca, cubos, puertas, foso, castillo o torre...
- TIPO 6 - murallas urbanas (villas, polas) de pequeñas dimensiones (< 3 Ha)  
- estructuras simples o no conservadas: cerca, puertas, foso, torre...

FORTIFICACIONES DE LLANURA (BAJA EDAD MEDIA – XIII-XV)

- TORRES Y FORTALEZAS (Castillos, Casas fuertes, torres, recintos...)

- TIPO 7 - TORRES DE PLANTA CUADRANGULAR  
- aislada o con recintos, cercas y anexos (edificios religiosos, agrícolas...)  
- inclusive torres-castillos urbanos previos a cercas
- TIPO 8 - TORRES DE PLANTA CIRCULAR  
- aislada o con recintos, cercas y anexos (edificios religiosos, agrícolas...)  
- inclusive torres-castillos urbanos previos a cercas o pola
- TIPO 9 - TORRES, CASTILLOS Y RECINTOS CON PLANTA IRREGULAR  
- aislada o con recintos, cercas y anexos (edificios religiosos, agrícolas...)  
- asentamientos en altura (sitios y fortificaciones anteriores)