

# EXCAVACIONES ARQUEOLÓGICAS EN ASTURIAS 2017-2020



GOBIERNU DEL PRINCIPÁU D'ASTURIAS



**EXCAVACIONES  
ARQUEOLÓGICAS  
EN ASTURIAS 2017-2020**



# EXCAVACIONES ARQUEOLÓGICAS EN ASTURIAS 2017-2020



GOBIERNU DEL PRINCIPÁU D'ASTURIAS

Promueve: Consejería de Cultura, Política Llingüística y Turismo

Edita: Consejería de Cultura, Política Llingüística y Turismo

Ediciones Trabe SL

Distribuye: Ediciones Trabe SL / [www.trabe.org](http://www.trabe.org)

Coordinación de la edición: Servicio de Patrimonio Cultural

© De textos e ilustraciones: Los autores

© De la edición: Consejería de Cultura, Política Llingüística y Turismo

Fotografías de cubierta: De izquierda a derecha y de arriba a abajo:

- Proyectiles realizados en hueso de ballena, abrigo de La Viña (Oviedo).
- Calco de representación caprina en actitud rampante, cueva Las Mestas II (Las Regueras).
- Camas de freno de caballo halladas en la cueva de La Cerrosa-Lagaña (Suarías, Peñamellera Baja).
- Restos óseos recuperados en La Cuova'l Gatu (Grau).
- Perspectiva de la excavación desde el sur, Llinares (Castañera, Balmonte de Miranda).
- Estructuras del sector meridional del convento (sector 29), Antigua Fábrica de Tabacos de Gijón.
- Ortoimagen del sondeo de excavación en el jardín de los Reyes Caudillos de Asturias (Oviedo).
- Inscripción realizada en una de las paredes el 6 de febrero de 1948. Refugio antiaéreo de Cimavilla (Gijón).

Imprime: S Graf Artes Gráficas

Depósito legal: AS-03308-2022

ISBN: 978-84-19358-31-8

ISSN: 1135-7339

# PROSPECCIÓN ARQUEOLÓGICA DE LA PARROQUIA D'AMBÁS Y ESTUDIU DE LA CUOVA'L GATU

Pablo López Gómez, Santiago Rodríguez Pérez, Margarita Fernández Mier, Laura Gutiérrez Mesa, Erik Adrián Borja Miranda, Xosé Antón Fernández *Ambás*, Ramón Ilesies Fernández y Xosé Firmu García Cosío

## I. INTRODUCCIÓN

Nos años 2018, 2019 y 2021 el grupu d'investigación LLABOR (Llaboratoriu Rural d'Historia y Patrimoniu) realizó una serie de prospecciones arqueolóxiques na parroquia d'Ambás, nel conceyu asturianu de Grau<sup>1</sup>. Estos

<sup>1</sup> Queremos dar les gracias tanto al equipu de trabayu –Fernando Barrientos, Jorge Álvarez, Marta Fernández y Libia García– pola so intensa dedicación, como a tol vecindariu d'Ambás y Cubia pola so

trabayos tienen como oxetivu incorporar una nueva área d'estudiu a los trabayos d'Arqueoloxía Agraria que'l grupu desarrolló nel noroeste de la Península Ibérica<sup>2</sup> (Fernández Mier *et al.*, 2019; López *et al.*, 2022 a y b).

xenerosidá a la hora d'acoyemos y emprestamos el so inmensu conocimientu sobre la so historia y territoriu, asina como al Conceyu Grau pol compromisu col patrimoniu cultural a lo llargo d'estos años.

<sup>2</sup> Trabayos desarrollaos nel marcu del proyectu d'investigación «Espacios locales y complexidá social. Les raíces medievals d'un con-

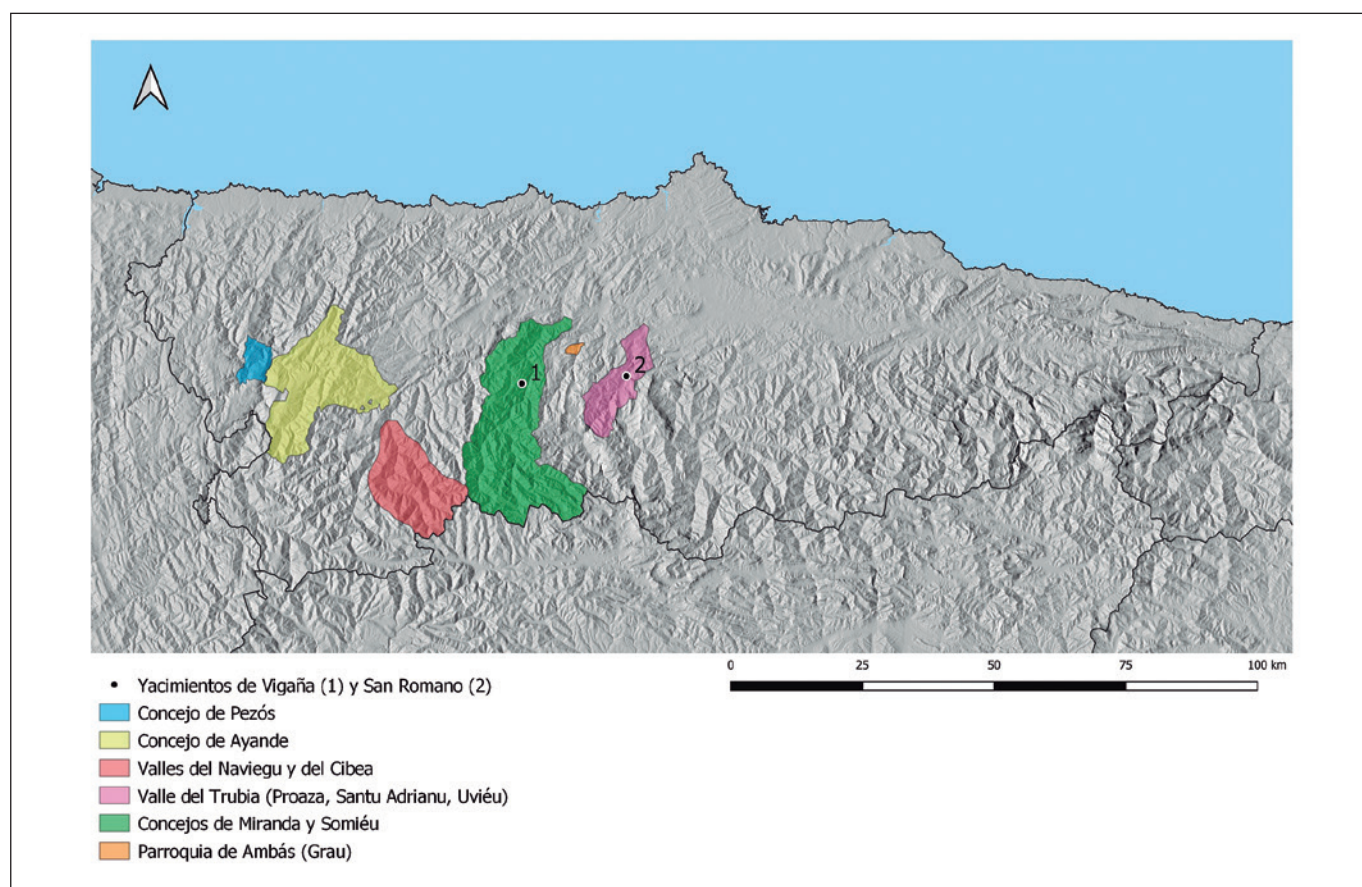


FIGURA I: Mapa col allugamientu de les diverses áreas investigaes pol grupu LLABOR na Cordelera Cantábrica.

La parroquia d'Ambás ta formada poles aldees d'Ambás, Cubia y Tabláu y asitia na zona central del conceyu de Grau. Pega al norte cola parroquia de Sorribas; al este coles de Rodiles y Rubianu; al sur cola de Santianes de Molenes; y al oeste con Santa María Villandás. Esti territoriu enmárcase na zona baxa del zócalu paleozoicu, formáu por cuarcites y calices en bancos masivos, recortaes pola acción de la cuenca fluvial d'El Ríu Cubia, antes de llegar a la zona de vega abierta formada como consecuencia del fundimientu d'una dovela del zócalu paleozoicu recubierta de fines capes detrítiques (Riesgo, 1992).

La esistencia de referencies documentales a un centru de poder local altomedieval nesti espaciu —el monesteriu de San Salvador d'Ambás (García Menéndez, 2016)—, y les fontes orales que lu allugaben a él y a otros posibles xacimientos, facien d'esti territoriu un sitiu afayadizu pa complementar la información sobre la evolución del paisaxe nel monte mediu cantábricu.

## 2. METODOLOXÍA

Ye necesario faer una referencia especial a la prospección arqueolóxica y a les dificultaes metodolóxiques que los espacios de monte ofrecen al respeuto. Les condiciones orográfiques del terrenu, la falta d'espacios llabraos y la escasez de materiales en superficie, sumao a la escasa visibilidad, obliguen a plantegar una metodoloxía complexa que permita definir y caracterizar zones d'interés na prospección. Por esi motivu, al usu de toles fontes disponibles (documentación, cartografía, toponimia, entrevista etnográfica), súmense l'estudiu del parcelariu, cartes arqueolóxiques y les TIC, resultando mui útiles los LiDAR y GIS (López *et al.*, 2016).

Partimos de la idea de qu'una prospección arqueolóxica superficial nun ye un meru pasu previu a una escavación arqueolóxica o un mediu pa identificar xacimientos, sinón que la so aplicación a un territoriu pue aportar datos cuantificables pa plantegar investigaciones que permitan caracterizar distintos parámetros d'ocupación del territoriu (Ruiz Zapatero 2005; Mayoral *et al.*, 2009). Alloñándonos de la idea tradicional de xacimientu arqueolóxicu —consideramos tol territoriu como unidá básica d'estudiu— (Fernández Mier *et al.*, 2013), procedimos a realizar una prospección estensiva del territoriu, insistiendo sobre manera nos sitios onde la tradición oral, la orografía, la documen-

tación y la toponimia indiquen posibles usos antrópicos, y documentando tola materialidá asociada a estes ocupaciones, independientemente de la cronoloxía.

## 3. LOS RESULTAOS DE LA INTERVENCIÓN

Les principales xeres desarrollaes nesti trabayu fueron la recoyida minuciosa de la toponimia y microtoponimia, la caracterización de los terrenos, la documentación de la organización del espaciu d'hábitat, una primer documentación de l'arquitectura vernácula, la entrevista etnográfica a los vecinos y les vecines del llugar y la prospección superficial del territoriu.

Lo primero que se pudo contrastar foi la esistencia de los xacimientos inventariaos con anterioridá: los túmulos de La Uprida (ficha n.º 1 del conceyu de Grau), el castru d'El Castiellu en Cubia (ficha n.º 2 del conceyu de Grau), el castru de Picucastru n'Ambás (ficha n.º 88 del conceyu de Grau), la cueva d'El Palagón (ficha n.º 3 del conceyu de Grau) y la ilesia de San Salvador d'Ambás. Sí pudimos detectar un pequeñu error al respeutive de la cueva d'El Palagón<sup>3</sup>, el sitiu identificáu na carta arqueolóxica como tal correspuéndese con otra cueva, la cueva de La Malarda, mui cercana a esta.

A esti nuevu allugamientu de la cueva d'El Palagón hemos sumar otra serie de xacimientos atopaos nel trabayu de campu: La Cuova'l Gatu (ficha n.º 93 del conceyu de Grau), La Cuovona, La Cotariella, Llano-puercu, Riegalasebes y el despobláu de Villa Podami. Tamién s'identificaron otra serie d'elementos d'interés pa entender los usos tradicionales del espaciu, ente los que destaquen los molinos de Meruxéu, Porláu, El Zaramal y Tabláu; los caleros de Reboria, El Tabazu y Los Torollos, les ventes d'El Tabazu y La Casiella y les teyeres d'El Tabazu y les dos teyeres identificaes na redolada de Villa Podami.

La cueva d'El Palagón ye un xacimientu nel que se señala casualmente un enterramientu de la Edá del Bronce nos años trenta del sieglu xx.

*Cueva del Palacio o del Pelagón (Cubia, Grado). Yacimiento inédito ubicado frente al lugar denominado Castiello, casi bajo el túnel del Cubia a unos 100 metros del pueblo. Se trata de un pequeño abrigo en la margen izquierda del río, a unos 25 metros del mismo y a 20 metros de altitud sobre el cauce actual. Con anterioridad a la guerra civil de 1936-1939 fue saqueado por un médico de Grado apareciendo lo que se presentaba como una inhumación, acompañados los restos*

flictu del sieglu xx» (Ref. HAR2016-76094-C4-1-R), financiáu pol Ministeriu de Ciencia, Innovación y Universidaes del Gobiernu d'España y cola collaboración y financiación del Conceyu Grau/Grado, a traviés del alcuertu firmáu ente la F.U.O. (Fundación d'Universidá d'Uviéu) y el propiu Conceyu.

<sup>3</sup> Polo que sabemos a traviés de la encuesta oral, los propios vecinos colos que contactó l'arqueólogu encargáu d'esti trabayu indicáron-y por error otra cueva.



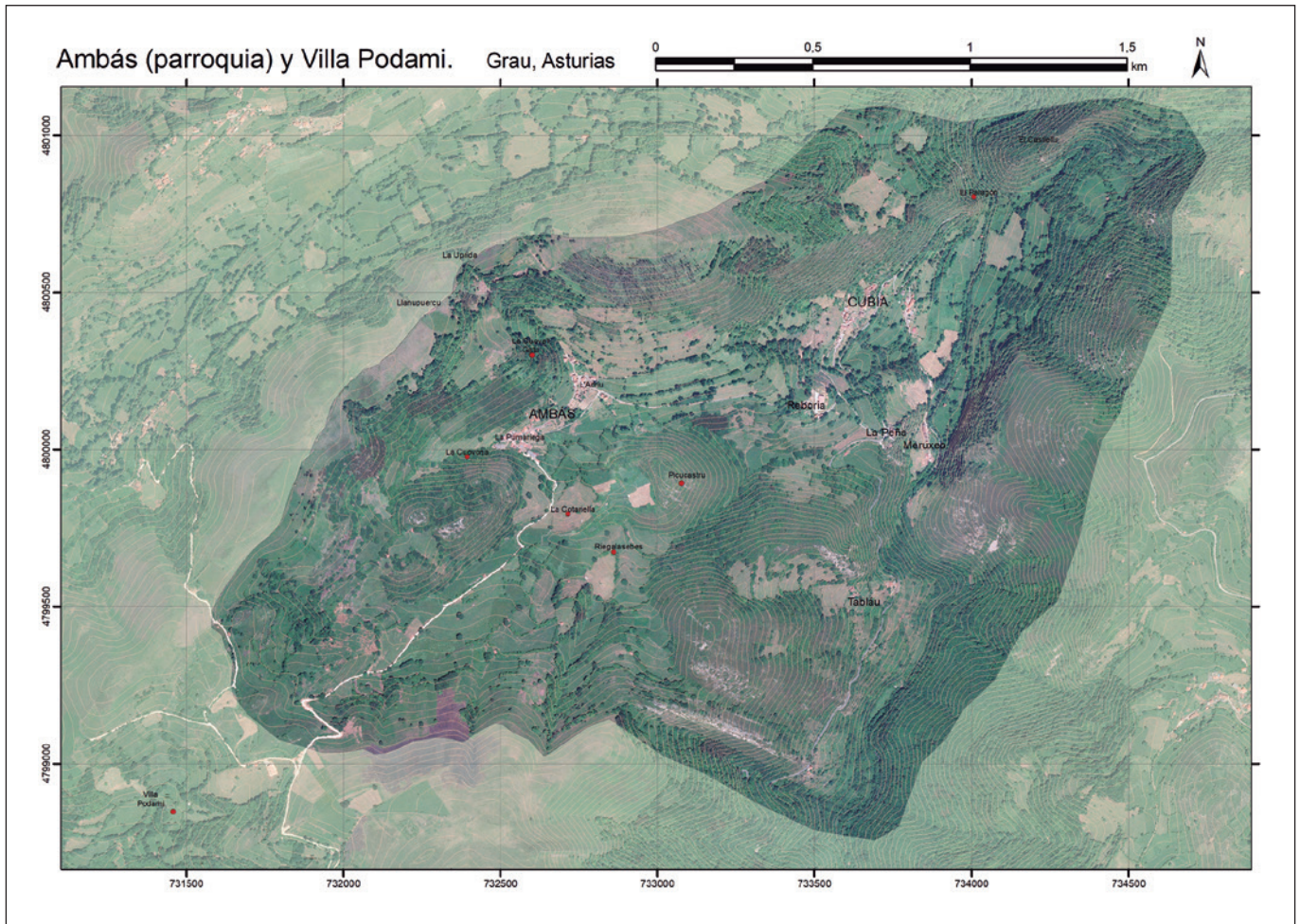


FIGURA 2: Mapa de situación de los principales sitios d'interés arqueolóxicu documentaos na parroquia d'Ambás y Villa Podami.

*esqueléticos por un hacha metálica (¿cobre?) junto con unos «botones agujereados», todo ello de características y paradero desconocido (informe personal de M. Mallo Viesca en 1974). (Blas Cortina, 1983).*

Esti descubrimientu casual nun lu fixo un médicu, sinón dos vecinos de Cubia que, estrayendo tierra d'esti enclave p'abonar les tierras de llabranza, alcontraron unes llábanes de grandes dimensiones, baxo les qu'había un enterramientu «*que estaba completo salvo por la falta de un dedo de una mano, alrededor de él había unas piedras pequeñas que parecían cuernos de xatu anollo, un hacha de metal que parecía para coger con la mano ya que no tenía mango y un collar*»<sup>4</sup>. Estos restos entregáronse a Olivo, médicu de la villa de Grau, que los tuvo espuestos na so consulta de la capital moscona, hasta que nel trescurso de la represión franquista, en plena contienda civil, ye represaliáu y los

restos desaparecen. Na ficha d'inventariu nun se constata que s'atoparen restos nel xacimientu. Nós pudimos allugar l'hipotéticu sitiü del enterramientu, y tamién ñicios del so usu como refuxu de *fugaos* na Guerra Civil. Los restos de los *fugaos* (proyectiles y restos d'un periódicu) taben nuna pequeña galería que paez antrópica y sal de forma descendente hacia'l suroeste dende ún de los llaterales del abrigo. Tovía nun pudimos esplorar esta galería poles dificultaes que presenta l'accesu, que ta parcialmente colmatáu. La información oral vuelve a ser importante nesti enclave, yá que mos indica que s'alcontraba sellada por una muria de mampostería que se descubrió a la vez que l'enterramientu nos años trenta. Los vecinos que sí accedieron a esti llugar cúntenmos que la galería baxa hasta algamar el nivel del ríu, onde s'aprecia un pozu inundáu y que, nel interior, vense pelo menos otros dos galeríes más. Pa evitar que dalgún animal s'esmaniera fueron ellos mesmos los qu'intentaron cegar esta galería echando materiales diversos al interior.

<sup>4</sup> Referencias orales recoyíes cuando los trabayos de prospección.



FIGURA 3: Imaxe de dalgunos de los restos de los *fugaos* recuperaos na cueva El Palagón.

La Cuovona ye otra cavidá caliza con dos entraes pela que trescorre una galería d'unos 30 metros. Nesta galería ábrense formaciones o sales de tamañu pequeñu. Na parte final de la cueva yá se conocía la presencia de restos óseos de fauna glaciari, estudiaos pol departamentu de Xeoloxía de la Universidá d'Uviéu. A unos 5 metros de la entrada, dempués de la primer sala, nun pasu estrenchu, documentáronse restos d'una foguerina na qu'había una serie de fragmentos cerámicos. Estos cachos son toos d'una mesma pieza y correspuéndense col empiezu y final d'una asa de cinta ancha y delgada, que nel estremu tien parte del borde. Nun presenta tipu dalu de decoración nin acabáu. La cocción ye alterna y l'acabáu final presenta una coloración negro con una superficie rugoso y granulao. Paez correspondese con dalguna producción de cerámica negro de Faro, Uviéu (Busto, 2015), seguramente una potina o xarra globular con pelo menos una asa que parte del borde. Anque ye difícil concretar la cronoloxía d'estos restos materiales sí pudimos constatar por información oral l'usu d'esta cavidá como refuxu habitual de *probes*,



FIGURA 4: Fragmentos cerámicos recuperaos na foguera de La Cuovona.

marxinaos o persones cayés en desgracia. La última d'elles, un méndigu que s'abellugó nella unes selmanes na década de los años cuarenta del sieglu xx.

La Cotariella ye un cuetucu que domina l'accesu a los espacios de llabranza d'El Llan y a Picucastru. La parte cimera del cuetu presenta una planicie de forma cuadrangular d'unos 4 x 4 metros. Anque nun hai restos materiales, sí s'observa la presencia de llinies muraries que mos falen de la esistencia de dalgún tipu d'estructura nesti sitiu. La toponimia, la situación y los restos anteriormente descritos permítenmos identificar esti términu como zona de riesgu arqueolóxicu. Nes zones alrededor del sitiu apréciense cortes na piedra; según les referencies orales estos espacios usáronse como canteres y tamién como areneros.

Na redolada del Camín Real, posiblemente un ramal de la vía romana de La Mesa y qu'apaez documentada nel sieglu xi como carretera *Antiqua* (García Menéndez, 2016), identifiquemos, na zona de Llanopuercu, una estructura antrópica, posiblemente un fuexu defensivu y restos de dalguna estructura. La ruindá de los datos y l'ausencia de cultura material impide caracterizar esti xacimientu, pero sí consideramos que tien que se tratar como zona de riesgu arqueolóxicu.

El prau de Riegalasebes ye un sitiu onde la tradición oral de los vecinos y les vecines d'Ambás asitia la edificación del antiguu monesteriu de San Salvador d'Ambás. Magar que la prospección en superficie nun aportó resultáu dalu, sí lu señalamos como zona de riesgu arqueolóxicu en función de la información documental esistente. Ye reseñable la presencia de dos topónimos en finques cercanes a esti llugar, La Malata y La Malatona, que faen referencia a dalgún hospital o malatería nes cercanías. La tradición oral aunida a la toponimia y la documentación escrita nun son indicadores abondos, polo que sedrá ne-



FIGURA 5: Imaxe del corte nel Camín Real a l'altura de Llanopuercu.

cesario plantegar la realización de dalgún tipu de sondéu esploratoriu nel futuru, que permita afondar na caracterización d'estos establecimientos; con too y con eso, somos prudentes y, anque paeza más plausible asociar el monesteriu al llugar nel que ta l'actual ilesia de San Salvador d'Ambás, sí ye posible que podamos alcontrar nesti sitiu dalgún tipu d'estructures asociaes a actividaes o espacios dependientes del cenobiu. Con más interrogantes que respuestes plantegamos seguir investigando pa definir arqueológicamente esti tipu d'estructures de les qu'apenes tenemos información más allá de les siempre complexes llectures de la documentación altomedieval.

La ilesia de San Salvador d'Ambás, mencionada nun documentu del añu 905 de la catedral d'Uviéu (García Menéndez, 2016), asitiase nel barriu L'Adriu. Les referencies orales que mos falen de la presencia d'una necrópolis de llábanes cerca de la mesma inviten a catalogar l'entornu del edificiu como zona de riesgu arqueolóxicu. A pesar de la fecha del documentu (nel sieglu x, anque ye probable que sía una interpolación del sieglu xii), nengún restu de la fábrica actual del edificiu pue atribuyise a dal momentu

anterior al sieglu xviii. Incluyimos nesta catalogación la finca denominada La Güerta'l Cura, onde realicemos dalgunos de los trabayos más intensivos de la prospección y que, por causa la cercanía a la ilesia, podría albergar parte de la necrópolis medieval, y tamién ser ún de los sitios favorables pa que se conserven los restos de l'aldea altomedieval. Nesti espaciu de La Güerta'l Cura recuperóse ún de los sondeos mecánicos con una potencia de 2 metros de sedimentu, que, a la espera de los resultaos, solo mos confirma la esistencia d'un gran depósitu de tierres d'usu antrópicu. La prospección intensiva superficial realizada nesta finca namás mos proporcionó la recoyida de 8 fragmentos cerámicos y un trozu de metal informe. En cuantes a les cerámiques, recuperáronse 4 fragmentos de cerámica negro –realizao a tornu de cocción alternante y con acabáu final que presenta una coloración negro con una superficie rugoso y granulao, too paez indicar que se trata de producciones de Faro–, 3 fragmentos de lloza blanco y un cachu d'una maceta. Materiales poco significativos que mos falen de los últimos procesos d'usu d'esti espaciu, onde seguramente llegaron como materiales aportaos al cuchar.



FIGURA 6: Interior d'El Molín de Meruxéu.

Villa Podami ye una aldea qu'apaez mencionada na documentación medieval como «Villa Potami», y formando parte d'un llistáu de términos que desllindiaben el territoriu del monesteriu de San Salvador d'Ambás (García Menéndez, 2016). Identifiquemos esti espaciu a través del estudiu de la microtoponimia y la prospección superficial. Actualmente alcuéntrase dedicáu a praos de pastu, pero tovía s'observen restos de les antigües terraces de llabranza, que se mantuvieron n'usu hasta medios del sieglu pasáu. Ta nun espaciu de media lladera ente dos valleyos fluviales y acaba nun cantiquín con afloramientos de piedra. Ensin dulda, la posibilidá de que teamos énte un despobláu medieval esixe que nel futuru debemos plantegar otru tipu d'aproximaciones arqueolóxicas a la zona, con actuaciones de tipu intensivu.

Na redolada d'El Ríu Cubia identifiquemos los restos de cuatro molinos y partes de les canales y banzaos, aunque l'estáu de conservación de los mesmos ye dispar. El molín de Meruxéu ye'l que s'alcuéntra en meyores condiciones (foi l'últimu en mantense n'usu). Actualmente yá nun muel cereal, pero conserva les dos muelas. El molín de

Porlay, a pesar de ser el de mayor importancia, convirtiéndose nun inxeniu de molienda y central llétrica, ta abandonáu y consérvense namás les ruines del edificiu. El Molín de Tabláu tamién s'alcuéntra totalmente en desusu, inclusive cambió la función tradicional del edificiu, qu'actualmente úsase como corte y tenada. El Molín del Zaramal ye ún de los más recurrentes na encuesta oral (xunto al de Meruxéu), lo que demuestra la so importancia, pero, por causa de les condiciones de la zona nun pudimos acceder a les ruines, polo que nun conocemos l'estáu actual de conservación. Nes respuestes xenerales del Catastru d'Ensenada namás se mencionen dos molinos n'El Ríu Cubia pa la zona d'estudiu. Ún propiedá de Joseph Bentura Cañedo y otru de Miguel Suárez. Cada molín tenía dos muelas y molíen cinco fanegues de pan d'escanda y diez de maíz caún. Nun podemos asegurar a qué dos molinos se refier el catastru de los 4 qu'identifiquemos.

La importancia del cal na sociedá tradicional n'espacios onde abonda la caliza, como ye la zona d'estudiu, queda contrastada polos restos de los *caleiros* que s'alcuéntrén nel territoriu. Fornos destinaos a la pro-

ducción de cal, tanto pa los llabores constructivos, como pa la hixenización de determinaos espacios, como pa la producción de cal pal abonáu de les tierras. Nos trabayos de prospección arqueolóxica identifiquemos cuatro fornos de cal. Los *caleiros* de Reboria, el *caleiru* d'El Tabazu (construyú nes inmediaciones de la venta del mesmu nome nel entornu del Camín Real y destináu a producir cal pa hixenizar les cuadros d'esta construcción) y el *caleiru* de Los Torollos, fabricáu a mediaos del sieglu xx pa la construcción d'una vivienda.

Otra de les actividaes que dexó buelga nel paisaxe ye la fabricación de teyes. Tradicionalmente esta actividá desarrollábenla artesanos itinerantes que se contrataben pa techar dalguna construcción. Solíen montar los fornos cerca de los barreros y nos alrededores del llugar de la obra. Nel trabayu de campu identifiquemos 3 teyeres, de les que dos tán nel espaciu alreduer de Villa Podami; nun tenemos nenguna referencia oral y, anque la tipoloxía de los restos mos permite identificalos como teyeres, nun hai constancia dala del so usu. Más información pudimos atopar de la teyera d'El Tabazu, situada na redolada del Camín Real y cercana a la venta d'El Tabazu. Amás de los restos del fornu y de la estracción de barru, les referencies orales reconocen esti llugar como una teyera pa la construcción de les ventes del entornu y de la pequeña casería de Las Mariscalas.

La presencia d'una parte del trayectu del Camín Real de Tolinas Grau –qu'actúa como ún de los límites del territoriu del términu d'Ambás, y que forma parte d'una de les principales vías de comunicación históriques d'esti territoriu hasta la construcción de l'actual carretera (AS-311) nel sieglu xix– favorez la proliferación de les construcciones asociaes a la caminería y arriería. D'esta manera alcontremos referencies y restos de 3 ventes na redolada d'esta vía, les dos ventes d'El Tabazu y la venta de La Casiella na rodiada de Villa Podami.

Na zona denominada como El Tabazu alcontrámosmos con dos construcciones que la tradición oral reconoz como ventes: La Venta Antigua del Tabazu y La Venta del Tabazu. La propia toponimia fálanos d'una construcción más antigua, qu'actualmente úsase como cuadra de monte, y otra más moderna, que sabemos se mantuvo n'usu hasta época reciente. Esta última venta d'El Tabazu tien cerca un caleru y una teyera. Anque l'edificiu úsase actualmente como cuadra, sí destaca nuna primer llectura de paramentos del edificiu la presencia de cal nes dependencias asociaes a caballerices –una forma d'hixenización–. En La Venta (La Casiella, Villa Podami) pásamos dalgo paecío, la edificación úsase actualmente como cuadra, pero la tradición oral reconozla como una venta antigua. La importancia del Camín Real en dómina histórica y na

llarga duración favorez que la proliferación d'esti tipu de construcciones en tol percorriú de la vía.

#### 4. LA CUOVA'L GATU

La Cuova'l Gatu ye un xacimientu escepcional identificáu na prospección y que yá s'incluyó dientro del inventariu de patrimoniu del Principáu d'Asturies (ficha nº 93 del conceyu de Grau). Trátase d'una pequeña cavidá caliza con una única sala y dos entraes. La boca principal, con unes dimensiones de 1'20 x 1'10 metros, ta orientada al norte, y la secundaria al noroeste –colmatada cuasi dafechu–. La sala central tien planta de forma ovalada d'unos 20 x 6 metros. La mayor parte de la cueva presenta techu abovedáu con altures qu'oscilen ente los 1'5 y los 2 metros. Según mos comenten varios informantes, la cueva cuntaba con una muria de piedra seco que dividía l'espaciu en sen perpendicular. Actualmente esa muria ta embaxo, pero sí s'aprecia un esbarrumbu con gran cantidá de piedres na zona. La sala paez contener trés espacios diferenciaos. Ún nel entornu más cercanu a la entrada, hasta la muria en ruines; esta zona presenta una menor humidá y los suelos son de tierra con una mayor elevación. De la muria pal interior hai dos espacios: nel primeru apaecen suelos de tierra amestaos con gran cantidá de piedres cariaes, seguramente de la obra de la muria. La tercer zona ta nel fondu de la cavidá y alcuéntrase refundida.

La cueva foi oxetu d'una prospección de cobertura total per mediu de la subdivisión del espaciu en cuadrícules –unidaes de prospección– de 1 metru de llau y orientaes al norte con un puntu o relativu asitiáu nel centru de la cueva. Cada unidá de prospección revisáronla dos prospectores: un arqueólogu y un especialista n'Antropoloxía física. Los restos recuperaos etiquetáronse y asignáronse a la respectiva unidá de prospección. Tovía asina, y a pesar de que tolos materiales s'alcontraben en posición secundaria, los más reseñables o los que podíen ofrecer información pola so situación trianguláronse, de manera que se pue saber la posición exacta nel momentu en que s'atoparon.

Na campaña del 2021, complementemos la información gráfica y topográfica d'esti enclave como pasos previos d'una futura escavación arqueolóxica de la mesma y pa poder xeolocalizar tolos afayos superficiales que se realizaron hasta'l momentu en La Cuova'l Gatu. El modelu xeneráu permítenos tener una virtualización exacta del estáu actual de conservación de la cavidá. Amás, a traviés de les ortofotos xeneraes pudimos xeolocalizar caún de los afayos superficiales.

Ente los restos materiales recuperaos alcuéntrense 4 fragmentos cerámicos; toos ellos correspuéndense con galbos de cocciones alternantes y reductores, realizaos a tornu



FIGURA 7: Interior de La Cuova'l Gatu.

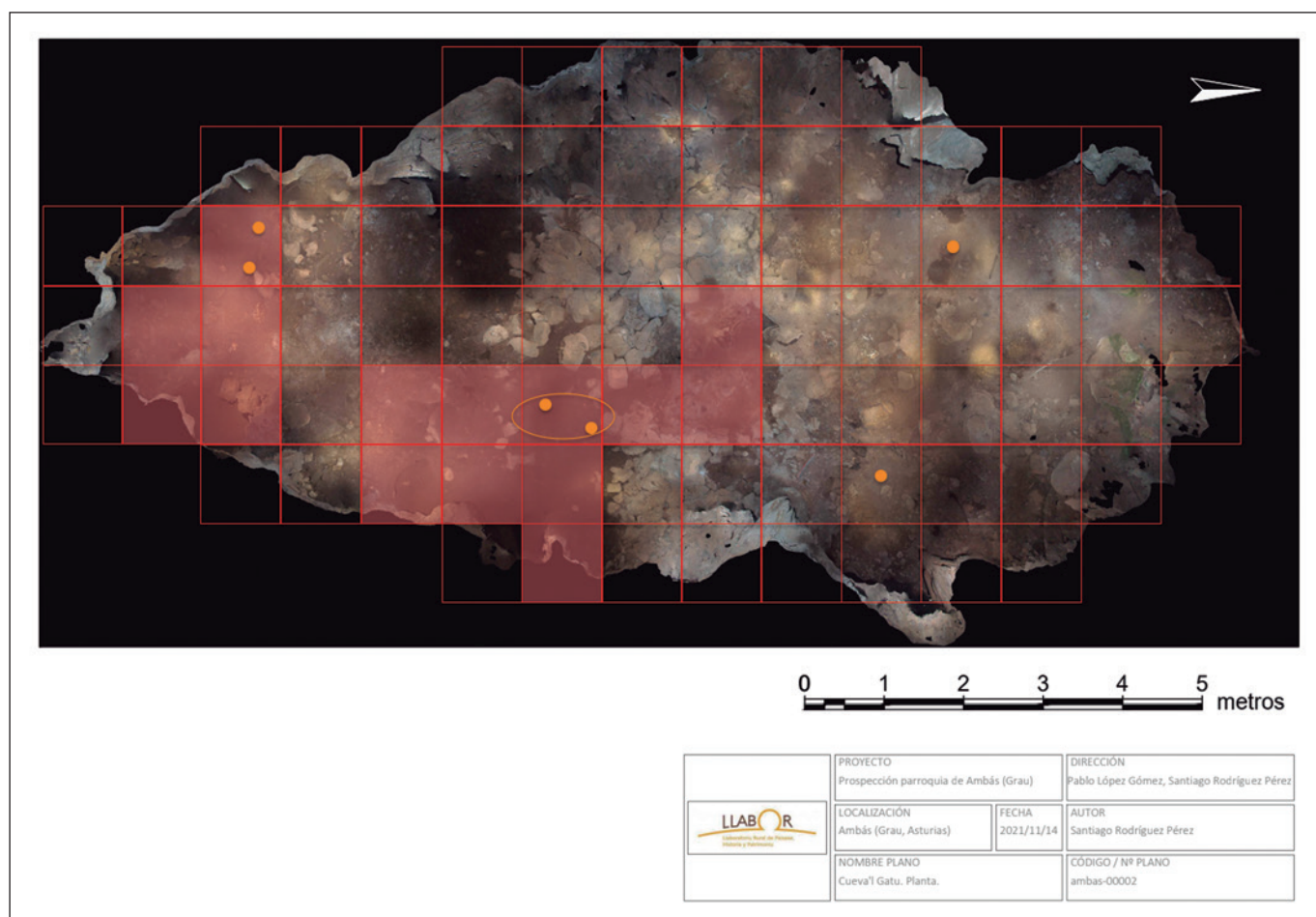


FIGURA 8: Planta de La Cuova'l Gatu y cuadrícula de prospección onde se señala la situación de los restos materiales atopaos. Les cuadrícules en colorao reflexen la presencia de restos óseos humanos.



FIGURA 9: Restos óseos recuperaos en La Cuova'l Gatú.

de pasta tosca con abundancia de desgrasantes cuarcíteos y micáceos d'un grosor d'unos 2 milímetros. Nengún de los fragmentos presenta restos de decoración. Lo mesmo la tipoloxía que la cadena operativa llévenmos a momentos recientes de la historia, seguramente asociaos a los usos tradicionales (agro-pastoriles) que se realizaron nesti sitiu hasta va unos 20 años.

Más relevantes son los dos oxetos de cobre recuperaos. Un fragmentu de barra de sección cuadrangular trabayáu con amartelláu, que paez ser parte d'un punzón o variella; y un fragmentu mui alteriáu de cobre, con sección circular y un engrosamientu cóncavu na parte central. L'estáu de conservación nun mos permite saber a qué correspuende, pero podría ser parte d'una fíbula. Al contrario de lo qu'asocedía cola cerámica, estos materiales sí tán asociaos a restos óseos humanos y apaecen nel mesmu cuadrante.

Nos trabayos de prospección tamién s'atopó una gran cantidá de restos óseos, de los que 15 yeren d'orixe humanu. L'estudiu antropolóxicu de los mesmos permitió documentar un número mínimu de trés individuos: dos adultos y un neñu. Ún d'estos fragmentos óseos –un diente perteneciente a un individuu adultu– usóse pa la

datación radiocarbónica (AMS) resultando una fecha calibrada de 3470 +/- 30 BP.

La conservación del material óseo vióse afectada poles condiciones propies de la cueva, siendo la humedá y el depósiu de minerales los principales factores. Hai que tener en cuenta tamién el mecanismu d'acción d'animales dientro de la cueva, lo que provocó'l desenterramientu de varios restos. Cola información actual nun se pue definir el tipu d'enterramientu, yá que la disposición del material óseo alcuéntrase en posición secundaria repartío pela superficie de la cueva. El conxuntu de restos óseos humanos consta de les siguientes pieces: tibia derecha (distal), fragmentu de costiella, fémur derechu, costiella derecha, fragmentu d'húmeru derechu (diáfisis), húmeru derechu (ensin epífisis proximal), peroné esquierdu, fragmentu de peroné (diáfisis), fragmentu de craniu, fémur derechu (distal), cigomáticu derechu, meseta tibial subadultu, fragmentu de craniu (posiblemente esfenoides), frontal, esplanocraniu y parietal derechu ya esquierdu d'un mesmu craniu.

La metodoloxía aplicada foi la usada davezu nos estudios antropolóxicos físicos y forenses, considerándose los métodos recopilaos por Buikstra y Ubelaker (1994), White y Folkens (2000), Shaefer y Black (2009) y Bass (1987), pa establecer perfil biolóxicu y Ortner (2003) y Waldron (2009) pa paleopatoloxía.

Considerando llateralidá y estáu de desarrollu de los elementos óseos pue establecese un número mínimu (NMI) de trés individuos, basándonos na presencia de dos húmeros derechos y una meseta tibial ensin fusionar, lo qu'implica que se trata de dos individuos adultos y un infantil. Ún d'ellos ye un individuu masculín adultu-xoven (menor de 40 años) en función del dimorfismu sexual del craniu y la oclusión de les sutures craneales.

En cuantes a patoloxía namás podemos estudiar un casu, un fragmentu de craniu que presenta hiperostosis porótica (Ortner, 2003). Obsérvense una serie d'afuracamientos na superficie cranial d'aspectu porosu con perda del engrosamientu de la tabla esterna. La etioloxía ye compatible con diverses patoloxíes de calter metabólicu o infecciosu, polo que nun se pue establecer un diagnósticu diferencial a falta del restu de la cadarma.

Per otru llau, alcontróse un húmeru derechu con una entesopatía na V deltoidea; esti rasgu suel asociase a marcadores d'actividá (Steen y Lane, 1998). Pero ello nun dexa de ser signu de la plasticidá del güesu frente a patrones xenerales d'actividá o condiciones d'estrés ambiental a les que tuvo sometíu l'individu (Shaibani *et al.* 1993; Waldron, 2009).

El marcador tien el so orixe na inserción del músculu deltoideu, que proporciona movimientos d'abducción y aducción del brazu, asina como los propios de circunduc-



FIGURA 10: Imaxe del craniu recuperáu en La Cuova'l Gatu.

ción y rotación. Movimientos asociaos a actividaes con un usu de contínu de les estremidaes superiores.

Anque nun heba conexón ente los distintos restos óseos, la concentración en dos tramos de la cavidad –na parte sur y nel sector este– débese a que se trata de les zones escargataes pola acción de la fauna selvaxe.

Lo mesmo l'estudiu antropolóxicu y la datación d'un de los individuos por radiocarbonu que'l primer acercamientu a los restos materiales fálenmos de la escepcionalidá d'esti xacimientu, que podemos calificar de cueva sepulcral nel Bronce Mediu.

Esti tipu de xacimientos son frecuentes na Cordelera Cantábrica, sobre manera nel País Vascu y Cantabria, pero muncho menos numerosos nel territoriu de l'actual Asturias (González-Rabanal *et al.*, 2017). Amás, presenten una gran diacronía; ye un fenómenu qu'entama nel Neolíticu y llega a la Edá Media (Arias y Armendáriz, 1998; Hierro Garate, 2011; González-Rabanal *et al.*, 2017). L'estáu fragmentariu de la investigación y la escasa representación d'esti tipu de cueves nel nuesu territoriu convierte a La Cuova'l Gatu nun afayu de gran relevancia, amás de ser el más occidental del que se tien constancia xunto a El Palagón.

*En Asturias, las cuevas sepulcrales del Calcolítico y la Edad del Bronce mencionadas en la bibliografía son siete. La Cueva de El Bufón (Vidiago, Llanes) [ ] las inhumaciones individuales de Fuentenegroso (Sierra del Cuera) y La Llaneta (Llanes) [ ] los restos humanos de El Toral III (Llanes), las cuevas de El Cuélebre y Trespando (Cangas de Onís) y la Cueva de El Espinoso (Ribadedeva) [ ] Se tienen vagas y muy antiguas referencias de hallazgos de restos humanos junto a materiales metálicos y cerámicos de diversa índole na Cueva de la Fenoyal (Proaza), la Cueva del Palacio o del Pelagón (Grado), la Cueva de Valdediós (Villaviciosa) y el Abrigo de Valle (Piloña) (González-Rabanal *et al.*, 2017: 282).*

A estos xacimientos deberíamos sumar l'enterramientu documentáu en La Cueva del Fornu (o del Conde, en Santo Adriano), onde la datación d'una quexada d'un individuu infantil –recuperada pol conde de La Vega– proporcionó una fecha del 3210 +/- 45 BP (Adam y Arsuaga, 2007).

## 5. EL PAISAXE ESTRATIFICÁU D'AMBÁS

En tando analizáu'l territoriu d'Ambás per aciu de la nuesa metodoloxía de trabayu, que combina les fontes escrites, orales y l'estudiu de la materialidá, podemos ver l'usu d'un espaciu antropizáu dende la Prehistoria Reciente que se tresformó de manera constante hasta los nuestos díes.

La presencia de túmulos en La Uprida y les referencies a dos cueves con supuestos niveles d'usu de la Edá de Bronce –aunque nun podamos asegurar un usu sincrónicu, nin del enterramientu de los trés individuos de La Cuova'l Gatu, nin de la so rellación cola cueva d'El Palagón– y la identificación de dos castros, Picucastru n'Ambás y El Castiellu en Cubia, fálenmos de la presencia humana nestos valles dende hai polo menos unos 3500 años. Si bien nun podemos nin presuponer el tipu de poblamientu nin cuál yera la so forma d'aprovechamientu del territoriu, más allá de modelos comparativos con otros llugares asemeyaos nel entornu, les singularidaes que presenta'l territoriu de la parroquia d'Ambás conviértenla nun espaciu mui apode pa desarrollar una investigación diacrónica que complezce los discursos sobre los modelos d'aprovechamientu y apropiamientu del paisaxe por parte de les sociedaes prehistóriques.

Nesta llinia, y cola idea de buscar datos que mos permitan analizar los procesos que se dan nos espacios d'usu agrariu, realicemos una batería de sondeos xeoarqueolóxicos cola fin de consiguir información d'alta resolución estratigráfica y el so análisis xeoquímicu XRF-CS. Los sitios seleccionaos pa ello fueron El Llan, La Güerta'l Cura, La Malicia y El Güertu. Los principales espacios de llabranza de l'actual aldea y mui cercanos a los xacimientos de Picu-



castru y La Cuova'l Gatu. Los datos tovía tán procesándose nel llaboratoriu de XRF Core Scanner de la Facultá de Xeoloxía de la Universidá de Barcelona.

Tenemos que dar un gran saltu temporal pa volver a alcontrar restos que mos falen del usu d'esti territoriu. Hasta los sieglos x y xi d. C., momentu nel qu'apaez Ambás mencionáu na documentación medieval. En concreto cítaselu na mención a un monesteriu en réxime d'herederos n'Ambás y les sos constantes donaciones por parte de los herederos tanto a la catedral d'Uviéu como al cenobiu de Santa María de Lapedo (García Menéndez, 2016). A pesar de les lacóniques fontes documentales de l'Alta y Plena Edá Media, ye mui interesante la presencia d'un testu que desllindiaben l'espaciu d'esti monesteriu de San Salvador d'Ambás, na donación que fai la condesa Aldonza a San Salvador d'Uviéu nel añu 1092.

*per término de Edrados, et per término de illa vega de Ecta Oviequiz et per término illo Scobio de Ferraria e per término de Quintana et per carretera antiqua e inde per término de villa Potami et per término de Sancti Iacobi e inde per término de Ruviano que a iget se ubi prim dixi* (García Menéndez, 2016: 100).

La presencia d'elementos qu'entá son güei en día reconocibles, como'l camín antiguu (Camín Real), la braña d'Adraos, o la tupida rede d'aldees y villes que podemos identificar, como'l propiu Ambás, Villa Podami, Cubia o Sorribas, na documentación alto y pleno medieval, fáenmos plantegamos cuántos de los usos tradicionales d'esti espaciu se tán formando nestos periodos y cuántos tovía, manteniendo denominaciones asemeyaes, cambiaron de manera sustancial la so utilidá. Preguntes pa les qu'entá nun tenemos respuesta.

Hai otu topónimu que mos indica un paisaxe estratificáu o heredáu de la Edá Media: El Mansu. El Mansu ye una pequeña faza de tierra nel barriu de L'Adriu, mui cerca de l'actual ilesia de San Salvador d'Ambás, nel espaciu de La Barrera, qu'actualmente ye un prau priváu que perteneció a la casa Cienfuegos, pero qu'orixinalmente yera parte de la *llousa* de Las Cuostas.

Los mansos son tierres de llabranza que pertenecían a la Ilesia o a la parroquia, pero que les trabayaben los vecinos y les vecines del llugar a manera de pagu a la curia eclesiástica. Pola documentación escrito sabemos que yá nel 1385, nel inventariu de parroquies ellaboráu por orde del obispu d'Uviéu don Gutierre de Toledo, apaez mencionada la parroquia de San Salvador d'Ambás (García Menéndez, 2016: 169). ¿Podría indicamos esti espaciu un usu agrariu asemeyáu a la *llousa* na Baxa Edá Media? Si comparamos esti espaciu coles investigaciones que ta desarrollando'l nuesu equipu na aldea de San Romanu (Villanueva, Santo Adriano) (Fernández Fernández, 2017) paezmos mui defendible'l supuestu de formación d'estos

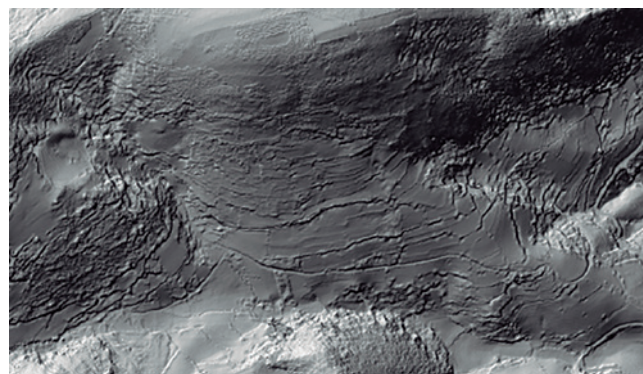


FIGURA II: Imaxe LiDAR onde s'aprecien los *piqueiros* de la *llousa* La Barrera.

espacios pal periodu, inclusive la posibilidá d'alcontrar restos asociaos a terraces o modelos de llabranza anteriores.

Ye interesante ver tamién l'influxu de la casa Cienfuegos. Esta casona que se sitúa nel barriu de La Pumariega, amás de les sos dependencies, panera y palombar, tien un gran territoriu, que, polo qu'intuimos, atropó nun procesu de privatización d'espacios que yeren semicomunales. El primeru d'ellos ye'l prau de La Barrera. Esti gran terrenu foi n'orixe parte de la *llousa* de Las Cuostas. Amás de la morfología del prau tien una perbona situación, xusto per debaxo d'una de les carriles de la *llousa*, esti datu pue comprobarse fácilmente a travéis de LiDAR, onde s'aprecia perfectamente la continuidá de los *piqueiros* –unidá mínima d'esplotación agraria na que se dividía una *llousa*–, de La Barrera.

Dalgu paeció asocede col prau La Espina, nel cordal del mesmu nome xunto al Camín Real. Trátase d'un prau de pastu que privatiza un ampliu espaciu que debió ser de monte comunal. Nun dexa de ser significativo cómo cada vez que se pregunta a dalgún vecín o vecina d'Ambás polos meyores praos o tierres, recurrentemente refiérense a La Espina y a La Barrera. Esi procesu privatizador debió entamar nel sieglu XVIII, momentu de la construcción de la casa de los Cienfuegos d'Ambás, y siguió hasta l'actualidad.

Muncho más clara tenemos la imaxe de lo que podemos considerar l'espaciu agrariu tradicional, en concreto de lo qu'asocede ente los años trenta y sesenta del sieglu xx. Momentos de los qu'entá conservamos la memoria de dalgunos de los protagonistas. D'esti momentu ye del que tenemos constancia del funcionamientu internu de l'aldea, de la complementariedá ente los espacios de llabranza, ganaderos y forestales. Del aprovechamientu de tolos recursos qu'ofrecía l'entornu y onde tovía prevalecían les práctiques comunales y semicolectives (Álvarez y Fernández, 2002).

## 6. BIBLIOGRAFÍA

- ADÁN, G. E., & ARSUAGA, J. L. (2007): «Nuevas investigaciones na cueva del Conde (Santo Adriano, Tuñón): campañas 2001-2002», *Excavaciones arqueológicas en Asturias (1999-2002)*: 17-22.
- ÁLVAREZ ALBA, M. D. Y FERNÁNDEZ, X. A. (2002): «Organización del espaciu agrariu n'Ambás (Grau)», *Cultures. Revista Asturiana de Cultura*, II, 381-397.
- ARIAS CABAL, P., & ARMENDÁRIZ GUTIÉRREZ, A. (1998): «Aproximación a la Edad del Bronce en la región cantábrica», *A Edad del Bronce en Galicia: nuevas perspectivas. Cuadernos do Seminario de Sargadelos*, 77: 47-80.
- BASS, W. M. (1987): *Human osteology: a laboratory and field manual* (Vol. 2). Missouri Archaeological Society.
- BLAS CORTINA, M. Á. DE (1983): «La prehistoria reciente en Asturias» [en Ilinia]. Oviedo/Uviéu: Principáu d'Asturies, Consejería d'Educación y Cultura, Fundación Pública de Cueves y Xacimientos Prehistóricos d'Asturies.
- BUIKSTRA, J. E., & UBELAKER, D. H. (1994): «Standards for data collection from human skeletal remains», *Arkansas Archaeological Survey Research. Serie*, (44).
- BUSTO ZAPICO, M. (2015): «Cerámica de producción local en Asturias entre los siglos XVI y XVII procedente de la excavación de la casa Carvajal Solís (Oviedo, Asturias)», *Boletín de letras del Real Instituto de Estudios Asturianos*, 185-186: 33-64
- FERNÁNDEZ FERNÁNDEZ, J. (2017): «Arqueología de una aldea medieval y su espacio agrario: Villanueva de Santo Adriano (Asturias, noroeste de la península Ibérica)», *Revista de Historia Agraria*, 72: 79-107.
- FERNÁNDEZ MIER, M.; APARICIO MARTÍNEZ, P.; GONZÁLEZ ÁLVAREZ, D.; FERNÁNDEZ FERNÁNDEZ, J.; ALONSO GONZÁLEZ, P. (2013): «Proyecto de investigación: la formación de los paisajes agrarios del Noroeste Peninsular en la Edad Media (siglos V-XII)», *Debates en Arqueología Medieval* 3: 359-374.
- FERNÁNDEZ MIER, M.; FERNÁNDEZ FERNÁNDEZ, F.; LÓPEZ GÓMEZ, P.; GALLARDO MARTÍNEZ, C.; RODRÍGUEZ PÉREZ, S., (2019): «Arqueología de las aldeas habitadas en Asturias: Los casos de Vigaña Arcéu y Villanueva de Santu Adrianu», *Anejos de NAILOS* n.º 5: 99-119.
- GARCÍA MENÉNDEZ, T. S. (2016): *El Salcéu medieval: Entidad y ámbito geográfico*. Monografías mosconas, n.º 1. Muséu Etnográfico de Grau/Grado.
- GONZÁLEZ-RABANAL, B., GONZÁLEZ-MORALES, M. R., & MARÍN-ARROYO, A. B. (2017): «La tafonomía como marco metodológico para interpretar depósitos funerarios superficiales: estudio de la cueva sepulcral de El Espinoso (Ribadedeva, Asturias)», *Trabajos de Prehistoria*, 74 (2): 278-295. <https://doi.org/10.3989/tp.2017.12195>
- HIERRO GÁRATE, J. Á. (2011): «La utilización sepulcral de las cuevas en época visigoda: los casos de Las Penas, La Garma y El Portillo del Arenal (Cantabria)», *Munibe*, 62: 351-402.
- LÓPEZ GÓMEZ, P., GONZÁLEZ ÁLVAREZ, D. Y FERNÁNDEZ MIER, M. (2016): «Los espacios ganaderos de alta montaña en la Cordillera Cantábrica: su registro arqueológico» en Malpica, Antonio y García-Contreras, Guillermo (eds.), actas de les xornaes *El registro arqueológico y la Arqueología medieval. XIII Jornadas de Arqueología Medieval de la Casa de los Tiros*, Granada 12-14 de xunu del 2012, Granada.
- LÓPEZ GÓMEZ, P., RODRÍGUEZ PÉREZ, S. Y FERNÁNDEZ MIER, M. (2022A): «Nuevas líneas de investigación abiertas para el estudio de las comunidades rurales de la Alta Edad Media en la Cornisa Cantábrica», en Prata et al (eds), *Paisajes, espacios y materialidades. Arqueología rural altomedieval en la península ibérica*: 29-43. Archeopress Publishing Ltd, Oxford.
- LÓPEZ GÓMEZ, P., RODRÍGUEZ PÉREZ, S., FERNÁNDEZ MIER, M. (2022B): «Estudio diacrónico de las comunidades rurales del noroeste de la Península Ibérica», en Manuel Retuerce Velasco (ed.), *Actas del VI Congreso de Arqueología Medieval*. Alicante/Alacant, 2019.
- MAYORAL HERRERA, V., CERRILLO CUENCA, E., CELESTINO PÉREZ, S. (2009): «Métodos de prospección arqueológica intensiva en el marco de un proyecto regional: el caso de la comarca de La Serena (Badajoz)», *Trabajos de Prehistoria* 66 (1): 7-25.
- ORTNER, D. J. (2003): *Identification of pathological conditions in human skeletal remains*. Academic press.
- RIESGO FERNÁNDEZ, X. N. (1992): «La comarca del Cubia-Nalón, Candamo y Yernes y Tameza», *Geografía de Asturias*, III, n.º 38. Oviedo/Uviéu.
- RUIZ ZAPATERO, G. (2004): «La prospección arqueológica de superficie en los inicios del siglo XXI», *Arqueología Espacial*, 24-25: 17-31.
- SCHAEFER, M., BLACK, S. M., SCHAEFER, M. C., & SCHEUER, L. (2009): *Juvenile osteology*. San Diego: Academic Press.
- SHAIBANI, A., WORKMAN, R., & ROTHSCHILD, B. M. (1993): «The significance of enthesopathy as a skeletal phenomenon», *Clinical and Experimental Rheumatology*, II (4): 399-403.
- STEEN, S. L. AND LANE, R. W. (1998): «Evaluation of habitual activities among two Alaskan Eskimo populations based on musculoskeletal stress markers». *Int. J. Osteoarchaeol.*, 8: 341-353.
- WALDRON, T. (2009): *Palaeopathology*. Cambridge University Press.
- WHITE, T. D., & FOLKENS, P. A. (2000): *Human osteology*. Gulf Professional Publishing.

# ÍNDICE

PRÓLOGO/PRÓLOGU. Berta Piñán Suárez, <i>consejera de Cultura, Política Lingüística y Turismo</i> . . . . .	7
Cueva de El Sidrón (Piloña). Investigación y difusión 2017-2022. <i>Marco de la Rasilla, Antonio Rosas, Juan Carlos Cañaveras, Carles Lalueza-Fox, Elsa Duarte, Sergio Sánchez-Moral, Almudena Estalrich, Antonio García-Tabernero, Gabriel Santos, Rosa Huguet, Markus Bastir, Luis Ríos, Soledad Cuezva, Ángel Fernández-Cortés, Concepción Muñoz y Xulio Viejo</i> . . . . .	9
Abrigo de La Viña (Oviedo). Investigación 2017-2022. <i>Marco de la Rasilla, Elsa Duarte, Juan Carlos Cañaveras, Gabriel Santos, Yolanda Carrión, Sergio Sánchez-Moral, Ana B. Marín-Arroyo, Leire Torres-Iglesias, Igor Gutiérrez Zugasti, Cristina López Tascón y María González-Pumariega</i> . . . . .	19
Cueva de Llonín (Peñamellera Alta). Investigación 2017-2022. <i>Marco de la Rasilla, Elsa Duarte, Alfred Sanchis, Yolanda Carrión, Juan Carlos Canaveras, Cristina Real, Leopoldo Pérez, Carmen Núñez-Lahuerta, Sergio Sánchez-Moral, Igor Gutiérrez-Zugasti, Asier García-Escárzaga, Carmen M. Martínez Varea, Leire Torres-Iglesias, Gabriel Santos, Gabriel Alonso y Vicente Rodríguez Otero</i> . . . . .	33
Los abrigos de Juracaos, Paré Jelgueras y Falu en el valle medio del río Cares. Descripción del yacimiento y relación con los conjuntos de grabados exteriores. Avance de resultados. <i>Alberto Martínez-Villa, Daniel Ballesteros, Adrián Álvarez-Vena, Diego Alvarez-Lao, Teresa Aparicio y Marelía Gil</i> . . . . .	45
Objetivos y descripción de las últimas campañas de intervención arqueológica en la cueva de La Lloseta (Ardines, Ribeseya/Ribadesella, Asturias). <i>Alberto Martínez-Villa</i> . . . . .	67
Las manifestaciones parietales paleolíticas de las cuevas del Sofoxó I y Las Mestas II (Las Regueras, Asturias). <i>Antonio Juaneda Gavelas</i> . . . . .	75
La cueva del Olivo (Pruvia, Llanera). Campaña de 2017. <i>David Álvarez-Alonso, María de Andrés-Herrero, Aitor Hevia-Carrillo, Clara Mielgo Villapando y José Yravedra Sainz de los Terreros</i> . . . . .	89
Memoria de los trabajos realizados en abrigos de la cuenca media del Nalón. <i>María González-Pumariega Solís</i> . . . . .	93
Informe sobre una inundación excepcional en la cueva de El Pindal (Pimiango, Ribadedeva). Gestión de un evento geológico imprevisto en una cueva con arte rupestre Paleolítico. <i>María González-Pumariega Solís</i> . . . . .	97
Delimitación de los entornos BIC de las cuevas de Cova Rosa y El Cierro, Ribadesella. <i>Juan Ramón Muñoz Álvarez</i> . . . . .	107
Nuevas investigaciones en la cueva de Los Azules (Cangas de Onís): campañas 2019-2020. <i>David Álvarez-Alonso, Aitor Hevia-Carrillo, María de Andrés-Herrero, José María Vázquez Rodríguez, Luis Coya Alaez, Álvaro Arrizabalaga, M.ª José Iriarte Chiapusso y Jesús F. Jordá Pardo</i> . . . . .	115
La cueva de La Cerrosa-Lagaña (Suarias, Peñamellera Baja). Resultados de la campaña de intervención arqueológica de 2020. <i>Susana De Luis Mariño, Mariano Luis Serna Gancedo, Alfonso Fanjul Peraza, Silvia Carnicero Cáceres, Verónica Estaca-Gómez, Olalla López-Costas, Carles Lalueza-Fox, Alfonso Sánchez Pozo, Alicia Hernández Tórtolas y Elvira Mangas Carrasco</i> . . . . .	121
Prospección arqueológica de la parroquia d'Ambás y estudio de La Cuova'l Gatu. <i>Pablo López Gómez, Santiago Rodríguez Pérez, Margarita Fernández Mier, Laura Gutiérrez Mesa, Erik Adrián Borja Miranda, Xosé Antón Fernández Ambás, Ramsés Ilesies Fernández y Xosé Firmu García Cosío</i> . . . . .	135
Las excavaciones en el dolmen de la Cobertoria (2016-2020): Resultados y líneas de investigación en marcha dentro de un proyecto interdisciplinar. <i>Fernando R. del Cueto y Miguel Busto Zapico</i> . . . . .	147
Intervenciones arqueológicas en el asentamiento fortificado de la Segunda Edad del Hierro de el castro de Alava (Salas). Campañas 2018-2020. <i>Rubén Montes López y Ángel Villa Valdés</i> . . . . .	169
Trabajos arqueológicos en El Castellón de Antrialgo. 2018-2020 Piloña (Asturias). <i>Juan R. Muñoz, José Antonio Longo, Sergio Ríos, Adrián Piñán, Alejandro Sánchez e Irene Faza</i> . . . . .	177
El recinto fortificado de Pena Aguda (Boinás, Belmonte de Miranda): ¿un asentamiento de la Primera Edad del Hierro de carácter estacional? <i>Rubén Montes López y Ángel Villa Valdés</i> . . . . .	185
Castro de la Edad del Hierro y asentamiento astur-romano. Excavaciones arqueológicas en el Castiello de Fozana (Siero, Asturias). <i>Alfonso Fanjul Peraza, Luis R. Menéndez Bueyes, Diana Vega Almazán, María de los Ángeles Fernández Casado, Herminio Severiano Nava Fernández, José Antonio Pis Millán, Rodrigo Álvarez García, Patricia Argüelles Álvarez, Alis Serna Gancedo, Nel Anxel Martínez Cernuda, Antonio Bustamante Camus, Pablo Díaz Martínez e Iñaki Martín Viso</i> . . . . .	197
Excavaciones en el yacimiento de la villa romana de San Martín de La Estaca o Andallón, Las Regueras. 2018-2020. <i>Juan R. Muñoz, Elías Carrocera, Adrián Piñán, Valentín Álvarez, Marta L. Corrada, Alejandro Sánchez e Irene Faza</i> . . . . .	209
<i>A Veiga de Escouredo</i> , una ferrería de época romana en Tarumundi (Asturias). <i>Estefanía Sánchez Hidalgo, Alfonso Menéndez Granda, Francisco Javier Franco Pérez, Iosu Etxezarraga Ortuondo,</i>	

<i>David Larreina García, Jorge Gallastegui Suárez, Luis Miguel Rodríguez Terente, María Ángeles Fernández Casado y Tomás Emilio Díaz González</i> . . . . .	219	Excavaciones arqueológicas en el palacio de Llano Ponte (Avilés). <i>Noelia Fernández Calderón y Alejandro García Álvarez-Busto</i> . . . . .	337
Excavaciones arqueológicas en el castillo de Gauzón. Campañas entre 2017 y 2020. <i>Alejandro García Álvarez-Busto e Iván Muñiz López</i> . . . . .	235	Trabajos arqueológicos en la calle de La Cámara 24 de Avilés (Muralla de Avilés). <i>Juan R. Muñiz Álvarez, Adrián Piñán Gargantiel y Valentín Álvarez Martínez</i> . . . . .	347
Intervención arqueológica en el tramo nororiental de La Muralla de Avilés. <i>Alejandro García Álvarez-Busto, Patricia Suárez Manjón y Alicia García Fernández</i> . . . . .	251	Torres de Donlebún (Barres, Castropol). Origen y evolución constructiva de un palacio rural en la costa occidental de Asturias. <i>Alfonso Menéndez Granda y Estefanía Sánchez Hidalgo</i> . . . . .	351
¿Por qué un proyecto d'arqueología medieval permite documentar tola Prehistoria Recién? La resiliencia del usu del territoriu en Balmonte: Llinares (Castañera) y Vigaña na llarga duración. <i>Margarita Fernández Mier, Pablo López Gómez, César Martínez Gallardo, Carlos Martín Suárez, Santiago Rodríguez Pérez, Orlando Morán Suárez y José Alberto Delgado Arcos</i> . . . . .	265	Intervenciones en la Antigua Fábrica de Tabacos de Gijón (2016-2018). <i>Almudena Orejas Saco del Valle, Rubén Montes López y Paloma García Díaz</i> . . . . .	361
L'aprovechamientu de los espacios de monte: los puertos d'Andrúas (Quirós), la vega de Cueiru (Teberga), coles intervenciones nes brañes de Busañe (Quirós) y Los Fueyos (Balmonte). <i>Pablo López Gómez, José Alberto Delgado Arcos, Daniel S. Álvarez González, Orlando Morán Fernández, Xosé Firmu García Cosío y Margarita Fernández Mier</i> . . . . .	277	Excavación en el solar n.º 16 de la calle Óscar Olavarría de Cimavilla, Gijón. <i>Paula Bartolomé</i> . . . . .	371
Estudio arqueológico y prospecciones geofísicas en torno a las capillas del Monsacro (Morcín). <i>José Avelino Gutiérrez González, Alejandro García Álvarez-Busto, Patricia Suárez Manjón y Francisco Mota Toledo</i> . . . . .	289	Excavaciones arqueológicas en los solares n.º 55 y 57 de la calle de La Estación, Avilés. <i>Paula Bartolomé</i> . . . . .	375
Estudio arqueológico y arquitectónico de la torre, palacio y capilla incluidos en el conjunto histórico de Olloniego (Oviedo). <i>Estefanía Sánchez Hidalgo, Alfonso Menéndez Granda, Valentín Arrieta Berdasco y Rocío Cachero Crespo</i> . . . . .	301	Excavaciones arqueológicas en la ampliación del hotel Palacio de Ferrera, plaza de España n.º 9, Avilés. <i>Paula Bartolomé</i> . . . . .	381
Trabajos arqueológicos en la Capilla de Los Vigiles, Catedral de Oviedo. <i>Juan R. Muñiz Álvarez, Adrián Piñán Gargantiel y Valentín Álvarez Martínez</i> . . . . .	317	Trabajos arqueológicos en el jardín de los Reyes Caudillos de Asturias. Oviedo. <i>Juan R. Muñiz, Adrián Piñán y Valentín Álvarez</i> . . . . .	389
Intervención arqueológica en la iglesia de San Pedro de Ferreros (La Ribera/Ribera de Arriba). Constatación de la existencia de restos anteriores al templo actual. <i>Alfonso Menéndez Granda y Estefanía Sánchez Hidalgo</i> . . . . .	323	Seguimiento arqueológico de la ampliación de red de gas natural entre El Musel y Aboño (Gijón y Carreño). <i>Bernardino S. Díaz Nosty y Luis Blanco Vázquez</i> . . . . .	395
Seguimiento arqueológico de la peatonalización de la calle Vicaría (Cimavilla, Gijón). <i>Luis Blanco Vázquez y Bernardino S. Díaz Nosty</i> . . . . .	331	Actuación arqueológica del acondicionamiento del tramo Samagán-Lagar (Castropol) de la carretera AS-22 Vegadeo-Boal y recuperación de los hitos kilométricos del «Plan Peña». <i>Elías Carrocera Fernández y Luis Blanco Vázquez</i> . . . . .	399
		Intervención arqueológica en El Caminón e identificación de un canal en la ladera sureste del Pico Muñón (Arnizo, Concejo de Valdés). <i>Gerardo Sierra Piedra y Juan Ramón Muñiz Álvarez</i> . . . . .	407
		Prospecciones arqueológicas en el concejo de Llanes (2017). <i>Mercedes Pérez Bartolomé, Emilio Muñoz Fernández y Alfonso Fanjul Peraza</i> . . . . .	413
		Prospección arqueológica del «refugio antiáereo de Cimavilla», Gijón. <i>Paula Bartolomé</i> . . . . .	425





Gobiernu del  
Principáu d'Asturies

