



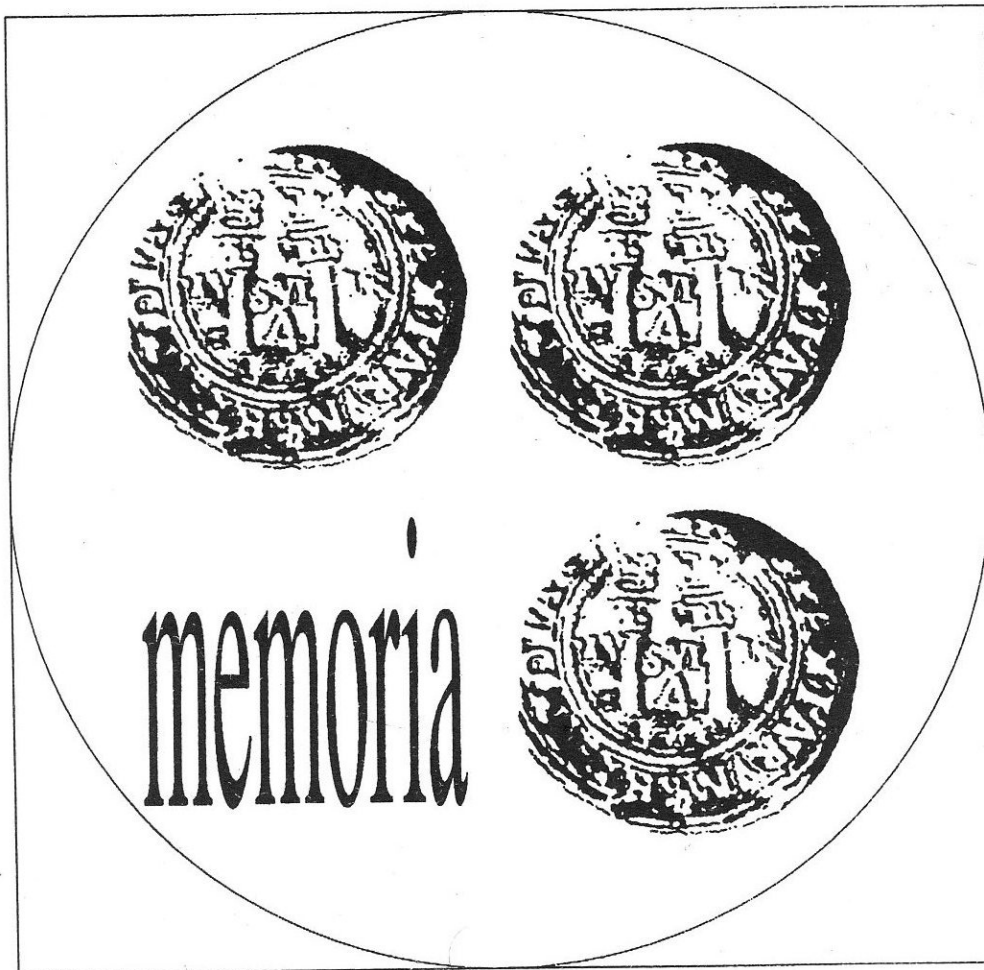
VII Congreso Nacional de Numismática



memoria



12-15 de diciembre de 1989




M
MUSEO
CASA DE LA MONEDA

Depósito Legal: M. 4.089 - 1959

IMPRESO EN LA M. F. N. M. T.

SUMARIO

	Páginas
<i>María Ruiz Trapero</i> : Consideraciones sobre el ciclo colonial nuevo	21
<i>Antonio Orol Pernas</i> : La Casa de Moneda de molinos de la Puerta de Alcalá y sus acuñaciones	43
<i>Miguel Crusafont i Sabater</i> : Acuñaciones de Navarra durante la Edad Media	51
<i>Antonio Beltrán Martínez</i> : La moneda hispánica en América: puntos de partida para un debate	71
<i>Anna Balaguer Prunes</i> : La moneda durante la Edad Contemporánea en España	83
<i>Miguel Beltrán Lloris</i> : Museos y Gabinetes Numismáticos. Presente y futuro. Parte I	103
<i>Rafael J. Fera y Pérez</i> : Museos y Gabinetes numismáticos: presente y futuro. Parte II	159
<i>Joaquim Hildebrandt</i> : La metrología por medio de pesos computados de monedas antiguas acuñadas recientemente (pesos de origen)	173
<i>Leandre Villaronga Garriga</i> : Bondad estadística de los porcentajes	177
<i>Juan Carlos Frías Fernández</i> : La Base de Datos Monebib ..	185
<i>Alicia Arévalo González</i> : Los elementos diferenciadores de las primeras acuñaciones de Obulco	195
<i>M.^a del Mar Llorens Forcada</i> : Variaciones de la leyenda de anverso en las acuñaciones provinciales hispanas	203
<i>Bartolomé Mora Serrano</i> : Sobre algunas reacuñaciones del taller de Acinipo	213
<i>Pere Pau Ripollés</i> : Itálica y Rómula: aspectos cronológicos ..	225
<i>Manuel Abad Varela</i> : Algunas cuestiones sobre las tesaurizaciones durante el siglo IV d. C. en Hispania	235
<i>Carmen Alfaro Asins</i> : Tesoro de sólidos hallado en Arcos de la Frontera (Cádiz)	253

<i>Vicente Falcó Fuertes</i> : Los hallazgos monetarios de la villa romana de Uxó (Vall de Uxó - Castellón)	265
<i>Nicolás Marín Díaz</i> : Hallazgos numismáticos en la «Villa Romana» de Loma de Ceres, Molvizar - Granada	281
<i>Vicente Sánchez de Arza</i> : Las excavaciones y los hallazgos numismáticos en Gijón	289
<i>Marta Campo</i> : El tesoro de Cabrera III. Sestericios de Domiciano a Valeriano	297
<i>Fernando J. Velasco Carrillo de Albornoz</i> : Tesorillo de bronce bajo-imperiales hallado en El Palmar de Troya (Sevilla)	309
<i>Juan Manuel Millán Martínez</i> : Un tesorillo de bronce hispano-latinos en Alconchel de la Estrella (Cuenca)	329
<i>J. Martín-Gil</i> : Composición química y densidades de las monedas del tesorillo de Honcalada (Valladolid)	339
<i>Luis Sagredo San Eustaquio</i> : Nuevas aportaciones para el estudio de la circulación monetaria en el valle del Duero ..	347
<i>Juan José Cepeda Ocampo</i> : La circulación de moneda de Magnencio en Hispania, 350-353 d. C.	371
<i>Pilar Alegre Mancha</i> : Aportación al estudio de la circulación de monedas partidas: datos estratigráficos de Asturica Augusta	381
<i>José Raúl Vega de la Torre</i> : Nueva aportación al conocimiento de la circulación monetaria de época romana en Cantabria	395
<i>M.^a Teresa Marot i Salsas</i> : Modelos de circulación monetaria a Barcino durante la baja romanidad	413
<i>Carmen Herrero Albiñana</i> : Un medallón de Maximiano procedente del M. A. N.	423
<i>M.^a Dolores López de la Orden</i> : Notas sobre las fuentes de inspiración de algunos tipos monetales romanos	433
<i>Carmen Marcos Alonso</i> : Imitaciones de numerario romano-republicano de bronce en el M. A. N.	441
<i>Pilar Galve Izquierdo</i> : Moneda visigoda hallada en contexto arqueológico protoislámico en Zaragoza	453
<i>Francisco Giménez Chornet</i> : Una acuñación bizantina en Spania	463
<i>Rafael Arroyo Illera</i> : Descripción y análisis de las monedas árabes de Sinarcas (Valencia)	467
<i>Juan Ignacio Sáenz Díez</i> : Feluses del Emirato Dependiente en el M. A. N.	481
<i>Pedro Cano Avila</i> : Algunos dirhemes hallados cerca de Alcaudete (Jaén)	489
<i>Fernando Castillo Cáceres</i> : Los símbolos del poder real en las monedas de Pedro I de Castilla	505
<i>Onelia Díaz Trujillo</i> : Hallazgo de una blanca de Juan I de Castilla en Alcalá de Henares (Madrid)	517

	Páginas
<i>Felipe Mateu y Llopis: Reinos y coronas en la heráldica monetaria española</i>	525
<i>José Ignacio San Vicente González de Aspuru: Falsificaciones de monedas escocesas en un tesoro de comienzos del siglo XVI en Lasarte (Alava)</i>	547
<i>Carmen Martín Gómez: Medallas de proclamación de Carlos IV de la Casa de la Moneda de Méjico conservadas en el Museo Arqueológico de Sevilla</i>	561
<i>Francisco de Paula Pérez Sindreu: Las acuñaciones efectuadas en la Casa de Moneda de Sevilla con las alhajas de iglesias y conventos suprimidos</i>	575
<i>Luis Barrera Coronado: Monedas de necesidad sevillanas de 1936-1939</i>	581

Falsificaciones de monedas escocesas en un tesorillo de comienzos del siglo XVI en Lasarte (Alava)

Por José Ignacio San Vicente

DURANTE una serie de trabajos de restauración llevados a cabo en la iglesia de La Asunción del pueblo de Lasarte (Alava) en torno al año 1975, bajo la dirección del arquitecto don Julio Herrero, se efectuó el hallazgo de las monedas aquí estudiadas. La portada de la iglesia es románica tardía y se ha fechado por sus características en el siglo XIII, mientras que la fábrica actual es de comienzos de siglo XVI; concretamente la obra se terminó en 1511, según figura en una inscripción pintada situada en la iglesia.

Las monedas aparecieron en uno de los vanos de la iglesia descubiertos durante los citados trabajos y que, en palabras del director de las obras, debía servir para colocar las vinajeras del culto. Las piezas, según el mismo, aparecieron juntas en un rincón del sitio descubierto, como si hubiesen sido apartadas o arrinconadas. En total se hallaron 31 ejemplares, todos ellos de cobre y en muy mal estado de conservación.

Catálogo: Castilla

1. Blanca. Anv. + FERNANDVS: D:G:REX:CASTELLE. En el campo una F coronada. A ambos lados dos estrellas. Debajo marca de ceca ilegible.

Rev. +HELISABET:D:G:REGINA:CASTELLE. En el campo una Y entre dos anillos o puntos.

P.C.: 3. M.m.: 17 mm. P.: 0,91 grs. Cons.: R. C.

Bibl.: HEISS, A. Descripción General de las Monedas Hispano-Cristianas desde la Invasión de los Arabes. 1865. Reeditado 1977. (Fernando e Isabel).

2. Blanca. Anv. Ley... O. En el campo F. Rev. En el campo Y.

P.C.: 2. M.m.: 17 mm. P.: 0,85 grs. Cons.: M.C.

3. Blanca ?. Anv. Ley...VS. En el campo posible letra.

Rev. En el campo posible letra.

P.C.: 2. M.m.: 16 mm. P.: 0,60 grs. Cons.: M.C.

Nota: Es una Blanca de los RR.CC.

4. Un maravedí o dos. Anv. Ley ilegible. En el campo I S ó bien I C ó L C.

Rev. En el campo: Letra inicial de nombre I o F.

P.C.: ?. M.m.: 14,5 mm. P.: 0,47 grs. Cons.: M.C. Nota : La iniciales que lleva la moneda apuntan a su acuñación por los RR.CC.

Portugal

5. Ceutil. Anv.+ IOHANES:SECVNDVS. Escudo formado por las quinas cantonadas por cuatro castillos. Encima y a cada lado un punto o anillo.

Rev. + IOANES. Castillo con tres torres o almenas sobre el mar.

P.C.: 6. M.m.: 18 mm. P.: 1,29 grs. Cons.: M.C.

Bibl.: TEIXEIRA DE ARAGAO., A.C., Descrição general e histórica das moedas cunhadas em



1



2



3



4



5

nome dos Reis Regentes e Governadores de Portugal. Porto, 1.^a edición, 1985. Joao III, núm. 16. Lám. XIII. núm. 16.



6.

Nápoles

6. Cavallo. Anv. FERRANDVS ... REX. Busto del rey con corona de radios a la izquierda. Alrededor gráfila de puntos.

Rev. EQVITAS. En el exergo REGNI. Caballo al paso, encima una rosa, delante un águila.

P.C.: 12. M.m.: 19 mm. P.: 0,75 grs. Cons.: R.C.

Bibl.: HEISS, A., op. cit., tomo II. Aragón, Sicilia y Nápoles. Fernando I de Nápoles, variante de la número 44, pág. 370. Lám. 122. CRUSAFONT, M., Numismática de la Corona Catalano-Aragonesa (185-1516). 1982. Ferrán I de Napols, págs 414-415, núm. 688, subtipo A, fot. 688 a.



7

7. Cavallo. Anv. REX. Cabeza radiada de Fernando II de Nápoles.

Rev. Frustra.

P.C.: ?? M.m.: 17 mm. P.: 0,59 grs. Cons.: M.C.

Bibl.:



8

Francia

8. Doble tornes. Anv. KAROLVS: FRAN-CORVM. Tres flores de lis en un trilóbulo.

Rev. Encabeza la leyenda una corona. SIT : N [OMEN]: DNI: BENE. Cruz en un tetralóbulo.

P.C.: 7. M.m.: 17 mm. P.: 0,95 grs. Cons.: M.C.

Bibl.: LAFAURIE, J., Las monnaies de Rois de France I. Hugues Capet-Louis XII. Paris, 1951. Charles VII, núm. 578. Lám. XVII, núm. 578. Acuñada por orden de 11 de septiembre de 1483. Título de plata: 0,119.



9

9. Doble tornes. Anv. + LVDOVICVS: [FRANCOR : REX]. Tres flores de lis en un trilóbulo.

Rev. Encabeza la leyenda una corona. SIT: NOME: [DNI: BENEDICTUM].

P.C.: 12. M.m.: 18 mm. P.: 1,34 grs. Cons.: R.C.

Bibl.: LAFURIE, J., op. cit. Louis XII, núm. 621. Lám. XXX, núm. 621.

10. Doble tornes. Anv. LVDO [VICVS : FRANCOR]: REX. Dos flores de lis en un trilóbulo.

Rev. [TU] RONUS CIVIS FRANCOR. Cruz inscrita en un doble tetralóbulo.

P.C.: 11. M.m.: 17 mm. P.: 0,80 grs. Cons.: M.C.

Bibl.: LAFURIE, J., op. cit. Louis XII, núm. 624. Lám. XXX, núm. 624.

11. Dinero tornes?. Anv. ¿[+ LVDOVICVS : FRANCOR : REX]?? Tres flores de lis en un trilóbulo.

Rev. [TU] RON [US CIVIS FRANCOR]. Cruz inscrita en un doble tetralóbulo.

P.C.: ?? M.m.: 16 mm. P.: 0,53 grs. Cons.: M.C.

Bibl.: LAFURIE, J., op. cit. ¿Louis XII, núm. 624. Lám. XXX, núm. 624.

12. Moneda de vellón. Anv. Posible castillo degenerado, o iniciales de un nombre o delfín. Leyenda ilegible.

Rev. Cruz patada en cuyos ángulos alternan coronas y flores de lis. Leyenda ilegible.

P.C.: 12. M.m.: 17 mm. P.: 0,50 grs. Cons.: M.C.

Bibl.: LAFURIE, J., op. cit. Jean le Bon, núm. 336 c. Lám. XV, núm. 336 c, ó también puede atribuirse a Louis XI, XII, Carlos VII o Francisco I.

Falsificaciones de moneda escocesa

13. Tres peniques. Anv. + IACOBV [S. DEI. GRA.] REX. Globo rodeado por unas bandas con decoración de orfebrería y coronado por una cruz que desborda la leyenda y sirve de cruz inicial.



10



11



12



13

Rev.+ CRUX : PELLIT * OE: CRI (Cruz pe-
llit omne crimen). Cruz inscrita en un doble tetralóbulo.

P.C.: 9. M.m.: 17 mm. P.: 0,71 grs. Cons.: R.C.

Bibl.: MURRAY, J. E. L., VAN NEROM, Cl.,
Monnaies «Au glober et à la Croix» appartenant á
des collections belges. Revue belge de Numismati-
que. Tomo CXXIX (1983), págs.96-97, tipo 3. Lám.
VIII, núm.3.



14

14. Tres peniques. Anv. [+ I] ACOBV [S:
DEI:] GR [:REX]. Globo rodeado por unas bandas
con decoración de orfebrería y coronado por una
cruz que desborda la leyenda y sirve de cruz inicial.

Rev.[+ CRU] X [: PELLIT] OE: C[RI]. Cruz
inscrita en un doble tetralóbulo. A su vez inscrito en
un círculo.

P.C.: 12. M.m.: 17 mm. P.: 0,96 grs. Cons.:
M.C.

Bibl.: MURRAY, J. E. L., VAN NEROM, Cl.,
op. cit., págs. 97-98, tipo 3, nueva variante o tipo.

Nota: Las franjas del globo del anverso tienen cua-
tro líneas, mientras que las otras monedas sólo tie-
nen tres, por lo tanto nueva variante.



15

15. Tres peniques. Anv. [+ IAC] OBVS D[
EI:] GR: REX. Globo rodeado por unas bandas
con decoración de orfebrería y coronado por una
cruz que desborda la leyenda y sirve de cruz inicial.

Rev. + CRUX [: PEL]LIT: OE: CR [I]. Cruz
inscrita en un doble tetralóbulo.

P.C.: 12. M.m.: 19 mm. P.: 1,06 grs. Cons.:
M.C.

Bibl.: MURRAY, J. E. L., VAN NEROM, Cl.,
op.cit., págs. 97-98, tipo 3.



16

16. Tres peniques. Anv.+ : KAROLVS : DEI:
G [RA: RE] X. Globo rodeado por unas bandas
con decoración de orfebrería y coronado por una
cruz que desborda la leyenda y sirve de cruz inicial.

Rev.+ CRUX : P [ELLIT * O] E: CRI. Cruz
inscrita en un doble tetralóbulo.

P.C.: 9. M.m.: 18 mm. P.: 1,14 grs. Cons.: R.C.

Bibl.: MURRAY, J. E. L., VAN NEROM, Cl., op. cit., págs. 98-99, tipos 5 de Copenhague, y relacionado con los números, 2, 4 y 5 encontrados en la abadía de Dunes.

17. Tres peniques. Anv. + KAR [OLVS] : DEI: GRA: REX. Globo rodeado por unas bandas con decoración de orfebrería y coronado por una cruz que desborda la leyenda y sirve de cruz inicial.

Rev. + CRUX : PELLIT * OE: CRI. Cruz inscrita en un doble tetralóbulo.

P.C.: 5. M.m.: 18 mm. P.: 1,14 grs. Cons.: R.C.

Bibl.: MURRAY, J. E. L., VAN NEROM, Cl., op. cit., págs. 98-99, tipos 5 de Copenhague, nueva variante.

Nota: La cruz que encabeza la inscripción es diferente a las recogidas en el artículo citado, sería pues una nueva variante. También son diferentes las letras, por ejemplo la T es de ápices más bajos que las monedas anteriormente aparecidas.

18. Tres peniques. Anv.[+ KARO] LVS DV [X]. Globo rodeado por unas bandas con decoración de orfebrería y coronado por una cruz que desborda la leyenda y sirve de cruz inicial.

Rev.[+ CRJU[IX: PE]LLIT [* OE:] C[RI]. Cruz inscrita en un doble tetralóbulo. A su vez inscrita en un doble círculo.

P.C.: 12. M.m.: 19 mm. P.: 1,06 grs. Cons.: M.C.

Bibl.: MURRAY, J. E. L., VAN NEROM, Cl., op. cit., págs. 98-99, tipos 5 de Copenhague, nueva variante o tipo.

Nota: La leyenda del anverso KAROLVS DUX, es una nueva variante aunque el estado de la pieza es un tanto deficiente. Otra diferencia con las monedas ya conocidas es el doble círculo en que está inscrito el doble tetralóbulo, ya que por lo que hemos podido comprobar en otros ejemplares es simple, sin que hayamos observado esta variante en algún otro.



17



18

Flandes

19. Mita de Brabante. Anv. [+ PHS:DEI: GRA:C:FL]. En el campo armas de borgoña.

Rev.[+ MON-NET-NOA-DE : B]. Cruz patada cortando la leyenda. En el centro el símbolo provincial de Brujas.

P.C.: 4. M.m.: 17 mm. P.: 0,48 grs. Cons.: M.C.

Bibl.: VAN GELDER, E.H., HOC, M., Les monnaies des Pays-Bas Bourguignons et Espagnols 1474-1713. Amsterdam, 1960, Philippe le Bon. 20-1. Lám.2.

20. Mita. Anv. [+ PHS: DEI: GRA: DUX: BR]. Armas de Borgoña en pleno campo.

Rev. MON-[NETA: N] - OV:[F-: M]. Cruz patada cortando la leyenda.

P.C.: 10. M.m.: 17 mm. P.: 0,52 grs. Cons.: M.C.

Bibl.: VAN GELDER, H.E., HOC, M., op. cit. Philippe le Bon, núm. 20-1. Lám. 2.

21. Mita de Brabante. Anv. [+ PHS:DEI: GRA:C:FL]. Armas de Borgoña en el campo.

Rev.[+ MON-NET-NOA-DE : B]. Cruz patada cortando la leyenda. En el centro el símbolo provincial de Brujas.

P.C.: 7. M.m.: 15,5 mm. P.: 0,42 grs. Cons.: M.C.

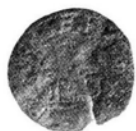
Bibl.: VAN GELDER, E.H., HOC, M., op. cit. Philippe le Bon, 20-1, Lám. 2.

22. Mita de Brabante. Anv. [+ PHS:DEI: GRA:C:FL]. En el campo armas de Borgoña.

Rev.[+ MON-NET-NOA-DE : B]. Cruz patada cortando la leyenda. En el centro el símbolo provincial de Brujas.

P.C.: 12 ?. M.m.: 17 mm. P.: 0,45 grs. Cons.: M.C.

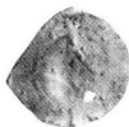
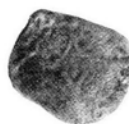
Bibl.: VAN GELDER, E.H., HOC, M., op. cit. Philippe le Bon, 20-1, Lám.2.



19



20



21



22

23. Mita de Brabante. Anv. [+ PHS:DEI: GRA:C:FL]. En el campo armas de Borgoña.

Rev.[+ MON-NET-NOA-DE : B]. Cruz patada cortando la leyenda. En el centro el símbolo provincial de Brujas.

P.C.: ?. M.m.: 23 mm. P.: 0,20 grs. Cons.: M.C.

Bibl.: VAN GELDER, E.H., HOC, M., op. cit. Philippe le Bon. 20-1, Lám. 2.

24. Mita. Anv.[+ PHS: DEI: GRA: DUX: BR] ?. Armas de Borgoña en el campo.

Rev. MON-[NETA: N]- OV: [F-: M]. Cruz patada cortando la leyenda. ? Tres puntos.

P.C.: 10. M.m.: 17 mm. P.: 0,52 grs. Cons.: M.C.

Bibl.: VAN GELDER, E.H., HOC, M., op. cit., Philippe le Bon?, núm. ¿20-1. Lám. 2? Falsa?

25. Mita o Mitas. ¿En el campo armas de Borgoña?

Rev. ?? Cruz patada cortando la leyenda. En uno de los cuarteles se aprecia una T.

P.C.: 4. M.m.: 16 mm. P.: 0,71 grs. Cons.: R.C.

Bibl.:

Nota: El escudo del anverso parece tomado del de Borgoña, pero no coincide con el mismo.

26. Cuatro mitas de Brabante. Anv. [+ PHS:DEI:GRA:C:FL]. En el campo armas de Borgoña.

Rev.[+ MON-NET-NOA-DE:B]. Cruz patada cortando la leyenda.

P.C.: ?. M.m.: 17 mm. P.: 0,85 grs. Cons.: M.C.

Bibl.: VAN GELDER, E.H., HOC, M., op. cit. Philippe le Bon, 18-1, Lám. 2.

27. Dos mitas. Anv. [+ KA] ROL D.G.D.BG.CO.F.]. Armas de Borgoña en el campo.

Rev. [+ MONETA.N.COM.F.]. Cruz patada cortando la leyenda. En el centro el símbolo provincial de Brujas.



23



24



25



26



27



28

P.C.: 9. M.m.: 19 mm. P.: 1,10 grs. Cons.: M.C.

Bibl.: VAN GELDER, H.E., HOC, M., op. cit., Charles le Temeraire, núm. 28-3. Lám. 3.

28. Dos Mitas. Anv. [+ PHS: ARCHID:AVS:BG:CO:F]? Armas de Borgoña en el campo.

Rev. [MAXI]M:REX:ROMA:PATER]. Cruz patada, llevando en el centro el símbolo del taller acuñador.

P.C.: 5. M.m.: 17 mm. P.: 0,58 grs. Cons.: M.C.

Bibl.: VAN GELDER, H.E., HOC, M., op. cit., Philippe le Beau, núm. ¿92-5. Lám. 8?

29. Dos Mitas. Anv. Armas de Borgoña en el campo muy descentradas.

Rev. Cruz patada descentrada, llevando en el centro el símbolo del taller acuñador.

P.C.: ?. M.m.: 15 mm. P.: 0,53 grs. Cons.: M.C. Falsa de época.



29

Frustras

30. Vellón. Anv. Letras góticas...O...Trazo vertical, posiblemente relacionado con una inicial o con los restos de un escudo de armas.

Rev. Frustro.

P.C.: ? M.m.: 17,5 mm. P.: 0,60 grs. Cons.: M.C.

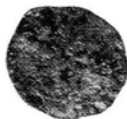


30

31. Vellón. Anv. Se aprecian una serie de trazos, aunque debido al mal estado de la pieza es difícil apreciar su composición.

Rev. Frustro.

P.C.:?: M.m.: 17 mm. P.: 0,41 grs. Cons.: M.C.



31

Comentario

Las monedas aquí recogidas proceden de diferentes países, aunque todas ellas fueron acuñadas en torno al último cuarto del siglo XV.

Las piezas más interesantes desde el punto de vista numismático son las conocidas como del globo

y de la cruz, cuyo origen escocés parece fuera de dudas. No ocurre lo mismo con sus imitaciones, hechas en el continente, posiblemente en los Países Bajos, que es donde han aparecido la mayor parte de las monedas conservadas, y de las que forman parte las que aquí se estudian. La razón de la acuñación de estas monedas se basa, como han puesto de manifiesto Murray y Van Nero, en el alto valor nominal de las mismas en relación al metal que contenían y a su convertibilidad con las otras monedas.

En cuanto al tipo característico de ellas, hay que mencionar que la cruz del reverso aparece en las monedas acuñadas en la Península ibérica por el conde de Pallars ⁽¹⁾.

Por lo que se refiere a los hallazgos de este tipo de monedas en la Península ibérica tenemos noticias de que se han encontrado monedas de estas características en Vizcaya. Los hallazgos mas cercanos son uno efectuado en la zona de Provenza ⁽²⁾ y otro en el sur de Francia ⁽³⁾, este último asociado a una moneda acuñada en la Baja Navarra.

Respecto a los ejemplares por nosotros encontrados, hay que decir que se registran ejemplares de dos tipos de leyenda en el anverso, uno de IACOBUS REX y otro a nombre de KAROLUS, tanto como REX como con la variante DUX. Estas dos últimas atribuciones al rey Karolus permiten asegurar que se trata claramente de una falsificación, debido a que si bien existe un rey que acuña en Escocia a nombre de IACOBVS, no hay ninguno que lo haga a nombre de KAROLVS.

La variante de DUX se había ya observado en algún otro ejemplar, repitiéndose en este hallazgo.

En cuanto a las variaciones efectuadas en la elaboración de los tipos, tenemos que mencionar en primer lugar la realizada en el anverso de la moneda

(1) J. BOTET Y SISÓ: *Les monedes catalanes*, Barcelona, 1908, página 164-167.

(2) B. COLLIN: «Monnaies de fouilles provenant de L'Abbaye St. Felix de Montceau a Gigean (Hérault)», *Acta Numismática*, pág. 184, número 55, pág. 186.

(3) E. HUYSECOM: «A propos de la presence d'un centulle de Béarn dans un petit trésor découvert à La Panne», *Bulletin du Cercle d'Etudes Numismatiques*, XVI, 1979, págs. 39-41.

n.º 14 acuñada a nombre de IACOBVS, en la que la banda de orfebrería en lugar de estar formada por tres trazos lo está por cuatro. La segunda variación afecta a la doble gráfila que inscribe el tetralóbulo del reverso. Lo observado en los otros ejemplares es una simple orla circular alrededor del tetralóbulo. En estos ejemplares hemos anotado el número 18 con doble círculo. Esta variante está acuñada a nombre de KAROLUS.

El segundo grupo está formado por monedas acuñadas en Francia, durante los reinados de Carlos VII, Luis XII, y un ejemplar que debido a su mal estado de conservación no sabemos si pudiera tratarse de una pieza acuñada por Jean le Bon o bien podría ser atribuida a un tipo que es acuñado desde Luis XI a Francisco I. En cuanto a los ejemplares en sí, debemos decir que son todos de vellón del tipo de dinero tornes o dobles torneses.

Por lo que respecta al tercer grupo, son monedas acuñadas en los Países Bajos, concretamente en Brabante. La mayor parte de ellas fueron fabricadas en tiempos de Jean le Bon, siendo confirmada su atribución tanto por su tipología como por sus bajos pesos y escasos diámetros. Además de estos ejemplares hay monedas acuñadas por Carlos el Temerario. En algunas piezas, debido a su mal estado, no se aprecia la leyenda del anverso, aunque por sus pesos la hemos atribuido a Jean le Bon.

Dentro del conjunto monetario hay dos ejemplares tipo cavallo de Fernando II de Nápoles. El primero, conservado en regular estado, permite apreciar las leyendas, cosa que no sucede con la segunda moneda de este rey.

La aparición de estos ejemplares dentro del tesorillo no es de extrañar, pues el cavallo se extendió por toda Europa en un tiempo en que la crisis de la moneda afectó particularmente al vellón. Cabe atribuir este fenómeno al mismo que hizo posible la falsificación de ejemplares de los tipos escoceses.

Respecto al resto de las monedas, destacan dos por su buena conservación, sobre todo en su comparación con las demás. Se trata de un centil de Joao III de Portugal y de una blanca de los Reyes Católi-

cos. Hay una serie de monedas en muy mal estado de conservación y por ciertos trazos que quedaban se han identificado con monedas castellanas acuñadas por los RR.CC.

Dentro de este conjunto aquí recogido podemos destacar una serie de hechos que nos han llamado la atención.

1. Las circunstancias de su abandono y hallazgo. Por su situación en el lugar, las dos hipótesis más probables son: *a)* que están en relación con las obras de la iglesia; *b)* aportación de monedas procedentes de donaciones, diezmos o tasmías de los fieles; *c)* una ocultación basada en el poder adquisitivo del conjunto nos parece poco creíble debido al bajo valor de las monedas y del conjunto en particular.

2. El alto número de monedas extranjeras en el conjunto. Quizás ésta sea una de las razones de su abandono (en cuyo caso el tesorillo sería posterior).

Pero la razón principal de la abundancia de monedas extranjeras está en consonancia con la política llevada a cabo por los RR.CC. en materia monetaria en monedas de vellón y cobre. No se emitieron monedas en 1475 con objeto de agotar las últimas blancas de Enrique IV, lo cual produjo escasez y obligó a realizar pequeñas compras de piezas extranjeras cuya circulación fue regulada por la nueva Pragmática de Medina del Campo de 13 de junio de 1497.

A pesar de esto, la penuria de monedas no se remedió y se autorizó la circulación de piezas procedentes de Francia, Bretaña, Navarra francesa y Flandes.

La emisión de 1479 se componía de blancas con las iniciales coronadas de los nombres regios, una de cada lado, que se conservaron hasta 1566 con la tallada de 192 piezas marco y con leyes decrecientes a partir de siete granos de plata en marco.

Las monedas extrañas o extranjeras llamadas «tarjas» o «placas» circularon hasta que Felipe II las desmonetizó al fabricar el «vellón rico de la nueva estampa» en 1566.

En el tesorillo no aparecen las piezas de cuatro y dos maravedís a nombre de Fernando e Isabel con castillo en un lado y el león en otro que mandó acuñar Carlos I a partir de 1520, por lo que, dada la fecha de construcción de la fábrica de la iglesia, nos puede dar unos años de referencia para las monedas en torno al primer cuarto del siglo XVI y antes de la puesta en el mercado de las nuevas especies de RR.CC. acuñadas por Carlos I. El estado tanto de conservación de la moneda de Fernando e Isabel como del ceutil de Joao III hace que estimemos estas piezas como las más recientes en la acuñación y que el tesorillo puede que esté relacionado con las obras de la Iglesia. Tampoco puede descartarse una ocultación posterior, ya que hasta el 1566 continúan las piezas en circulación, pero es menos probable debido a la composición del tesorillo.

En definitiva, se trata de un conjunto cerrado, ocultado en torno al año 1511 durante la realización de las obras de la iglesia.