

Universidad de Oviedo

**Máster Universitario en Dirección y Planificación del Turismo**

TRABAJO FIN DE MÁSTER

EL TURISMO EN LA CIUDAD DE MOSCÚ.  
DESARROLLO DE UN SISTEMA DE INFORMACIÓN  
TURÍSTICA

Autor: Daria Bobrik

Tutor: Luis Valdés Peláez

Junio de 2013

# AUTORIZACIÓN

D. Luis Valdés Peláez, tutor del Trabajo Fin de Máster realizado por Dña. Daria Bobrik, en el Máster Universitario en Dirección y Planificación del Turismo de la Universidad de Oviedo, **AUTORIZA** la presentación y defensa del presente Trabajo Fin de Máster.

Gijón, 12 de junio de 2013.

Firma del tutor

---

# DECLARACIÓN

Dña. Daria Bobrik **DECLARA** que es el autor del presente Trabajo presentado para optar al título de Máster Universitario en Dirección y Planificación del Turismo por la Universidad de Oviedo, que es un Trabajo original realizado para este fin y que se han detallado todas las fuentes bibliográficas relevantes utilizadas durante su elaboración.

Gijón, 12 de junio de 2013.

Firma del estudiante

# Resumen/ Abstract

---

En este trabajo, dedicado al análisis de la ciudad de Moscú, su situación socio-económica y el desarrollo de un sistema de información turística, el autor está analizando en primer lugar las fuentes estadísticas existentes en Rusia. En segundo lugar los datos relacionados con la demanda y oferta turística. A continuación, en base a los resultados del análisis, la investigación de las carencias y problemas se desarrolla un sistema unido de información turística para la ciudad de Moscú. En el presente trabajo se hace solamente el estudio de la demanda y la oferta en destino y no se realiza un estudio de la demanda y oferta en origen. Se elaboran dos cuestionarios: uno sobre la demanda turística y otro sobre la oferta.

In this research dedicated to the analysis of the city of Moscow, its socio-economic situation and development of a tourist information system, the author is analyzing: at first the existing statistical sources in Russia, at second - information related to the demand and supply in the tourism. Then, based on the results of the analysis and research of problems, we developed a tourist information system for the city of Moscow. In this study we only analyze the demand and the supply at the destination and we didn't do the demand and supply at the origin. Also we developed two questionnaires: one of the tourist demand and the other of the tourist supply.

# Índice

<b>Capítulo I. Introducción .....</b>	<b>1</b>
<b>Capítulo II. Análisis de la ciudad de Moscú.....</b>	<b>4</b>
II.1. Características administrativas y geográficas .....	4
II.1.1. El clima .....	6
II.2. Características socio-económicas .....	7
II.2.1. Población.....	7
II.2.2. Nivel de vida .....	10
II.2.3. Mercado de trabajo.....	12
II.3. Recursos turísticos: análisis general .....	15
II.4. Características de la oferta y de demanda turística .....	18
<b>Capítulo III. Análisis de las fuentes estadísticas sobre el turismo en Rusia .....</b>	<b>23</b>
III.1. El Servicio Federal de la Estadística Estatal de la Federación de Rusia (ROSSTAT) .....	23
III.2. La Agencia Federal de Turismo del Ministerio de Cultura de la Federación de Rusia (ROSTURISM).....	25
III.2.1. Llegada de los extranjeros a Rusia. ....	26
III.2.2. Salida de ciudadanos rusos al extranjero. ....	28
III.2.3. La información estadística de las administraciones de la Federación de Rusia. ....	29
III.2.4. Indicadores de llegadas y salidas entre la Federación de Rusia y los países de la Unión Europea. ....	31
III.3. El Sistema Unido e Interdepartamental de Información y Estadística (EMISS).....	34
III.3.1. Número de empresas turísticas (turoperadores). ....	35
III.3.2. La información sobre empresas turísticas (turoperadores).....	36
III.3.3. Número de paquetes turísticos vendidos .....	36
III.4. El Comité de Turismo e Industria Hotelera de la ciudad de Moscú.....	37

III.5. El Órgano Territorial del Servicio Federal de Estadística Estatal de la Ciudad de Moscú .....	39
III.6. Carencias del sistema de información turística ruso .....	39
<b>Capítulo IV. Propuestas para el desarrollo de un sistema de información turística...</b>	<b>42</b>
IV.1. Desarrollo de un sistema único de estadística en el campo de turismo.....	42
IV.2. Análisis de la demanda turística .....	46
IV.3. Análisis de la oferta turística .....	52
<b>Capítulo V. Conclusiones .....</b>	<b>53</b>
<b>Bibliografía.....</b>	<b>56</b>
<b>Páginas web consultadas.....</b>	<b>57</b>
<b>Anexo №1. Cuestionario de la demanda turística .....</b>	<b>59</b>
<b>Anexo №2. Cuestionario de la oferta turística.....</b>	<b>64</b>
<b>Anexo №3. Mapa de la ciudad de Moscú .....</b>	<b>65</b>
<b>Anexo №4. Organigrama de ROSSTAT .....</b>	<b>66</b>

## Capítulo I. Introducción

El presente trabajo está dedicado al estudio de la información estadística sobre el turismo en la ciudad de Moscú. Como consecuencia de él desarrollamos un sistema de información turística.

La razón principal que nos llevó a elegir este tema ha sido la escasez de datos estadísticos acerca del turismo extranjero en el territorio de la Federación de Rusia. Este problema suele ser habitual en los países del espacio postsoviético aunque el turismo extranjero también existía durante dicho periodo en estos países.

Nosotros elegimos la ciudad de Moscú por varios motivos:

✓ Moscú, a pesar de ser la capital de Federación de Rusia, tiene menor número de turistas extranjeros que otra ciudad rusa de importancia federal - San Petersburgo.

✓ Moscú cuenta con notables valores históricos y culturales. Como por ejemplo su amplia variedad en la oferta cultural. El visitante tiene la oportunidad de acudir al Teatro Bolshoi. También puede visitar lugares como La Catedral de San Basilio, El Kremlin, etc. o, simplemente pasear por la peatonal calle Arbat o La Plaza Roja y ver el cambio de guardia. A pesar de la presencia de dichos valores, en Moscú el turismo de negocio representa la mayor parte de todos los turistas que visitan la ciudad.

✓ La presencia de tres aeropuertos internacionales (Vnukovo, Domodedovo y Sheremetievo; los dos últimos están en el territorio de la región de Moscú), tres aeropuertos auxiliares (dos de ellos se ubican en la región de Moscú) y nueve estaciones de tren hace que tanto llegar a ella como ir de ella a cualquier otro punto dentro de la Federación de Rusia sea uno de sus valores añadidos.

✓ El cambio de sistema político ha posibilitado que esta sea una ciudad también muy atractiva para el turismo de negocios. Tanto para empresarios que quieren hacer negocios como para la realización de congresos en los que dar a conocer los posibles ámbitos de negocios a los inversores.

✓ Porque no existe un sistema de información turística única para la Federación de Rusia en general, ni para la ciudad de Moscú en particular. Por esta razón decidimos ir usando el método de inducción. Es decir, desarrollar primero el sistema de información turística para el espacio socio-económico de la ciudad de Moscú para ver si la adaptación del estudio a la realidad producirá un efecto positivo.

## **Metodología**

La metodología de nuestra investigación se basa en diferentes métodos, como por ejemplo: procedimientos específicos - análisis comparativo, análisis de los textos y los procedimientos generales – como por ejemplo deducción e inducción, etc.

El análisis comparativo nos sirve para ver las similitudes y diferencias del sistema de información turística ruso y el sistema español. Aunque en este trabajo no analizamos el sistema de información turística de España, solamente estamos comparando el sistema ruso con el fin de encontrar las posibles carencias y los problemas para la futura mejora del sistema.

El análisis de los textos es el método que nos permite: primero, seleccionar los datos estadísticos relacionados con el turismo; segundo, interpretar dichos datos y elaborar las conclusiones.

Todos los métodos aplicados en este estudio nos llevan a alcanzar nuestros objetivos. Por tanto son muy importantes en la investigación.

## **Objetivos**

El objetivo principal de nuestro trabajo es el desarrollo de un sistema que podrá responder a las necesidades de información del sector turístico de la ciudad de Moscú. Ya que la información juega un papel importante en la toma de decisiones. Es decir, sin información no sabemos en qué situación estamos, que productos turísticos son demandados por los turistas en el espacio socio-económico, si hay que elevar el nivel de la oferta o al revés disminuir. Además la información estadística puede servir para el desarrollo de nuevos productos turísticos y su puesta en marcha.

El presente trabajo se compone de cinco capítulos. En ellos vamos a desarrollar el tema de nuestro estudio.

En el segundo capítulo analizaremos Moscú en su conjunto, es decir, las características administrativas, geográficas y socio-económicas. También repasaremos los principales recursos turísticos y realizamos un análisis de la demanda y la oferta. También estudiaremos las intercorrelaciones entre la demanda y la oferta turística.

En el tercer capítulo vamos a analizar los sistemas de información presentes en la Federación Rusia y que tipo de información sobre turismo aportan. Dividimos los sistemas en federales y regionales y los aplicamos en nuestro caso a la ciudad de Moscú. Para nuestro objetivo vamos a analizar dos organismos relacionados directamente con la ciudad

de Moscú: el Comité de Turismo e Industria Hotelera de la ciudad de Moscú y el Órgano Territorial del Servicio Federal de Estadística Estatal de la Ciudad de Moscú.

Además trataremos de identificar los problemas que pueden existir en la información estadística sobre turismo en Moscú a día de hoy, ya que cada uno de los organismos estadísticos elabora diferentes datos y a su manera.

Es importante mencionar que en este estudio vamos a limitarnos a un estudio de la demanda en el destino y no elaboramos un estudio de la demanda en el origen. Las razones para esta decisión son varias: la información obtenida de varios sistemas estadísticos es caótica, sin realizar las encuestas no sabemos qué tipo de visitante viene a la ciudad de Moscú. Por lo que hay que realizar primero un estudio de la demanda en destino y luego concentrarnos en los países con mayor número de visitantes que llegan a Moscú.

En el cuarto capítulo proporcionamos las propuestas de un sistema de información único dedicado solamente al campo del turismo. Es decir, vamos a hacer una proposición sobre la creación de un organismo nuevo - sistema de información turística de la ciudad de Moscú. Elaboraremos un organigrama, que se puede usar en dicho organismo, centrándonos en la elaboración de una estructura organizativa lo menos burocrática posible. Ya que tenemos como objetivo principal el desarrollo de un sistema que permitirá conocer mejor los turistas y excursionistas que visitan la ciudad de Moscú y su impacto económico en la región (o sea la transversalidad del turismo). Esto permitirá en el futuro hacer las estimaciones y desarrollar diferentes productos turísticos dependiendo de la demanda.

Finalizamos el trabajo con el quinto capítulo, dedicado a las conclusiones del estudio, además de la bibliografía y anexos.



## Capítulo II. Análisis de la ciudad de Moscú

En este capítulo vamos a ver por una parte la situación en que se encuentra la ciudad de Moscú, su posición geográfica y las condiciones climáticas y la división administrativa. Analizaremos a la población conforme a los siguientes criterios: nivel de vida, ocupación y criminalidad. También vamos a ver los recursos turísticos que se encuentran en la ciudad de Moscú. Finalmente vamos a caracterizar la oferta y la demanda en la ciudad de Moscú.

### II.1. Características administrativas y geográficas

En la actualidad la ciudad de Moscú es la capital de la Federación de Rusia. También tiene estatuto de ciudad federal, centro administrativo del Distrito Federal Central y centro de la Región de Moscú. Pero la ciudad de Moscú no forma parte de la Región<sup>1</sup> de Moscú.

“Por primera vez la ciudad de Moscú se menciona en las crónicas de Ipatievsky en el año 1147. Cuando el príncipe de Súzdal Yuri Dolgoruki hizo un festín para su aliado el príncipe Seversky - Sviatoslav Ólgovich”<sup>2</sup>.

En el periodo en el que Iván III de Rusia gobernó (1462—1505), la ciudad de Moscú se convirtió en la capital del estado ruso. Pero durante el gobierno de Pedro I de Rusia, Moscú perdió su estatus de capital. En 1712 Pedro I estableció San Petersburgo como la capital del estado. En el año 1918 el gobierno de la república soviética se trasladó de San Petersburgo a Moscú. Así la ciudad obtuvo otra vez el estatus de capital de la República Socialista Federativa Soviética de Rusia. Después, desde 1922 hasta 1991, fue la capital de la Unión de Repúblicas Socialistas Soviéticas. En el año 1991, cuando cayó la Unión Soviética, Moscú conservó el estatus de capital. En el año 1993 fue nombrada ciudad federal junto con San Petersburgo.

La ciudad de Moscú se ubica a orillas del río Moskvá, en el Distrito Federal Central de la Rusia europea. Limita con la Región de Moscú y con la Región de Kaluga. El 1 de julio de 2012 Moscú se expandió al suroeste de la Región de Moscú, la capital aumentó su área desde unos 1.000 km<sup>2</sup> hasta los 2.500 km<sup>2</sup>. Antes de la ampliación del territorio, en la ciudad de Moscú había 125 distritos y 10 circunscripciones administrativas (en ruso:

---

<sup>1</sup> En ruso: Óblast

<sup>2</sup> El diccionario enciclopédico de Brokgauz y Efron <http://ru.wikisource.org/wiki/ЭСБЕ/Москва> (18 de abril de 2013)

ókrug). Después de la ampliación se han formado dos circunscripciones nuevas: Novomoskovsky y Troitsky.

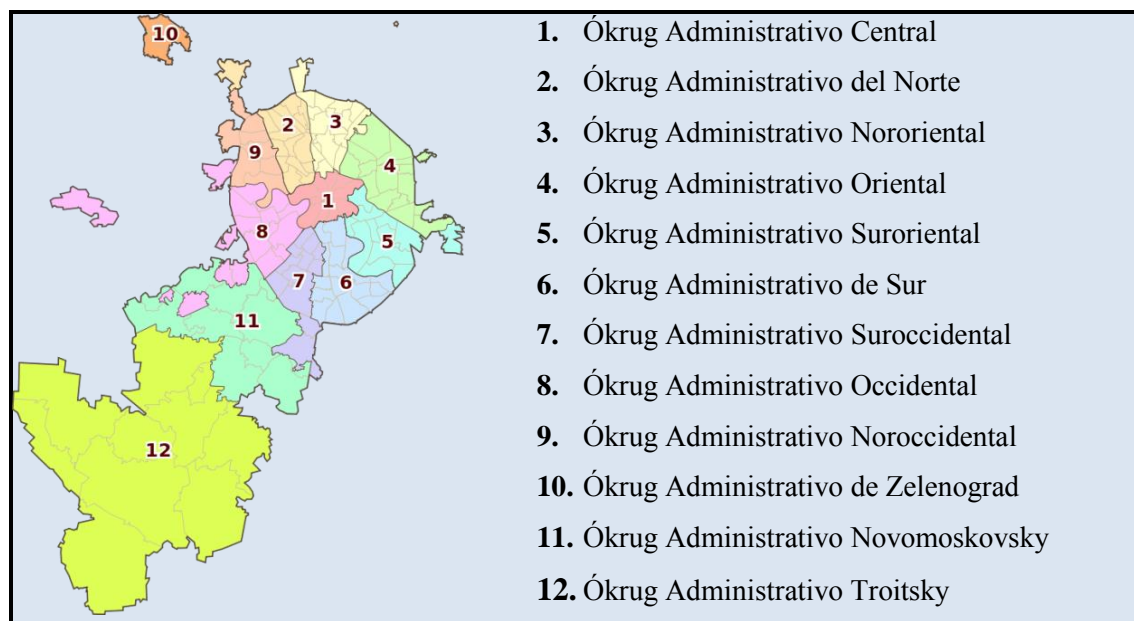
En la división administrativa de la ciudad de Moscú podemos encontrar las siguientes unidades territoriales: distrito, colonia y circunscripción administrativa. Sus límites y nombres están establecidos por las actas de la ciudad.

La superficie de Moscú es de 2511km<sup>2</sup>. En el momento actual la ciudad de Moscú tiene 12 circunscripciones administrativas, 125 distritos y 19 colonias.

Las circunscripciones administrativas se dividen en distritos de la ciudad. El estatus de las circunscripciones administrativas lo determinan el Estatuto de la ciudad de Moscú, las actas del alcalde y el gobierno de la ciudad de Moscú. La circunscripción administrativa puede incluir varios distritos o colonias de la ciudad de Moscú. Sus límites no pueden cruzar los límites de los distritos y colonias de la ciudad.

El distrito – se establece en consideración a las particularidades históricas, geográficas y urbanísticas. También teniendo en cuenta la población, las características socio-económicas, las comunicaciones y otras singularidades del territorio.

**Figura II.1. División político-administrativa de Moscú 2012**



Fuente: GNU Free Documentation License<sup>3</sup>

Colonia – es la unidad territorial de la ciudad de Moscú. Se establece en los

<sup>3</sup>División político-administrativa de Moscú  
[http://commons.wikimedia.org/wiki/File:MsK\\_all\\_districts\\_abc\\_eng.svg](http://commons.wikimedia.org/wiki/File:MsK_all_districts_abc_eng.svg) (22 de abril de 2013)

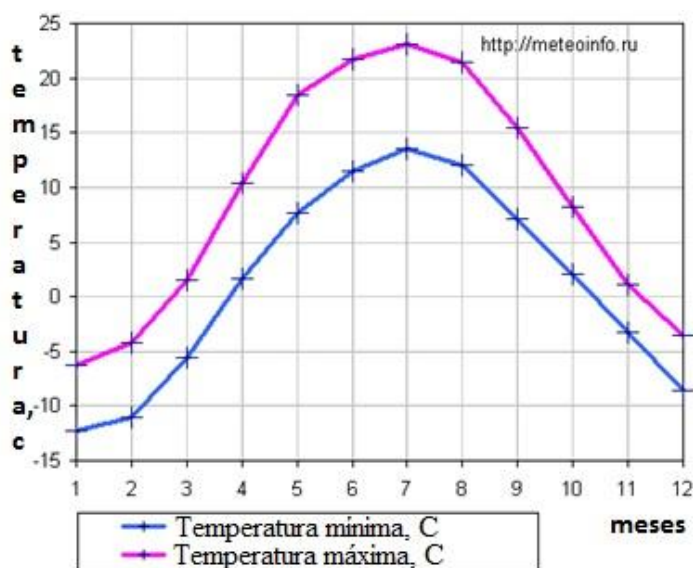
territorios incluidos en la ciudad de Moscú en el año 2012, durante la realización del proyecto de ampliación de la superficie de Moscú.

### II.1.1. El clima

El clima de la ciudad de Moscú es continental. Existen varios motivos que influyen en él.

1. La posición geográfica de la ciudad, en la zona de clima continental. Está situada en el centro de la Llanura Europea Oriental (Llanura Rusa), lo que permite la difusión rápida de las ondas de calor y frío.
2. La ausencia de grandes aljibes, lo que contribuye a los importantes cambios de la temperatura.
3. La influencia del Gulf-Stream, provocada por los ciclones atlánticos y mediterráneos. Este factor asegura una temperatura relativamente alta en el periodo de invierno y al mismo tiempo un alto nivel de precipitaciones (comparando con otras ciudades ubicadas más al Este pero en la misma latitud: Novosibirsk, Omsk, Kazán, etc.).

**Diagrama II.1.1. Datos climáticos medios mensuales, la ciudad de Moscú**



Fuente: Centro hidro-meteorológico de investigación científica de la Federación de Rusia<sup>4</sup>

En la tabla II.1.1. se puede ver la variación de las temperaturas medias mínimas y máximas y también las precipitaciones medias. Los mejores meses para la visita de la ciudad de Moscú son los siguientes: mayo, junio, agosto y septiembre.

<sup>4</sup> [http://www.meteoinfo.ru/?option=com\\_content&view=article&id=3001](http://www.meteoinfo.ru/?option=com_content&view=article&id=3001) (22 de abril de 2013)

**Tabla II.1.1. Temperaturas medias de la ciudad de Moscú.**

Mes	Temperatura media, (°C)		Temperatura media mensual (°C)	Precipitación total media (mm)
	Temperatura diaria mínima (°C)	Temperatura diaria máxima (°C)		
1	-12.3	-6.3	-9,3	42
2	-11.1	-4.2	-7,7	36
3	-5.6	1.5	-2,2	34
4	1.7	10.4	5,8	44
5	7.6	18.4	13,1	51
6	11.5	21.7	16,6	75
7	13.5	23.1	18,2	94
8	12.0	21.5	16,4	77
9	7.1	15.4	11,0	65
10	2.1	8.2	5,1	59
11	-3.3	1.1	-1,2	58
12	-8.6	-3.5	-6,1	56

Fuente: Centro hidro-meteorológico de investigación científica de la Federación de Rusia<sup>5</sup>

## II.2. Características socio-económicas

### II.2.1. Población

Según los datos del Órgano Territorial del Servicio Federal de Estadística Estatal de la Ciudad de Moscú la población censada en Moscú hasta los años 90 del siglo XX crecía más o menos en torno al 1-2%. En los años 90 debido a las circunstancias económicas, la caída de la Unión Soviética y el crecimiento del nivel de criminalidad la población censada en Moscú no cambió significativamente. Desde el año 1996 y hasta el 2010 el crecimiento de la población censada volvió a estar en torno al 1-2%. En el año 2011 creció el 10%, por lo que el número de personas censadas en la ciudad de Moscú llegó los 11.551.900<sup>67</sup>.

En la tabla II.2.1. podemos ver el censo de población de Moscú desde 1995 hasta 2012. Hasta el año 2010 no se tienen en cuenta en los datos los resultados del Padrón Nacional de Rusia de 2010, y desde ese año si se tiene en cuenta. Las mujeres predominan en la estructura de población desde 2010, en torno a un 8% de la población<sup>8</sup>. En el año 2012 las mujeres representaban el 54% sobre el total de la población censada. En consecuencia los varones representaban el 46%.

<sup>5</sup> [http://www.meteoinfo.ru/?option=com\\_content&view=article&id=3001](http://www.meteoinfo.ru/?option=com_content&view=article&id=3001) (22 de abril de 2013)

<sup>6</sup> Datos provisionales según El padrón Nacional de Rusia de 2010 (24 de abril de 2013)

<sup>7</sup> [http://moscow.gks.ru/wps/wcm/connect/rosstat\\_ts/moscow/ru/statistics/population/](http://moscow.gks.ru/wps/wcm/connect/rosstat_ts/moscow/ru/statistics/population/) (24 de abril de 2013)

<sup>8</sup> [http://moscow.gks.ru/wps/wcm/connect/rosstat\\_ts/moscow/ru/statistics/population/](http://moscow.gks.ru/wps/wcm/connect/rosstat_ts/moscow/ru/statistics/population/) (24 de abril de 2013)

**Tabla II.2.1. Población censada en la ciudad de Moscú (número de personas censadas a principio de año)**

<b>Año</b>	<b>Población total, en miles de personas</b>	<b>Varones</b>	<b>Mujeres</b>
<b>1995</b>	9.085,5	4.148,7	4.936,8
<b>2000</b>	9.932,9	4.680,1	5.252,8
<b>2001</b>	10.114,2	4.787,6	5.326,6
<b>2002</b>	10.269,9	4.881,4	5.388,5
<b>2003</b>	10.386,9	4.954,4	5.432,5
<b>2004</b>	10.391,5	4.951,6	5.439,9
<b>2005</b>	10.406,6	4.954,5	5.452,1
<b>2006</b>	10.425,1	4.959,3	5.465,8
<b>2007</b>	10.442,7	4.964,2	5.478,5
<b>2008</b>	10.470,3	4.975,2	5.495,1
<b>2009</b>	10.509,0	4.991,6	5.517,4
<b>2010</b>	11.457,4 <sup>1</sup>	5.281,8	6.175,6
<b>2011</b>	11.541,1	5.320,4	6.220,7
<b>2012</b>	11.612,9	5.353,5	6.259,4

1. Según El padrón Nacional de Rusia de 2010, la población 14 de octubre de 2010 ha representado 11503,5 miles de personas

Fuente: Órgano Territorial del Servicio Federal de Estadística Estatal de la Ciudad de Moscú<sup>9</sup>

En la tabla II.2.2. podemos ver la nacionalidad de la población en tres diferentes padrones realizados en 1989, 2002 y 2010. La población rusa disminuye un 3,4% en 2010 con respecto a 1989. Otras nacionalidades eslavas, como por ejemplo ucranianos y bielorrusos, también sufren un descenso. Tenemos que tener en cuenta que los datos representan solamente a la población censada. Es importante mencionar que los datos no

<sup>9</sup> [http://moscow.gks.ru/wps/wcm/connect/rosstat\\_ts/moscow/ru/statistics/population/](http://moscow.gks.ru/wps/wcm/connect/rosstat_ts/moscow/ru/statistics/population/) (24 de abril de 2013)

representan a una parte de la población que no tiene permiso de residencia en la ciudad de Moscú<sup>10</sup> o en toda la Federación de Rusia.

**Tabla II.2.2. Estructura nacional de la población censada (según el Padrón de la Unión Soviética de 1989, y los Padrones Nacionales de Rusia de 2002 y 2010, en %)**

	<b>1989</b>	<b>9 de octubre de 2002</b>	<b>14 de octubre de 2010</b>
Rusos	89,7	84,8	86,3
Ucranianos	2,8	2,4	1,3
Judíos	2,0	0,8	0,5
Tártaros	1,8	1,6	1,3
Bielorrusos	0,8	0,6	0,3
Armenios	0,5	1,2	0,9
Mordvinos	0,3	0,2	0,2
Azerbaijanos	0,2	0,9	0,5
Georgianos	0,2	0,5	0,3
Chuvachos	0,2	0,2	0,1
Moldavos	0,1	0,4	0,2
Uzbekos	0,1	0,2	0,3
Osetios	0,1	0,1	0,1
Kirguisos	0,03	0,04	0,2
Tadzhikos	0,03	0,3	0,2
Chechenos	0,02	0,1	0,1

Fuente: Órgano Territorial del Servicio Federal de Estadística Estatal de la Ciudad de Moscú<sup>11</sup>

El saldo positivo de migración se conservó gracias a la llegada de población proveniente de otras regiones de la Federación de Rusia y de la Comunidad de Estados Independientes.

<sup>10</sup> Es imprescindible tener permiso de residencia en Moscú y San Petersburgo incluso para la gente con nacionalidad rusa (25 de abril de 2013)

<sup>11</sup> [http://moscow.gks.ru/wps/wcm/connect/rosstat\\_ts/moscow/ru/statistics/population/](http://moscow.gks.ru/wps/wcm/connect/rosstat_ts/moscow/ru/statistics/population/) (25 de abril de 2013)

**Tabla II.2.3. Migración de población censada, Enero-Diciembre de 2012**

	<b>Número de entradas</b>	<b>Número de salidas</b>	<b>Crecimiento migratorio (+), Reducción (-)</b>
Migración	205.510	99.743	105.767
De Moscú: dentro de Rusia	185.471	94.491	90.980
Incluso: Entre regiones	185.471	94.491	90.980
Migración Internacional	20.039	5.252	14.787
Incluso:			
Con países de Comunidad de Estados Independientes	15.377	3.173	12.204
Con otros países extranjeros	4.662	2.079	2.583

Fuente: Órgano Territorial del Servicio Federal de Estadística Estatal de la Ciudad de Moscú<sup>12</sup>

### **II.2.2. Nivel de vida**

Según el informe analítico del periodo trimestral de Enero a Marzo de 2012 “El estado socio-económico de Moscú”<sup>13</sup>, los ingresos medios de la población en Marzo de 2012 fueron de 42.907 rublos.

El salario nominal medio en Febrero de 2012 era de 42.787 rublos. En esa fecha por cada euro daban en torno a 38-39 rublos según el Banco Central de la Federación de Rusia. Así que el salario medio era de 1.097 euros. El salario nominal medio de Febrero de 2012 a Enero de 2012 creció un 3,5%. El salario nominal medio en febrero de 2013 era de 52.286 rublos (según Central Banco de Rusia: 1 euro en torno a 40-41 rublos), al cambio 1.275,27 euros. Al comparar el salario en el periodo febrero-enero de 2013 vemos un incremento de 1,6%. Al comparar enero de 2012 con enero de 2013 el incremento llega al 11,4%.

Disponemos de los datos provisionales de Enero y Febrero del año 2013 del Órgano Territorial del Servicio Federal de Estadística Estatal de la Ciudad de Moscú<sup>14</sup>. Los ingresos medios por habitante en el periodo de Enero a Febrero de 2013 fueron de 41.730 rublos, lo que representa un aumento del 11,3% respecto al año anterior

<sup>12</sup> [http://moscow.gks.ru/wps/wcm/connect/rosstat\\_ts/moscow/ru/statistics/population/](http://moscow.gks.ru/wps/wcm/connect/rosstat_ts/moscow/ru/statistics/population/) (25 de abril de 2013)

<sup>13</sup> [http://moscow.gks.ru/wps/wcm/connect/rosstat\\_ts/moscow/ru/publications/official\\_publications/](http://moscow.gks.ru/wps/wcm/connect/rosstat_ts/moscow/ru/publications/official_publications/) (25 de abril de 2013)

<sup>14</sup> [http://moscow.gks.ru/wps/wcm/connect/rosstat\\_ts/moscow/ru/statistics/standards\\_of\\_life/](http://moscow.gks.ru/wps/wcm/connect/rosstat_ts/moscow/ru/statistics/standards_of_life/) (27 de abril de 2013)

Según el Órgano Territorial del Servicio Federal de Estadística Estatal de la Ciudad de Moscú<sup>15</sup> el número de jubilados registrados el 1 de octubre de 2012 fue de 2.770.000 personas. Según el Fondo de Pensiones, en septiembre de 2012 la pensión media subió el 10,9% con respecto a la del mismo periodo del año anterior. Vemos que el crecimiento importante de las pensiones se produjo en el primer trimestre del año 2012 con un crecimiento con respecto al periodo anterior del 10,4%. En divisas, la pensión media en septiembre de 2012 fue de 9870,4 rublos. Lo que al cambio era 240,7 euros (según Central Banco de Rusia: 1 euro en torno a 40-41 rublos).

En la tabla II.2.4. es interesante ver los datos del indicador de **Mínimo de subsistencia vital**. Ver su dinámica de crecimiento. En diciembre de 2011 la cantidad duplicaba a la de la misma fecha del año 2005. Aunque sigue siendo baja comparando con el salario nominal medio.

**Tabla II.2.4. Ingresos de Población, periodo 2005-2011<sup>16</sup>**

	2005	2006	2007	2008	2009	2010	2011
Ingresos monetarios – en total, millones de rublos	3.119.433	3.731.494	4.453.175	4.305.879	5.449.048	6.060.160	6.439.177
En % con el año anterior con corrección según índice nacional de precios al consumidor	106,7	109,4	109,4	86,4	113,1	103,2	98,1
Ingresos medios por persona por mes, en rublos <sup>1</sup>	24.958	29.803	35.490	34.207	43.099	43.917	46.350
Pensión media mensual, en rublos, fin del año	2.701,6	3.033,3	3.879,1	4.809,9	6.578,6	8.140,4	8.893,1
<b>Mínimo de subsistencia vital en el diciembre del año correspondiente<sup>2</sup></b>	4.171,8	5.121	5.855	6.648	7.406	8.656	9.128

1. De 2003-2009 sin tener en cuenta Padrón Nacional de Rusia de 2010, de 2010-2011 según los resultados de Padrón Nacional de Rusia de 2010

2. Por el IV trimestre del año correspondiente

Fuente: Órgano Territorial del Servicio Federal de Estadística Estatal de la Ciudad de Moscú

<sup>15</sup> [http://moscow.gks.ru/wps/wcm/connect/rosstat\\_ts/moscow/ru/statistics/standards\\_of\\_life/](http://moscow.gks.ru/wps/wcm/connect/rosstat_ts/moscow/ru/statistics/standards_of_life/) (27 de abril de 2013)

<sup>16</sup> [http://moscow.gks.ru/wps/wcm/connect/rosstat\\_ts/moscow/ru/statistics/standards\\_of\\_life/](http://moscow.gks.ru/wps/wcm/connect/rosstat_ts/moscow/ru/statistics/standards_of_life/) (27 de abril de 2013)



La tabla II.2.5. representa los ingresos medios por persona en dólares. Se ve que la situación mejora durante el periodo de 2005 a 2011. En el año 2011 la mayor parte de población, el 93,9%, tiene un salario medio superior a 230 dólares al mes.

Según los datos de ROSSTAT de 2012 Moscú tiene unos de los más altos ingresos por habitante de todo el país. Otras regiones con elevados ingresos por habitante son las ubicadas en el Extremo Oriente de Rusia, como por ejemplo: Óblast de Magadán, Distrito autónomo de Janty-Mansi - Yugrá, Óblast de Sajalín, etc. Regiones que también tienen ingresos altos son los territorios donde hay industria extractiva.

**Tabla II.2.5. División de población según los ingresos medios por persona, periodo 2005-2011, %**

	2005	2006	2007	2008	2009	2010	2011 <sup>1</sup>
<b>Toda población</b>	100,0	100,0	100,0	100,0	100,0	100,0	100,0
<b>En \$<sup>2</sup></b>	<b>Ingresos medios por persona al mes, en %:</b>						
<b>Hasta 50,0</b>	0,4	0,4	0,2	0,1	0,1	0,0	0,0
<b>De 50,1 hasta 100,0</b>	4,4	3,0	1,7	1,2	1,2	0,6	0,4
<b>De 100,1 hasta 150,0</b>	8,2	5,3	3,3	2,4	2,5	1,6	1,2
<b>De 150,1 hasta 250,0</b>	16,8	12,3	8,7	7,1	7,4	5,7	4,5
<b>Más de 250,0</b>	70,2	79,0	86,1	89,2	88,8	92,1	93,9

1. Datos provisionales

2. Según el curso oficial del Banco Central de Rusia: 1\$ en 2005 - 27,50 rublos, 2006 - 27,25 rublos, 2007 - 25,56 rublos, 2008 - 24,87 rublos, 2009 - 31,77 rublos, 2010 - 30,38 rublos, 2011 - 29,40 rublos.

Fuente: Órgano Territorial del Servicio Federal de Estadística Estatal de la Ciudad de Moscú<sup>17</sup>

### II.2.3. Mercado de trabajo

Según el Órgano Territorial del Servicio Federal de Estadística Estatal de la Ciudad de Moscú, en el año 2011 en la ciudad de Moscú había 8.477.000 personas en disposición de trabajar. 7.467.000 estaban en edad laboral (mayores de 18 años). En Rusia los menores de edad pueden trabajar con una autorización de los padres o tutores. La población

<sup>17</sup> [http://moscow.gks.ru/wps/wcm/connect/rosstat\\_ts/moscow/ru/statistics/standards\\_of\\_life/](http://moscow.gks.ru/wps/wcm/connect/rosstat_ts/moscow/ru/statistics/standards_of_life/) (27 de abril de 2013)

económicamente activa era de 6.426.000 personas, es decir el 75,8%. Los ocupados en alguna actividad económica sin tener en cuenta los estudiantes representaban el 75%. En enero de 2013 la población económicamente activa era de 6.900.000 personas. De las cuales 6.820.000 personas, es decir el 98,8%, estaban ocupadas. Solo 80.000 personas, el 1,2%, estaban paradas<sup>18</sup>.

En la tabla II.2.6. es interesante ver los datos del número de parados en la ciudad de Moscú, se ve claramente que la crisis Mundial también afecto a la Federación de Rusia, ya que el número ha subido. Pero en momento actual está disminuyendo. Es importante mencionar que un alto número de parados no se registran oficialmente. En 2011 solo el 52% de los parados estaban registrados oficialmente.

**Tabla II.2.6 Recursos laborales**

	2005	2006	2007	2008	2009	2010	2011
<b>En total recursos laborales, miles de personas</b>	8.462	8.432	8.444	8.660	8.496	8.411 <sup>1</sup>	8.477 <sup>2</sup>
<b>% sobre el total de población censada</b>	81	81	81	83	81	ND <sup>3</sup>	ND <sup>3</sup>
<b>De total de recursos laborales:</b>							
<b>Personas en edad laboral, en miles</b>	7.518	7.478	7.440	7.531	7.495	7.454 <sup>1</sup>	7.467 <sup>2</sup>
<b>Personas mayores y adolescentes ocupados en economía</b>	445	451	460	438	432	435 <sup>1</sup>	435 <sup>2</sup>
<b>Emigrantes extranjeros</b>	499	503	544	691	569	522 <sup>1</sup>	575 <sup>2</sup>
<b>Población económicamente activa</b>	6.205	6.338	6.444	6.648	6.531	6.492 <sup>1</sup>	6.426 <sup>2</sup>
<b>Ocupados en actividad económica (sin estudiantes)</b>							
<b>Miles de personas</b>	6.157	6.243	6.397	6.593	6.368	6.387 <sup>1</sup>	6.341 <sup>2</sup>
<b>En % de un total de recursos laborales</b>	73	74	76	76	75	76 <sup>1</sup>	75 <sup>2</sup>
<b>Número total de parados, miles de personas</b>	48	95	47	55	163	105 <sup>1</sup>	85 <sup>2</sup>
<b>Parados registrados oficialmente</b>	35	34	29	21	52	55	45

1. Sin tener en cuenta Padrón Nacional de Rusia de 2010

2. Sin tener en cuenta Padrón Nacional de Rusia de 2010, datos provisionales

3. Datos no disponibles

Fuente: Órgano Territorial del Servicio Federal de Estadística Estatal de la Ciudad de Moscú<sup>19</sup>

<sup>18</sup> [http://moscow.gks.ru/wps/wcm/connect/rosstat\\_ts/moscow/ru/statistics/employment/](http://moscow.gks.ru/wps/wcm/connect/rosstat_ts/moscow/ru/statistics/employment/) (28 de abril de 2013)

<sup>19</sup> [http://moscow.gks.ru/wps/wcm/connect/rosstat\\_ts/moscow/ru/statistics/employment/](http://moscow.gks.ru/wps/wcm/connect/rosstat_ts/moscow/ru/statistics/employment/) (28 de abril de 2013)

**Tabla II.2.7. Población ocupada según la actividad económica (en miles de personas)**

	2005	2006	2007	2008	2009	2010 <sup>1</sup>	2011 <sup>2</sup>
<b>Total población ocupada</b>	6156,6	6242,9	6396,8	6593,2	6368,1	6386,9	6340,9
<b>Según la actividad económica</b>							
<b>Actividades agrícolas, caza y actividad forestal</b>	12,6	11,8	21,1	11,7	18,8	19,1	19,6
<b>Pesquería, piscicultura</b>	0,7	0,8	0,8	0,3	0,3	0,3	3,7
<b>Extracción de minerales</b>	2,2	2,0	3,2	3,4	4,2	5,1	7,4
<b>Industria manufacturera</b>	762,2	780,7	782,3	769,7	677,9	608,4	608,2
<b>Producción y distribución de energía eléctrica, gas y agua</b>	67,4	70,0	69,7	69,0	74,3	76,2	79,1
<b>Construcción</b>	749,4	757,1	774,9	815,7	752,6	817,4	816,1
<b>Comercio al por mayor y por menor; reparación de vehículos de motor, motocicletas, productos domésticos y objetos de uso personal</b>	1457,3	1471,5	1570,5	1671,6	1605,9	1616,8	1614,0
<b>Hotelería y restauración</b>	117,9	101,4	116,8	109,7	125,9	138,7	140,2
<b>Transporte y comunicaciones</b>	444,7	446,9	440,7	437,8	438,7	429,4	418,8
<b>Actividad financiera</b>	242,8	287,7	301,8	331,9	307,9	311,9	329,5
<b>Operaciones con bienes inmuebles, alquiler y prestación de servicios</b>	1111,8	1089,0	1063,1	1094,1	1061,4	1092,9	1030,4
<b>Dirección estatal y garantía de seguridad militar; seguridad social obligatoria</b>	222,9	220,5	220,5	225,1	220,2	213,6	207,5
<b>Educación</b>	389,8	393,0	396,9	395,2	418,0	417,9	425,7
<b>Sanidad pública y prestación de servicios sociales</b>	282,3	302,6	317,7	326,6	344,1	324,4	343,4
<b>Prestación de otros servicios comunales, sociales y personales</b>	292,3	307,6	315,4	331,2	317,6	314,5	297,0
<b>Actividad de organizaciones extraterritoriales</b>	0,3	0,3	0,3	0,3	0,3	0,3	0,3
<b>Prestación de servicios de gestión de economía doméstica</b>	...	...	1,1	-	-	-	-

1. Sin tener en cuenta Padrón Nacional de Rusia de 2010

2. Sin tener en cuenta Padrón Nacional de Rusia de 2010, datos provisionales

Fuente: Órgano Territorial del Servicio Federal de Estadística Estatal de la Ciudad de Moscú<sup>20</sup>

La mayor parte de la población está ocupada en el sector del “Comercio al por mayor y por menor; reparación de vehículos de motor, motocicletas, productos domésticos

<sup>20</sup> [http://moscow.gks.ru/wps/wcm/connect/rosstat\\_ts/moscow/ru/statistics/employment/](http://moscow.gks.ru/wps/wcm/connect/rosstat_ts/moscow/ru/statistics/employment/) (28 de abril de 2013)

y objetos de uso personal” con un 25,5%. También son importantes los sectores “Operaciones con bienes inmuebles, alquiler y prestación de servicios” con un 16,3%, la “Construcción” con un 12,9%, “Industria manufacturera” con un 9,6%, “Educación” con un 6,7%; “Transporte y comunicaciones” con un 6,6%. Por último es importante destacar que sector de “Hotelería y restauración” todavía representa una pequeña parte en la actividad económica de la ciudad, solamente un 2,2%<sup>21</sup>.

### **II.3. Recursos turísticos: análisis general**

Moscú es un importante centro cultural y turístico. Posee una gran cantidad de recursos turísticos: históricos, arquitectónicos, culturales, religiosos y unas modernas infraestructuras para el ocio y el recreo.

En Moscú nos podemos encontrar multitud de estilos arquitectónicos, por lo que podemos agrupar edificios por criterios como el periodo histórico (por ejemplo edificios de época soviética o zarista, etc.) o el estilo arquitectónico, para mayor comodidad del turista. En el centro histórico de Moscú predominan los edificios prerrevolucionarios (finales de siglo XIX y principios del XX). También están los edificios del periodo estaliniano, entre los años 1930 y 1950, que representan una parte importante de la actual historia de Rusia. Otro recurso muy importante de la época soviética es el Mausoleo de Lenin, que está situado en la Plaza Roja de Moscú y ha abierto sus puertas después de la renovación el 15 de mayo de 2013<sup>22</sup>.

Muchos escritores de literatura clásica rusa vivían en Moscú. Algunos de los edificios donde tenían sus apartamentos se han convertido en museos, por lo que también podemos destacar los museos relacionados con la historia de la literatura clásica rusa como un recurso turístico muy importante, ya que la literatura rusa es bastante popular en el mundo.

Ahora mismo en Moscú hay más de 100 salas de cine<sup>23</sup> y más de 100 teatros. Esta gran variedad de teatros hace que haya obras para todos los gustos. Los más importantes son: el Teatro Bolshói, el Teatro Maly, el Teatro Lenkom, el Teatro Taganka, el Teatro Sovremennik y el Teatro del Arte de Moscú Chéjov.

---

<sup>21</sup> [http://moscow.gks.ru/wps/wcm/connect/rosstat\\_ts/moscow/ru/statistics/employment/](http://moscow.gks.ru/wps/wcm/connect/rosstat_ts/moscow/ru/statistics/employment/) (28 de abril de 2013)

<sup>22</sup> Se acabó la restauración del Mausoleo / Rossiyskaya Gazeta <http://www.rg.ru/2013/04/30/mavzoley.html> (30 de abril de 2013)

<sup>23</sup> <http://afisha.yandex.ru/msk/places/?category=cinema&limit=50&page=3> (30 de abril de 2013)

A día de hoy en Moscú hay 435 museos<sup>24</sup>. Habiendo tanto grandes y muy conocidos museos como pequeñas galerías. Los más importantes y conocidos son: la Galería Tretyakov, el Museo Estatal de Historia, el Museo Pushkin, La casa central del Artista (Centralny dom Judognika) que forma parte de la Galería Tretyakov con la exposición permanente “Arte del siglo XX”, la Armería del Kremlin, el Museo Conmemorativo de Astronáutica, el Tsarítsino, el Kremlin de Moscú, el Museo de Bulgákov, los Museos-apartamentos de Pushkin, Dostoyevski, Gorki, etc. Otro recurso turístico importante es el Zoológico de Moscú.

Los edificios religiosos de Moscú son muy numerosos, ya que en Moscú hay más de 50 religiones diferentes. La religión mayoritaria es la ortodoxa y al mismo tiempo una de las más grandes organizaciones religiosas de Moscú es la Iglesia ortodoxa rusa y Patriarcado de Moscú. En Moscú hay más de 640 iglesias activas, aunque se han perdido muchos debido a las demoliciones durante la época soviética. En actualidad hay 12 monasterios ortodoxos: 6 para los hombres y 6 para las mujeres. La iglesia más importante es la Catedral de Cristo Salvador de Moscú.

También en Moscú hay 4 mezquitas, 5 sinagogas, 3 iglesias católicas, 3 iglesias luteranas, 42 casas oracionales protestante etc.

Los recintos deportivos también atraen al turismo. Siendo los mayores exponentes de esta atracción, el Estadio Olímpico Luzhnikí y el Estadio Olímpico (conocido como el Olimpiysky).

También ha de mencionarse que en la actualidad existen tres puntos de información turística en las estaciones de tren de la ciudad de Moscú<sup>25</sup>: Estación Kiyevsky, Estación Belorussky y Estación Paveletsky.

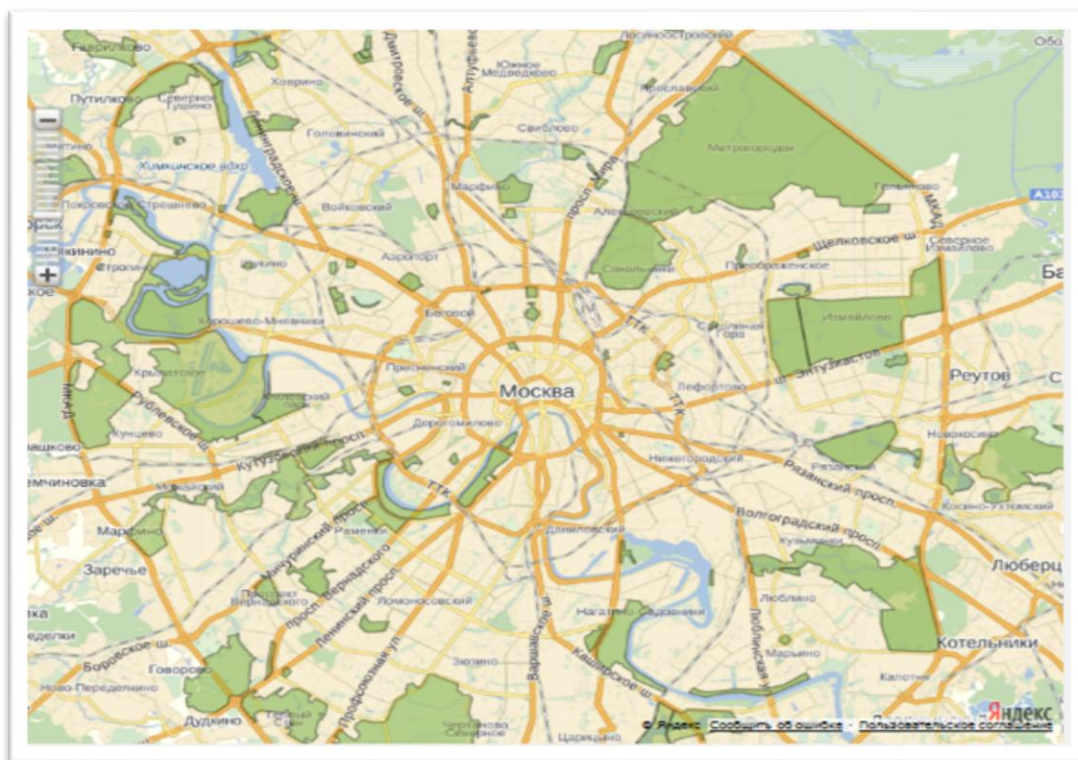
Al mismo tiempo en Moscú existen muchas zonas verdes, parques, palacios, etc. algunos de ellos tienen valor histórico y cultural, como por ejemplo: Parque Izmaylovsky, Palacio Ostankino, Parque histórico natural Tsarítsino, Vorobyovy Gory (Montañas del Gorrión), Parque de Alejandro. Los parques representan un gran valor turístico tanto para los extranjeros que visiten la ciudad como para el turismo interno y los residentes de Moscú.

---

<sup>24</sup> <http://www.museum.ru/mus/location.asp?map=ru&region=2&From=0> (30 de abril de 2013)

<sup>25</sup> [http://moscomtour.mos.ru/vazhnoe\\_dlya\\_turistov/skhema\\_raspolozheniya\\_turistsko\\_informatsionnykh\\_tse\\_nrov\\_v\\_tsentre\\_goroda\\_i\\_transportnykh\\_uzlov/](http://moscomtour.mos.ru/vazhnoe_dlya_turistov/skhema_raspolozheniya_turistsko_informatsionnykh_tse_nrov_v_tsentre_goroda_i_transportnykh_uzlov/) (18 de abril de 2013)

## Mapa II.1. Parques de Moscú



Fuente: Parques de Moscú<sup>26</sup>

Indudablemente otro de los grandes problemas de Moscú es su nivel de criminalidad, cuando un destino turístico no es seguro pierde los viajeros y como consecuencia ve reducidos los ingresos por el gasto turístico en la economía local. Los datos estadísticos nos muestran que el nivel de criminalidad en Moscú es bastante alto, por lo tanto deberían de mejorar la situación y hacer la ciudad más segura.

Según el informe analítico “El estado socio-económico de Moscú”<sup>27</sup> en el primer trimestre de 2012 se han registrado 41922 crímenes en Moscú. Lo que supone un incremento del 5,5% con respecto al mismo periodo del año anterior. Los más comunes son: el robo con 21177, el fraude con 5327, y el robo con violencia con 2873. Como dato curioso cabe destacar que durante este periodo se han registrado dos hechos de bandidaje. En 2012 por cada 100.000 personas se produjeron 360 actos delictivos. Lo que supuso un aumento con respecto al 2011, año que se produjeron 345 actos delictivos por cada 100.000 personas. Vemos que con respecto al mismo periodo del año anterior, en 2012 han

<sup>26</sup> <http://park.mos.ru/> (30 de abril de 2013)

<sup>27</sup> [http://moscow.gks.ru/wps/wcm/connect/rosstat ts/moscow/ru/publications/official\\_publications/](http://moscow.gks.ru/wps/wcm/connect/rosstat/ts/moscow/ru/publications/official_publications/) (25 de abril de 2013)

aumentado bastante tanto en número de crímenes económicos como relacionados con el narcotráfico. En el primer caso un alarmante 37,8% y en el segundo uno menos preocupante 9%.

## II.4. Características de la oferta y de demanda turística

La ciudad de Moscú en 2011 disponía de un total de 213 hoteles y otros tipos de alojamiento colectivo, lo que representa el 2,5% de los hoteles de todo el país y 14% del Distrito Federal Central. El 18,7% de las pernoctaciones y 12,8% de alojados de todo el país se hacen en Moscú.

**Tabla II.2.8. Indicadores de la actividad en los establecimientos de alojamiento colectivo en 2011**

	Número de hoteles y otros tipos de alojamiento o parecidos	Número de pernoctaciones en hoteles y otros tipos de alojamiento parecidos (en miles)	Número de alojados en los establecimientos de alojamiento colectivo (en miles de personas)	Volumen de los servicios de pago de los hoteles y otros tipos de alojamientos parecidos (en millones de rublos)
<b>Federación de Rusia</b>	8.406	67.559,9	37.314,2	125.529,3
<b>Distrito federal Central</b>	1.519	22.714,0	10.970,8	46.381,6
<b>Región de Moscú</b>	155	3.523,6	2.336,4	5.665,5
<b>Ciudad de Moscú</b>	213	12.651,9	4.768,5	32.826,1

Fuente: Agencia Federal de Turismo, ROSSTAT<sup>28</sup>

En la ciudad de Moscú, en el año 2011, había un total de 697 empresas turísticas. Si comparamos este dato con el del San Petersburgo vemos que es casi 3 veces mayor, y representa el 25,6% del Distrito Federal Central y el 6,8% de las de todo el país. La mayor parte de las empresas turísticas son agencias de viajes. Hay 82 con el estatus de turoperador y 215 con organización mixta de turoperador y agencia de viajes.

<sup>28</sup> <http://www.russiatourism.ru/rubriki/-1124140997/> (29 de abril de 2013)

**Tabla II.2.9. Número de empresas turísticas, 2011**

	<b>Moscú</b>	<b>San Petersburgo</b>	<b>Distrito Federal Central</b>	<b>Federación de Rusia</b>
<b>En total</b>	697	238	2.725	10.266
<b>Agencias de viajes</b>	374	109	2.047	7.787
<b>Turoperadores</b>	82	30	139	548
<b>Turoperadores y agencias de viajes</b>	215	62	436	1.351
<b>Excursiones</b>	26	37	103	580

Fuente: EMISS<sup>29</sup>

En la tabla II.2.10. podemos ver las llegadas de turistas extranjeros recibidos por turoperadores o agencias de viajes. No se tiene en cuenta los excursionistas (este aspecto se explica en el capítulo III). La ciudad de Moscú recibió en 2011 un total de 39 674 turistas extranjeros, lo que representa 15% de todo el país. En el mismo periodo de tiempo San Petersburgo recibió el 25,5% de los turistas de todo el país. Es decir, un 10,5% más que Moscú. Por desgracia no disponemos de información sobre los turistas que llegan por su propia cuenta, sin contratar los servicios de turoperadores o agencias de viajes. Tampoco tenemos datos de los excursionistas.

La mayor parte de turistas proceden de Italia, representan un 27,7% de todos los turistas con paquetes turísticos contratados. El segundo puesto es para el Reino Unido con 2541 turistas, lo que representa un 6,4%. En el tercer puesto está China con un 6,2%. Le sigue Alemania con un 5,8% de todos los turistas extranjeros que llegan a Moscú. Es importante mencionar que los alemanes representan el 33,3% de todos los turistas extranjeros que van a San Petersburgo con paquetes turísticos contratados.

<sup>29</sup> <http://fedstat.ru/indicator/description.do?id=31615&referrerType=1&referrerId=1293272> (29 de abril de 2013)



**Tabla II.2.10. Número de llegadas de turistas extranjeros en 2011**

	<b>Australia y Oceanía</b>	<b>Austria</b>	<b>Bielorrusia</b>	<b>Bulgaria</b>	<b>Reino Unido</b>	<b>Suecia</b>
<b>Moscú</b>	2 162	802		28	2 541	58
<b>San Petersburgo</b>	445	4 188	107	121	131	269
<b>Federación de Rusia</b>	4 630	5 704	832	275	5 120	1 213
<b>Distrito Fed. Central</b>	2 184	932	457	30	2 586	94
	<b>Total Bálticos</b>	<b>Alemania</b>	<b>Grecia</b>	<b>Otros de Asia</b>	<b>Otros de América</b>	<b>Otros de África</b>
<b>Moscú</b>	22	2 294	113	1 443	57	740
<b>San Petersburgo</b>	2 062	22 197	136	140	3 852	
<b>Federación de Rusia</b>	5 685	42 147	421	9 216	6 121	814
<b>Distrito Fed. Central</b>	429	3 789	172	4 449	1 930	761
	<b>Otros de Europa</b>	<b>Egipto</b>	<b>Israel</b>	<b>India</b>	<b>España</b>	<b>Italia</b>
<b>Moscú</b>	2 654	320	1 338	424	1 736	11 000
<b>San Petersburgo</b>	1 156	4	24	451	579	768
<b>Federación de Rusia</b>	8 284	345	1 779	1 168	4 012	17 815
<b>Distrito Fed. Central</b>	4 128	321	1 395	462	2 872	16 476
	<b>Canadá</b>	<b>Chipre</b>	<b>China</b>	<b>República de Corea</b>	<b>Noruega</b>	<b>Emiratos Árabes</b>
<b>Moscú</b>	22	914	2 475	23	177	137
<b>San Petersburgo</b>	61	21	11 283		153	2
<b>Federación de Rusia</b>	904	935	79 854	1 278	972	152
<b>Distrito Fed. Central</b>	314	914	9 348	70	177	137
	<b>Polonia</b>	<b>Chequia</b>	<b>Países de CEI</b>	<b>Estados Unidos</b>	<b>Tailandia</b>	<b>Túnez</b>
<b>Moscú</b>	365	374	80	766	433	28
<b>San Petersburgo</b>	266	227	1 049	233		
<b>Federación de Rusia</b>	2 123	1 043	6 255	9 106	693	28
<b>Distrito Fed. Central</b>	534	377	3 798	1 526	498	28
	<b>Turquía</b>	<b>Ucrania</b>	<b>Finlandia</b>	<b>Francia</b>	<b>Croacia</b>	<b>Montenegro</b>
<b>Moscú</b>	1 146	78	2 199	773	1 756	18
<b>San Petersburgo</b>	8	790	358	15 810	83	
<b>Federación de Rusia</b>	1 338	3 361	10 881	18 644	1 860	29
<b>Distrito Fed. Central</b>	1 150	2 032	2 252	1 702	1 756	18
	<b>Japón</b>	<b>TOTAL</b>				
<b>Moscú</b>	256	<b>39 674</b>				
<b>San Petersburgo</b>	543	<b>66 620</b>				
<b>Federación de Rusia</b>	13 035	<b>263 879</b>				
<b>Distrito Fed. Central</b>	3 950	<b>71 559</b>				

Fuente: EMISS<sup>30</sup>

<sup>30</sup> <http://fedstat.ru/indicator/description.do?id=31598&referrerType=1&referrerId=1293272> (29 de abril de 2013)

En la tabla II.2.11. se puede observar los datos relacionados con todos los paquetes turísticos vendidos a las personas por turoperadores y agencias de viajes. También se incluyen los datos de paquetes turísticos comprados por organizaciones para sus empleados y no para su reventa.

Aquí nos interesa solamente el clasificador dedicado a los paquetes turísticos vendidos a los extranjeros para los viajes en el territorio de la Federación de Rusia. Por desgracia no disponemos de los datos relacionados con los paquetes turísticos vendidos para los viajes únicamente a la ciudad de Moscú, tenemos un total de paquetes turísticos para todo territorio de la Federación de Rusia. Se ve que la venta mejora, pero también vemos que la mejora aparece en los 4 sitios elegidos por nosotros, San Petersburgo – como el mayor competidor para la ciudad de Moscú, el Distrito Federal Central para ver la importancia de la ciudad de Moscú y su aportación en la economía en el área de turismo y total de Federación de Rusia. Así mismo, en 2011, los paquetes vendidos en Moscú representaban el 19,2% de los vendidos en todo el país.

**Tabla II.2.11. Número de paquetes turísticos vendidos**

		<b>2010</b>	<b>2011</b>
<b>A los ciudadanos extranjeros – viajes en el territorio de Rusia</b>	Moscú	26 905	32 857
	San Petersburgo	41 197	63 591
	Federación de Rusia	119 295	171 575
	Distrito Federal Central	29 528	39 997

Fuente: EMISS, 06.09.2012<sup>31</sup>

\*\*\*

Al realizar el análisis de la demanda y la oferta turística de Moscú vemos que para completarlo y elaborar un análisis más minucioso necesitamos más información. Nos faltan datos de la oferta turística, la categoría, el tipo de establecimiento (hotel, hostel, alojamiento rural, camping, apartamentos, etc.). No sabemos cuántos turistas prefieren los apartamentos privados al alojamiento colectivo.

También nos faltan datos de la demanda turística. Solo tenemos la información de los turistas que vienen a la ciudad de Moscú con paquetes turísticos contratados con

<sup>31</sup> <http://fedstat.ru/indicator/description.do?id=31605&referrerType=1&referrerId=1293272> (29 de abril de 2013)

turoperadores o agencias de viajes. No conocemos sus motivos o las actividades que realizan. Esto nos lleva a la necesidad de elaborar un sistema estadístico que permitiría obtener y procesar los datos para elaborar los productos turísticos que se correspondan a lo que realmente demanda el turismo.

## **Capítulo III. Análisis de las fuentes estadísticas sobre el turismo en Rusia**

En este capítulo vamos a analizar las fuentes estadísticas principales de Rusia en el orden de su importancia y nivel. Así mismo pasamos de analizar de nivel federal a nivel municipal; en nuestro caso la ciudad de Moscú.

El objetivo principal de este capítulo es la comparación de las fuentes estadísticas de la Federación de Rusia dedicadas al sector turístico y los sistemas de estadística de España. El fin de dicha comparación es la posibilidad de averiguar las carencias presentes en el sistema ruso para una posible mejora en el futuro y el desarrollo del sistema de estadística de información.

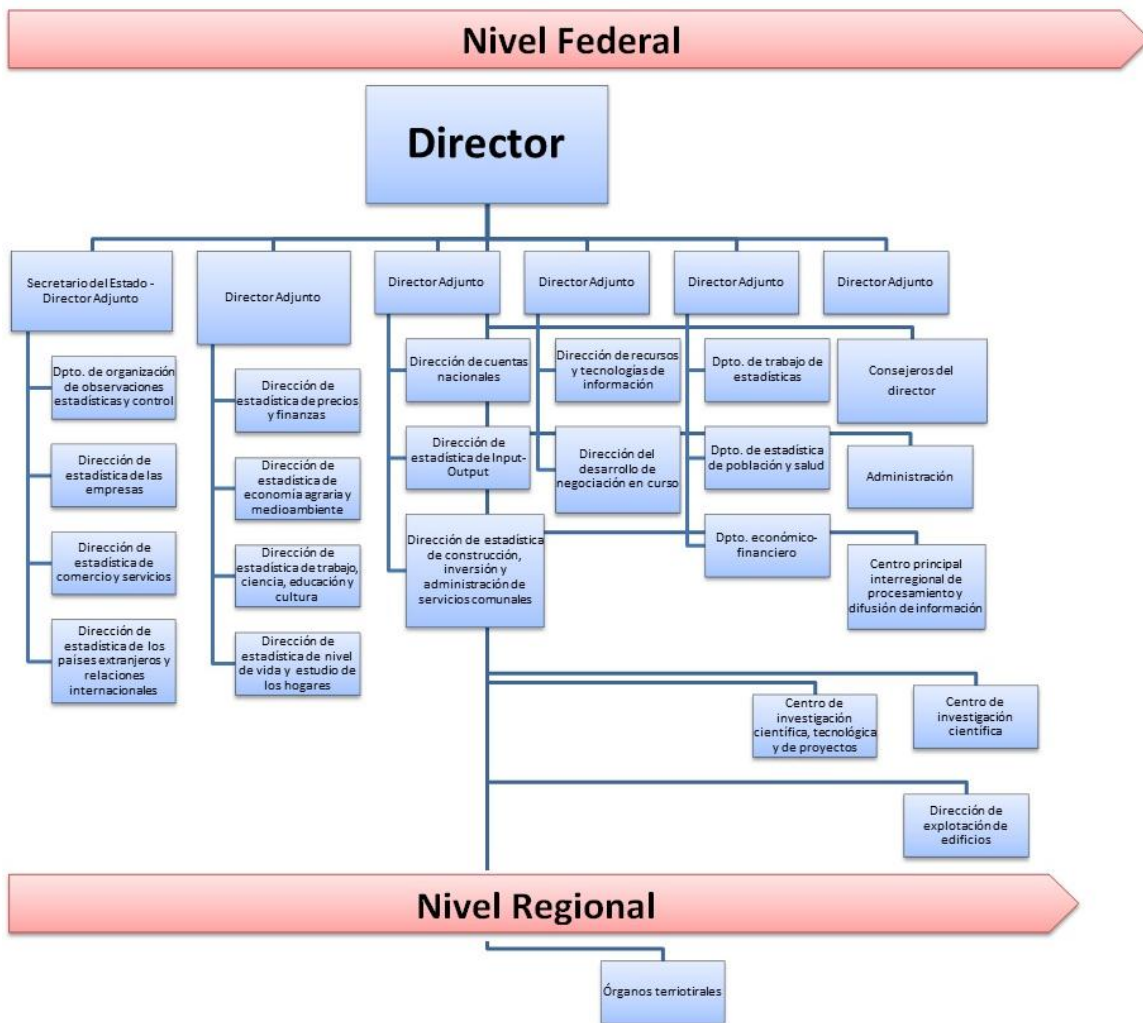
### **III.1. El Servicio Federal de la Estadística Estatal de la Federación de Rusia (ROSSTAT)**

ROSSTAT es el órgano federal y forma parte del poder ejecutivo. La dirección de la actividad de ROSSTAT la realiza el Gobierno de la Federación de Rusia, y está ubicada en la ciudad de Moscú. “ROSSTAT ejecuta en su ámbito de competencia las funciones de aprobación de actos jurídicos en el ámbito de la actividad estatal estadística, formación de la información estadística oficial y respaldo al Presidente de la Federación de Rusia, El Gobierno de la Federación de Rusia, La Asamblea Federal Rusa, las autoridades públicas, organizaciones y los ciudadanos con la información estadística completa, auténtica y oportuna sobre el estado social, demográfico y ecológico del país. Además, en los términos e hipótesis, establecidas por la legislación de la Federación de Rusia, realiza las funciones de control en el ámbito de la actividad estadística estatal”<sup>32</sup>.

ROSSTAT realiza su actividad directamente y también a través de sus órganos territoriales y en conjunción con otros órganos federales del poder ejecutivo, órganos del poder ejecutivo de administraciones de la Federación de Rusia, órganos de la administración autónoma local, organizaciones cívicas y otras organizaciones si otro orden no está establecido por los actos del Presidente y el Gobierno de la Federación de Rusia.

---

<sup>32</sup>Reglamento del Servicio Federal de la Estadística Estatal, orden de ROSSTAT de 5 de diciembre de 2005, № 186. [http://www.gks.ru/wps/wcm/connect/rosstat\\_main/rosstat/ru/about/credentials/doc\\_1140950056844](http://www.gks.ru/wps/wcm/connect/rosstat_main/rosstat/ru/about/credentials/doc_1140950056844) (17 de marzo de 2013)



33

ROSSTAT elabora los siguientes datos estadísticos:

- Cuentas nacionales;
- Población;
- Mercado laboral, ocupación y salario;
- Actividades empresariales;
- Estado, instituciones públicas;
- Precios;
- Finanzas;
- Comercio exterior;
- Medioambiente;
- Estadísticas internacionales;
- Indicadores adelantados por tipos de la actividad económica;

<sup>33</sup> Esquema de la estructura de ROSSTAT

[http://www.gks.ru/wps/wcm/connect/rosstat\\_main/rosstat/ru/about/structure/scheme/](http://www.gks.ru/wps/wcm/connect/rosstat_main/rosstat/ru/about/structure/scheme/) (17 de marzo de 2013)

- Publicaciones;
- Bases de los datos;
- Estándar especial de la difusión de los datos del Fondo Monetario Internacional.

A continuación vamos a ver los datos que elabora ROSSTAT en diferentes series. El problema que existe es que este organismo no los publica. Se los da a otras agencias que son las encargadas de publicarlos.

### **III.2. La Agencia Federal de Turismo del Ministerio de Cultura de la Federación de Rusia (ROSTURISM)**

La Agencia Federal de Turismo del Ministerio de Cultura de la Federación de Rusia es el órgano federal del poder ejecutivo que ejerce las funciones de realización de los servicios estatales, dirección de bienes del Estado, e imposición del cumplimiento de la ley en el área del turismo. El Ministerio de Cultura de la Federación de Rusia dirige las actividades de la Agencia Federal de Turismo<sup>34</sup>.

El Reglamento de la Agencia Federal de Turismo recoge varias funciones y derechos de la agencia. Entre ellos vamos a destacar los siguientes, ya que están relacionados con su actividad dedicada a la recogida y difusión de la información, como por ejemplo:

- ✓ Realiza la formación y dirección del registro único federal de los turoperadores;
- ✓ Informa legalmente a los turoperadores, las agencias de viajes y los turistas sobre los peligros para la seguridad de los turistas en el país (sitio) de residencia temporal;
- ✓ Realiza la promoción del producto turístico en el mercado interior e internacional.

En el sitio web de la Agencia Federal de Turismo del Ministerio de Cultura se recoge la información estadística sobre el turismo elaborada por ROSSTAT en los siguientes apartados:

1. Llegada de los extranjeros a Rusia:

---

<sup>34</sup> Reglamento de la Agencia Federal de Turismo <http://www.russiatourism.ru/rubriki/-1124140203/> (24 de marzo de 2013)

- Los países líderes en llegadas a la Federación de Rusia. Desde el año 2012 se elaboran datos anuales sobre los países líderes en llegadas a la Federación de Rusia.

- Los indicadores de las llegadas de los extranjeros a la Federación de Rusia. En el periodo 2000-2009 los indicadores de llegadas de turistas extranjeros a la Federación de Rusia se hacía anualmente. Desde el año 2010 esos indicadores se realizan anual, semestral, trimestralmente, y cada 9 meses.

2. Salida de ciudadanos rusos al extranjero:

- Los sitios más populares por las salidas de ciudadanos rusos, se empezaron a elaborar anualmente en el año 2012;

- Los indicadores de las salidas de ciudadanos rusos al extranjero. En el periodo 2000 a 2009 – se hacía anualmente; desde el año 2010 se realizan anual, semestral, trimestralmente y cada 9 meses.

3. Información estadística de los Administraciones de la Federación de Rusia.

4. Indicadores de llegadas y salidas entre la Federación de Rusia y los países de la Unión Europea<sup>35</sup>.

Ahora bien, analicemos que tipo de datos aporta cada uno de los apartados indicados anteriormente.

### **III.2.1. Llegada de los extranjeros a Rusia<sup>36</sup>.**

En las siguientes series con datos del periodo 2000-2007 recogidos por el Servicio de Fronteras de la Federación de Rusia se indica el motivo de la visita (negocios, turismo, particular, tránsito, personal auxiliar), la lejanía de los países (se dividen en países extranjeros, Comunidad de Estados Independientes) y el total de todos los países. Los datos recogidos se muestran en miles de viajes.

También en estas series se puede encontrar la información más detallada de algunos países que representan más de 20 000 viajes al año. Pero en este caso, solamente destacan dos motivos de viaje: turismo y negocios. Aunque para los datos en total de todos los países ya como hemos mencionado anteriormente los motivos de la visita son estos cinco.

Las series de los años 2008 y 2009 son facilitados por ROSSTAT a la Agencia Federal de Turismo. Estas series recogen los siguientes datos:

1. País de residencia;

---

<sup>35</sup> <http://www.russiatourism.ru/rubriki/-1124140188/> (17 de marzo de 2013)

<sup>36</sup> <http://www.russiatourism.ru/rubriki/-1124140228/> (24 de marzo de 2013)

2. Motivo de la visita - turismo o negocios, en este apartado también se recogen los datos de turistas en total procedentes del país.

Se elabora una tabla comparativa de dos años (2007-2008, 2008-2009) donde se muestra la variación de las llegadas de extranjeros del año presente comparado con el año anterior. A continuación muestra los datos de las llegadas de extranjeros y los motivos de visita en total de todos los países del año.

Las series de las llegadas de extranjeros después del año 2010 (también facilitados por ROSSTAT) se recogen anual, semestral, trimestralmente y cada 9 meses. Como en las series de 2007 y 2008 recogen los mismos datos y hacen la comparación del periodo anterior con presente. Por ejemplo el primer trimestre de 2012 lo comparan con el primer trimestre de 2011 y elaboran la variación porcentual.

Por último, en 2012 empezaron por primera vez a elaborar la lista de los países líderes en las llegadas a la Federación de Rusia. Se divide en dos tablas, la primera recoge los datos del total de los viajeros y la segunda tabla recoge los datos relacionados con turismo pero no incluye los datos de visitas de negocios:

**Tabla III.1. Primeros 10 países líderes en llegadas a la Federación de Rusia (total de viajeros en 2012).**

<b>1</b>	<b>Ucrania</b>	<b>6 502 543</b>
<b>2</b>	Kazajstán	3 630 342
<b>3</b>	Uzbekistán	2 677 322
<b>4</b>	<b>Finlandia</b>	1 375 614
<b>5</b>	Moldavia	1 194 291
<b>6</b>	<b>Polonia</b>	1 190 003
<b>7</b>	Tadzhikistán	1 134 150
<b>8</b>	Azerbaidzhán	1 116 238
<b>9</b>	China	978 988
<b>10</b>	Armenia	700 332

Fuente: Agencia Federal de Turismo



**Tabla III.2. Primeros 10 países líderes en llegadas a la Federación de Rusia  
(solo turismo en 2012).**

<b>1</b>	<b>Alemania</b>	<b>375 285</b>
<b>2</b>	China	343 357
<b>3</b>	Estados Unidos	179 763
<b>4</b>	Reino Unido	135 949
<b>5</b>	Finlandia	120 306
<b>6</b>	Italia	118 729
<b>7</b>	Turquía	100 918
<b>8</b>	Francia	99 581
<b>9</b>	Israel	85 955
<b>10</b>	España	70 291

Fuente: Agencia Federal de Turismo

### **III.2.2. Salida de ciudadanos rusos al extranjero.**

Como en el apartado anterior, dedicado a las llegadas de turistas extranjeros a Rusia, en las series de 2000-2007 de salidas de los ciudadanos rusos al extranjero se recoge información sobre el motivo de la visita (negocios, turismo, particular, tránsito, personal auxiliar) y se separa la información por la lejanía de los países con la Federación de Rusia. Entonces destacan: países extranjeros, Comunidad de Estados Independientes y por último, un total de todos países. Los datos recogidos se muestran en miles de viajes.

En cuanto a las series de los años 2008 y 2009 son facilitados por ROSSTAT a la Agencia Federal de Turismo. Estas series recogen los mismos datos que las series de las llegadas de los extranjeros del mismo periodo. También se elabora la comparación porcentual de la diferencia entre las salidas de ciudadanos rusos al extranjero en el año 2008 y 2009:

1. País de residencia;
2. Motivo de la visita – turismo o negocios. En este apartado también se recogen los datos de turistas en total procedentes de cada país.

Desde 2010 se recogen los mismos datos que en las series de 2008 y 2009. Pero al mismo tiempo se amplía el periodo de la recogida y la elaboración de las estadísticas. Desde 2010 se empiezan a elaborar estadísticas anuales, semestrales, trimestrales y cada 9 meses.

En el año 2012 se empezaron a elaborar una serie especial dedicada a las salidas de ciudadanos rusos al extranjero, representando los datos en total y especificando el área del turismo.

**Tabla III.3. Primeros 12 países líderes en salidas de ciudadanos rusos al extranjero (total de viajeros en 2012).**

<b>1</b>	<b>Ucrania</b>	<b>9 464 215</b>
<b>2</b>	<b>Finlandia</b>	<b>5 118 780</b>
<b>3</b>	Kazakstán	3 438 937
<b>4</b>	Abjasia	3 367 243
<b>5</b>	Turquía	3 334 727
<b>6</b>	China	2 312 199
<b>7</b>	Egipto	2 246 440
<b>8</b>	<b>Estonia</b>	<b>1 825 923</b>
<b>9</b>	<b>Alemania</b>	<b>1 385 363</b>
<b>10</b>	Tailandia	1 112 253
<b>11</b>	<b>Polonia</b>	<b>1 014 622</b>
<b>12</b>	<b>España</b>	<b>990 637</b>

Fuente: Agencia Federal de Turismo

**Tabla III.4. Primeros 10 países líderes en salidas de ciudadanos rusos (solo turismo en 2012).**

<b>1</b>	<b>Turquía</b>	<b>2 516 136</b>
<b>2</b>	Egipto	1 906 637
<b>3</b>	China	1 328 850
<b>4</b>	Tailandia	885 113
<b>5</b>	España	792 084
<b>6</b>	Alemania	713 096
<b>7</b>	Grecia	690 412
<b>8</b>	Italia	570 764
<b>9</b>	Emiratos Árabes Unidos	549 382
<b>10</b>	Finlandia	512 547

Fuente: Agencia Federal de Turismo

### **III.2.3. La información estadística de las administraciones de la Federación de Rusia<sup>37</sup>.**

La Agencia Federal de Turismo, tomando como base los resultados de los estudios de investigación científica elaborados por “La Universidad Estatal de Moscú de Cultura y

<sup>37</sup> <http://www.russiatourism.ru/rubriki/-1124140723/> (31 de marzo de 2013)

Arte” en el año 2011, realizados por encargo de la Agencia Federal de Turismo y “La Universidad Estatal de Rusia de Turismo y Servicio” en el año 2012 (realizados por encargo del Ministerio de Deportes, Turismo y Política Juvenil), realiza la recogida de la información necesaria para la formación del rating de atracción turística de las regiones de la Federación de Rusia. En el presente, el sistema de rating se basa en el análisis de 228 indicadores de la atracción turística. Dichos indicadores están agrupados en las siguientes subfamilias: recursos naturales, recursos culturales e históricos y condiciones socio-económicas. Aún no se ha elaborado ninguna serie para el año 2011 ya que se ha estado recogiendo información hasta Marzo de 2013.

En cuanto a la información estadística dedicada a las regiones de la Federación de Rusia podemos encontrar tres series de los siguientes años: 2009, 2010 y 2011. Los datos son elaborados por el ROSSTAT.

En todas las series se recoge la misma información. En la elaboración de los indicadores de la actividad en los establecimientos de alojamiento colectivo se recogen los datos sobre:

- Número de hoteles y otro tipo de alojamiento parecidos,
- Número de pernoctaciones en hoteles y otro tipo de alojamientos parecidos (en miles),
- Número de alojados en los establecimientos de alojamiento colectivo (en miles de personas),
- Volumen de los servicios de pago de los hoteles y otro tipo de alojamientos parecidos (en millones de rublos).

Se recogen los datos de la Federación de Rusia en general, los de los distritos federales de Rusia y los de todas las administraciones que constituyen cada distrito. Los distritos son los siguientes: Distrito Federal Central, Distrito Federal del Sur, Distrito Federal del Noroeste, Distrito Federal del Lejano Oriente, Distrito Federal de Siberia, Distrito Federal de Los Urales, Distrito Federal del Volga y Distrito Federal del Cáucaso Norte.

### **III.2.4. Indicadores de llegadas y salidas entre la Federación de Rusia y los países de la Unión Europea<sup>38</sup>.**

En estos indicadores se recogen los siguientes datos:

Nacionalidad: Austria; Bélgica; Bulgaria; Reino Unido; Hungría; Alemania; Grecia; Dinamarca; Irlanda; España; Italia; Chipre; Letonia; Lituania; Luxemburgo; Malta; Los Países Bajos; Polonia; Portugal; Rumania; Eslovaquia; Eslovenia; Finlandia; Francia; Chequia; Suecia; Estonia.

También se recogen los datos del total de los viajes de los países de la Unión Europea y los datos del total de todos países del mundo.

Aparte se recoge la variación del número de viajes de un año al siguiente. Por ejemplo de 2011 a 2012, reflejándose la variación en datos porcentuales.

En la tabla III.5. se puede ver la variación entre los años 2011 y 2012 de las salidas y llegadas entre la Federación de Rusia y los países de la UE.

---

<sup>38</sup> <http://www.russiatourism.ru/rubriki/-1124140188/> (17 de marzo de 2013)

**Tabla III.5. Indicadores de llegadas y salidas entre la Federación de Rusia y los países de la UE.**

	<b>Llegada 2012</b>	<b>2012/2011(%)</b>	<b>Salida 2012</b>	<b>2012/2011(%)</b>
<b>Nacionalidad</b>	<b>Nº de viajes</b>		<b>Nº de viajes</b>	
<b>Austria</b>	71 367	1	320 537	11
<b>Bélgica</b>	37 025	2	72 500	42
<b>Bulgaria</b>	45 312	8	469 122	16
<b>Reino Unido</b>	231 670	5	295 708	2
<b>Hungría</b>	23 047	-1	51 686	-17
<b>Alemania</b>	671 676	7	1 385 363	5
<b>Grecia</b>	36 474	9	834 355	17
<b>Dinamarca</b>	34 908	-3	57 018	15
<b>Irlanda</b>	13 270	-7	1 974	-29
<b>España</b>	101 536	-22	990 637	26
<b>Italia</b>	212 411	2	794 323	8
<b>Chipre</b>	6 288	-58	477 106	25
<b>Letonia</b>	461 162	-19	371 351	14
<b>Lituania</b>	553 896	-11	910 511	20
<b>Luxemburgo</b>	2 503	11	486	91
<b>Malta</b>	2 079	-80	24 617	9
<b>Los Países Bajos</b>	81 212	-7	162 484	0,5
<b>Polonia</b>	1 190 003	69	1 014 622	48
<b>Portugal</b>	15 398	-3	34 611	27
<b>Rumania</b>	24 792	13	7 486	21
<b>Eslovaquia</b>	24 161	18	12 547	110
<b>Eslovenia</b>	12 622	3	24 549	17
<b>Finlandia</b>	1 375 614	14	5 118 780	16
<b>Francia</b>	225 343	6	457 083	11
<b>Chequia</b>	62 980	35	505 163	9
<b>Suecia</b>	58 900	-3	64 055	-23
<b>Estonia</b>	494 282	-5	1 825 923	9
<b>En total</b>	<b>6 069 931</b>	<b>9</b>	<b>16 284 597</b>	<b>15</b>
<b>En total de todos los países</b>	<b>28 176 502</b>	<b>13</b>	<b>47 812 920</b>	<b>9</b>

Fuente: Agencia Federal de Turismo

Junto con los indicadores de salidas y llegadas entre Rusia y la UE también se han elaborado dos tablas de rating de los países líderes de la UE. Teniendo en cuenta que son datos solamente para estos países y comprobando con los datos de las series de rating analizadas anteriormente, los datos del año 2012, en algunos casos no coinciden en número de viajes. Por ejemplo para Italia (véanse las tablas III.4 y III.7). La razón principal de la

no concordancia de los datos puede deberse a que dichas tablas fueron elaboradas en diferentes periodos.

**Tabla III.6. Países líderes en llegadas a Rusia entre la Federación de Rusia y los países de la UE.**

	<b>Nacionalidad</b>	<b>Número de viajes</b>
<b>1.</b>	Finlandia	1 375 614
<b>2.</b>	Polonia	1 190 003
<b>3.</b>	Alemania	671 676
<b>4.</b>	Lituania	553 896
<b>5.</b>	Estonia	494 282
<b>6.</b>	Letonia	461 162
<b>7.</b>	Reino Unido	231 670
<b>8.</b>	Francia	225 343
<b>9.</b>	Italia	212 411
<b>10.</b>	España	101 536

Fuente: Agencia Federal de Turismo

**Tabla III.7. Países líderes en salidas de ciudadanos de Rusia entre la Federación de Rusia y los países de la UE.**

	<b>Nacionalidad</b>	<b>Número de viajes</b>
<b>1.</b>	Finlandia	5 118 780
<b>2.</b>	Estonia	1 825 923
<b>3.</b>	Alemania	1 385 363
<b>4.</b>	Polonia	1 014 622
<b>5.</b>	España	990 637
<b>6.</b>	Lituania	910 511
<b>7.</b>	Grecia	834 355
<b>8.</b>	Italia	794 323
<b>9.</b>	Chequia	505 163
<b>10.</b>	Chipre	477 106

Fuente: Agencia Federal de Turismo

Según los datos de FRONTUR en el año 2012 (datos provisionales), los turistas rusos representan un 2,1% del total de todas las llegadas de turistas extranjeros a España. Lo que significa 1.206.227 de llegadas al país y una variación anual entre 2011 y 2012 del

39,8%<sup>39</sup>. Como vemos los datos no coinciden con las series estadísticas de la Agencia Federal de Turismo, ya que esta aporta el dato de 990.637 llegadas.

Podemos concluir que este desajuste producido entre las series estadísticas de la Agencia Federal de Turismo y los de FRONTUR se debe a que los datos presentados en las series de la Agencia Federal de Turismo son provisionales.

También es importante mencionar el problema que hay con los datos del Sistema Unido e Interdepartamental de Información y Estadística (EMISS), ya que no coincide el número de llegadas de turistas internacionales a la Federación de Rusia con los datos de la OMT. Al ponernos en contacto con el responsable de las series del EMISS nos respondió que los datos representados en el EMISS son de las personas que llegan a Rusia con paquetes turísticos y recibidos por Turoperadores o Agencias de Viajes (sin tener en cuenta los excursionistas), mientras que los datos de la OMT son recogidos por el Servicio de Fronteras de la Federación de Rusia.

### **III.3. El Sistema Unido e Interdepartamental de Información y Estadística (EMISS)**

Este sistema ha sido desarrollado al amparo del programa federal “El desarrollo de la estadística estatal en Rusia en 2007-2011”. EMISS tiene el estatus de recurso estadístico integrado y estatal. La información obtenida por los órganos de ROSSTAT, órganos federales del poder ejecutivo, órganos del poder ejecutivo de las administraciones de la Federación de Rusia, los órganos de administración autónoma local y las entidades públicas cuyo objetivo es formación de la información estadística, este concepto forma el termino de recurso estadístico integrado y estatal.

EMISS ha sido puesto en explotación por un reglamento conjunto del Ministerio de Comunicaciones y Medios de Comunicación de Masas y ROSSTAT de 16 de Noviembre de 2011, №318/461<sup>40</sup>.

A continuación analizamos los indicadores que recoge el EMISS en materia de turismo:

- ✓ Número de turistas rusos enviados con paquetes turísticos

---

<sup>39</sup>FRONTUR, entradas de turistas según país de residencia, 2012.

<http://www.iet.tourspain.es/WebPartInformes/paginas/rsvisor.aspx?ruta=%2fFrontur%2fEstructura%2fAnual%2fEntradas+de+turistas+seg%u00fan+Pa%u00eds+de+Residencia.+++Ref.203&par=1&idioma=es-ES&anio=2012> (31 de marzo de 2013)

<sup>40</sup><http://fedstat.ru/about.do> (17 de marzo de 2013)

- ✓ Número de llegadas de turistas extranjeros
- ✓ Número de empresas turísticas (turoperadores)
- ✓ Información sobre empresas turísticas (turoperadores)
- ✓ Número de paquetes turísticos vendidos

El primer indicador es el número de turistas rusos enviados con paquetes turísticos<sup>41</sup>. La información se recoge anualmente, el 15 de Agosto. La recogida de la información y la elaboración de los datos estadísticos la realiza el ROSSTAT a través del departamento de Dirección de Estadística del Comercio y Servicios. Existen las series estadísticas desde 2004 a 2011. La última renovación de datos ha sido efectuada en Septiembre de 2012.

La información se recoge de acuerdo a los siguientes clasificadores:

- Administraciones de la Federación de Rusia: se divide en los distritos federales de Rusia y todas las administraciones que componen cada uno de los distritos. También se incluyen las ciudades federales (Moscú y San Petersburgo).
- Países y regiones del mundo: Australia y Oceanía, Austria, Bielorrusia, Bulgaria, Reino Unido, Total; Total Países Bálticos, Alemania, Otros países extranjeros, Otros países de Asia, Otros países de América, Otros países de África, Otros países de Europa, Egipto, Israel, España, Italia, Chipre, China, Noruega, Emiratos Árabes Unidos, Polonia, Chequia, Rusia, Con visita a varios países, Países de la Comunidad de Estados Independientes, Estados Unidos (incluidas las Islas Hawái), Tailandia, Túnez, Turquía, Finlandia, Francia, Croacia, Suecia, Japón.

Para el segundo indicador, el de número de llegadas de turistas extranjeros<sup>42</sup>, se recoge la información del mismo modo que para el indicador anterior.

### **III.3.1. Número de empresas turísticas (turoperadores)<sup>43</sup>.**

Para este indicador se han elaborado las series de los años 2004 a 2011. La información se recoge anualmente por el ROSSTAT a través del departamento de Dirección de Estadística del Comercio y Servicios (al igual que para los dos indicadores anteriores).

<sup>41</sup> <http://fedstat.ru/indicator/description.do?id=31591> (7 de abril de 2013)

<sup>42</sup> <http://fedstat.ru/indicator/description.do?id=31598> (7 de abril de 2013)

<sup>43</sup> <http://fedstat.ru/indicator/description.do?id=31615&referrerType=1&referrerId=1293272> (7 de abril de 2013)



Los clasificadores que se usan son los siguientes:

- Tipos de servicios: en total, otra actividad turística, promoción de los paquetes turísticos, agencias de viajes, turoperadores, excursiones.
- Administraciones de la Federación de Rusia: se divide en los distritos federales de Rusia y todas las administraciones que componen cada uno de los distritos. También se incluyen las ciudades federales (Moscú y San Petersburgo).

### III.3.2. La información sobre empresas turísticas (turoperadores)<sup>44</sup>

Los datos se recogen anualmente. Aunque se empezó a recoger datos en 2007, las series que existen son desde 2010 a 2012. Los datos los elabora la Agencia Federal de Turismo.

Los clasificadores son:

- El clasificador ruso general de los países del mundo
- Tipos de turoperadores

**Tabla III.8. Información sobre empresas turísticas en la Federación de Rusia**

	<b>Numero de turoperadores registrados en El Registro Unido Federal de los turoperadores</b>	<b>Turismo interno</b>	<b>Turismo receptor y emisor internacional</b>	<b>Turismo receptor internacional</b>
<b>2010</b>	4 593	1 858	2 169	566
<b>2011</b>	4 718	1 833	2 885	656
<b>2012</b>	4 685	1 889	2 796	580

Fuente: EMISS, 29.01.2013

### III.3.3. Número de paquetes turísticos vendidos

Este indicador<sup>45</sup> recoge las series de los años 2004 a 2011. La información se recoge anualmente por el ROSSTAT a través del departamento de Dirección de Estadística del Comercio y Servicios.

Los clasificadores son:

<sup>44</sup> <http://fedstat.ru/indicator/description.do?id=37253&referrerType=0&referrerId=947153> (7 de abril de 2013)

<sup>45</sup> <http://fedstat.ru/indicator/description.do?id=31605&referrerType=1&referrerId=1293272> (7 de abril de 2013)

- Administraciones de la Federación de Rusia: se divide en los distritos federales de Rusia y todas las administraciones que componen cada uno de los distritos. También se incluyen las ciudades federales (Moscú y San Petersburgo).

- Venta: en total, a ciudadanos rusos - viajes a países extranjeros, a ciudadanos rusos – viajes en el territorio de Rusia, a ciudadanos extranjeros – viajes en el territorio de Rusia.

### **III.4. El Comité de Turismo e Industria Hotelera de la ciudad de Moscú**

Es un órgano sectorial del poder ejecutivo de la ciudad de Moscú y realiza la dirección sectorial en el ámbito de turismo e industria hotelera en Moscú.

Los poderes del comité los recoge el reglamento del Gobierno de la ciudad de Moscú en su apartado; “Sobre ratificación de reglamento del Comité de Turismo e Industria Hotelera de la ciudad de Moscú”<sup>46</sup>. El comité desarrolla y presenta los proyectos en el ámbito sectorial del turismo para la consideración del alcalde y el gobierno de Moscú. Por ejemplo, sobre el desarrollo de la infraestructura del complejo turístico de la ciudad de Moscú.

El comité aprueba las resoluciones en los asuntos del sector turístico, por ejemplo:

1. Sobre organización de los actos dedicados a la promoción turística de Moscú en el mercado nacional e internacional, la promoción de un producto turístico en el mercado nacional e internacional e incluso exposiciones.

2. Coordina la actividad de las organizaciones turísticas en el territorio de la ciudad.

3. Acredita las organizaciones que realizan la clasificación de los objetos de la industria hotelera (hoteles, playas, estaciones de esquí, etc.)<sup>47</sup>.

El Comité de Turismo e Industria Hotelera de la ciudad de Moscú (más adelante comité) no recoge ningún tipo de información. Los únicos datos que pudimos encontrar son recogidos por el Servicio de la Frontera de la Federación de Rusia.

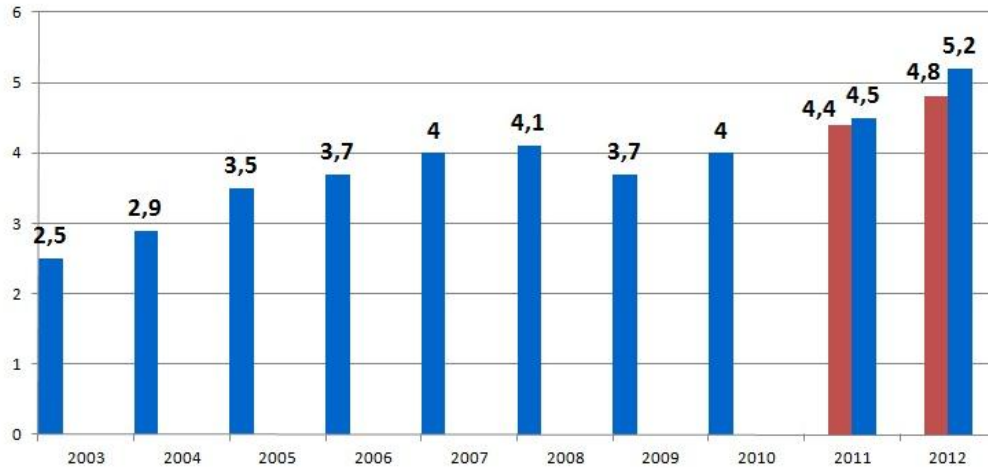
En los dos diagramas siguientes se puede ver como se ha desarrollado el turismo internacional en Moscú durante los años 2003 a 2012:

---

<sup>46</sup> <http://moscomtour.mos.ru/about/polozhenie/> (7 de abril de 2013)

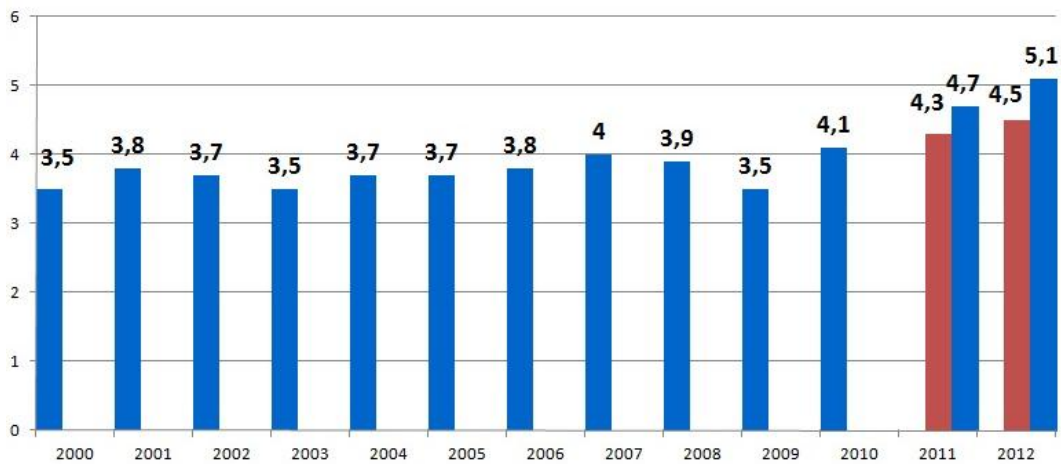
<sup>47</sup> <http://moscomtour.mos.ru/about/polozhenie/> (7 de abril de 2013)

**Diagrama III.1. Llegadas internacionales a Moscú de 2003 a 2012, unidades: millones de personas (azul – datos del Servicio de la Frontera; rojo – indicadores de Programa estatal).**



Fuente: Comité de Turismo e Industria Hotelera de la ciudad de Moscú<sup>48</sup>

**Diagrama III.2. Número de personas alojadas en hoteles de Moscú y otros tipos de alojamiento colectivo de 2000 a 2012, unidades: millones de personas (azul – datos del Servicio de la Frontera; rojo – indicadores de Programa estatal).**



Fuente: Comité de Turismo e Industria Hotelera de la ciudad de Moscú<sup>49</sup>

<sup>48</sup>[http://moscomtour.mos.ru/statistika\\_i\\_analitika/analiticheskie\\_materialy\\_po\\_razvitiyu\\_turisticheskogo\\_i\\_gostinichnogo\\_rynka/](http://moscomtour.mos.ru/statistika_i_analitika/analiticheskie_materialy_po_razvitiyu_turisticheskogo_i_gostinichnogo_rynka/) (7 de abril de 2013)

<sup>49</sup>[http://moscomtour.mos.ru/statistika\\_i\\_analitika/analiticheskie\\_materialy\\_po\\_razvitiyu\\_turisticheskogo\\_i\\_gostinichnogo\\_rynka/](http://moscomtour.mos.ru/statistika_i_analitika/analiticheskie_materialy_po_razvitiyu_turisticheskogo_i_gostinichnogo_rynka/) (7 de abril de 2013)

### **III.5. El Órgano Territorial del Servicio Federal de Estadística Estatal de la Ciudad de Moscú**

El órgano territorial del Servicio Federal de Estadística Estatal de la Ciudad de Moscú pertenece en el nivel regional al ROSSTAT.

Elabora los siguientes datos estadísticos: producto regional bruto, población, actividad económica exterior, finanzas; mercado laboral y ocupación, precios, nivel de vida, sector social, registro de entidades económicas, macroeconomía, empresas y organizaciones, medioambiente, condiciones de vivienda, estado e instituciones públicas, actividades empresariales, indicadores, bases de los datos<sup>50</sup>.

Desde el año 2010 se elaboran las series en formato de un informe analítico: “El estado socio-económico de Moscú”. La serie se elabora trimestral-, semestralmente, cada nueve meses (desde Enero hasta Septiembre<sup>51</sup>) y anualmente. Además desde el año 2010 se elabora “El anuario estadístico de Moscú”. Para los años anteriores, de 1992 a 2010, existe otra serie que se llama “La guía estadística breve “Moscú en 1992-2010””<sup>52</sup>.

En estas series se recogen los datos e indicadores estadísticos mencionados anteriormente. Tanto los indicadores de ROSSTAT, como los específicos del órgano territorial del Servicio Federal de Estadística Estatal de la ciudad de Moscú. La metodología que se usa en la elaboración de las series estadísticas fue desarrollada por el ROSSTAT, siendo un órgano territorial de nivel regional. El órgano territorial del Servicio Federal de Estadística Estatal de la ciudad de Moscú adapta dicha metodología para elaboración de las series estadísticas.

### **III.6. Carencias del sistema de información turística ruso**

Al realizar el análisis de las fuentes estadísticas hemos encontrado unas carencias bastante importantes en materia de difusión y control de la información turística. Indudablemente en principio es imposible comparar el sistema estadístico español en el campo de turismo con el sistema ruso, ya que no existe un único sistema en la Federación de Rusia.

---

<sup>50</sup> [http://moscow.gks.ru/wps/wcm/connect/rosstat\\_ts/moscow/ru/](http://moscow.gks.ru/wps/wcm/connect/rosstat_ts/moscow/ru/) (7 de abril de 2013)

<sup>51</sup> [http://moscow.gks.ru/wps/wcm/connect/rosstat\\_ts/moscow/ru/publications/news\\_issues/](http://moscow.gks.ru/wps/wcm/connect/rosstat_ts/moscow/ru/publications/news_issues/) (7 de abril de 2013)

<sup>52</sup> [http://moscow.gks.ru/wps/wcm/connect/rosstat\\_ts/moscow/ru/publications/official\\_publications/electronic\\_versions/](http://moscow.gks.ru/wps/wcm/connect/rosstat_ts/moscow/ru/publications/official_publications/electronic_versions/) (7 de abril de 2013)

Aunque podemos comparar el Instituto Nacional de Estadística de España con el Servicio Federal de la Estadística Estatal de la Federación de Rusia (ROSSTAT). Este sistema estadístico ofrece varios estudios y elabora las series estadísticas. Las cuales sirven luego de apoyo a instituciones relacionadas con el sector turístico. Pero en dichas series es imposible encontrar ningún tipo de datos relacionados con el turismo. Lo que hace que al compararlo con el Instituto Nacional de Estadística de España, que tiene un apartado dedicado a las encuestas en alojamientos colectivos, se puede considerar como una carencia.

Los datos de ROSSTAT luego aparecen en otros sistemas y agencias. La Agencia Federal de Turismo recoge los datos mencionados en el punto III.2. Por ejemplo, llegadas de turistas internacionales o salidas de los ciudadanos rusos. Otro sistema estadístico el EMISS recoge los datos de los turoperadores y las agencias de viajes. Y por último, la Agencia Federal de Turismo también usa los datos del Servicio de Fronteras de la Federación de Rusia. Los cuales también son usados por el Comité de Turismo e Industria Hotelera de la ciudad de Moscú. Por desgracia no pudimos encontrar ninguna información adicional relacionada con el programa estatal del comité.

Esto hace que la carencia más evidente es la ausencia de un único sistema estadístico dedicado al área de turismo. Este problema lleva otros relacionados con él, como pueden ser la dificultad de encontrar la información estadística, la ausencia de algunos datos o de explicaciones sobre el uso de los indicadores y las unidades.

El problema con las unidades de medición nos lleva a una falta de comprensión de los datos reales. Un ejemplo de esto lo hemos encontrado en EMISS con el problema de la no concordancia del número de llegadas y salidas de viajeros ya que usaban otra unidad – turistas con paquetes turísticos contratados, y no había explicación de ello en la ficha técnica del indicador. En el EMISS no se menciona que la unidad de medición es el número de personas con paquetes turísticos. Al contrario, la unidad de medición escrita es el número de personas.

Podemos identificar como una carencia la falta de clasificadores para un análisis más minucioso. Por ejemplo, los motivos del viaje que son recogidos por el Servicio de Fronteras o por el ROSSTAT comparados con los que son recogidos por el sistema estadístico español no nos parecen suficientes. Otro problema relacionado con los motivos del viaje es que ofrece dos; es decir, divide el único motivo de turismo en dos: viaje de

negocios y de turismo. Mientras que en el sistema español están unidos y luego se desglosan en motivos más específicos.

La falta de clasificadores nos lleva a la ausencia de los aspectos cualitativos. Tenemos los datos cuantitativos de cuantas llegadas y salidas se han producido, aunque solo relacionado con turistas con paquetes turísticos contratados. Al mismo tiempo el sistema sufre de la falta de la información sobre el perfil de visitante, sus costumbres, puntos de interés turístico preferidos, tipo de alojamiento contratado, medios de comunicación y gasto medio por persona al día, etc. En fin, el visitante no se caracteriza bien. Es decir, tenemos información sobre cuantas personas llegan a la ciudad de Moscú pero al mismo tiempo no sabemos quiénes son y lo que buscan.

Otra carencia del sistema estadístico es no tener en cuenta a los excursionistas. Para una ciudad como Moscú pueden ser un mercado importante. Al no saber nada de ellos no podemos elaborar ningún producto turístico atractivo para ellos. Tampoco encontramos información sobre el gasto turístico ni el tiempo de estancia en el país.

Las series dedicadas al alojamiento colectivo no aportan mucho. No hay una clasificación de los hoteles, lo que nos lleva al problema de que no podemos elaborar una segmentación del mercado detallada y actual.

Por último, no existe un sistema estadístico dedicado solamente a los estudios estadísticos de turismo. Dichas series están en un segundo plano. Teniendo en cuenta los problemas y carencias, el mayor reto del sector turístico de Rusia es el establecimiento de un sistema estadístico que pueda aportar los datos necesarios para la toma de decisiones. Ya que es imposible basarse en los datos no sistematizados y no saber claramente la unidad de medición ni la vía por la que fueron obtenidos dichos datos.

## **Capítulo IV. Propuestas para el desarrollo de un sistema de información turística**

En este capítulo vamos a intentar encontrar las soluciones a los problemas del sistema de información estadística que hemos analizado en el capítulo anterior. La solución de dichos problemas nos lleva al desarrollo de un sistema de información turística cuyo objetivo principal será la recogida y procesamiento de la información sobre la demanda y la oferta turística. Como paso siguiente la difusión de la información recogida. Al desarrollar el sistema de información turística nos hemos basado en el Sistema de Información Turística de Asturias (Valdés, Del Valle y Sustacha, 2011). Como es un proyecto piloto no incluimos en el sistema la elaboración de la estimación del impacto económico. Suponemos que se debe trabajar primero los campos dedicados a la demanda, oferta e investigación y conocimiento. Después de las pruebas relacionadas con la recogida de información y elaboración de los informes ya se puede incluir dicho apartado en el sistema de información.

### **IV.1. Desarrollo de un sistema único de estadística en el campo de turismo**

El problema de la difusión de la información turística en Rusia no es solamente la ausencia de un sistema unido y dedicado únicamente al área de turismo sino también lo es la ausencia de datos complementarios sobre la demanda y oferta.

En principio es imprescindible la creación de un organismo dedicado a la recogida y procesamiento de la información. Para ello podríamos aprovecharnos tanto de la estructura organizativa de ROSSTAT como de la de la Agencia Federal de Turismo para todo el país. Incluso podríamos dividir entre ellas las responsabilidades de la recogida de información sobre la oferta y la demanda turística.

Ahora bien, tenemos los datos de ROSSTAT sobre el total de turistas que llegan a la Federación de Rusia y de que países proceden. Pero no sabemos si van de paso, cuanto tiempo van a estar o los motivos principales y complementarios por los que van (y no solamente turismo o negocios).

El primer paso para el desarrollo de un sistema de información turística es tener claro el objeto de nuestro análisis: turistas y excursionistas. Es decir, visitantes en su totalidad.

El establecimiento de un organismo dedicado a la recogida y procesamiento de la información turística para la ciudad de Moscú en particular. La prestación de servicios de recogida de información podría ser establecida dentro de los dos siguientes organismos:

1. El Comité de Turismo e Industria Hotelera de la ciudad de Moscú;
2. El Órgano Territorial del Servicio Federal de Estadística Estatal de la Ciudad de Moscú.

El Comité de Turismo es un organismo propio de la ciudad de Moscú. El Órgano Territorial del Servicio Federal de Estadística Estatal de la Ciudad de Moscú representa a ROSSTAT a nivel territorial. Ambos organismos encajan adecuadamente con la función de la que tenemos necesidad.

Para la facilidad del uso, llamamos a nuestro organismo “**MOSSIT**” – **Sistema de información turística de Moscú**.

**Figura IV.1. Los objetivos de MOSSIT**

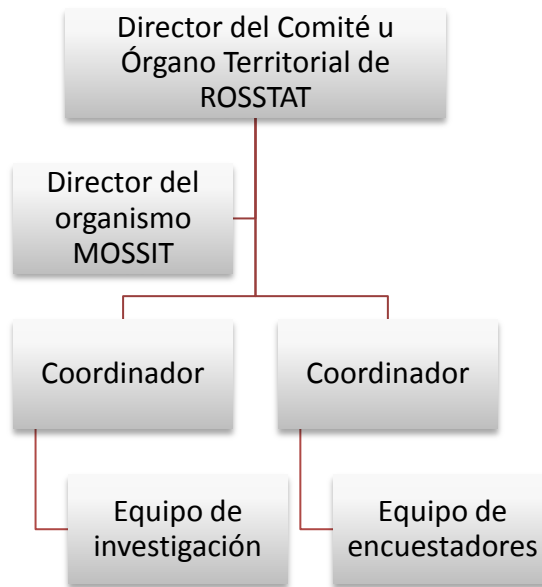


Fuente: Elaboración propia con ejemplo de SITA (Valdés, Del Valle y Sustacha, 2011)

Para el desarrollo de las tareas y el logro de los objetivos necesitamos por una parte un equipo de investigadores y por otra parte un equipo de encuestadores. En el siguiente dibujo se puede ver un organigrama opcional para el desarrollo de dichas tareas.



**Figura IV.2. Organigrama opcional**



Fuente: Elaboración propia

Creemos que la menor burocratización es mejor para el proceso de formación del organismo SIT. El equipo de investigación se puede dividir en varios equipos y las funciones de coordinador pueden ser otorgadas a cualquier empleado del equipo que muestre las capacidades y el talento para liderar a los demás. De este modo podemos evitar la burocratización del organismo y al mismo tiempo incrementar la productividad del equipo ya que la motivación es más clara.

En cuanto al equipo de encuestadores, lo puede coordinar un miembro del equipo de investigación, al cual se le otorga esta función. Las tareas realizadas por el organismo van a ser divididas entre dos equipos. Primero analizamos el equipo de investigación, cuyas tareas serán las siguientes:

- Operaciones estadísticas y estudios
- Otros tipos de estudios más específicos.

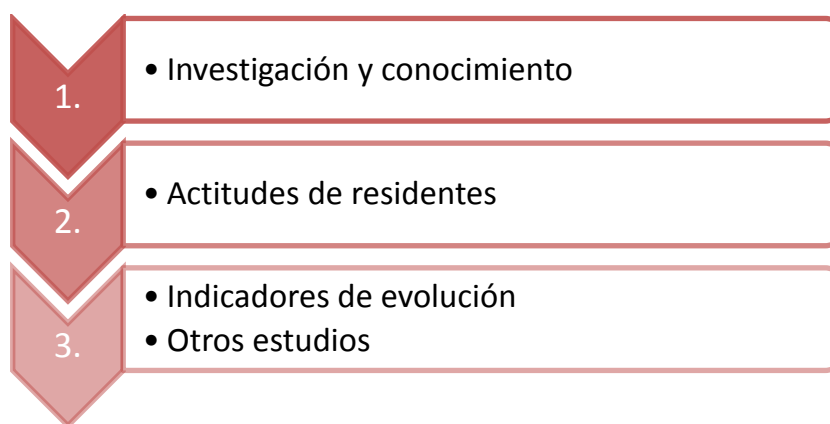
El equipo de encuestadores ejercerá el trabajo de campo:

1. Recogida de información de otras sistemas estadísticas. Por ejemplo, del EMISS o de otras organizaciones como puede ser el Servicio de Fronteras. Esta información está relacionada con la demanda turística en la ciudad de Moscú.
2. Recogida de información en cuanto a la demanda turística.

### 3. Recogida de información en cuanto a la oferta turística en la ciudad de Moscú.

Uno de los objetivos del sistema MOSSIT es la investigación y el conocimiento. En la figura IV.3. se pueden ver los elementos claves de la investigación que se llevará a cabo a parte de los estudios de la demanda y oferta.

**Figura IV.3. Investigación y conocimiento**



Fuente: Elaboración propia con ejemplo de SITA (Valdés, Del Valle y Sustacha, 2011)

La investigación nos permitirá realizar estudios con otros enfoques; mucho más particulares. Por ejemplo:

- Enfoque territorial: por ejemplo la evaluación del impacto del Ókrug Administrativo Central, etc.
- Estudios sobre actitudes de los residentes de la ciudad de Moscú. Si son propios de Moscú o son procedentes de otras regiones de Rusia.
- Indicadores de evolución de calidad en diferentes sectores: hotelería, restauración, etc.

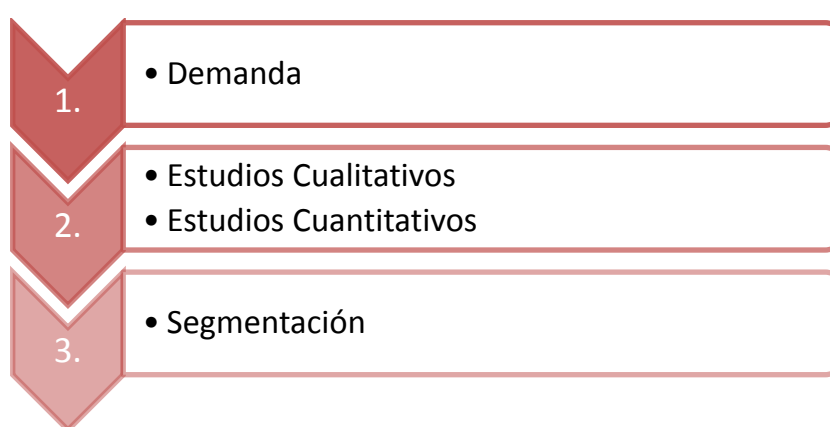
\*\*\*

En la etapa principal de la creación del SIT de Moscú la investigación debe estar centrada en los estudios de la oferta, demanda e investigación. Creemos que la elaboración de la estimación del impacto económico del turismo debe realizarse después de la puesta en marcha y la prueba del organismo SIT.

## IV.2. Análisis de la demanda turística

Ahora bien, vamos a analizar los campos que tienen que ser elaborados para el estudio más minucioso de la demanda turística en la ciudad de Moscú. En cuanto a análisis de la demanda en destino, “los objetivos de información son tanto cuantitativos (**número de visitantes, tipologías, frecuencia y número de visitas**) como cualitativos (**los deseos y hábitos vacacionales, el comportamiento de elección del destino, el uso y disfrute del destino, las expectativas y el servicio recibido, los segmentos y tipologías...**)” (Valdés Peláez y Torres Manzanera, 2002).

Figura IV.4. Demanda



Fuente: Elaboración propia con ejemplo de SITA (Valdés, Del Valle y Sustacha, 2011)

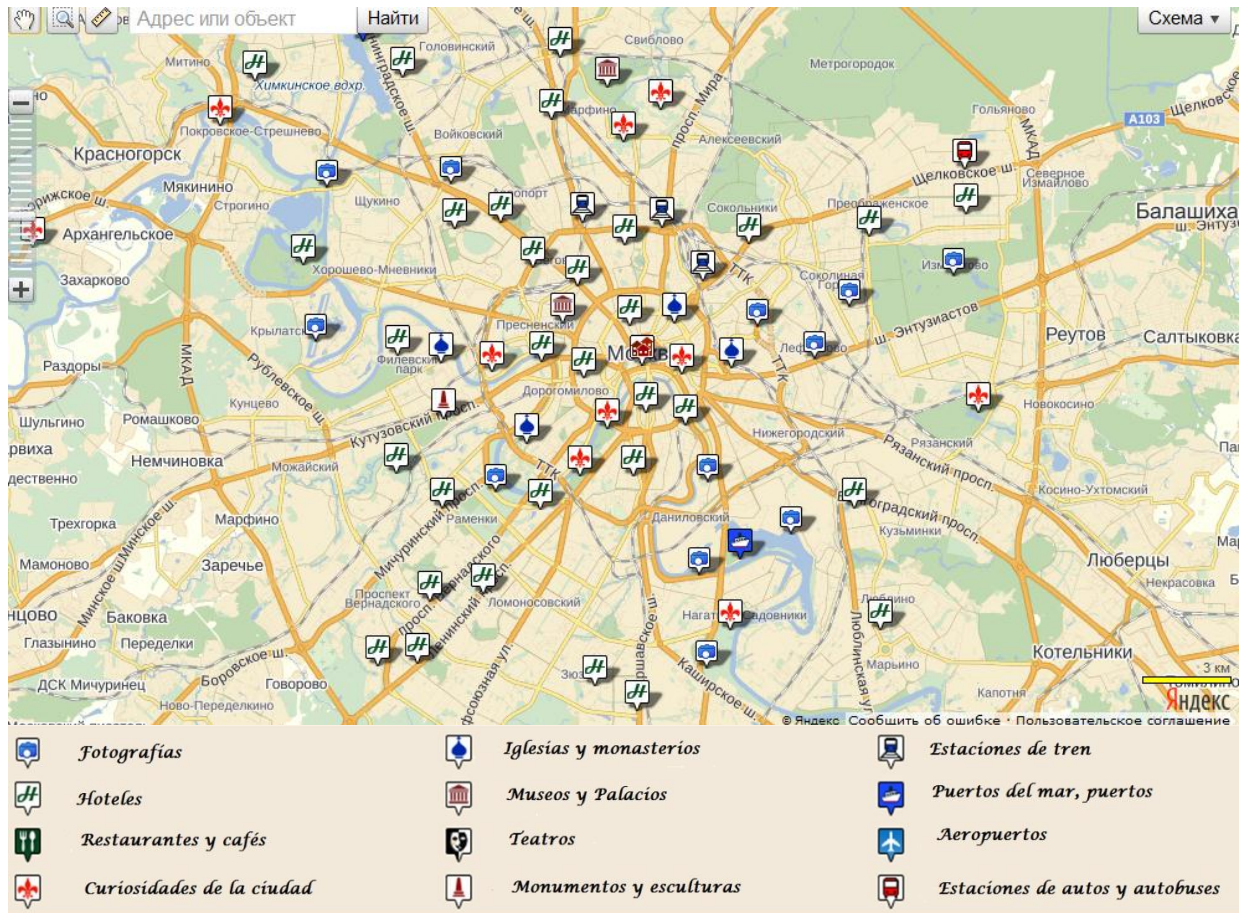
Para ejercer el trabajo de campo en cuanto a la recogida de información sobre la demanda turística de la ciudad de Moscú primero tenemos que establecer los puntos de interés turístico donde se van a hacer las encuestas.

Para la ciudad de Moscú, con tan amplio abanico de recursos turísticos ya mencionados en capítulo II, podemos clasificarlos de la siguiente manera apoyándonos en el mapa IV.1. de recursos turísticos (véase también Anexo). En principio se realizarán las encuestas en los puntos de interés turístico elegidos, en base a criterios como ser un área significativa de la ciudad o poseer recursos turísticos. Luego se ha de elaborar un pequeño cuestionario con preguntas tipo:

1. ¿Qué sitios ya han visitado en la ciudad de Moscú?
2. ¿Qué sitios van a visitar?

Al conocer las preferencias de los turistas se han de elaborar un mapa con los puntos de interés turístico donde se realicen las encuestas de la demanda turística. La selección de puntos de interés turísticos va a depender de los objetivos que quiera alcanzar el MOSSIT en su investigación (Sustacha, Arribas y Torres, 2002).

**Mapa IV.1. Recursos turísticos de la ciudad de Moscú**



Fuente: <http://www.msk-guide.ru/> (traducción propia de la leyenda)<sup>53</sup>

- Alojamiento colectivo (incluimos este punto ya que las encuestas de ocupación hotelera no son suficientes, disponemos solo de datos sobre número de hoteles y número de pernотaciones),
- Puntos de interés turístico (teatros, iglesias, monasterios, esculturas y monumentos),
- Zonas verdes (parques, jardines, etc.),
- Puntos de tránsito (aeropuertos, estaciones de tren, estaciones de autobuses),
- Puntos de turismo activo,
- Puntos de eventos,

<sup>53</sup> [http://www.msk-guide.ru/moscow\\_map.htm](http://www.msk-guide.ru/moscow_map.htm) (1 de mayo de 2013)

- Otros.

La mayor parte de los recursos turísticos está concentrada en el centro de la ciudad. Las zonas verdes están ubicados en las circunscripciones administrativas ubicadas alrededor de la Circunscripción (Ókrug) Administrativa Central. También podemos incluir como puntos de interés turístico importantes las calles más famosas de la ciudad de Moscú:

- Calle Tverskaya;
- Plaza Roja;
- Calle Okhotny Ryad;
- Calle Arbat Viejo;
- Calle Arbat Nuevo, etc.

Para la realización de la encuesta personal a los visitantes de la ciudad de Moscú primero realizamos la estratificación de la recogida de la información:

#### **1. Las circunscripciones administrativas:**

- Ókrug Administrativo Central
- Ókrug Administrativo del Norte
- Ókrug Administrativo Nororiental
- Ókrug Administrativo Oriental
- Ókrug Administrativo Suroriental
- Ókrug Administrativo de Sur
- Ókrug Administrativo Suroccidental
- Ókrug Administrativo Occidental
- Ókrug Administrativo Noroccidental
- Ókrug Administrativo de Zelenograd
- Ókrug Administrativo Novomoskovsky
- Ókrug Administrativo Troitsky

#### **2. El periodo de la recogida: días de la semana, días festivos:**

Es importante tener en cuenta tanto los festivos propios de la Federación de Rusia como los festivos de los demás países. Para realizar las encuestas de turismo interno se podría elaborar el muestreo en las siguientes fechas, por ejemplo:

- Puente de Año Nuevo (suele ser del 1 al 8 de Enero)

- 23 de Febrero - Día del Defensor de la Patria
- 8 de Marzo – Día Internacional de las Mujeres
- Puentes de Mayo (1 de Mayo – Día internacional de los Trabajadores y 9 de Mayo – Día de la Victoria en Segunda Guerra Mundial), etc.;
- Día de la ciudad de Moscú (el primer sábado de Septiembre).

### **3. Tipo de alojamiento:**

- Colectivo: hoteles, hostales;
- Privado: alquiler, segunda vivienda, familiares;
- Excursionistas.

La encuesta de demanda de los visitantes nos permite conocer:

1. El tipo de visitantes, si es turista (y que tipo de alojamiento prefiere: colectivo o privado) o excursionista.
2. Motivo principal de la visita.
3. Planificación y organización del viaje (por su cuenta, mediante Agencias de Viajes o Turoperadores, etc.).
4. ¿Por qué ha elegido Moscú?
5. La búsqueda de transporte (con que aerolínea ha venido; si ha hecho transbordos).
6. La búsqueda de alojamiento (depende de la organización del viaje).
7. Opiniones sobre las empresas turísticas y el destino en general.
8. Actividades que realizan (solos, en pareja, con la familia).
9. Niveles de gasto.
10. Estancia media.

La realización del trabajo de campo permitirá al equipo de investigación elaborar un estudio de la demanda en destino. Lo cual da la posibilidad de conocer mejor la demanda turística y sus aspectos particulares en la ciudad de Moscú, como por ejemplo:

- Que factores atraen a Moscú a los visitantes.
- Evaluar las opiniones de los visitantes y conocer las carencias. Por ejemplo, ¿por qué San Petersburgo atrae más turistas extranjeros con paquetes turísticos contratados que Moscú?
- Obtener información de cómo y cuándo prefieren venir a la ciudad, que transporte usan, etc.

- Gracias a sus quejas o sugerencias podemos encontrar puntos débiles del destino y elaborar nuevos productos turísticos más atractivos o incluso reforzar los que ya existen.

A continuación hemos elaborado ficha técnica para la encuesta de la demanda, para consultar el cuestionario de la demanda turística véase el Anexo № 1.

**Tabla IV.1. Ficha técnica de la encuesta de la demanda**

<b>Características</b>	<b>Encuesta</b>
<b>Universo</b>	Visitantes mayores de 18 años
<b>Ámbito geográfico</b>	La ciudad de Moscú
<b>Método de recogida de la información</b>	Encuesta personal estructurada a visitantes de la ciudad de Moscú; Idioma de la encuesta: Ruso/ Inglés/ Alemán/ Francés/ Español
<b>Tamaño de población</b>	Técnicamente infinita
<b>Tamaño de la muestra</b>	384,16
<b>Nivel de confianza</b>	Ha de buscar un nivel de confianza de 95%, $Z=1,96$ ; $p=q=50\%$
<b>Procedimiento de muestreo</b>	1. En establecimientos colectivos: muestreo por cuotas según periodo, tipo de alojamiento, día de la semana y Ókrug administrativo 2. En la vía pública: a partir de estratificaciones por periodo, día de la semana y Ókrug administrativo, el entrevistador lleva a cabo una selección aleatoria en lugares turísticos de interés.
<b>Fecha de realización del trabajo de campo</b>	A establecer por el SIT de Moscú

Fuente: Elaboración propia a través de SITA

### Cálculo del tamaño de la muestra

Con un nivel de confianza del 95% y un porcentaje de error máximo del 10%,  $p = q = 50\%$ , tenemos el tamaño de la muestra requerido para un muestreo aleatorio simple sin reemplazo con el número de 9604 personas.

$$N = 1,96^2 * 0,5 * 0,5 = 9604$$

**Población conocida**

$$n = (9604 * N) / ((N - 1) * E * E + 9604)$$

**Población desconocida**

$$n = 9604 / (E * E)$$

**Siendo:**

**n** - el tamaño de la muestra

**N** - tamaño de la población (solo sabemos los datos reales sobre visitantes con paquetes turísticos contratados para el año 2011)

**E** – error máximo. Expresa la oscilación (más-menos) que puede sufrir el pronóstico de la misma.

**Z** - valor obtenido mediante niveles de confianza. Es un valor constante que, si no se tiene su valor, se lo toma en relación al 95% de confianza equivale a 1,96.

**Tabla IV.2. Cálculo del tamaño de la muestra**

POBLACIÓN CONOCIDA		POBLACIÓN DESCONOCIDA	
Tamaño de la población:	39.674		
Error máximo (en %):	5	Error máximo (en %):	5
Tamaño de muestra necesario:	380,485	Tamaño de muestra necesario:	384,16

Fuente: Elaboración propia a través de SITA

Ya que no sabemos cuántos visitantes en total ha tenido la ciudad de Moscú vamos a escoger los resultados obtenidos del tamaño de la muestra para la población desconocida. Es decir, 384,16.



### IV.3. Análisis de la oferta turística

“Desde una perspectiva metodológica se trabaja con dos fuentes paralelas de información: **el uso de los censos, directorios y listados** de empresas del sector turístico o imputables en parte al mismo y **la información directamente obtenida** de las propias empresas turísticas” (Valdés Peláez y Torres Manzanera, 2002).

Para el análisis de la oferta turística hemos elaborado un cuestionario que será cubierto en los establecimientos de alojamiento colectivo. Para consultar el cuestionario véase el Anexo № 2.

**Figura IV.5. Oferta**



Fuente: Elaboración propia con ejemplo de SITA (Valdés, Del Valle y Sustacha, 2011)

Al realizar el análisis de la oferta turística se han de elaborar las siguientes tareas:

1. Estrategias empresariales;
2. Análisis de productos;
3. Análisis de servicios.

La encuesta personal de la oferta ha de realizarse a los gerentes y propietarios de alojamientos colectivos (Valdés, Del Valle y Sustacha, 2011). Se puede obtener la información relacionada con:

1. Características generales del establecimiento: plazas, categorías;
2. Inversiones realizadas;
3. Políticas de formación;
4. Grado de equipamiento tecnológico del sector hotelero;
5. Precios y facturación;
6. Políticas medioambientales, etc.

## Capítulo V. Conclusiones

Según los datos del Servicio de la Frontera en el año 2012 hubo 5,2 millones de llegadas internacionales a Moscú, de los cuales 5,1 millones de personas se alojaron en hoteles de Moscú y otro tipo de establecimientos de alojamiento colectivo. En otras palabras, Moscú es uno de los sitios más atractivos para el turismo internacional de toda Rusia.

Realizamos un análisis de la ciudad de Moscú, su situación socio-económica, los recursos turísticos de los que dispone y también realizamos un análisis de la demanda y la oferta. En el año 2011 la población censada en Moscú creció el 10% hasta alcanzar los 11.551.900 de personas, de los cuales el 54% son mujeres. Según el Padrón Nacional de Rusia, los rusos representaron el 86,3% del total de la población censada. Moscú tiene unos de los más altos ingresos económicos por el habitante de todo el país, junto con las regiones del Extremo Oriente de Rusia y los territorios donde hay industria extractiva. El sector de hotelería y restauración representa una pequeña parte en la economía de la ciudad de solo el 2,2%. Al mismo tiempo 98,8% de la población económicamente activa estaba ocupada en enero de 2013, por lo que solo un 1,2% de las personas estaban en paro en esa fecha.

La ciudad de Moscú dispone de todos los atractivos turísticos que pueden dar un impacto positivo a la economía de la ciudad. Podemos destacar los recursos históricos, arquitectónicos, culturales, religiosos, naturales, deportivos y unas modernas infraestructuras para el ocio y recreo.

Uno de los mayores problemas que hemos encontrado es el nivel de criminalidad en la ciudad de Moscú. Los turistas suelen buscar lugares seguros y un elevado nivel de criminalidad hace casi imposible atraer más visitantes.

Al realizar el análisis de la demanda y la oferta nos hemos encontrado con la ausencia de datos y con el envejecimiento de la información ya que los datos de oferta son del año 2011. En 2012 la ciudad de Moscú extendió su superficie a más del doble por lo que el número de los establecimientos de la oferta turística debería haber aumentado. En 2011 Moscú disponía de 213 hoteles y otro tipo de establecimientos de alojamiento colectivo, lo que representó el 2,5% de los hoteles de todo el país. Un 6,8% de todas las empresas turísticas de Rusia se encuentran en la ciudad de Moscú. En el año 2011 Moscú tuvo un total de 39.674 llegadas de turistas extranjeros con paquetes turísticos contratados.

Los sistemas estadísticos en turismo de Rusia no emiten la información sobre el gasto medio en los establecimientos hoteleros efectuados por los viajeros. Tampoco se recogen los datos de la categoría o el tipo de establecimiento (hotel, hostel, alojamiento rural, camping, apartamentos, etc.).

Hemos analizado todos los sistemas estadísticos que aportan información sobre el sector turístico. La conclusión es que en Rusia existen demasiados sistemas y al mismo tiempo la información que aportan es escasa y en algunos casos inaveriguada. Lo que conlleva otros problemas relacionados con el perfil del turista: ausencia de información, imposibilidad de comparación de unidades, etc.

El análisis de dos sistemas estadísticos directamente relacionados con Moscú (el Comité de Turismo e Industria Hotelera de la ciudad de Moscú y el Órgano Territorial del Servicio Federal de Estadística Estatal de la Ciudad de Moscú) nos mostró que ninguno de estos sistemas dispone de información completa sobre el área de turismo. Aunque hay series estadísticas que representan la totalidad de llegadas de turistas extranjeros, es imposible saber con precisión el número real de visitantes que llegan a la ciudad de Moscú a través de estos sistemas.

También está el problema de la ausencia de una división entre turismo interno y turismo externo. Existen series que disponen de información sobre los extranjeros que vienen y los rusos que van al extranjero, pero no conocemos a dónde prefieren viajar los rusos dentro del propio país. Lo que consideramos como una carencia importante.

Un problema muy importante es la ausencia de información sobre el perfil del visitante que viene, ¿por qué viene?, ¿cuánto tiempo dura su estancia?, ¿cuánto gasta? Todas estas preguntas están sin responder.

Hemos elaborado un sistema de información turística que ayudaría a entender mejor la demanda y oferta turística y en consecuencia a mejorar la oferta y a atraer más visitantes, obtener más información sobre los turistas que pernoctan y los excursionistas, realizar estudios puntuales sobre algunas zonas de la ciudad, la oferta, mejorar calidad, etc.

Al elaborar nuestro sistema de información turística para la ciudad de Moscú hemos tenido en cuenta las carencias que tienen las series elaboradas en el ámbito del turismo por los organismos ya existentes.

Pensamos que se puede unir los datos obtenidos de varios sistemas. Por ejemplo de EMISS, que dispone de los datos relacionados con empresas turísticas y turistas que contratan viajes con paquetes turísticos y los datos del ROSSTAT.

Hemos desarrollado un cuestionario que puede complementar la información obtenida de las series de dichos sistemas estadísticos y completar el perfil del visitante, dando mucha importancia a los puntos de captación de información.

Vemos como algo muy importante la creación de un sistema de información turística y el aumento de la seguridad (ya que el nivel de vida en Moscú es mucho mayor que en otras zonas del país). La creación de nuevos productos turísticos tras el estudio elaborado sobre la demanda en destino puede llevar la ciudad de Moscú al alcanzar su mayor éxito entre los visitantes extranjeros y convertir a Moscú en un serio competidor, a nivel nacional, de Petersburgo. Lo que al mismo tiempo la convertiría en un importante competidor en el mercado internacional. Esta mayor afluencia de turistas repercutiría positivamente en la economía de la zona.

## Bibliografía

- Naciones Unidas, Organización Mundial de Turismo (1993): *Recomendaciones sobre Estadísticas del Turismo*, Nueva York: Informes estadísticos, serie M, n°83.
- Valdés Peláez, L.; Martín Fernández, R.; Aza Conejo, R.; Del Valle Tuero, E.; Delgado Castro, A. (2011): *La Demanda Turística Hacia La Habana: Implementación adaptada del Sistema de Información Turística de Asturias*, Gijón: Ediciones de la Universidad de Oviedo.
- Valdés, L., et al (Varios años): *El turismo en Asturias (varios años)*. Sistema de Información Turística de Asturias (SITA). Principado de Asturias. Gijón.
- Valdés, L.; Del Valle, E. y Sustacha, I. (2011): “El conocimiento del turismo en el ámbito regional”, *Cuadernos de Turismo*, n°27, pp. 931-952. (<http://revistas.um.es/turismo/article/view/140291/126521>)
- Valdés, L. (2010): “Sistemas de información para la calidad y la sostenibilidad turística: el Sistema de Información Turística de Asturias”, en Anton, S. (Dir) (2010): *Conocimiento, creatividad y tecnología para un turismo sostenible y competitivo. Actas del XII Congreso AECIT. Vila–Seca, Tarragona, Asociación Española de Expertos Científicos en Turismo*, pp. 43–54.
- Valdés, L. y Torres, E. (2002): “Los sistemas de información turística en la detección de nuevas tendencias de ocio y turismo: el caso de Asturias”, en VI Congreso AECIT. *Nuevas tendencias de ocio y turismo: su especial problemática en destinos singulares. Jaén, Asociación Española de Expertos Científicos en Turismo*, pp. 153–160.
- Valdés, L.; Torres, E. y Del Valle, E. (2004): “Los sistemas de información turística en ciudades históricas”, en Blanquer, D. (Dir.) (2004) *6º Congreso de Turismo Universidad y Empresa. Turismo Cultural y Urbano. Valencia, Tirant lo Blanch*, pp. 333–347.
- Valdés, L., Torres, E., y Del Valle, E. (2003). “A methodology proposal to develop and establish an information system on tourism statistics at regional level”, en *54 session 2003 International Statistical Institute, Berlin. Bulletin of the International Statistical Institute. Contributed papers. Volume LX. Book 1.*, pp. 258–259.
- Sustacha, I.; Arribas, C. y Torres, E. (2002): “Metodología para la determinación de puntos de captación de información sobre el turismo en alojamientos privados en destinos singulares”, *Asociación Española de Expertos Científicos en Turismo: VI Congreso AECIT*.

*Nuevas tendencias de ocio y turismo: su especial problemática en destinos singulares.*  
AECIT Jaén, pp. 359-368.

## **Páginas web consultadas**

- Agencia Federal de Turismo (<http://www.russiatourism.ru/> 31 de marzo de 2013).
- Centro hidro-meteorológico de investigación científica de la Federación de Rusia ([http://www.meteoinfo.ru/?option=com\\_content&view=article&id=3001](http://www.meteoinfo.ru/?option=com_content&view=article&id=3001) 22 de abril de 2013).
- Cinematógrafos de Moscú: (<http://afisha.yandex.ru/msk/places/?category=cinema&limit=50&page=3> 30 de abril de 2013).
- Comité de Turismo e Industria Hotelera de la ciudad de Moscú (<http://moscomtour.mos.ru/> 7 de abril de 2013).
- Diccionario enciclopédico de Brokgauz y Efron (<http://ru.wikisource.org/wiki/ЭСБЕ/Москва> 18 de abril de 2013).
- División político-administrativa de Moscú ([http://commons.wikimedia.org/wiki/File:MsK\\_all\\_districts\\_abc\\_eng.svg](http://commons.wikimedia.org/wiki/File:MsK_all_districts_abc_eng.svg) 22 de abril de 2013).
- Esquema de la estructura de ROSSTAT ([http://www.gks.ru/wps/wcm/connect/rosstat\\_main/rosstat/ru/about/structure/scheme/](http://www.gks.ru/wps/wcm/connect/rosstat_main/rosstat/ru/about/structure/scheme/) 17 de marzo de 2013).
- FRONTUR, Entradas de turistas según país de residencia, 2012. (<http://www.iet.tourspain.es/WebPartInformes/paginas/rsvisor.aspx?ruta=%2fFrontur%2fEstructura%2fAnual%2fEntradas+de+turistas+seg%u00fan+Pa%u00eds+de+Residencia.+Ref.203&par=1&idioma=es-ES&anio=2012> 31 de marzo de 2013).
- Informe analítico de enero-marzo de 2012: El estado socio-económico de Moscú ([http://moscow.gks.ru/wps/wcm/connect/rosstat\\_ts/moscow/ru/publications/official\\_publications/](http://moscow.gks.ru/wps/wcm/connect/rosstat_ts/moscow/ru/publications/official_publications/) 25 de abril de 2013).
- Instituto de Estudios Turísticos (<http://www.iet.tourspain.es/en-EN/Paginas/default.aspx> 7 de abril de 2013).
- Instituto Nacional de Estadística (<http://www.ine.es/> 7 de abril de 2013).

- Mapa interactivo de los recursos turísticos de la ciudad de Moscú ([http://www.msk-guide.ru/moscow\\_map.htm](http://www.msk-guide.ru/moscow_map.htm) 1 de mayo de 2013).
- Museos de Rusia (<http://www.museum.ru/mus/location.asp?map=ru&region=2&From=0> 30 de abril de 2013).
- Organización Mundial de Turismo (<http://www2.unwto.org/es> 1 de mayo de 2013).
- Órgano territorial del Servicio Federal de Estadística Estatal de la Ciudad de Moscú ([http://moscow.gks.ru/wps/wcm/connect/rosstat\\_ts/moscow/ru/](http://moscow.gks.ru/wps/wcm/connect/rosstat_ts/moscow/ru/) 24 de abril de 2013).
- Parques de Moscú (<http://park.mos.ru/> 30 de abril de 2013).
- Reglamento de la Agencia Federal de Turismo (<http://www.russiatourism.ru/rubriki/-1124140203/> 24 de marzo de 2013).
- Reglamento del Servicio Federal de la Estadística Estatal, orden de ROSSTAT de 5 de diciembre de 2005, № 186. ([http://www.gks.ru/wps/wcm/connect/rosstat\\_main/rosstat/ru/about/credentials/doc\\_1140950056844](http://www.gks.ru/wps/wcm/connect/rosstat_main/rosstat/ru/about/credentials/doc_1140950056844) 17 de marzo de 2013).
- Reglamento: Sobre ratificación de reglamento del Comité de Turismo e Industria Hotelera de la ciudad de Moscú (<http://moscomtour.mos.ru/about/polozhenie/> 7 de abril de 2013).
- Se acabó la restauración del Mausoleo / Rossiyskaya Gazeta (<http://www.rg.ru/2013/04/30/mavzoley.html> 30 de abril de 2013).
- Servicio Federal de la Estadística Estatal de la Federación de Rusia (ROSSTAT) ([http://www.gks.ru/wps/wcm/connect/rosstat\\_main/rosstat/ru/](http://www.gks.ru/wps/wcm/connect/rosstat_main/rosstat/ru/) 17 de marzo de 2013).
- Sistema de Información Turística de Asturias (<http://www.sita.org/> 2 de mayo de 2013).
- Sistema Unido e Interdepartamental de Información y Estadística (EMISS) (<http://fedstat.ru/about.do> 17 de marzo de 2013).
- Esquema de situación de puntos de información turística en el centro de la ciudad y nudos de transporte ([http://moscomtour.mos.ru/vazhnoe\\_dlya\\_turistov/skhema\\_raspolozheniya\\_turistsko\\_informatsionnykh\\_tsentrov\\_v\\_tsentre\\_goroda\\_i\\_transportnykh\\_uzlov/](http://moscomtour.mos.ru/vazhnoe_dlya_turistov/skhema_raspolozheniya_turistsko_informatsionnykh_tsentrov_v_tsentre_goroda_i_transportnykh_uzlov/) 18 de abril de 2013).

## Anexo Nº1. Cuestionario de la demanda turística

Estimado Sr. / Estimada Sra. nos dirigimos a Usted para que colabore en la elaboración de las series estadísticas dedicadas al turismo en la ciudad de Moscú realizadas por el organismo MOSSIT. Le agradecemos mucho su ayuda y colaboración.

1. ¿De dónde es Ud.? .....
2. ¿Cuál es su principal motivo de visita?
  - Vacaciones/ Ocio
  - Negocios
  - Visita a familiares o amigos
  - Congresos
  - Otros.....
3. ¿Cuántos días se va a quedar?.....
4. ¿Cuántas veces ha visitado Usted Moscú?
  - 1 vez
  - De 2 a 5 veces
  - Más de 5 veces
5. ¿Por qué ha elegido Moscú?
  - Conocer nuevos lugares
  - Experiencia anterior
  - Entorno cultural
  - Recomendaciones
  - Otros.....
6. ¿Con quién ha venido?
  - Solo
  - En pareja
  - Con familia (cuantas personas)
  - Con amigos (cuantas personas)
  - Compañeros de trabajo (cuantas personas)
  - Grupo organizado
  - Otros.....

Pregunta  
abierta

Elegir la  
respuesta



7. ¿Cómo ha organizado su viaje?
- Por su cuenta
  - Por la empresa
  - Por su cuenta a través de Agencia de Viajes
  - Con paquete de Agencia de Viajes
8. ¿Cómo ha venido a Moscú?
- En avión, con qué compañía.....
  - En tren
  - En vehículo propio
  - En vehículo de alquiler
  - En autobús de línea
  - En autobús contratado
  - Otros.....
9. ¿Qué medio de transporte usa en Moscú para desplazarse?
- Bicicleta
  - Metro
  - Taxi
  - Autobús
  - Tranvía
  - Trolebús
  - Microbús de línea (de 13-15 plazas)
  - Vehículo particular
  - Vehículo de alquiler
  - Vehículo de familiares o amigos
  - No se desplaza
10. ¿Dónde se aloja? (**Sino se aloja pase por favor a la pregunta 15**)
- Hotel
  - Hostal
  - Apartamentos alquilados
  - Casa de familiares o amigos
  - Otros.....

11. ¿Cómo se ha informado sobre el alojamiento?

- Internet
- Agencias de Viajes
- Amigos/ Familia
- Oficinas de turismo
- Libros y guías
- Folletos
- Anuncios en prensa/ revistas
- Agencia inmobiliaria
- Otros.....

12. ¿Cómo ha reservado el alojamiento?

- A través de internet
- Por teléfono
- Agencia de viajes
- Empresa/ organización
- Amigos/ familiares
- Al llegar en persona
- Otros.....

13. En una escala de 1 a 10, donde 10 es la nota más alta, puntúe por favor las siguientes características de su alojamiento:

<b>Situación y entorno</b>	
<b>Arquitectura y entorno</b>	
<b>Confort de las instalaciones</b>	
<b>Servicios y atención del personal</b>	
<b>Servicio de restauración</b>	
<b>Servicios añadidos de ocio</b>	
<b>Limpieza e higiene</b>	

14. ¿Qué tipo de pensión ha reservado?

- Todo incluido
- Pensión completa
- Media pensión
- Alojamiento y desayuno
- Solo alojamiento

15. Por favor, indique sus gastos por persona

<b>Gasto total por persona en el viaje</b>	
<b>Gasto por persona en el alojamiento</b>	
<b>Gasto por persona y día en alimentación</b>	
<b>Gasto por persona y viaje en compras y regalos</b>	

16. ¿Qué actividades ha realizado durante su estancia?

- Visita a monumentos
- Visita a museos
- Visita a iglesias y monasterios
- Visita a teatros
- Visita a zonas verdes
- Visita a Palacios
- Excursiones contratadas
- Salir de fiesta/ bares/ discotecas
- Ir de compras
- Quedarse en el alojamiento
- Realizar actividades de turismo activo
- Otras.....

17. En una escala de 1 a 10, donde 10 es la nota más alta, puntúe por favor lo que más le gustó de Moscú.

<b>Bares, cafeterías</b>	
<b>Restaurantes</b>	
<b>Alojamiento</b>	
<b>Carreteras/ señalización</b>	
<b>Medios de transporte público</b>	
<b>Conservación de medio cultural</b>	
<b>Trato de la gente</b>	
<b>Gastronomía</b>	
<b>Precios</b>	

18. ¿Qué es lo que más le gustó de Moscú?

.....

19. ¿Volvería Usted a pasar otra vez sus vacaciones en Moscú?

- Sí
- No (indique la razón por favor:  
.....)

20. ¿Qué es lo que más NO le gustó de Moscú?

21. Sugerencias para mejora:

.....  
.....  
.....

21. ¿Indique su sexo, por favor?

- Hombre
- Mujer

22. ¿Cuántos años tiene Usted?

- De 18 a 25
- De 25 a 35
- De 35 a 45
- De 55 a 65
- Más de 65

23. Situación laboral.....

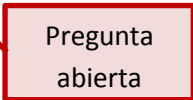
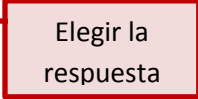
24. Profesión/ ocupación.....

### Observaciones

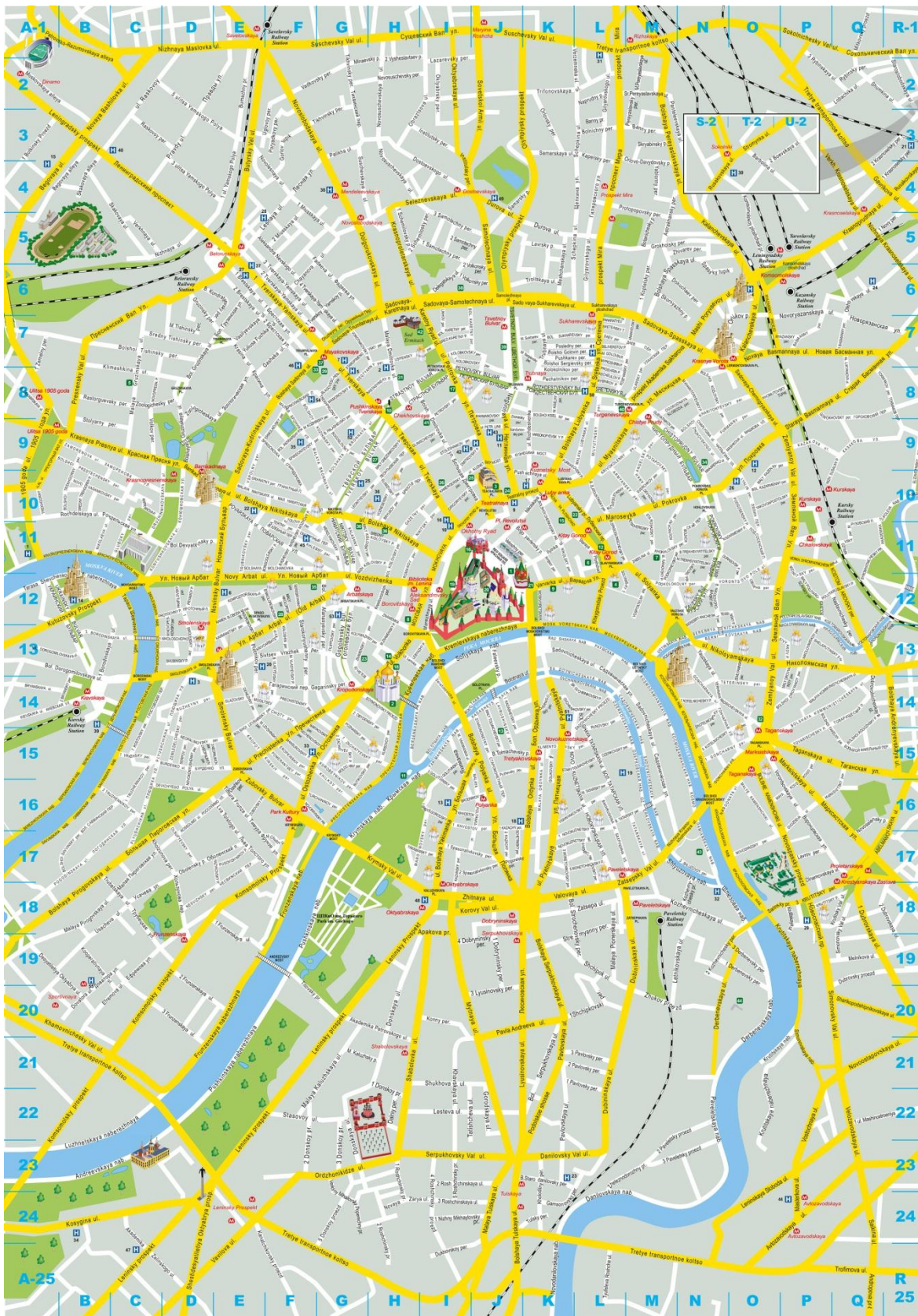
.....  
.....  
.....  
.....  
.....

## Anexo Nº2. Cuestionario de la oferta turística

Estimado Sr. / Estimada Sra. nos dirigimos a Usted para que colabore en la elaboración de las series estadísticas dedicadas al turismo en la ciudad de Moscú realizadas por el organismo MOSSIT. Le agradecemos mucho su ayuda y colaboración.

1. Tipo de establecimiento.....
2. ¿Categoría del establecimiento?.....
3. ¿De cuántas plazas dispone el establecimiento?.....  

4. ¿Han realizado obras de renovación del establecimiento este año?  
  - Sí
  - No (pase a la pregunta Nº6)
5. ¿Cuánto han invertido aproximadamente en el establecimiento este año?  
.....
6. ¿Dispone de política de formación para sus empleados?  
  - Sí
  - No (pase a la pregunta Nº8)
7. ¿Qué tipo de política de formación ofrece a sus empleados?  
.....
8. ¿Cuál es el precio medio de una habitación?.....
9. ¿Cuántas plazas han ofrecido este mes?
10. ¿Cuántas plazas han vendido este mes?
11. ¿Dispone de políticas medioambientales en su establecimiento?  
  - Sí
  - No
12. ¿De qué tipo de políticas medioambientales dispone?  
.....

### Anexo №3. Mapa de la ciudad de Moscú



## Anexo Nº4. Organigrama de ROSSTAT

